



SE120R SCREAMIN' EAGLE PRO MOTOR Z ZABOJI ZA DIRKALNO UPORABO

SPLOŠNO

Številka kompleta

19289-12

Modeli

Za informacije o prileganju modelu si oglejte Maloprodajni katalog P&A ali razdelek Deli in dodatki na www.harley-davidson.com (samo v angleščini).

OPOMBA

Pri namestitvi tega sklopa je za pravilno delovanje potrebno spreminjanje šob ali ponovno umerjanje. Če tega ne storite, se lahko gorivo poslabša, kar lahko povzroči poškodbe motorja. (00623b)

OPOMBA

Ta motor je namenjen samo za dirkalno uporabo! Odstranite oznako emisij in registrsko tablico iz tovarniške šasije.

Ta motor je bil sestavljen z distančnikom osi verižnika Dyna (št. dela 24038-03).

VSEBINA KOMPLETA

Glejte od Slika 7 do Slika 13 in od Preglednica 11 do Preglednica 17 .

Zahteve za vgradnjo

- Priporočeno sintetično motorno olje, Screamin' Eagle SYN3[®] 20W50 (št. dela. 99824-03/00QT).
- Pri modelih Touring je potrebna zamenjava distančnika osi verižnika s št. dela 24008-03 za modele 2002-2005 ali št. dela 24009-06 za modele 2006.
- Glave valjev v teh kompletih so strojno izdelane za uporabo s simetričnimi prirobnicami dovoda (originalna oprema od leta 2006). Za modele 1999-2005 je potreben ločen nakup simetričnih tesnilnih prirobnic dovoda (št. dela 26993-06), količina: 2.
- Potrebna je namestitev kompresijskih izpustov. Glejte katalog Screamin' Eagle Pro ali pa se obrnite na prodajalca vozil Harley-Davidson.
- Komplet sklopke, ki podpira najmanjši navor 190 N·m (140 ft·lbs) . Harley-Davidson priporoča namestitev tlačne sklopke Screamin' Eagle (št. dela 37000121) in vzmeti diafragme (št. dela. 37951-98). Za dirkanje se uporablja komplet sklopke (št. dela 37976-08A).
- Telo plina SE, filter zraka in visokopretočni vbrizgalniki. Glejte katalog Screamin' Eagle Pro ali pa se obrnite na prodajalca vozil Harley-Davidson.

- Komplet izpušnih tesnil SE (št. dela 17048-98).
- Priporoča se hladilnik olja. Glejte Maloprodajni katalog P&A ali razdelek Deli in dodatki na www.harley-davidson.com.
- **Modeli EFI:** SE Pro Super Tuner - glejte katalog Screamin' Eagle Pro ali pa se obrnite na prodajalca vozil Harley-Davidson.
- Za posebna orodja, potrebna za namestitev tega kompleta, glejte ustrezna poglavja v servisnem priročniku.

▲ OPOZORILO

Varnost voznika in sopotnika je odvisna od pravilne namestitve tega sklopa. Uporabite ustrezne postopke iz navodil za servisiranje. Če sami ne zmorete opraviti postopka ali nimate ustreznega orodja, naj montažo opravi serviser Harley-Davidson. Napačna montaža tega sklopa lahko povzroči hude poškodbe ali smrt. (00333b)

OPOMBA

Ta list z navodili se nanaša na informacije iz servisnega priročnika. Za vgradnjo potrebujete servisni priročnik za vaš model motocikla. Priročnik je na voljo pri zastopniku Harley-Davidson.

PRIPRAVA

OPOMBA

Za vozila, opremljena z varnostno sireno:

- Prepričajte se, da imate daljinski upravljavnik.
- Ko je varnostni daljinski upravljavnik prisoten, obrnite stikalo za vžig v položaj ON (VKLOP).

Modeli EFI:

▲ OPOZORILO

Preden izključite dovod, iz sistema očistite gorivo pod visokim pritiskom, da preprečite brizganje bencina. Bencin je izjemno vnetljiv in visoko eksploziven, kar lahko povzroči hude poškodbe ali smrt. (00275a)

Izpraznite gorivo in odklopite dovodni vod goriva.

Za VSA vozila:

▲ OPOZORILO

Pred nadaljevanjem izključite kable akumulatorja (najprej negativni kabel (-)), da preprečite nenameren vklop motocikla, ki lahko povzroči hude poškodbe ali smrt. (00307a)



⚠ OPOZORILO

Najprej izklopite negativni kabel (-) akumulatorja. Če se pozitivni kabel (+) dotakne tal, ko je negativni kabel (-) priključen, lahko iskre povzročijo eksplozijo akumulatorja, kar lahko povzroči hude poškodbe ali smrt. (00049a)

1. Odstranite sedež po navodilih v servisnem priročniku. Odklopite kable akumulatorja, najprej negativni kabel, po navodilih v servisnem priročniku. Shranite vso železino za montažo sedeža.

Za modele z uplinjačem:

⚠ OPOZORILO

Ko vod izključite iz nastavka ventila za gorivo, lahko iz njega izteka bencin. Bencin je izjemno vnetljiv in visoko eksploziven, kar lahko povzroči hude poškodbe ali smrt. Nemudoma pobrišite polit bencin in odstranite krpo na ustrezen način. (00256a)

1. preklopite ventil za dovod goriva na OFF (IZKLOP). Odstranite vod za gorivo z ventila.

ODSTRANJEVANJE

Odstranite originalni motor

1. Dvignite motorno kolo.

⚠ OPOZORILO

Pri servisiranju sistema za gorivo ne kadite in v bližini ne uporabljajte odprtega plamena ali isker. Bencin je izjemno vnetljiv in visoko eksploziven, kar lahko povzroči hude poškodbe ali smrt. (00330a)

2. Odstranite rezervoar za gorivo po navodilih v servisnem priročniku.
3. Glede odstranitve motorja iz šasije glejte razdelek MOTOR v ustreznem servisnem priročniku.

NAMESTITEV MOTORJA SE120R

1. Pred namestitvijo motorja se prepričajte, da v mazalnem sistemu ni drobirja ali kontaminantov. Izplaknite rezervoar za olje po navodilih v servisnem priročniku. Izpiranje rezervoarja naj izvede pooblaščen trgovec ali usposobljeni mehanik.
2. Odstranite pokrovčke/čepe v vodu za olje med motorjem in vmesnikom menjalnika.
3. Glede namestitve motorja na šasijo glejte razdelek MOTOR v ustreznem servisnem priročniku.
4. **Za modele Touring:** odstranite distančnik gredi verižnika in ga zamenjajte z ustreznim distančnikom, navedenim v razdelku POTREBNI DODATNI DELI.

Končna montaža

1. Namestite rezervoar za gorivo po navodilih v servisnem priročniku.
2. Namestite sedež po navodilih v servisnem priročniku.

⚠ OPOZORILO

Po namestitvi sedeža le-tega potegnite navzgor, da se prepričate, da je trdno pritrjen. Razrahljan sedež lahko med vožnjo povzroči izgubo nadzora nad motociklom, kar lahko povzroči hude poškodbe ali smrt. (00070b)

OPOMBA

Pri namestitvi tega sklopa morate ponovno uravnati ECM. Če ECM ne uravnate pravilno, se lahko motor hudo poškoduje. (00399b)

3. Pri nameščanju tega kompleta prenesite umerjanje novega ECM. Glejte katalog Screamin' Eagle Pro ali pa se obrnite na prodajalca vozil Harley-Davidson.
4. Zaženite motor in ga pustite v teku. Nekajkrat ponovite, da preverite pravilno delovanje.

DELOVANJE

1. Glede utekanja motorja glejte PRAVILA ZA VOŽNJO MED UTEKANJEM v priročniku za lastnika.

VZDRŽEVANJE

1. Glejte NAČRT VZDRŽEVANJA v ustreznem servisnem priročniku ali priročniku za lastnika.
2. Glede sestavljanje in razstavljanja glejte razdelek MOTOR v servisnem priročniku.

TEHNIČNI PODATKI MOTORJA SE120R

OPOMBA

Naslednji razdelki vsebujejo edinstvene podatke, ki niso na voljo v razdelku MOTOR v servisnem priročniku, za ustrezne motorje Twin Cam 96[™] alfa na platformah Touring ali Dyna.

Preglednica 1. Motor: SE Twin Cam 120R

Del	Specifikacije	
Kompresijsko razmerje	10,5:1	
Izvrtnina	4,060 in	103,12 mm
Hod	4,625 in	117,48 mm
Premik	119,75 cu in	1962,39 cc
Sistem mazanja	Suho korito pod tlakom s hladilnikom olja	

TOLERANCA ZARADI PROIZVODNEGA PROCESA

Za tehnične podatke, ki niso navedeni v naslednjih preglednicah, glejte tehnične podatke Twin-Cam 96[™] v servisnem priročniku.

Preglednica 2. Glave valjev

DEL	PALČ.	MM
Vodilo ventila v glavi (tesno)	0,0020-0,0033	0,051-0,084
Podstavek sesalnega ventila v glavi (tesen)	0,004-0,0055	0,102-0,140
Podstavek izpušnega ventila v glavi (tesen)	0,004-0,0055	0,102-0,140

Preglednica 3. Ventili

DEL	PALČ.	MM
Prileganje v vodilu (sesalni in izpušni)	0,0011-0,0029	0,028-0,074
Širina podstavka	0,034-0,062	0,86-1,57
Štrljenje stebra iz obroča glave valja	1,990-2,024	50,55-51,41

Preglednica 4. Tehnični podatki ventilnih vzmeti

DEL	TLAK	DIMENZIJE
Zaprta	180 lbs (79 kg)	1,800 in. (45,7 mm)
Odprto	500 lbs (196 kg)	1,177 in. (29,9 mm)
Prosta dolžina	n/r	2,210 in. (56,1 mm)

Preglednica 5. Bati

Odmik bata:	PALČ.	MM
Prileganje bata v valj (ohlapano)	0,0026-0,0036	0,066-0,091
Prileganje batnega zatiča (ohlapano)	0,0003-0,0008	0,007-0,020
Razmik na koncu zgornjega obroča	0,012-0,020 0,016-0,024	0,304-0,505 0,406-0,609
Razmik na koncu drugega obroča	0,008-0,028	0,203-0,711
Razmik vodila obroča za nadzor olja		
Stranski odmik zgornjega obroča	0,0010-0,0022 0,0010-0,0022	0,025-0,055 0,025-0,055
Stranski odmik drugega obroča	0,0003-0,0072	0,007-0,182
Stranski odmik obroča za nadzor olja		

Preglednica 6. Tehnični podatki odmikača - SE266E

Dovod	Specifikacije
Se odpre	24 BTDC
Se zapre	58 ABDC
Trajanje	262 °
Največji dvig ventila	0.658 in (16.713 mm)
Dvig ventila @ TDC	0.208 in (5.283 mm)
Izpuh	Specifikacije
Se odpre	69 BBDC
Se zapre	17 ATDC
Trajanje	266 °
Največji dvig ventila	0.658 in (16.713 mm)
Dvig ventila @ TDC	0.178 in (4.521 mm)
Takt odmikača pri 0,053 in (1,346 mm) ali dvig povlečne naprave v stopinjah ročične gredi	

OMEJITVE SERVISNE OBRABE

Kot vodilo za zamenjavo dela uporabite omejitve obrabe.

OPOMBA

Za tehnične podatke, ki niso navedeni v naslednjih preglednicah, glejte tehnične podatke Twin-Cam 96 v servisnem priročniku

Preglednica 7. Valji

DEL	ZAMENJAJTE, ČE OBRABA PRESEGA	
	PALČ.	MM
Zožitev	0.002	0.051
Nepravilen krog	0.002	0.051

Preglednica 7. Valji

DEL	ZAMENJAJTE, ČE OBRABA PRESEGA	
	PALČ.	MM
Ukrivljenost tesnila ali površin O-obroča: zgoraj	0.006	0.152
Ukrivljenost tesnila ali površin O-obroča: spodaj	0.004	0.102

Preglednica 8. Vrtina valja

DEL	ZAMENJAJTE, ČE OBRABA PRESEGA	
	PALČ.	MM
standardno	4.062	103.17
0,010 in. preveliko	4.072	103.43

Preglednica 9. Bati

Omejitev prileganja bata v valj (ohlapano)	PALČ.	MM
Prileganje v valj (ohlapano)	0.0061	0.155
Prileganje batnega zatiča (ohlapano)	0.0011	0.028
Razmik na koncu zgornjega obroča	0.030 0.034	0.762 0.863
Razmik na koncu drugega obroča	0.038	0.965
Razmik vodila obroča za nadzor olja		
Stranski odmik zgornjega obroča	0.0030	0.076
Stranski odmik drugega obroča	0.0030	0.076
Stranski odmik obroča za nadzor olja	0.0079	0.200

SERVISIRANJE ALI ZAMENJAVA VALJEV SE120R

1. Dvignite motorno kolo.

OPOMBA

Deaktivirajte varnostni sistem.

2. Odstranite sedež po navodilih v servisnem priročniku.

▲ OPOZORILO

Pri servisiranju sistema za gorivo ne kadite in v bližini ne uporabljajte odprtega plamena ali isker. Bencin je izjemno vnetljiv in visoko eksploziven, kar lahko povzroči hude poškodbe ali smrt. (00330a)

3. Odstranite glavno varovalko. Glejte servisni priročnik za vaš motocikel.
4. Odstranite rezervoar za gorivo po navodilih v servisnem priročniku.

Demontirajte dele motorja

1. Odstranite obstoječi sestav zračnega filtra po navodilih v servisnem priročniku.
2. Odstranite obstoječi izpušni sistem po postopku, navedenem v servisnem priročniku.

3. Razstavite zgornji del motorja. Glejte ustrezna poglavja za motor v servisnem priročniku.

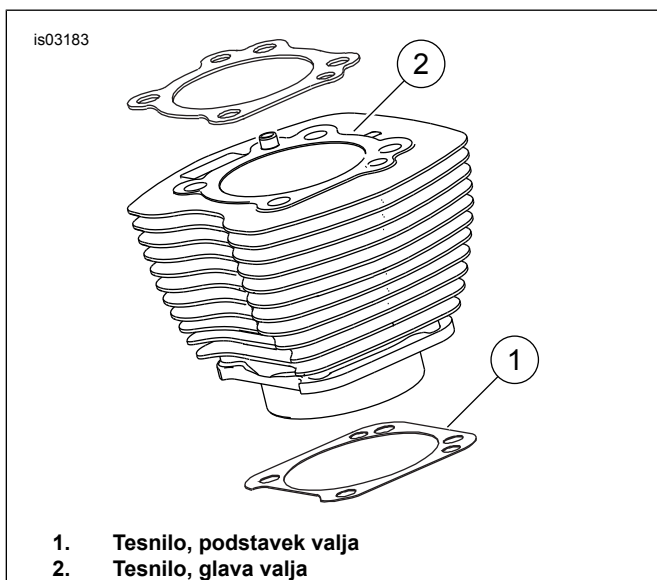
Namestite zgornje dele motorja

OPOMBA

Glejte Slika 1 . Tesnilo podstavka valja 4,060 (1) in tesnilo glave valja (2) odpravita potrebo po O-obročih. Ne uporabite O-obročev na osnikih valja ali čepih valja.

Novo tesnilo podstavka (1) namestite z vbočeno stranjo, obrnjeno navzdol, in izbočeno stranjo, obrnjeno navzgor.

1. Glejte ustrezen servisni priročnik in sestavite motor z naslednjimi spremembami:
 - a. Sestavite zgornji del motorja z uporabo tesnil podstavka in tesnil glave, ki so priložena v kompletu. Glejte ustrezno poglavje za motor v servisnem priročniku.



Slika 1. Tesnila valja

Končna montaža

1. Namestite rezervoar za gorivo po navodilih v servisnem priročniku.
2. Namestite glavno varovalko po navodilih v servisnem priročniku.

▲ OPOZORILO

Po namestitvi sedeža le-tega potegnite navzgor, da se prepričate, da je trdno pritrjen. Razrahljan sedež lahko med vožnjo povzroči izgubo nadzora nad motociklom, kar lahko povzroči hude poškodbe ali smrt. (00070b)

3. Namestite sedež po navodilih v servisnem priročniku.

SERVISIRANJE ALI ZAMENJAVA VALJA SE120R

1. Glejte poglavje MOTOR v servisnem priročniku.

MONTAŽA

▲ OPOZORILO

Pred nadaljevanjem izključite kable akumulatorja (najprej negativni kabel (-)), da preprečite nenameren vklop motocikla, ki lahko povzroči hude poškodbe ali smrt. (00307a)

▲ OPOZORILO

Najprej izklopite negativni kabel (-) akumulatorja. Če se pozitivni kabel (+) dotakne tal, ko je negativni kabel (-) priključen, lahko iskre povzročijo eksplozijo akumulatorja, kar lahko povzroči hude poškodbe ali smrt. (00049a)

1. Odstranite sedež po navodilih v servisnem priročniku. Odklopite kable akumulatorja, najprej negativni kabel, po navodilih v servisnem priročniku.

▲ OPOZORILO

Pri servisiranju sistema za gorivo ne kadite in v bližini ne uporabljajte odprtega plamena ali isker. Bencin je izjemno vnetljiv in visoko eksploziven, kar lahko povzroči hude poškodbe ali smrt. (00330a)

2. Glejte razdelek MOTOR: RAZSTAVLJANJE MOTOCIKLA ZA SERVISIRANJE in REMONT ZGORNJEGA DELA, RAZSTAVLJANJE v servisnem priročniku za postopke odstranitve glave valja, valja in bata.
3. Upoštevajte postopke v razdelku MOTOR: SERVISIRANJE IN POPRAVILO PODREJENIH SESTAVOV, ZGORNJI DEL/VALJ/ZGORNJI POVEZOVALNI DROG v servisnem priročniku glede pregledovanja delov.
4. Glejte razdelek MOTOR: SERVISIRANJE IN POPRAVILO PODREJENIH SESTAVOV, VALJ v servisnem priročniku za navodila za vrtnje in brušenje.

OPOMBA

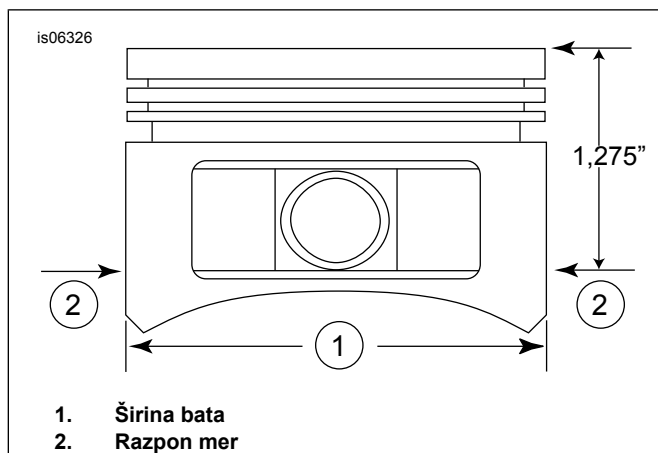
Namestite zgornji obroč (okrogel) in drugi prstan (koničast) z oznako „N“, obrnjeno navzgor. Vodila oljnih obročev lahko namestite s katerokoli stranjo, obrnjeno navzgor.

Tesnilo podstavka valja 4,060 in tesnilo glave valja, priložena v kompletu, odpravita potrebo po O-obročih (št. dela 11273). **Ne** uporabite O-obročev na osnikih valja ali čepih valja.

Novo tesnilo podstavka namestite z vbočeno stranjo, obrnjeno navzdol, in izbočeno stranjo, obrnjeno navzgor.

OPOMBA

Preverjanje prileganja bata na valj na tej lokaciji glede na Preglednica 5 .



Slika 2. Mere bata

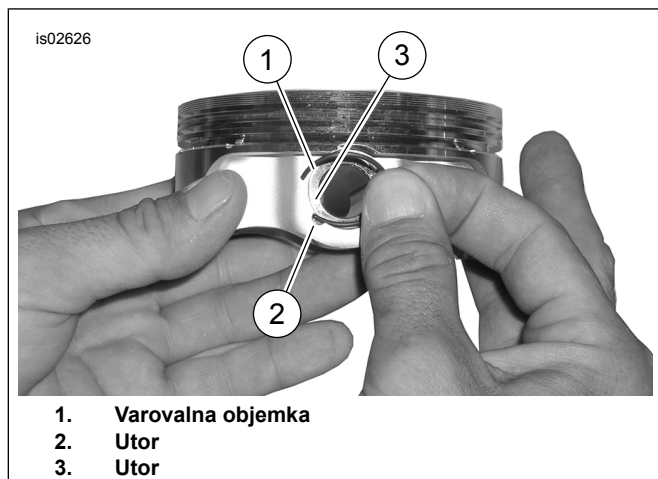
- Glejte Slika 2 . Izmerite širino bata (1), 90 stopinj vodoravno z obeh strani luknje batnega zatiča in na 1,275 in pod površino (zgornje) ploskve bata (2). Za prileganje bata na valj na tem mestu glejte Preglednica 5 .
- Bati v tem kompletu so namenjeni posebej za namestitvev spredaj in zadaj. Namestite bat, označen s „FRONT“, na sprednji valj, s puščico, obrnjeno proti **sprednjemu** delu motorja. Namestite bat, označen z „REAR“, na zadnji valj, s puščico, obrnjeno proti **sprednjemu** delu motorja.
- Glejte razdelek MOTOR: REMONT ZGORNJEGA DELA, SESTAVLJANJE v servisnem priročniku za postopek namestitve bata, valja in glave valja.

Montaža zadrževalnega obroča batnega zatiča (varovalne objemke)

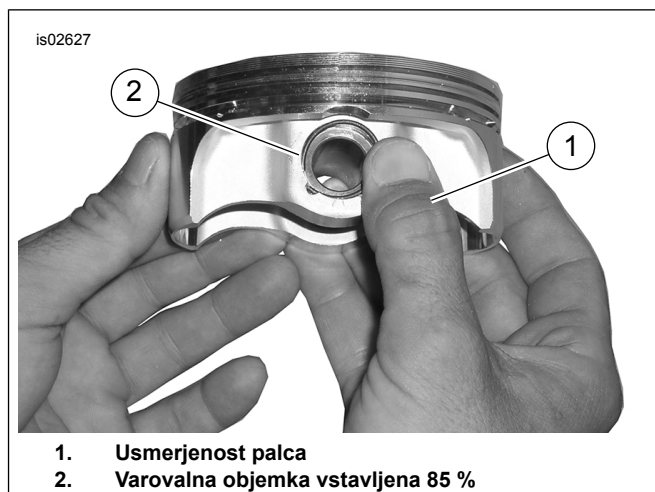
OPOMBA

Razmik varovalne objemke mora biti ob namestitvi v položaju naravnost navzgor ali naravnost navzdol.

- Glejte Slika 3 . Odprti konec varovalne objemke (1) vstavite v režo (2) v utoru (3) okoli izbokline za batni zatič, tako da je razmik ob namestitvi v položaju naravnost navzgor ali naravnost navzdol.



Slika 3. Varovalna objemka in bat



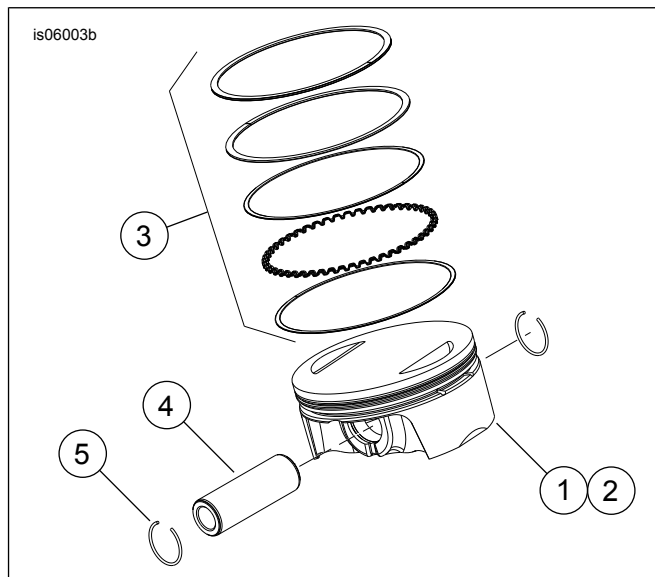
Slika 4. Namestite varovalno objemko.

- Glejte Slika 4 . Postavite palec (1), kot je prikazano. Močno pritisnite, da je približno 85 % varovalne objemke (2) vstavljenih v utor.
- Z majhnim izvijačem potisnite varovalno objemko v preostanek utora, pri čemer ne opraskajte ali poškodujte bata. Ponovite za preostale varovalne objemke.

OPOMBA

Prepričajte se, da je varovalna objemka bata dobro nameščena, sicer bodo NASTALE POŠKODBE MOTORJA.

- Glejte razdelek MOTOR: SESTAVLJANJE MOTOCIKLA PO RAZSTAVLJANJU v servisnem priročniku za zaključne postopke ponovnega sestavljanja.



Slika 5. Sestav bata

Preglednica 10. Sestav bata

Del	Opis (Količina)
1	Bat (sprednji, standardni)
2	Bat (zadnji, standardni)
3	• Komplet obročev, standardni (2)
4	• Batni zatič (2)

Preglednica 10. Sestav bata

Del	Opis (Količina)
5	• Varovalna objemka (4)
1	Bat (spredaj, +0,010)
2	Bat (zadaj, +0,010)
3	• Komplet obročev +0,010 (2)
4	• Batni zatič (2)
5	• Varovalna objemka (4)

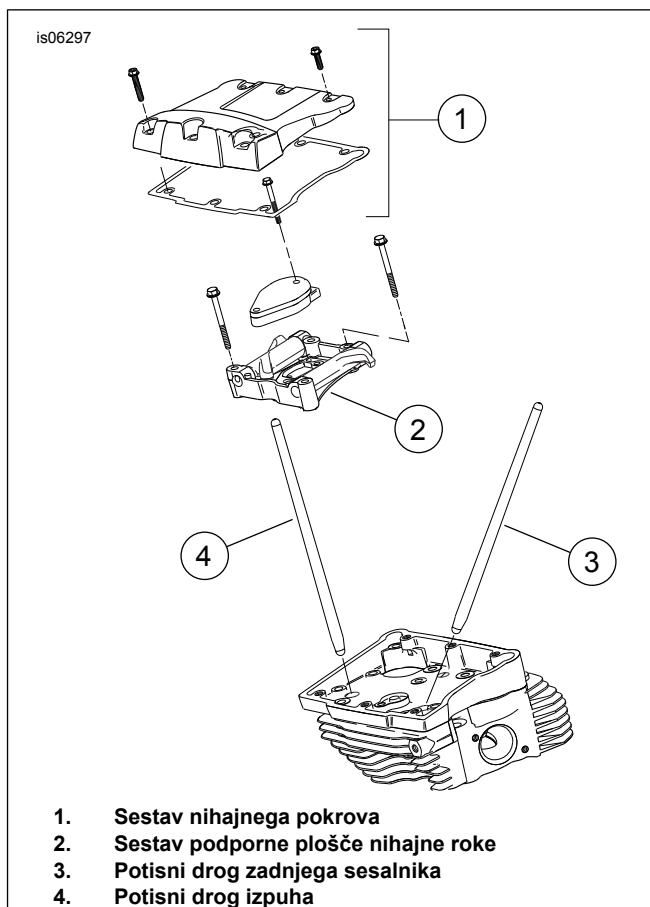
ZAMENJAVA/SERVISIRANJE POTISNIH DROGOV

1. Glejte poglavje MOTOR v servisnem priročniku.

OPOMBA

Za namestitev ali odstranitev potisnih drogov glejte ustrezne postopke v servisnem priročniku. Potisni drogi so označeni s Sesalni in Izpušni.

Potisni drogi so smerni. Prepričajte se, da so večji konci potisnih drogov nameščeni spodaj v dvižnih nastavkih.



1. Sestav nihajnega pokrova
2. Sestav podporne plošče nihajne roke
3. Potisni drog zadnjega sesalnika
4. Potisni drog izpuha

Slika 6. Potisni drogovi

ZAMENJAVA/SERVISIRANJE GLAV VALJEV

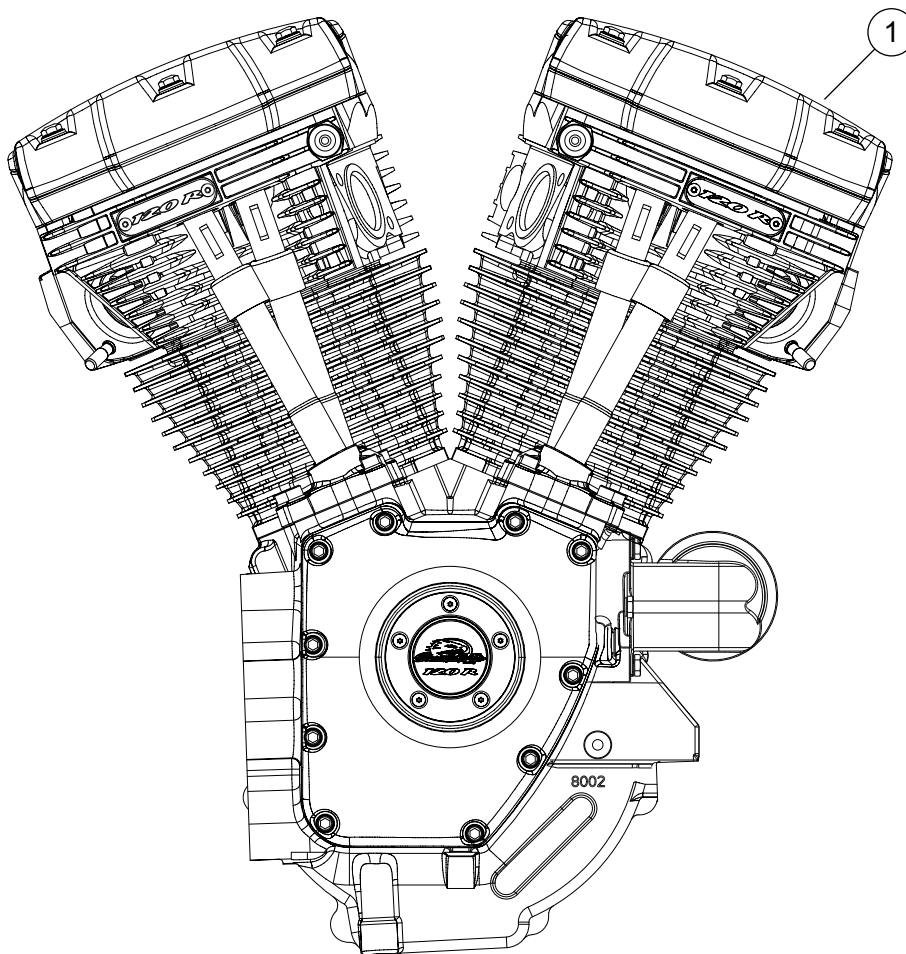
1. Glejte poglavje MOTOR v servisnem priročniku.

OPOMBA

Glejte Slika 9. Nadomestne glave valjev (1) imajo medaljone „CNC PORTED“. Po potrebi ponovno uporabite ali kupite nove medaljone „120R“ (12).

2. Nanesite tesnilno navojno sredstvo Loctite 246 srednje moči/za visoko temperaturo (ločen nakup) na vijake in namestitev medaljone „120R“. Privijte do 1,1–2,3 N·m (10–12 in-lbs)

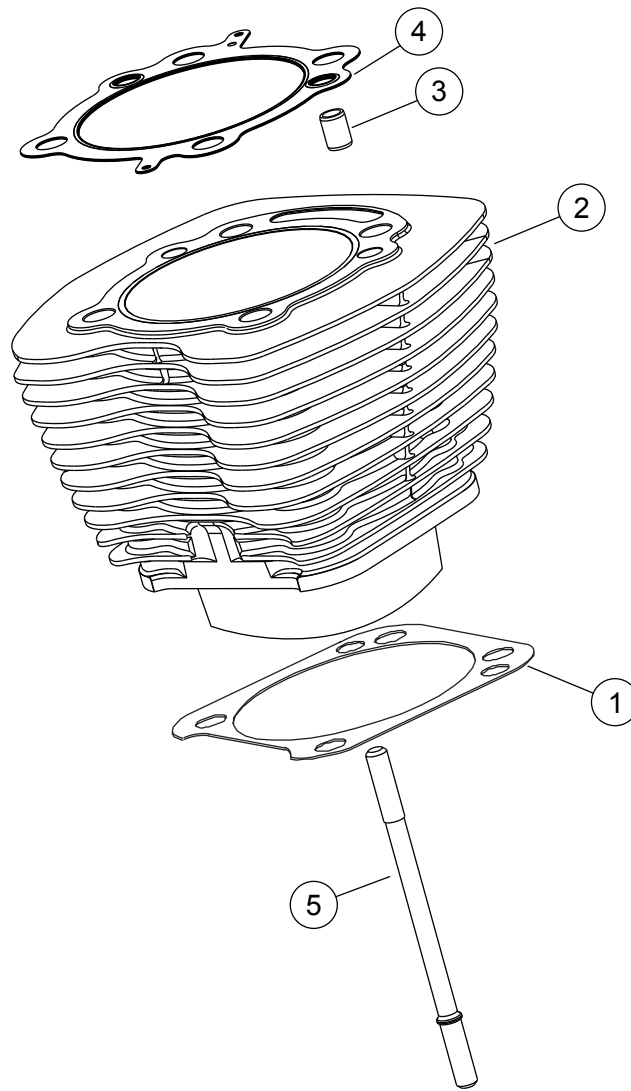
is06774c



Slika 7. Sestav motorja, popoln SE120R

Preglednica 11. Motor z zaboji za dirkalno uporabo SE120R Screamin' Eagle Pro

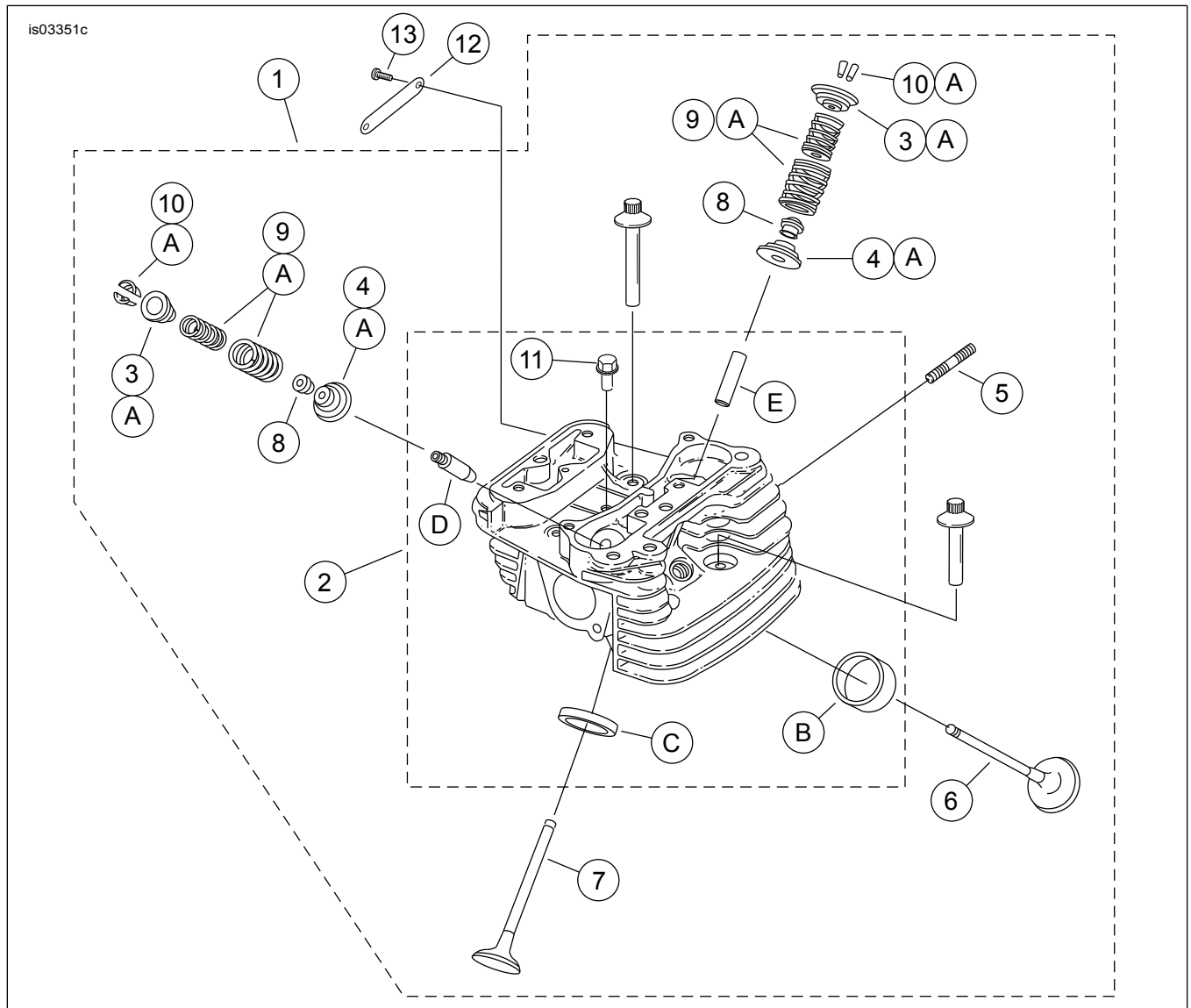
Del	Opis (Količina)	Številka dela
1	Sestav motorja, popoln	19289-12



Slika 8. Servisni deli: Motor z zaboji za dirkalno uporabo SE120R Screamin' Eagle Pro

Preglednica 12. Servisni deli: Motor z zaboji za dirkalno uporabo SE120R Screamin' Eagle Pro

Del	Opis (Količina)	Številka dela
1	Tesnilo podstavka, valj (2)	16736-04A
2	Komplet valjev SE, 4,060 in., (črn) (vključuje elemente 1, 3, 4, 1105 in 1086A)	16550-04C
3	Zatič, obroč (4)	16595-99A
4	Tesnilo, glava valja (2)	16104-04
5	Zatič, valj (8)	16834-99A
6	Komplet tesnil, remont motorja (ne vključuje tesnila glave valja, tesnila podstavka ali tesnil stebel ventila) (ni prikazan)	17053-99C
7	Komplet tesnil, zgornji konec (ne vključuje tesnila glave valja, tesnila podstavka ali tesnil stebel ventila) (ni prikazan)	17052-99C



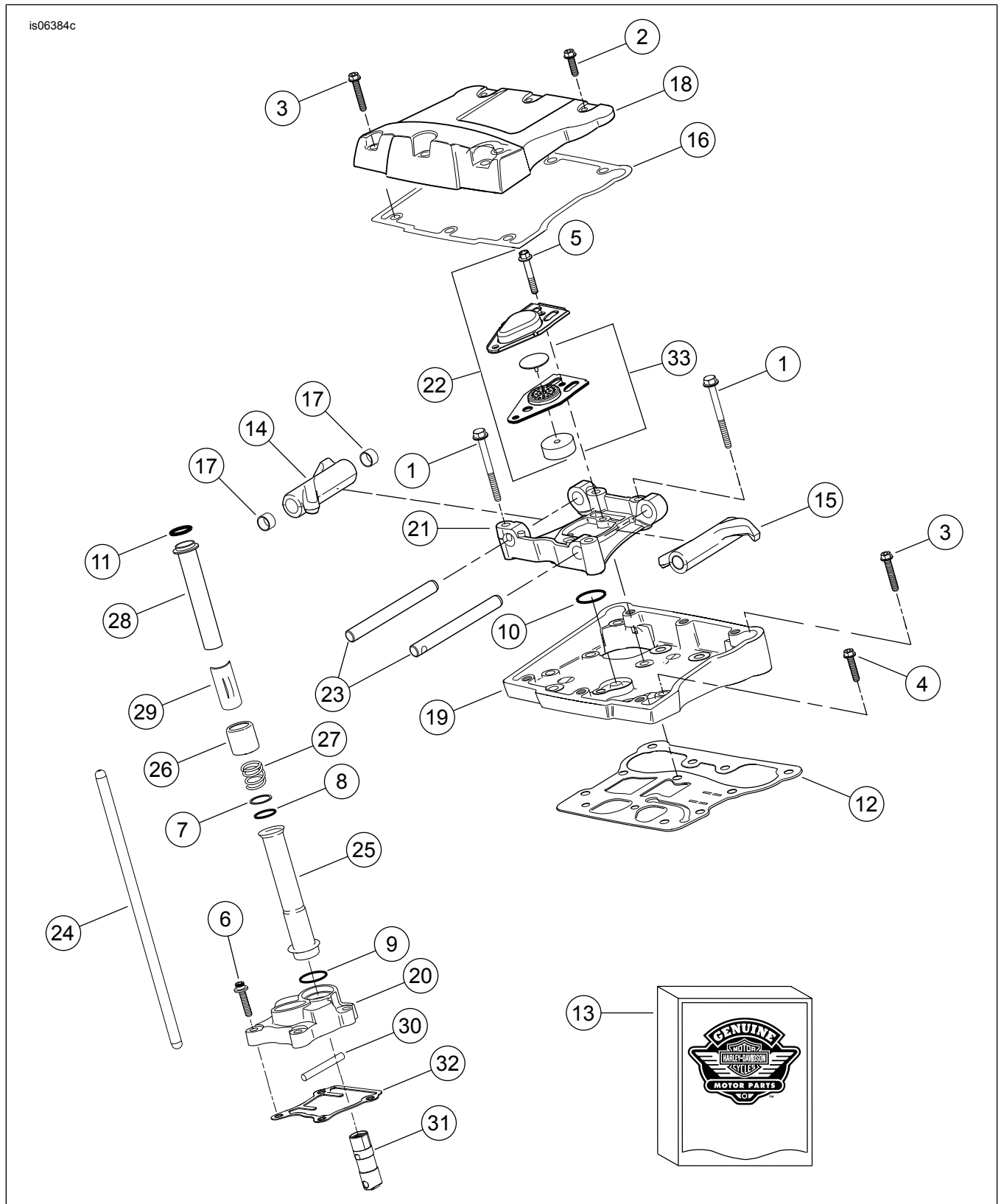
Slika 9. Servisni deli: Motor z zaboji za dirkalno uporabo SE120R Screamin' Eagle Pro

Preglednica 13. Servisni deli: Motor z zaboji za dirkalno uporabo SE120R Screamin' Eagle Pro

Del	Opis (Količina)	Številka dela
1	Sestav glave valja, zadnji z medaljonom „CNC PORTED“ (vključuje elemente od 2 do 11)	16921-11
	Sestav glave valja, sprednji z medaljonom „CNC PORTED“ (vključuje elemente od 2 do 11)	16917-11
2	• Glava valja (strojno izdelana, z nameščenimi elementi B, C, D in E)	Ni naprodaj ločeno
3	• Ovratnik, ventilna vzmet, zgornji (4)	Glejte servisne komple- te
4	• Ovratnik, ventilna vzmet, spodnji (4)	Glejte servisne komple- te
5	• Čep, izpušna šoba (4)	16715-83
6	• Sesalni ventil (2)	18190-08
7	• Izpušni ventil (2)	18183-03
8	• Tesnilo, ventil (4)	18046-98
9	• Enota ventilne vzmeti (4)	Glejte servisne komple- te
10	• Zadrževalnik, ovratnik ventila (8). Vključen tudi v komplet 18281-02A	18240-98
11	• Čep za samodejno sproščanje kompresije (2)	16648-08
12	Medaljon, „120R“	17136-10
13	Vijak, lečasta glava, TORX (2)	94634-99

Preglednica 13. Servisni deli: Motor z zaboji za dirkalno uporabo SE120R Screamin' Eagle Pro

Del	Opis (Količina)	Številka dela
14	Vijak, notranji navoj, 3-3/16-palčni (4)	16478-85A
15	Vijak, notranji navoj, 1-7/8-palčni (4)	16480-92A
16	Svečke (niso prikazane) (2)	32186-10
Servisni kompleti:		
A	Komplet ventilnih vzmeti, Screamin' Eagle	18281-02A
Naslednji deli Screamin' Eagle so na voljo ločeno:		
B	Podstavek ventila, sesalni	18191-08
C	Podstavek ventila, izpušni	18048-98A
D	Vodilo ventila, sesalni (za servisiranje)	
	• (+ 0,003 in.)	18158-05
	• (+ 0,002 in.)	18156-05
	• (+ 0,001 in.)	18154-05
E	Vodilo ventila, izpušni (za servisiranje)	
	• (+ 0,003 in.)	18157-05
	• (+ 0,002 in.)	18155-05
	• (+ 0,001 in.)	18153-05



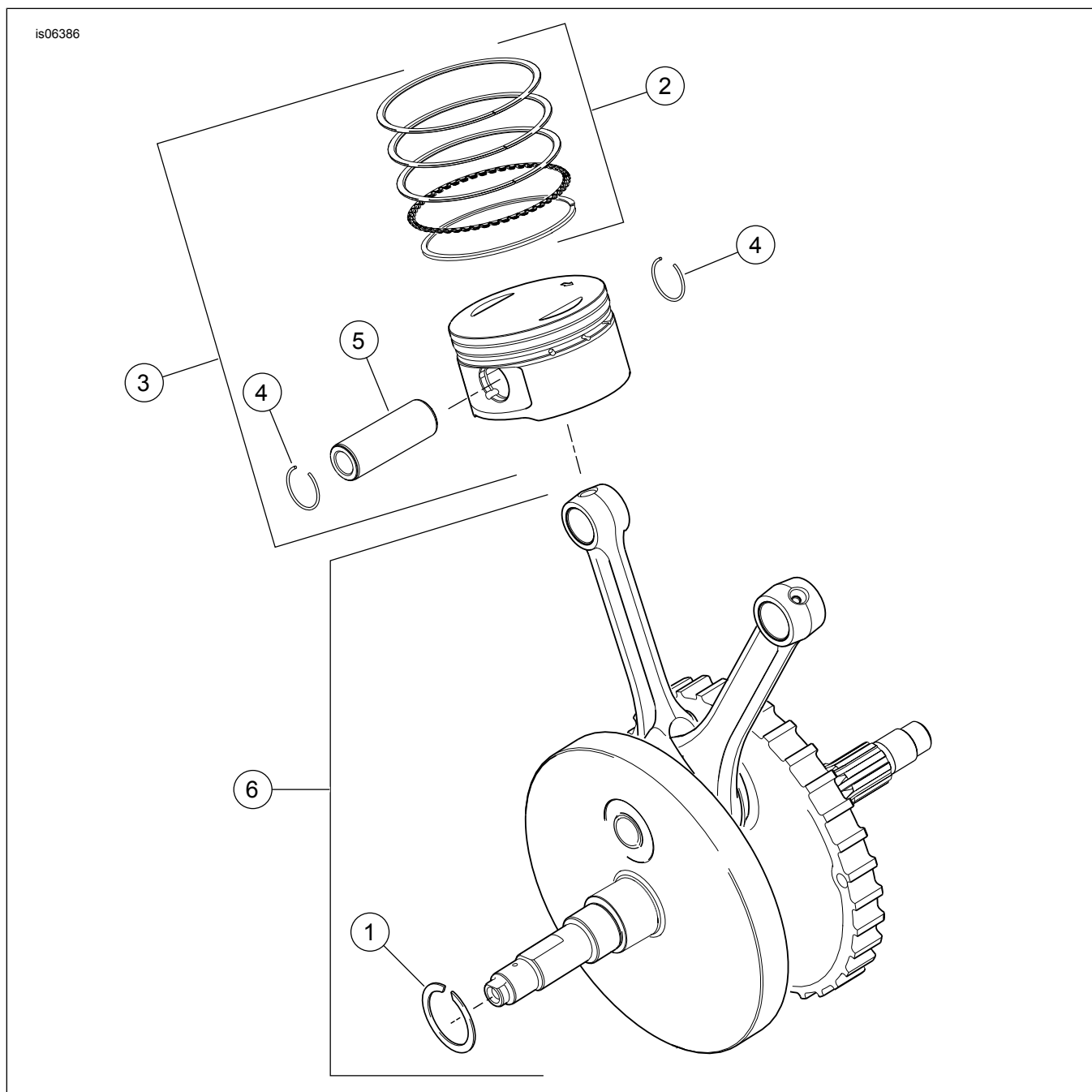
Slika 10. Motor z zaboji za dirkalno uporabo SE120R Screamin' Eagle Pro

Preglednica 14. Servisni deli: Motor z zaboji za dirkalno uporabo SE120R Screamin' Eagle Pro

Del	Opis (Količina)	Številka dela
1	Vijak 5/16-18 X 2-1/2, šestkotna prirobnična glava (stopnja 8) (8)	1039
2	Vijak 5/16-18 X 1,0 šestkotna glava, z zaklepom (6)	3692A
3	Vijak 5/16-18 X 1-3/4 šestkotna glava, z zaklepom (10)	3693A

Preglednica 14. Servisni deli: Motor z zaboji za dirkalno uporabo SE120R Screamin' Eagle Pro

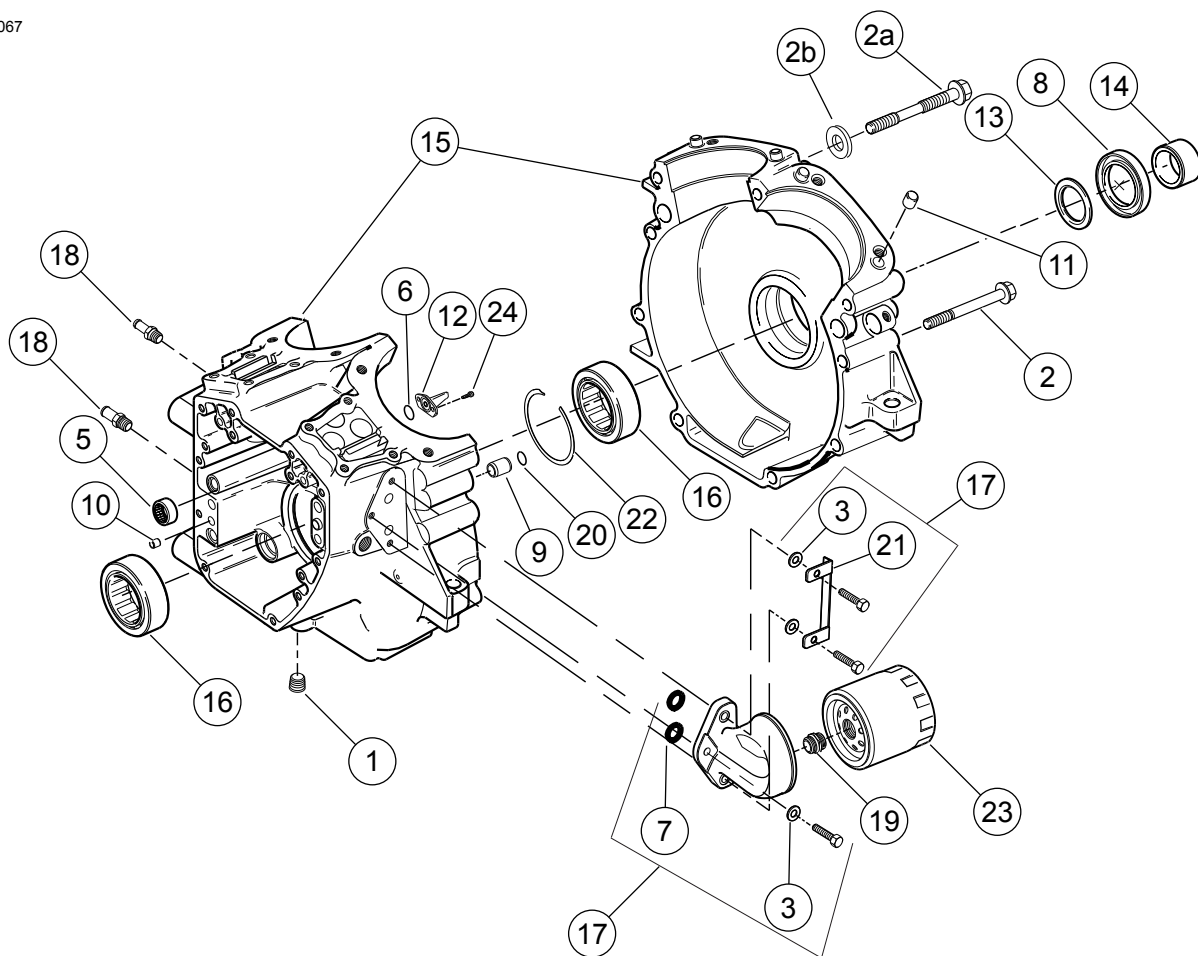
Del	Opis (Količina)	Številka dela
4	Vijak 5/16-18 X 1-1/4 šestkotna glava, z zaklepom (8)	3736B
5	Vijak 1/4-20 X 1-11/16 šestkotna glava (stopnja 8), z zaklepom, (4)	4400
6	Vijak 1/4-20 X 1 glava inbus, z zaklepom (8)	4741A
7	Podložka 11/16 X 29/32 X 1/32 (4)	6762B
8	O-obroč, pokrov potisnega droga (4)	11132A
9	O-obroč, pokrov potisnega droga (4)	11145A
10	O-obroč (2)	11270
11	O-obroček (4)	11293
12	Tesnilo, nihajno ohišje (2)	16719-99B
13	Komplet tesnil, servisiranje odmikača	17045-99D
14	Nihajna roka, sprednji sesalni, zadnji izpušni, s pušami (2)	17360-83A
15	Nihajna roka, zadnji sesalni, sprednji izpušni, s pušami (2)	17375-83A
16	Tesnilo, nihajni pokrov (2)	17386-99A
17	Puša, nihajna roka (8)	17428-57
18	Nihajni pokrov, (krom) (2)	17572-99
19	Nihajno ohišje, (pokrov) (2)	17578-10
20	Dvižni pokrov, sprednji (krom) Dvižni pokrov, zadnji (krom)	17964-99 17966-99
21	Podpora, nihajna roka (2)	17594-99
22	Sestav odzračevalnika (2)	17025-03A
23	Gred, nihajna roka (4)	17611-83
24	Komplet popolno prilagajočih se potisnih drogov (+0,030 palca)	18401-03
25	Pokrov, potisni drog, spodnji (4)	17939-99
26	Pokrovček, pokrov vzmeti (4)	17945-36B
27	Vzmet, pokrov potisnega droga (4)	17947-36
28	Pokrov, potisni drog zgoraj (4)	17948-99
29	Zadrževalnik, pokrovček vzmeti (4)	17968-99
30	Zatič, za preprečevanje vrtenja (2)	18535-99
31	Komplet hidravličnih dvigalcev (vsebuje 4 dvigalce)	18572-13
32	Tesnilo, pokrov dvigalca (2)	18673-07
33	Sestav pregrade, odzračevalnik (2)	26500002



Slika 11. Servisni deli; motor z zaboji za dirkalno uporabo SE120R Screamin' Eagle Pro

Preglednica 15. Servisni deli: Motor z zaboji za dirkalno uporabo SE120R Screamin' Eagle Pro

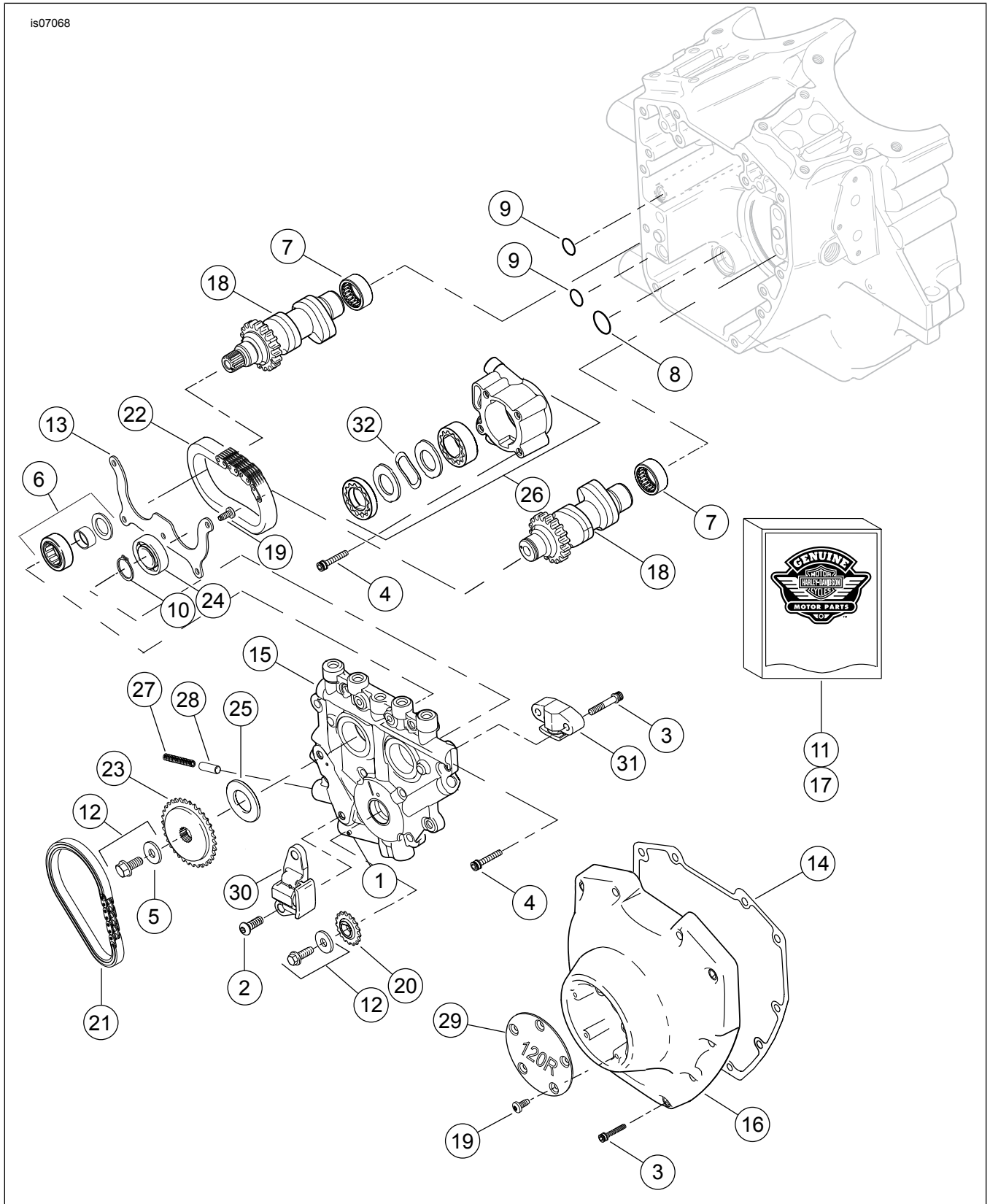
Del	Opis (Količina)	Številka dela
1	Zadrževalni obroč	11177A
2	Komplet batnih obročev, standardni (2)	22526-10
	Komplet batnih obročev, prekomerna velikost 0,010 palca (2)	22529-10
3	Komplet valjev, spredaj in zadaj, s kompleti obročev, batnim zatičem in zaklepnimi obroči, standardni	22574-10
	Komplet valjev, spredaj in zadaj, s kompleti obročev, batnim zatičem in zaklepnimi obroči, prekomerna velikost 0,010 palca	22576-10
4	Zaklepni obroč, batni zatič (4)	22097-99
5	Batni zatič (2)	22310-10
6	Komplet sestava vztrajnika	24100007



Slika 12. Servisni deli: Motor z zaboji za dirkalno uporabo SE120R Screamin' Eagle Pro

Preglednica 16. Servisni deli: Motor z zaboji za dirkalno uporabo SE120R Screamin' Eagle Pro

Del	Opis (Količina)	Številka dela
1	Vtič (3)	765
2	Vijak, 5/16-18 x 3,0 palci, šestkotna prirobnična glava (8)	895
2a	Vijak, zgoraj na sredini ohišja ročične gredi	1105
2b	Podložka, tesnilna	1086A
3	Podložka (3)	6099
4	Podložka 1-1/4 x 1-53/64 x 1/8 (2)	8972
5	Komplet igličnih ležajev, (komplet vsebuje 2)	24017-10
6	O-obroč (2)	10930
7	O-obroč (2)	11293
8	Oljno tesnilo	12068
9	Zatič (2)	16574-99A
10	Zatič (2)	16589-99A
11	Zatič (4)	16595-99A
12	Hladilni curek bata, z 10930 (2)	22315-06A
13	Komplet ležajev, leva stran z 8972, 24605-07, 35114-02 in notranjim vodilom	24004-03B
14	Distančnik, gred verižnika (samo modeli Dyna)	24038-03
15	Komplet ohišja ročične gredi, (črn) z vijaki 5, 12, 13, 16, 22, 24 in 3983 (niso prikazani)	24400031
16	Ležaj, glavni (2)	24605-07
17	Komplet nosilca oljnega filtra, s kompletom zaklepne ploščice, adapterjem in O-obroči	26261-99
18	Pritrdilni element, raven (3)	26314-99
19	Adapter, oljni filter	26352-95A
20	O-obroč (2)	26432-76A
21	Komplet zaklepnih ploščic z vijaki, O-obroči in podložkami	35071-99
22	Zadrževalni obroč	35114-02
23	Oljni filter (krom)	63798-99A
24	Vijak, TORX [®] 8-32 x 3/8 (4)	68042-99



Slika 13. Servisni deli: Motor z zaboji za dirkalno uporabo SE 120R Screamin' Eagle Pro

Preglednica 17. Servisni deli: Motor z zaboji za dirkalno uporabo SE120R Screamin' Eagle Pro

Del	Opis (Količina)	Številka dela
1	Valjni zatič	601
2	Vijak, napenjalnik verige primarnega odmikača (2)	942

Preglednica 17. Servisni deli: Motor z zaboji za dirkalno uporabo SE120R Screamin' Eagle Pro

Del	Opis (Količina)	Številka dela
3	Vijak, pokrov odmikača, rebrast z zaklepom (stopnja 8) 1/4-20 x 1-1/4, (stopnja 8), (10)	4740A
	Vijak, napenjalnik sekundarnega odmikača, 1/4-20 x 1-1/4, rebrast z zaklepom (stopnja 8), (2)	4740A
4	Vijak, 1/4-20 x 1, glava inbus, z zaklepom (8)	4741A
5	Podložka, 3/8 x 1-1/8 x 7/32	6294
6	Sklop ležaja z ležajem, notranjim vodilom, podložko in O-obročem	8983
7	Komplet igličnih ležajev, (komplet vsebuje 2)	24017-10
8	Tesnilni obroč	11293
9	O-obroč (2)	11301
10	Zadrževalni obroč	11494
11	Komplet tesnil, servisiranje odmikača	17045-99D
12	Komplet za zadrževanje pogonskega verižnika odmikača, s 6294, vijaki in podložka	25566-06
13	Plošča, za zadrževanje ležaja	1200018
14	Tesnilo, pokrov odmikača	25244-99A
15	Podporna plošča odmikača, z obvodnim ventilom	25400018
16	Pokrov odmikača, (krom)	25369-01B
17	Komplet verige in pritrdila odmične gredi, z 25566-06, 25673-06, 25675-06 in 25728-06	25585-06
18	Odmična gred, komplet sprednje in zadnje, SE266E	25400029
19	Vijak, 8-32 x 3/8 glava TORX (5)	68042-99
20	Verižnik, pogon odmikača na ročni gredi, 17 T	25673-06
21	Veriga, primarni pogon odmikača	25675-06
22	Veriga, sekundarni pogon odmikača	25607-99
23	Verižnik, pogon odmikača, 34 T	25728-06
24	Kroglični ležaj	8990A
25	Distančnik, poravnava pogonskega verižnika odmikača 0,287 palca, debeli	25722-00
	Distančnik, poravnava pogonskega verižnika odmikača 0,297 palca, debeli	25723-00
	Distančnik, poravnava pogonskega verižnika odmikača 0,307 palca, debeli	25721-00
	Distančnik, poravnava pogonskega verižnika odmikača 0,317 palca, debeli	25719-00
	Distančnik, poravnava pogonskega verižnika odmikača 0,327 palca, debeli	25717-00
	Distančnik, poravnava pogonskega verižnika odmikača 0,337 palca, debeli	25725-00
	Distančnik, poravnava pogonskega verižnika odmikača 0,347 palca, debeli	11889
	Distančnik, poravnava pogonskega verižnika odmikača 0,357 palca, debeli	11890
26	Sestav oljne črpalke	62400001
27	Vzmet, sprostilni ventil	26210-99
28	Sprostilni ventil, oljna črpalka	26400-82B
29	Pokrov, 120R	25495-10
30	Napenjalnik verige, primarna pogonska veriga odmikača	39968-06
31	Napenjalnik verige, sekundarna pogonska veriga odmikača	39969-06
32	Vzmet, ločevalnik	40323-00