



СЪСТЕЗАТЕЛЕН ДВИГАТЕЛ SE120R SCREAMIN' EAGLE PRO

ОБЩИ

Номер на комплект

19289-12

Модели

За информация за съвместимост с модели вижте каталога за части и аксесоари или раздела Части и аксесоари на www.harley-davidson.com (само на английски).

ИЗВЕСТИЕ

Поставянето на този комплект изисква смяна на жигльорите или прекалибриране за добро функциониране. Неспазването на това изискване може да доведе до бедна горивна смес, което от своя страна може да повреди двигателя. (00623b)

NOTE

Този двигател е само за състезателни цели! Свалете етикета за емисии и регистрационната табела от фабричното шаси.

Този двигател е сплобен с дистанционен елемент на вала на верижното колело Дуна (№ на част 24038-03).

СЪДЪРЖАНИЕ НА КОМПЛЕКТА

Вижте от Figure 7 до Figure 13 и от Table 11 до Table 17 .

Изисквания за монтаж

- Препоръчително синтетично моторно масло, Screamin' Eagle SYN3[®] 20W50 (№ на част 99824-03/00QT).
- Моделите Touring изискват подмяна на дистанционен елемент на вала на верижното колело с № на част 24008-03 за модели от 2002-2005 г. или № на част 24009-06 за модели от 2006 г.
- Цилиндровите глави в този комплект са машинно обработвани за използване със симетрични входни фланци (оригинално оборудване от 2006 г.). Моделите от 1999-2005 г. изискват отделно закупуване на симетрични входни фланци (№ на част 26993-06), 2 бр.
- Изисква се монтиране на изпускатели на състен въздух. Вижте каталога Screamin' Eagle Pro или се свържете с дилър на Harley-Davidson.
- Комплект съединител, който поддържа минимален 190 N·m (140 ft-lbs) въртящ момент. Harley-Davidson препоръчва монтаж на хидравличен съединител Screamin' Eagle (№ на част 37000121) и диафрагмена пружина (№ на част 37951-98). Състезанията на къси разстояния използват комплект съединител (№ на част 37976-08A).

- Корпус на дросела SE, въздушен филтър и инжектори с висок дебит. Вижте каталога Screamin' Eagle Pro или се свържете с дилър на Harley-Davidson.
- Комплект уплътнения за ауспуси SE (№ на част 17048-98).
- Препоръчва се маслен охладител. Вижте каталога за части и аксесоари или раздела „Части и аксесоари“ на www.harley-davidson.com.
- **Модели EFI:** SE Pro Super Tuner - вижте каталога Screamin' Eagle Pro или се свържете с дилър на Harley-Davidson.
- Вижте съответните раздели в сервисното ръководство за специални инструменти, необходими за инсталирането на този комплект.

▲ ПРЕДУПРЕЖДЕНИЕ

Безопасността на водача и пътника зависи от правилното поставяне на този комплект. Следвайте съответните процедури в наръчника за обслужване. Ако сметнете, че не можете да извършите процедурата или не разполагате с правилните инструменти, свържете се с дилър на Harley-Davidson да извърши инсталирането. Неправилното поставяне на този комплект би могло да предизвика смърт или сериозно нараняване. (00333b)

NOTE

Тези инструкции се отнасят до информацията в сервисното ръководство. За този монтаж е необходимо сервисно ръководство за вашия модел мотоциклет. Такова е налично от дилър на Harley-Davidson.

ПОДГОТОВКА

NOTE

За превозни средства, оборудвани с алармена сирена:

- Уверете се, че дистанционното е налице.
- Когато дистанционното е налично, завъртете ключа за запалване в положение ON (ВКЛЮЧЕНО).

Модели EFI:

▲ ПРЕДУПРЕЖДЕНИЕ

За да не допуснете изпръскване на гориво, премахнете горивото под налагане преди разкачване на подаващия тръбопровод. Бензинът е лесно възпламеним и силно взривоопасен, което от своя страна би могло да доведе до смърт или сериозно нараняване. (00275a)

Продушайте и изключете захранващия тръбопровод за гориво.

За ВСИЧКИ превозни средства:

▲ ПРЕДУПРЕЖДЕНИЕ

За да не допуснете случайно стартиране на мотоциклета, което от своя страна би могло да доведе до смърт или сериозно нараняване, разкачете кабелите на акумулатора (първо за отрицателния полюс (-), преди да продължите. (00307a)

▲ ПРЕДУПРЕЖДЕНИЕ

Първо разкачете отрицателния кабел (-) на акумулатора. Ако кабелът за положителния полюс (+) се допре до маса при свързан кабел за отрицателния полюс (-), възникналите искри могат да причинят експлодиране на акумулатора, което от своя страна би могло да доведе до смърт или сериозно нараняване. (00049a)

1. Виджте сервизното ръководство за сваляне на седалката. Виджте сервизното ръководство за изключване на кабелите на акумулатора – първо отрицателния кабел. Запазете целия хардуер за монтаж на седалката.

За модели с карбуратор:

▲ ПРЕДУПРЕЖДЕНИЕ

Може да изтече бензин от горивопровода на карбуратора при разкачването му от конзолата на горивоподаващия вентил. Бензинът е лесно възпламеним и силно взривоопасен, което от своя страна би могло да доведе до смърт или сериозно нараняване. Веднага забършете разлятото гориво и изхвърлете почистващия материал по надлежащия ред. (00256a)

1. Спрете горивоподаващия клапан. Отстранете горивопровода от клапана.

ОТСТРАНЯВАНЕ

Премахнете оригиналния двигател

1. Повдигнете мотоциклета.

▲ ПРЕДУПРЕЖДЕНИЕ

При извършване на техническо обслужване не пушете и не използвайте открит пламък или искри наблизо. Бензинът е лесно възпламеним и силно взривоопасен, което от своя страна би могло да доведе до смърт или сериозно нараняване. (00330a)

2. Премахнете резервоара за гориво съгласно инструкциите в сервизното ръководство.
3. Виджте раздела на ДВИГАТЕЛЯ от подходящото сервизно ръководство за отстраняване на двигателя от шасито.

МОНТИРАНЕ НА ДВИГАТЕЛ SE120R

1. Преди да монтирате двигателя, уверете се, че няма частици или замърсявания в маслената система. Виджте сервизното ръководство за промиване на резервоара на маслото. Да се извърши промиване на резервоара от оторизиран търговец или квалифициран техник.

2. Отстранете капачките/тапите за преминаване на маслото от двигателя в интерфейса на трансмисията.
3. Виджте раздела на ДВИГАТЕЛЯ от подходящото сервизно ръководство за монтиране на двигателя към шасито.
4. **За модели Touring:** Отстранете дистанционния елемент на вала на верижното колело и заменете с подходящ разделител, посочен в раздел НЕОБХОДИМИ ДОПЪЛНИТЕЛНИ ЧАСТИ.

Окончателно сглобяване

1. Монтирайте резервоара за гориво съгласно инструкциите в сервизното ръководство.
2. Монтирайте седалката съгласно инструкциите в сервизното ръководство.

▲ ПРЕДУПРЕЖДЕНИЕ

След монтиране на седалката, издърпайте я нагоре, за да сте сигурни, че е здраво закрепена на мястото си. Незакрепената седалка може да се размести по време на шофирането и да предизвика загуба на управление, което от своя страна би могло да доведе до смърт или сериозно нараняване. (00070b)

ИЗВЕСТИЕ

Трябва да прекалибрирате ЕСМ при поставянето на този комплект. Неправилното прекалибриране на ЕСМ може да доведе до сериозна повреда на двигателя. (00399b)

3. Свалете новото калибриране на ЕСМ, когато поставяте този комплект. Виджте каталога Screamin' Eagle Pro или се свържете с дилър на Harley-Davidson.
4. Стартирайте и оставете двигателя да работи. Повторете няколко пъти, за да се уверите в правилното функциониране.

РАБОТА

1. Виджте раздела „ПРАВИЛА ЗА УПРАВЛЕНИЕ ЗА РАЗРАБОТКА“ в ръководството на потребителя за разработка на новия двигател.

ПОДДРЪЖКА

1. Виджте ГРАФИКА ЗА ПОДДРЪЖКА в подходящото сервизно ръководство или ръководството за собственика.
2. Виджте раздел „ДВИГАТЕЛ“ от сервизното ръководство за монтаж и демонтаж.

СПЕЦИФИКАЦИИ НА ДВИГАТЕЛ SE120R

NOTE

Следните раздели предоставят уникална информация, която не е налична в раздел „ДВИГАТЕЛ“ от сервизното ръководство за подходящите Twin Cam 96 алфа двигатели от платформите Touring или Dyna.

Таблица 1. Двигател: SE Twin Cam 120R

Елемент	Спецификация	
Степен на компресия	10.5:1	
Диаметър на буталото	4,060 инча	103,12 мм
Такт	4,625 инча	117,48 мм
Изместване	119,75 кубични инча	1962,39 кубични см
Смазочна система	Сух картер, под налягане с маслен охладител	

ПРОИЗВОДСТВЕНИ ТОЛЕРАНСИ

Вижте спецификациите на Twin-Cam 96™ в сервисното ръководство за всяка спецификация, която не е показана в таблиците по-долу.

Таблица 2. Цилиндри глави

ЕЛЕМЕНТ	ИНЧА.	ММ
Водач на клапана в главата (стегнат)	0,0020-0,0033	0,051-0,084
Място на всмукателния клапан в главата (стегнат)	0,004-0,0055	0,102-0,140
Място на изпускателния клапан в главата (стегнат)	0,004-0,0055	0,102-0,140

Таблица 3. Клапани

ЕЛЕМЕНТ	ИНЧА.	ММ
Паста на водача (всмукателен и изпускателен)	0,0011-0,0029	0,028-0,074
Ширина на мястото	0,034-0,062	0,86-1,57
Изпъкналост на стеблата от главите на главния цилиндър	1,990-2,024	50,55-51,41

Таблица 4. Спецификации на пружините на клапана

ЕЛЕМЕНТ	НАЛЯГАНЕ	РАЗМЕРИ
Затворена	180 lbs (79 кг)	1,800 инча (45,7 мм)
Отваряне	500 lbs (196 кг)	1,177 инча (29,9 мм)
Свободна дължина	не е приложимо	2,210 инча (56,1 мм)

Таблица 5. Бутала

Луфт на буталото:	ИНЧА.	ММ
Прилягане с бутало в цилиндър (хлабаво)	0,0026-0,0036	0,066-0,091
Прилягане на бутален щифт (хлабаво)	0,0003-0,0008	0,007-0,020

Таблица 5. Бутала

Луфт на буталото:	ИНЧА.	ММ
Празнина в края на горния пръстен	0,012-0,020	0,304-0,505
Празнина в края на втория пръстен	0,016-0,024	0,406-0,609
Празнина на релсов пръстен за управление на маслото	0,008-0,028	0,203-0,711
Хлабина от страна на горния пръстен	0,0010-0,0022	0,025-0,055
Хлабина от страна на втория пръстен	0,0010-0,0022	0,025-0,055
Хлабина от страна на пръстена за управление на маслото	0,0003-0,0072	0,007-0,182

Таблица 6. Спецификации на разпределителния вал - SE266E

Система за постъпване на въздух	Спецификация
Отваря	24 BTDC
Затваря	58 ABDC
Продължителност	262 °
Макс. повдигане на клапана	0,658 инча (16,713 мм)
Повдигане клапан @ TDC	0,208 инча (5,283 мм)
Ауспук	Спецификация
Отваря	69 BBDC
Затваря	17 ATDC
Продължителност	266 °
Макс. повдигане на клапана	0,658 инча (16,713 мм)
Повдигане клапан @ TDC	0,178 инча (4,521 мм)
Синхронизиране на разпределителния вал @ 0,053 инча (1,346 мм) на повдигнат тласкач в градусите на коляновия вал	

ДОПУСТИМИ ГРАНИЦИ НА ИЗНОСВАНЕ

Използвайте ограниченията за износване като ръководство за подмяна на части.

NOTE

Вижте спецификациите на Twin-Cam 96 в сервисното ръководство за всяка спецификация, която не е показана в таблиците по-долу

Таблица 7. Цилиндри

ЕЛЕМЕНТ	ПОДМЕНЕТЕ, АКО ИЗНОСВАНЕТО НАДВИШАВА	
	ИНЧА.	ММ
Остър край	0.002	0.051
Извн кръга	0.002	0.051
Обвиване на повърхности на уплътнения или О-пръстени: горна част	0.006	0.152
Обвиване на повърхности на уплътнения или О-пръстени: основа	0.004	0.102

Таблица 8. Диаметър на буталото на цилиндъра

ЕЛЕМЕНТ	ПОДМЕНЕТЕ, АКО ИЗНОСВАНЕТО НАДВИШАВА	
	ИНЧА.	ММ
Стандарт	4.062	103.17
0,010 инча извънгабаритен	4.072	103.43

Таблица 9. Бутала

Прилягане на ограничение на износването за бутало в цилиндър (хлабаво)	ИНЧА.	ММ
Прилягане в цилиндър (хлабаво)	0.0061	0.155
Прилягане на бутален щифт (хлабаво)	0.0011	0.028
Празнина в края на горния пръстен	0.030	0.762
Празнина в края на втория пръстен	0.034	0.863
Празнина на релсов пръстен за управление на маслото	0.038	0.965
Хлабина от страна на горния пръстен	0.0030	0.076
Хлабина от страна на втория пръстен	0.0030	0.076
Хлабина от страна на пръстена за управление на маслото	0.0079	0.200

ОБСЛУЖВАНЕ ИЛИ ПОДМЯНА НА ЦИЛИНДРИ SE120R

1. Повдигнете мотоциклета.

NOTE

Деактивирайте системата за сигурност.

2. Свалете седалката съгласно инструкциите в сервисното ръководство.

▲ ПРЕДУПРЕЖДЕНИЕ

При извършване на техническо обслужване не пушете и не използвайте открит пламък или искри наблизо. Бензинът е лесно възпламеним и силно взривоопасен, което от своя страна би могло да доведе до смърт или сериозно нараняване. (00330a)

3. Свалете главния предпазител. Вижте сервисното ръководство за вашия мотоциклет.
4. Премахнете резервоара за гориво съгласно инструкциите в сервисното ръководство.

Свалете компонентите на двигателя

1. Вижте сервисното ръководство, за да премахнете съществуващия въздушен филтър.
2. Отстранете съществуващата изпускателна система, като следвате процедурите в сервисното ръководство.
3. Разглобете горния край на двигателя. Вижте съответните раздели за двигателя в сервисното ръководство.

Монтирайте компонентите за горния край на двигателя

NOTE

Вижте Figure 1 . 4,060 инчовото уплътнение за основата на цилиндъра (1) и уплътнението на цилиндричната глава (2) елиминират необходимостта от O-пръстени. Не използвайте O-пръстени за гарнитурата на цилиндъра или накрайниците на цилиндъра.

При монтиране на ново уплътнение към основата (1), монтирайте с релефната страна надолу и вдлъбнатата страна нагоре.

1. Вижте съответното сервисно ръководство и сглобете двигателя със следните промени:

- a. Сглобете горния край на двигателя, като използвате уплътненията на основата и главата, предвидени в комплекта. Вижте съответния раздел за двигателя в сервисното ръководство.



Фигура 1. Уплътнения на цилиндрите

Окончателно сглобяване

1. Монтирайте резервоара за гориво съгласно инструкциите в сервисното ръководство.
2. Вижте сервисното ръководство за монтажа на главния предпазител.

▲ ПРЕДУПРЕЖДЕНИЕ

След монтиране на седалката, издърпайте я нагоре, за да сте сигурни, че е здраво закрепена на мястото си. Незакрепената седалка може да се размести по време на шофирането и да предизвика загуба на управление, което от своя страна би могло да доведе до смърт или сериозно нараняване. (00070b)

3. Монтирайте седалката съгласно инструкциите в сервисното ръководство.

ОБСЛУЖВАНЕ ИЛИ ПОДМЯНА НА БУТАЛО SE120R

1. Вижте раздел ДВИГАТЕЛ от сервизно ръководство.

МОНТАЖ

▲ ПРЕДУПРЕЖДЕНИЕ

За да не допуснете случайно стартиране на мотоциклета, което от своя страна би могло да доведе до смърт или сериозно нараняване, разкачете кабелите на акумулатора (първо за отрицателния полюс (-), преди да продължите. (00307a)

▲ ПРЕДУПРЕЖДЕНИЕ

Първо разкачете отрицателния кабел (-) на акумулатора. Ако кабелът за положителния полюс (+) се допре до маса при свързан кабел за отрицателния полюс (-), възникналите искри могат да причинят експлодиране на акумулатора, което от своя страна би могло да доведе до смърт или сериозно нараняване. (00049a)

1. Вижте сервизното ръководство за сваляне на седалката. Вижте сервизното ръководство за изключване на кабелите на акумулатора – първо отрицателния кабел.

▲ ПРЕДУПРЕЖДЕНИЕ

При извършване на техническо обслужване не пушете и не използвайте открит пламък или искри наблизо. Бензинът е лесно възпламеним и силно взривоопасен, което от своя страна би могло да доведе до смърт или сериозно нараняване. (00330a)

2. Вижте раздела ДВИГАТЕЛ: РАЗГЛОБЯВАНЕ НА МОТОЦИКЛЕТ ЗА ОБСЛУЖВАНЕ и ПЪЛЕН РЕМОНТ НА ГОРНИЯ КРАЙ и РАЗГЛОБЯВАНЕ от сервизното ръководство, за процедурите за премахване на главата на цилиндъра, цилиндъра и буталото.
3. Следвайте процедурите в раздели ДВИГАТЕЛ: ОБСЛУЖВАНЕ И РЕМОНТ НА ПОД-МОДУЛ, ГОРНА ЧАСТ/ЦИЛИНДЪР/ГОРЕН СВЪРЗВАЩ ПРЪТ от сервизното ръководство за проверка на части.
4. Вижте раздел ДВИГАТЕЛ: ОБСЛУЖВАНЕ И РЕМОНТ НА ПОД-МОДУЛ, ЦИЛИНДЪР от сервизното ръководство за инструкции относно пробиване и хонинговане.

NOTE

Монтирайте горния пръстен (объл) и втори пръстен (с нарез) с означение „N“ нагоре. Рейки на маслени пръстени могат да бъдат монтирани с която и да е страна нагоре.

4,060 инчовите уплътнения за основата на цилиндъра и уплътненията на цилиндровата глава в комплекта елиминират необходимостта от O-пръстени (№ на част 11273). **Не** използвайте O-пръстени към гарнитурите или накрайниците на цилиндъра.

При монтиране на ново уплътнение към основата, монтирайте с релефната страна надолу и вдлъбнатата страна нагоре.

NOTE

Проверка на напасването на буталото към цилиндъра на това място, спрямо Table 5 за справка.



Фигура 2. Мерки на буталото

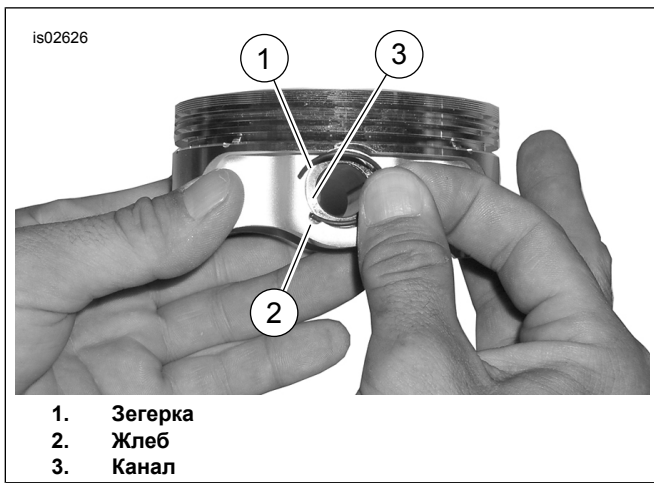
5. Вижте Figure 2 . Измерете ширината на буталото (1) 90 градуса хоризонтално от двете страни на отвора на буталото и на 1,275 инча надолу от повърхността на зоната за прикачане (горната) на буталото (2). Вижте Table 5 за напасването на буталото към цилиндъра на това място.
6. Буталата в този комплект са специфични за предна и задна част. Монтирайте буталото маркирано „ОТПРЕД“ в предната част на цилиндъра със стрелката, сочеща към **предната част** на двигателя. Монтирайте буталото маркирано „ОТЗАД“ в задната част на цилиндъра със стрелката, сочеща към **задната част** на двигателя.
7. Вижте раздела ДВИГАТЕЛ: ПЪЛЕН РЕМОНТ НА ГОРНАТА ЧАСТ, СГЛОБЯВАНЕ от глава за процедурите за монтаж на буталото, цилиндъра и цилиндровата глава.

Монтаж на задържащия пръстен на буталния щифт (зегерка)

NOTE

При монтажа междината на зегерката трябва да е в положение 12 или 6 часа.

1. Вижте Figure 3 . Поставете отворения край на зегерката (1) в прореза (2) на канала (3) около удебелението на буталния щифт, така че при монтажа междината да е в положение 12 или 6 часа.



Фигура 3. Зегерка и бутало



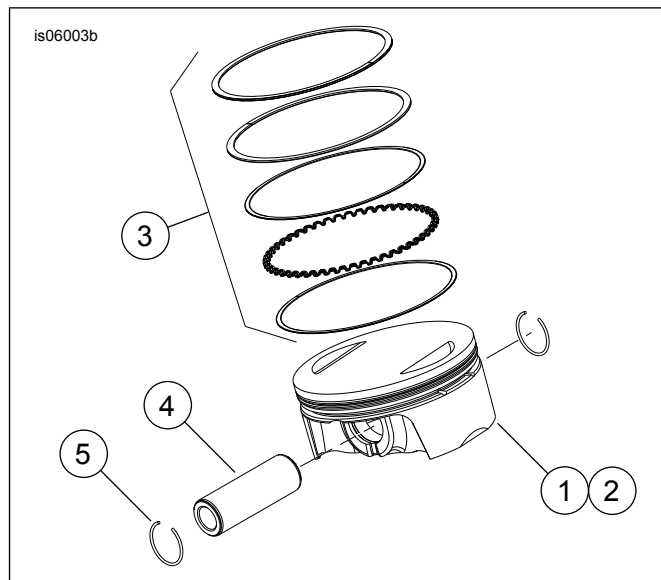
Фигура 4. Монтаж на зегерка

2. Вижте Figure 4 . Поставете палеца си (1), както е показано. Натискайте здраво, докато в канала се намира около 85% от зегерката (2).
3. Не драскайте или повреждайте буталото и използвайте отвертка с малък връх, за да вмъкнете зегерката в останалата част на канала. Повторете за останалите зегерки.

NOTE

Уверете се, че зегерката на буталото е изцяло легнала в канала, тъй като в противен случай ДВИГАТЕЛЯТ ЩЕ СЕ ПОВРЕДИ.

4. Вижте раздела ДВИГАТЕЛ: СГЛОБЯВАНЕ НА МОТОЦИКЛЕТА СЛЕД РАЗГЛОБЯВАНЕ в сервисното ръководство за процедурите за окончателно повторно сглобяване.



Фигура 5. Модул на буталото

Таблица 10. Модул на буталото

Елемент	Описание (Количество)
1	Бутало (предно, стандартно)
2	Бутало (задно, стандартно)
3	• Комплект пръстен, стандартен (2)
4	• Бутален щифт (2)
5	• Зегерка (4)
1	Бутало (предно, +0,010)
2	Бутало (задно, +0,010)
3	• Комплект пръстени. +0,010 (2)
4	• Бутален щифт (2)
5	• Зегерка (4)

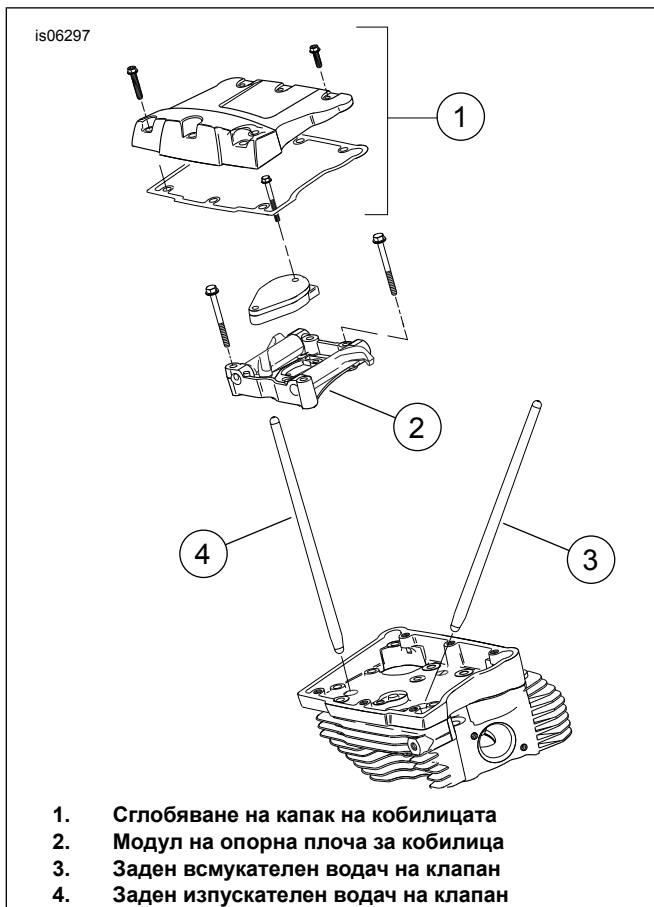
ПОДМЯНА/ОБСЛУЖВАНЕ НА ВОДАЧИТЕ НА КЛАПАНИТЕ

1. Вижте раздел ДВИГАТЕЛ от сервисно ръководство.

NOTE

Следвайте съответните процедури от сервисното ръководство за монтиране или демонтиране на водачите на клапаните. Водачите на клапаните са маркирани като всмукателни и изпускателни.

Водачите на клапаните са насочени. Проверете дали по-големите краища на водачите на клапаните са монтирани в гнездата за повдигачи.



Фигура 6. Натискателни пръти

ПОДМЯНА/ОБСЛУЖВАНЕ НА ГЛАВИ НА ЦИЛИНДРИ

1. Вижте раздел ДВИГАТЕЛ от сервизно ръководство.

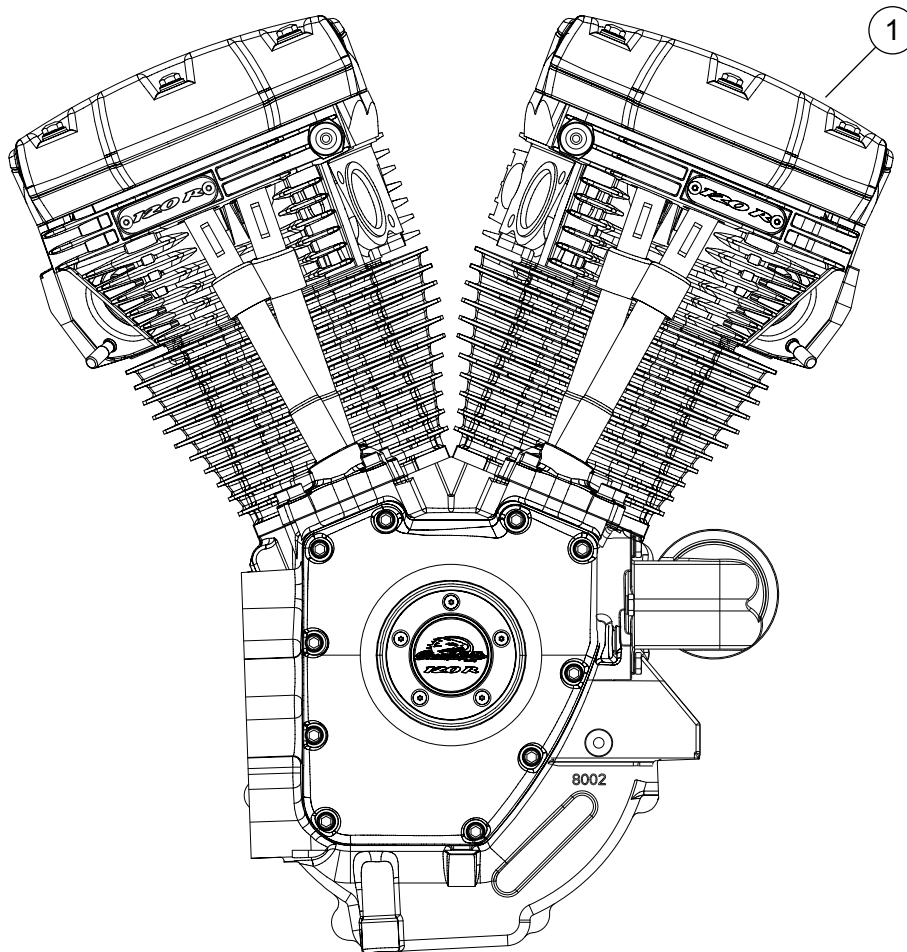
NOTE

Вижте Figure 9 . Резервните цилиндрични глави (1) имат медальони с надпис „ЦПУ“. Ако желаете, използвайте повторно или купете нови медальони „120R“ (12).

2. Нанесете фиксатор със средна якост/висока температура Loctite 246 и уплътнител (закупени отделно) на винтовете и монтирайте медальоните „120R“. Затегнете до 1,1–2,3 N·m (10–12 in-lbs)

ЧАСТИ ЗА ОБСЛУЖВАНЕ

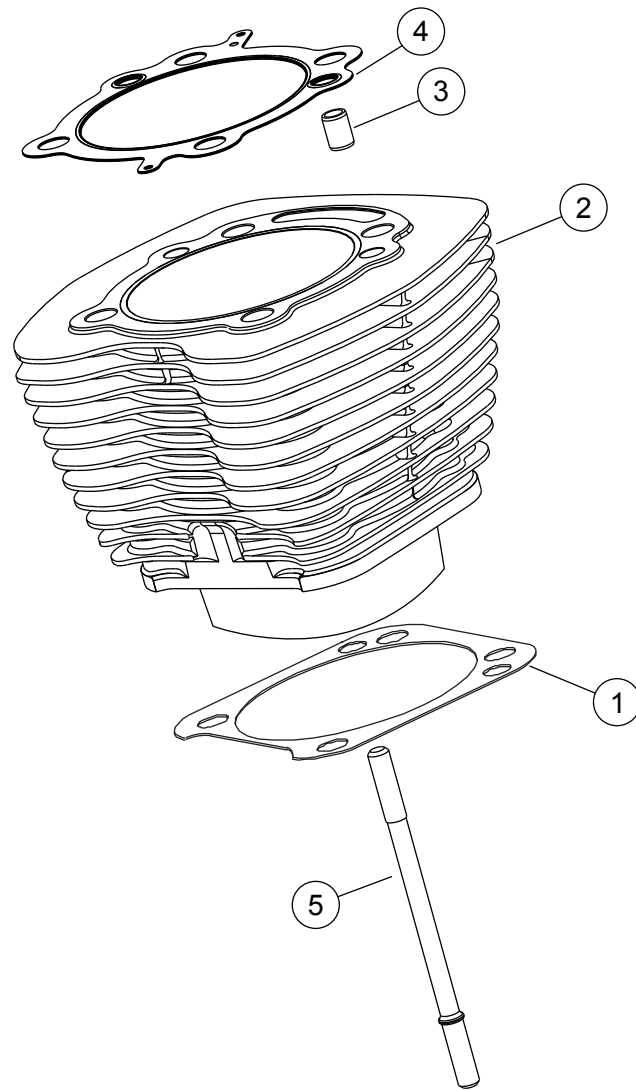
is06774c



Фигура 7. Модул на двигател, SE120R окомплектован

Таблица 11. Състезателен двигател SE120R Screamin' Eagle Pro

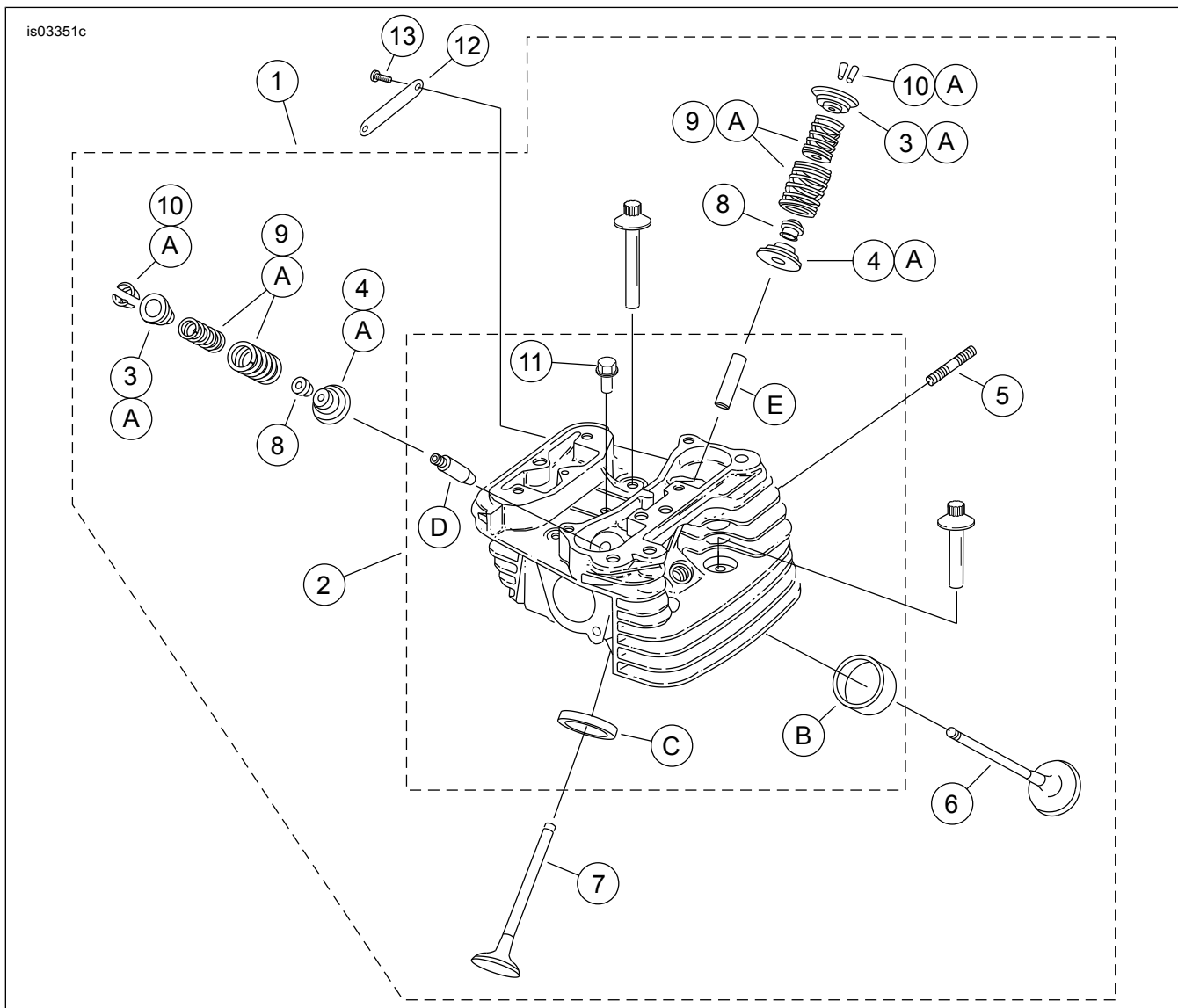
Бележит	Описание (Количество)	Номер на част
1	Модул на двигателя, окомплектован	19289-12



Фигура 8. Части за обслужване: Състезателен двигател SE120R Screamin' Eagle Pro

Таблица 12. Части за обслужване: Състезателен двигател SE120R Screamin' Eagle Pro

Елемент	Описание (Количество)	Номер на част
1	Основна гарнитура, цилиндър (2)	16736-04A
2	Комплект цилиндри SE, 4,060 инча, (черен) (включва елементи 1, 3, 4, 1105 и 1086A)	16550-04C
3	Щифт, пръстен (4)	16595-99A
4	Уплътнение, глава на цилиндъра (2)	16104-04
5	Щифт, цилиндър (8)	16834-99A
6	Комплект уплътнения, основен ремонт на двигателя (не включва гарнитура на цилиндровата глава, основна гарнитура или уплътнения на стъблата на клапаните) (Не е показано)	17053-99C
7	Комплект уплътнения, горна част, (не включва гарнитура на цилиндровата глава, основна гарнитура или уплътнения на стъблата на клапаните) (Не е показано)	17052-99C



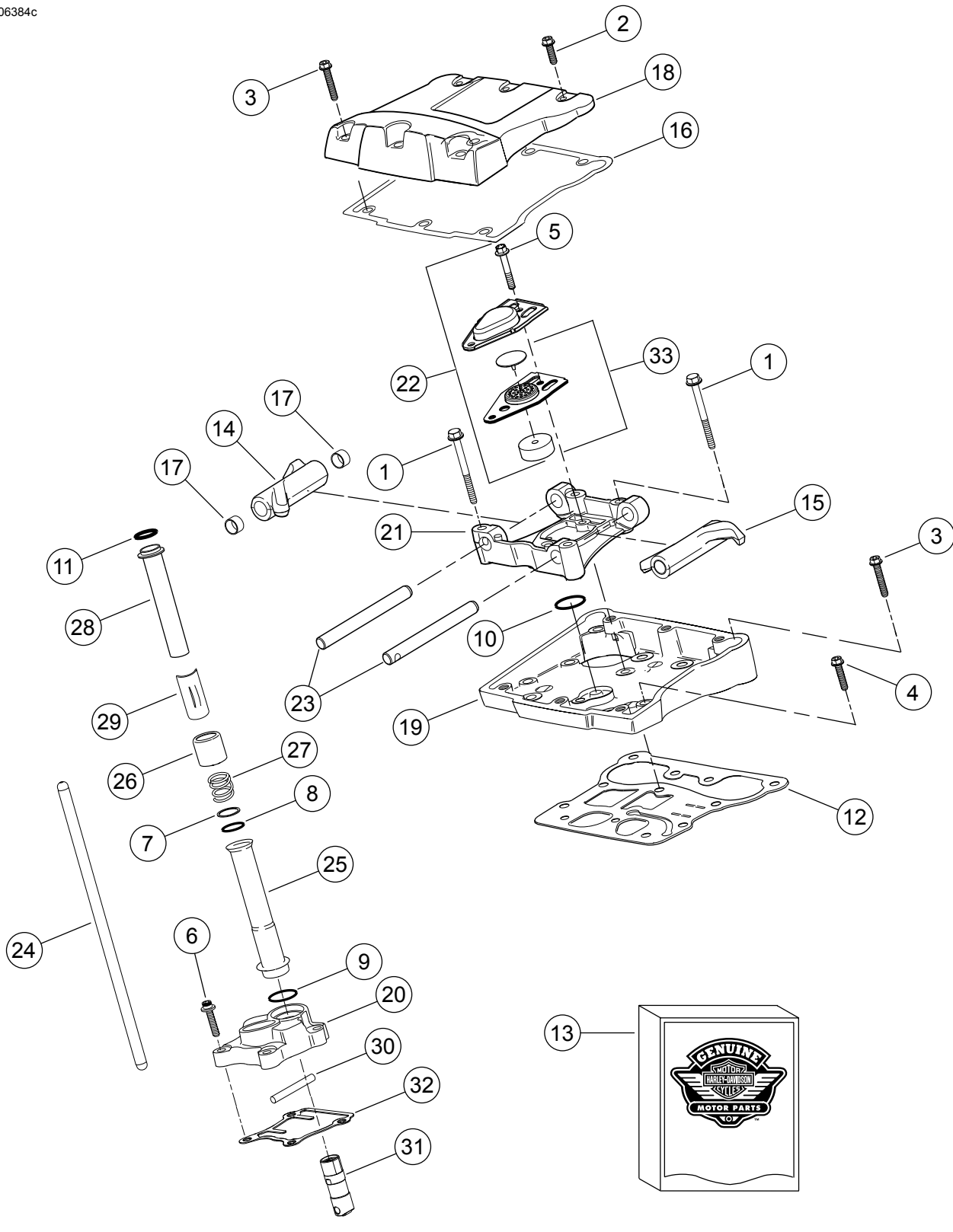
Фигура 9. Части за обслужване: Състезателен двигател SE120R Screamin' Eagle Pro

Таблица 13. Части за обслужване: Състезателен двигател SE120R Screamin' Eagle Pro

Елемент	Описание (Количество)	Номер на част
1	Модул глава на цилиндъра, заден с медальон с надпис „ЦПУ“ (включва елементи от 2 до 11)	16921-11
	Модул глава на цилиндъра, преден с медальон с надпис „ЦПУ“ (включва елементи от 2 до 11)	16917-11
2	• Глава на цилиндъра (машинно обработена, с монтирани елементи В, С, Г и Е)	Не се продава отделно
3	• Къса втулка, пружина на клапана, горна (4)	Вижте сервизните комплекти
4	• Къса втулка, пружина на клапана, долна (4)	Вижте сервизните комплекти
5	• Щифт, вход за ауспуха (4)	16715-83
6	• Всмукателен клапан (2)	18190-08
7	• Изпускателен клапан (2)	18183-03
8	• Уплътнение, клапан (4)	18046-98
9	• Пружина на клапана (4)	Вижте сервизните комплекти
10	• Фиксатор, къса втулка на клапана (8). Включен е и в комплект 18281-02А	18240-98
11	• Пробка за автоматично освобождаване на компресията (2)	16648-08

Таблица 13. Части за обслужване: Състезателен двигател SE120R Screamin' Eagle Pro

Елемент	Описание (Количество)	Номер на част
12	Медальон, „120R“	17136-10
13	Винт, с плоска глава, TORX (2)	94634-99
14	Винт, вътрешна резба, 3-3/16 инча (4)	16478-85A
15	Винт, вътрешна резба, 1-7/8 инча (4)	16480-92A
16	Запалителна свещ (не е показана) (2)	32186-10
Сервизни комплекти:		
A	Комплект пружина на клапана, Screamin' Eagle	18281-02A
Следните части Eagle са налични отделно:		
B	Легло на клапан, всмукателен	18191-08
C	Легло на клапан, изпускателен	18048-98A
D	Водач на клапан, всмукателен (за обслужване)	
	• (+ 0,003 инча)	18158-05
	• (+ 0,002 инча)	18156-05
	• (+ 0,001 инча)	18154-05
E	Водач на клапан, изпускателен (за обслужване)	
	• (+ 0,003 инча)	18157-05
	• (+ 0,002 инча)	18155-05
	• (+ 0,001 инча)	18153-05



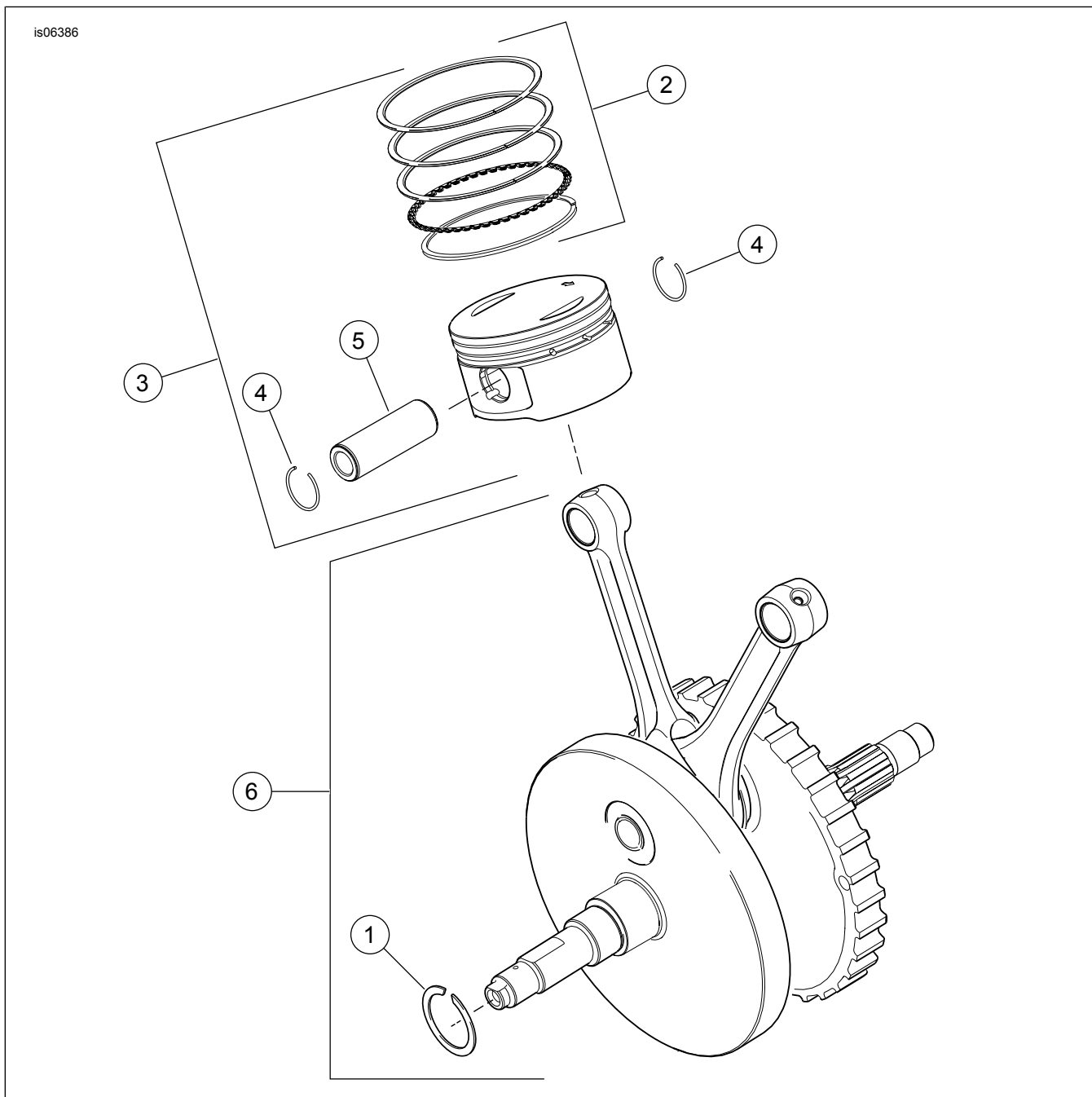
Фигура 10. Състезателен двигател SE120R Screamin' Eagle Pro

Таблица 14. Части за обслужване: Състезателен двигател SE120R Screamin' Eagle Pro

Бележител	Описание (Количество)	Номер на част
1	Винт 5/16-18 X 2-1/2 шестостенен фланец с глава (8 степен) (8)	1039
2	Винт 5/16-18 X 1.0 шестостенна глава, със заключване (6)	3692A
3	Винт 5/16-18 X 1-3/4 шестостенна глава, със заключване (10)	3693A

Таблица 14. Части за обслужване: Състезателен двигател SE120R Screamin' Eagle Pro

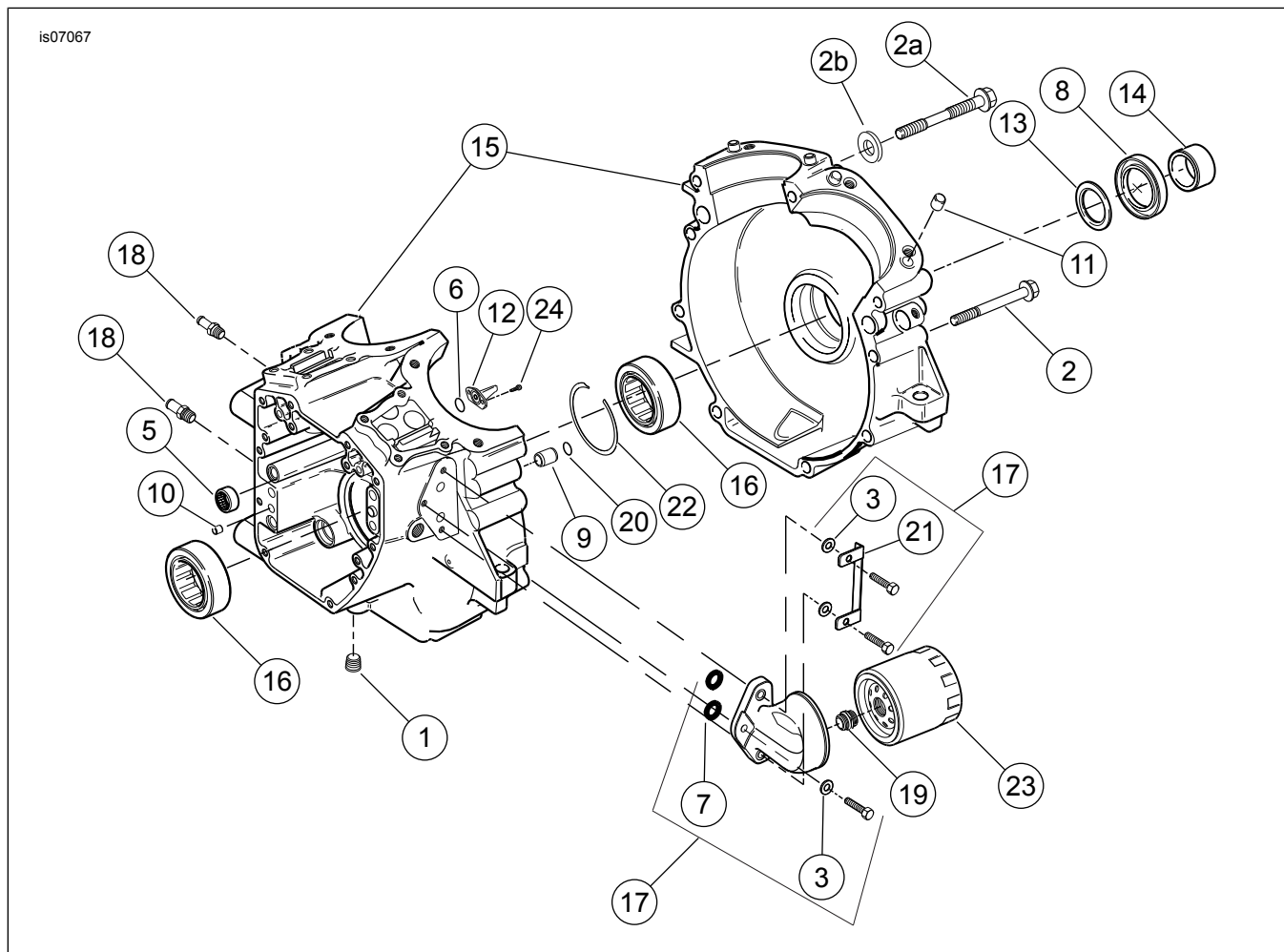
Биваг	Описание (Количество)	Номер на част
4	Винт 5/16-18 X 1-1/4 шестостенна глава с фланец, със заключване (8)	3736B
5	Винт 1/4-20 X 1-11/16 шестостенна глава (8 степен), със заключване (4)	4400
6	Винт 1/4-20 X 1 шестостенна глава, със заключване (8)	4741A
7	Шайба 11/16 X 29/32 x 1/32 (4)	6762B
8	О-пръстен, капак на повдигача на клапани (4)	11132A
9	О-пръстен, капак на повдигача на клапани (4)	11145A
10	О-пръстен (2)	11270
11	О-пръстен (4)	11293
12	Уплътнение, корпус на кобилицата (2)	16719-99B
13	Комплект за уплътнения, обслужване на разпределителен вал	17045-99D
14	Въртящо се рамо, преден всмукателен, заден изпускателен, с втулки (2)	17360-83A
15	Въртящо се рамо, заден всмукателен, преден изпускателен, с втулки (2)	17375-83A
16	Уплътнение, капак на клапаните (2)	17386-99A
17	Втулка, въртящо се рамо (8)	17428-57
18	Капак на клапан, (хром) (2)	17572-99
19	Корпус на клапана, (хром) (2)	17578-10
20	Капак на повдигач, преден (хром) Капак на повдигач, заден (хром)	17964-99 17966-99
21	Опора, въртящо се рамо (2)	17594-99
22	Модул на всмукателната тръба (2)	17025-03A
23	Вал, въртящо се рамо (4)	17611-83
24	Комплект за перфектно напасване на тласкач (+0,030 инча)	18401-03
25	Капак, тлъскач, долен (4)	17939-99
26	Капачка, пружина на капака (4)	17945-36B
27	Пружина, капак на повдигача на клапани (4)	17947-36
28	Капак, горен тлъскач (4)	17948-99
29	Фиксатор, капачка за пружина (4)	17968-99
30	Щифт, против въртене (2)	18535-99
31	Комплект хидравличен повдигач (включва 4 повдигача)	18572-13
32	Уплътнител, капак на повдигач (2)	18673-07
33	Модул на дефлектор, отдушник (2)	26500002



Фигура 11. Части за обслужване; Състезателен двигател SE120R Screamin' Eagle Pro

Таблица 15. Части за обслужване: Състезателен двигател SE120R Screamin' Eagle Pro

Елемент	Описание (Количество)	Номер на част
1	Задържащ пръстен	11177A
2	Комплект бутален пръстен, стандартен (2)	22526-10
	Комплект бутални пръстени, 0,010 инча извънгабаритни (2)	22529-10
3	Комплект бутало, предно и задно с пръстени, бутален щифт и заключващи пръстени, стандартен	22574-10
	Комплект бутало, предно и задно с пръстени, бутален щифт и заключващи пръстени, 0,010 инча извънгабаритни	22576-10
4	Заключващ пръстен, бутален щифт (4)	22097-99
5	Бутален щифт (2)	22310-10
6	Комплект за сглобяване на маховик	2410007



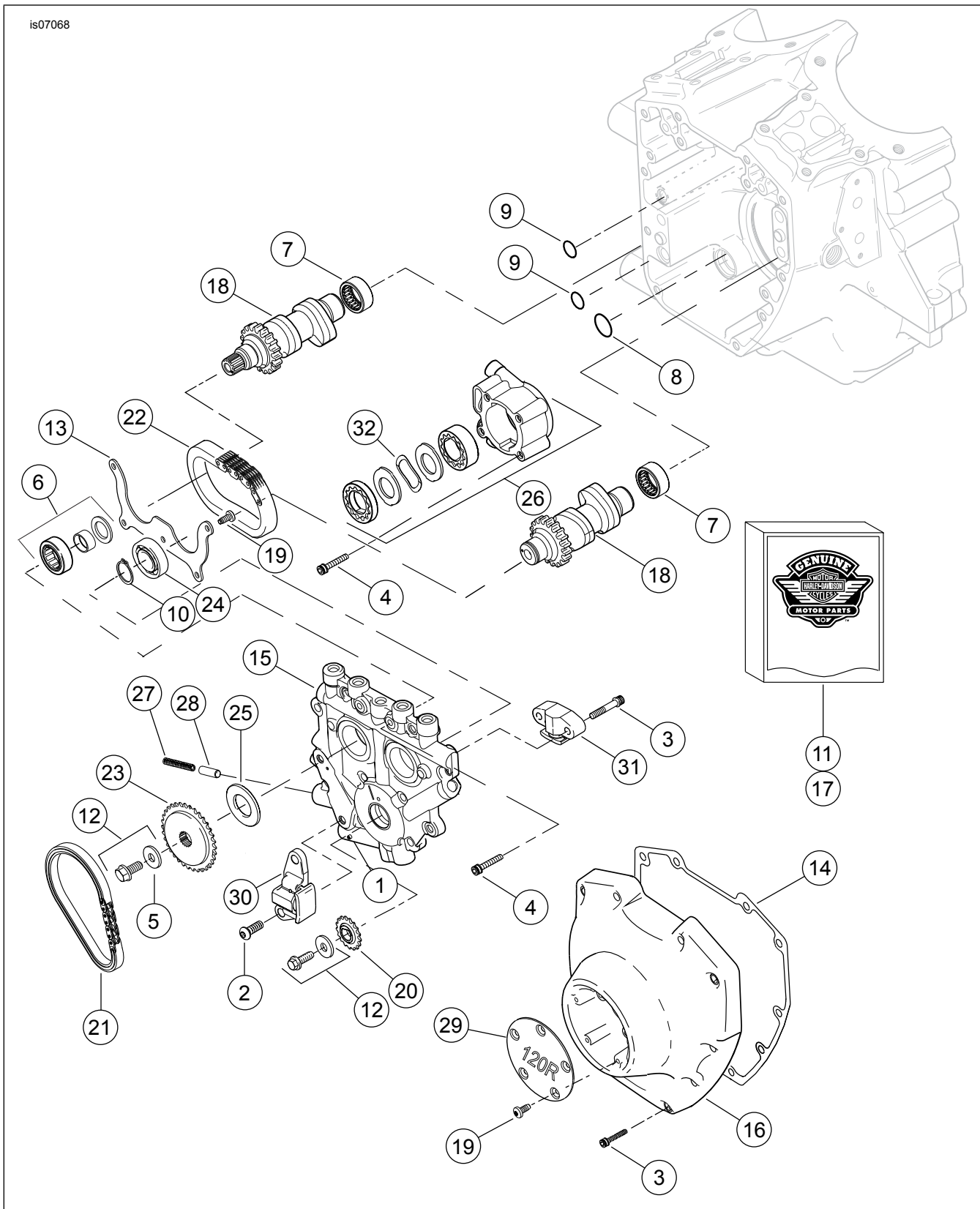
Фигура 12. Части за обслужване: Състезателен двигател SE120R Screamin' Eagle Pro

Таблица 16. Части за обслужване: Състезателен двигател SE120R Screamin' Eagle Pro

Биванг	Описание (Количество)	Номер на част
1	Пробка (3)	765
2	Винт 5/16-18 X 3.0 инча, шестостенна глава с фланец (8)	895
2a	Винт, за центъра в горната част на картера	1105
2b	Шайба, уплътнение	1086A
3	Шайба (3)	6099
4	Шайба 1-1/4 X 1-53/64 x 1/8 (2)	8972
5	Комплект иглен лагер, (комплектът съдържа 2)	24017-10
6	О-пръстен (2)	10930
7	О-пръстен (2)	11293
8	Маслено уплътнение	12068
9	Шпилка (2)	16574-99A
10	Шпилка (2)	16589-99A
11	Шпилка (4)	16595-99A
12	Дюза за охлаждане на буталото, с 10930 (2)	22315-06A
13	Комплект лагери, леви с 8972, 24605-07, 35114-02, и вътрешна гривна	24004-03B
14	Разделител, вал на верижното колело (само модели Дуна)	24038-03
15	Комплект картер, (черен) с болтове 5, 12, 13, 16, 22, 24 и 3983 (не е показан)	24400031
16	Лагер, основен (2)	24605-07
17	Монтажен комплект за маслен филтър с комплект заключваща пластина, адаптер и О-пръстени	26261-99
18	Фитинг, изправен (3)	26314-99
19	Адаптер, маслен филтър	26352-95A
20	О-пръстен (2)	26432-76A
21	Комплект заключваща пластина с винтове, О-пръстени и шайби	35071-99
22	Задържащ пръстен	35114-02

Таблица 16. Части за обслужване: Състезателен двигател SE120R Screamin' Eagle Pro

Број	Описание (Количество)	Номер на част
23	Маслен филтър (хром)	63798-99A
24	Винт, TORX [®] 8-32 x 3/8 (4)	68042-99



Фигура 13. Части за обслужване: Състезателен двигател SE 120R Screamin' Eagle Pro

Таблица 17. Части за обслужване: Състезателен двигател SE120R Screamin' Eagle Pro

Брой	Описание (Количество)	Номер на част
1	Пружинен щифт	601
2	Винт, устройство за опъване на основната верига на газоразпределителния механизъм (2)	942
3	Винт, капак на разпределителния вал, 1/4-20 x 1-1/4, с нарез със заключване (степен 8), (10) Винт, вторично устройство за опъване на газоразпределителния механизъм, 1/4-20 x 1-1/4, с нарез със заключване (степен 8), (2)	4740A 4740A
4	Винт, 1/4-20 X 1, за гнездо с глава, със заключване (8)	4741A
5	Шайба, 3/8 x 1-1/8 x 7/32	6294
6	Лагерен модул с лагер, вътрешна гривна, шайба и О-пръстен	8983
7	Комплект иглен лагер, (комплектът съдържа 2)	24017-10
8	О-пръстен	11293
9	О-пръстен (2)	11301
10	Задържащ пръстен	11494
11	Комплект за уплътнения, обслужване на разпределителен вал	17045-99D
12	Комплект за задържане на задвижващо верижно зъбно колело на разпределителен вал, с 6294, винтове и шайби	25566-06
13	Планка, задържаща лагерите	1200018
14	Уплътнител, капак за разпределителен механизъм	25244-99A
15	Опорна пластина на разпределителния механизъм, с байпасен клапан	25400018
16	Капак на разпределителния вал, (хром)	25369-01B
17	Комплект закопчалка и верига на разпределителния вал с 25566-06, 25673-06, 25675-06 и 25728-06	25585-06
18	Разпределителен вал, комплект преден и заден, SE266E	25400029
19	Винт, 8-32 x 3/8 глава TORX (5)	68042-99
20	Зъбно колело, разпределително задвижване на колянвия вал, 17 T	25673-06
21	Верига, основно задвижване на разпределителния вал	25675-06
22	Верига, вторично задвижване на разпределителния вал	25607-99
23	Зъбно колело, задвижване на разпределителния вал, 34 T	25728-06
24	Сачмен лагер	8990A
25	Разделител, подравняване на задвижващо колело на разпределителния вал, 0,287 инча дебело Разделител, подравняване на задвижващо колело на разпределителния вал, 0,297 инча дебело Разделител, подравняване на задвижващо колело на разпределителния вал, 0,307 инча дебело Разделител, подравняване на задвижващо колело на разпределителния вал, 0,317 инча дебело Разделител, подравняване на задвижващо колело на разпределителния вал, 0,327 инча дебело Разделител, подравняване на задвижващо колело на разпределителния вал, 0,337 инча дебело Разделител, подравняване на задвижващо колело на разпределителния вал, 0,347 инча дебело Разделител, подравняване на задвижващо колело на разпределителния вал, 0,357 инча дебело	25722-00 25723-00 25721-00 25719-00 25717-00 25725-00 11889 11890
26	Модул на маслена помпа	62400001
27	Пружина, предпазен клапан	26210-99
28	Предпазен клапан, маслена помпа	26400-82B
29	Капак, 120R	25495-10
30	Устройство за опъване на веригата, основна верига на газоразпределителния механизъм	39968-06
31	Устройство за опъване на веригата, вторична верига на газоразпределителния механизъм	39969-06
32	Пружина, разделител	40323-00