



SE120R SCREAMIN' EAGLE PRO RACE VÕIDUSÕIDUKASTI MOOTOR

ÜLDOSA

Komplekti number

19289-12

Mudelid

Mudeli sobivuse teavet vaadake P&A jaemüügikataloogist või osade ja tarvikute jaotisest veebilehel www.harley-davidson.com (ainult inglise keeles).

TEADE

Selle komplekti paigaldamisel on vaja õigeks töötamiseks muuta survet või uuesti kalibreerida. Selle eiramine võib tekitada lahjasegukütuse, mis võib mootorit kahjustada. (00623b)

MÄRKUS.

See mootor on mõeldud ainult võidusõiduks! Eemaldage tehase šassiilt heitesilt ja numbrimärk.

See mootor on kokku pandud Dyna ketiratta liitmikuga (osa 24038-03).

KOMPLEKTI SISU

Vt Joonis 7 kuni Joonis 13 ja Tabel 11 kuni Tabel 17 .

Paigaldusnõuded

- Soovitatud sünteetiline mootoriõli, Screamin' Eagle SYN3® 20W50 (osa 99824-03/00QT).
- Touring mudelite puhul on vajalik ketiratta liitmiku vahetamine osa nr 24008-03 vastu 2002-2005 mudelite puhul või osa nr 24009-06 vastu 2006 mudelite puhul.
- Selles komplektis olevad silindripead on töödeldud sümmeetriliste sisselõikega äärikutega (originaalvarustus alates aastast 2006). 1999-2005 mudelid vajavad eraldi sümmeetriliste sisselasketihendite äärikute (osa 26993-06) ostmist (2 tk).
- Vajalik on tihendivabastajate paigaldamine. Vt Screamin' Eagle Pro kataloogi või võtke ühendust Harley-Davidsoni edasimüüjaga.
- Sidurikomplekt, mis toetab minimaalset 190 N·m (140 ft·lbs) pöördemomenti. Harley-Davidson soovib paigaldada Screamin' Eagle survesiduri (osa 37000121) ja diafragmavedru (osa 37951-98). Hõõrdumisega võidusõidusüsteemide sidurikomplekt (osa nr 37976-08A).
- SE seguklapikoda, õhupuhastaja ja suure läbilaskevõimega pihustid Vt Screamin' Eagle Pro kataloogi või võtke ühendust Harley-Davidsoni edasimüüjaga.
- SE väljalasketihendite komplekt (osa 17048-98).

- Soovitatav on õlijahuti. Vaadake varuosade ja lisavarustuse jaemüügikataloogi või varuosade ja lisavarustuse jaotist www.harley-davidson.com.
- **EFI mudelid:** SE Pro Super tuuner - vaadake Screamin' Eagle Pro kataloogi või võtke ühendust Harley-Davidsoni edasimüüjaga.
- Vaadake selle komplekti paigaldamiseks hooldusjuhendist vastavat jotist.

▲ HOIATUS!

Juhi ja kaassõitja turvalisus oleneb sellest, kas komplekt on õigesti paigaldatud. Kasutage sobivaid hooldusjuhendi protseduure. Kui protseduur pole teile jõukohane või teil puuduvad õiged tööriistad, laske paigaldada Harley-Davidson®-i edasimüüjal. Selle komplekti vale paigaldamine võib põhjustada surma või raskeid vigastusi. (00333b)

MÄRKUS.

See juhiste leht viitab hooldusjuhendi teabele. Paigaldamiseks on vaja teie mootorratta mudeli hooldusjuhendit. See on saadaval Harley-Davidson®-i edasimüüjate juures.

ETTEVALMISTUS

MÄRKUS.

Turvasignaalliga varustatud sõidukite korral:

- Veenduge, et käed-vabad pult on olemas.
- Kui turvapult on olemas, keerake süütelüliti asendisse ON (Sees).

EFI mudelid:

▲ HOIATUS!

Kütusepritsmete vältimiseks eemaldage enne toititoru lahtiühendamist süsteemist kõrgsurvekütus. Bensiin on väga kergesti süttiv ja väga plahvatusohtlik, mis võib põhjustada surma või raskeid vigastusi. (00275a)

Tühjendage kütuse etteandeliini ja ühendage see lahti.

KÕIGI sõidukite puhul:

▲ HOIATUS!

Sõiduki juhusliku käivitumise vältimiseks, mis võib põhjustada surma või raskeid vigastusi, eemaldage enne jätkamist akukaablid (negatiivse märgiga (-) akukaabel enne). (00307a)

▲ HOIATUS!

Ühendage esmalt lahti aku negatiivne (-) kaabel. Kui positiivne (+) kaabel puutub maandusega kokku siis, kui negatiivne (-) kaabel on ühendatud, võivad sellest tulenevad sädemed põhjustada aku plahvatamise, mis võib omakorda põhjustada surma või raskete vigastustega lõppeva õnnetuse. (00049a)

1. istme eemaldamise juhiseid vt hooldusjuhendist. Akukaablite lahtiühendamiseks vaadake hooldusjuhendit (esimesena negatiivne (-) kaabel). Hoidke kõik istme paigaldusosad alles.

Karburaatoriga mudelid:

▲ HOIATUS!

Mootoribensiin võib kütuseklapi liitmikust lahti ühendamisel karburaatori kütusevoolikust välja voolata. Bensiin on väga kergesti süttiv ja väga plahvatusohtlik, mis võib põhjustada surma või raskeid vigastusi. Pühkige ülevoolanud kütus kohe ära ja kõrvaldage pühkimislapid sobival viisil. (00256a)

1. keerake kütuse pealevoolu klapp väljalülitatud asendisse OFF. Eemaldage kütusetoru klapi küljest.

EEMALDAMINE

Esialgse mootori eemaldamine

1. Tõstke mootorras üles.

▲ HOIATUS!

Kütusesüsteemi hooldamisel ärge suitsetage ega hoidke seda lahtise leegi või sädemete läheduses. Bensiin on väga kergesti süttiv ja väga plahvatusohtlik, mis võib põhjustada surma või raskeid vigastusi. (00330a)

2. Eemaldage kütusepaak, nagu on kirjeldatud hooldusjuhendis.
3. Mootori šassiilt eemaldamise kohta vaadake vastava hooldusjuhendi jaotist MOOTOR.

SE120R MOOTORI PAIGALDAMINE

1. Enne mootori paigaldamist veenduge, et õlisüsteemis poleks prahti ega saastumist. Õlimahuti loputamiseks vaadake hooldusjuhendit. Laske mahuti loputada volitatud edasimüüjal või kvalifitseeritud tehnikul.
2. Eemaldage mootori ja käigukasti liidese õlikanalite korgid.
3. Mootori šassiile paigaldamise kohta vaadake vastava hooldusjuhendi jaotist MOOTOR.
4. **Touring mudelid:** eemaldage ketiratta võlli vaherõngas ja asendage see vastava vaherõngaaga, mis on loetletud jaotises VAJALIKUD TÄIENDAVID OSAD.

Lõplik kokupanek

1. Paigaldage kütusepaak, nagu on kirjeldatud hooldusjuhendis.
2. Paigaldage iste, nagu on kirjeldatud hooldusjuhendis.

▲ HOIATUS!

Pärast istme paigaldamist tõmmake istet ülespoole, et veenduda, et see on paigale lukustatud. Lahtine iste võib sõitmise ajal põhjustada juhitavuse kaotamise, mille tagajärg võib olla surm või raskete vigastustega lõppev õnnetus. (00070b)

TEADE

Peate selle komplekti paigaldamisel elektrilise juhtploki uuesti kalibreerima. Suutmatus elektrilist juhtploki korralikult kalibreerida võib põhjustada mootorile raskeid vigastusi. (00399b)

3. Selle komplekti paigaldamisel laadige alla uus ECM-i kalibreering. Vt Screamin' Eagle Pro kataloogi või võtke ühendust Harley-Davidsoni edasimüüjaga.
4. Käivitage mootor ja käitage seda. Korrake mitu korda, et kontrollida korralikult toimimist.

KASUTAMINE

1. Uue mootori sissesõitmiseks vt kasutusjuhendis olevaid SISSESÕITMISE EESKIRJU.

HOOLDUS

1. Vt seotud hooldusjuhendi või omaniku käsiraamatu HOOLDUSKAVA.
2. Kokkupanekuks ja lahtivõtmiseks vaadake hooldusjuhendi jaotist MOOTOR.

SE120R MOOTORI TEHNILISED ANDMED

MÄRKUS.

Järgmised lõigud pakuvad ainulaadset teavet, mis ei ole saadaval Touringu või Dyna platvormide vastavate Twin Cam 96™ alfamootorite hooldusjuhendi jaotises MOOTOR.

Tabel 1. Mootor: SE Twin Cam 120R

Üksus	Tehnilised andmed	
Surveaste	10,5:1	
Ava	4,060 tolli	103,12 mm
Takt	4,625 tolli	117,48 mm
Töömaht	119,75 in ³	1962,39 cm ³
Määrimissüsteem	Survestatud kuivkarter õliradiaatoriga	

TOOTMISHÄLBED

Tehnilised andmed, mida järgmistes tabelites pole näidatud, leiata Twin-Cam 96™ -i tehnilistes andmetest hooldusjuhendis.

Tabel 2. Plokikaaned

ÜKSUS	TOLLI	MM
Klapipuks kaanes (tihedalt)	0,0020-0,0033	0,051-0,084
Sisselaskeklapi iste kaanes (tihedalt)	0,004-0,0055	0,102-0,140
Väljalaskeklapi iste kaanes (tihedalt)	0,004-0,0055	0,102-0,140

Tabel 3. Klapid

ÜKSUS	TOLLI	MM
Sobitumise juhikusse (sisselase ja väljalase)	0,0011-0,0029	0,028-0,074
Istme laius	0,034-0,062	0,86-1,57
Varre väljaulatuv osa silindripea kõrgendist	1,990-2,024	50,55-51,41

Tabel 4. Klapi vedrude tehnilised andmed

ÜKSUS	RÖHK	MÖÖTMED
Suletud	180 naela (79 kg)	1,800 tolli (45,7 mm)
Avamine	500 naela (196 kg)	1,177 tolli (29,9 mm)
Vaba pikkus	pole kohaldatav	2,210 tolli (56,1 mm)

Tabel 5. Kolvid

Kolvi kliirens:	TOLLI	MM
Kolvi silindrilise iste (lõtkuga)	0,0026-0,0036	0,066-0,091
Kolvisõrme iste (lõtkuga)	0,0003-0,0008	0,007-0,020
Ülemise rõnga pilu	0,012-0,020	0,304-0,505
Teise rõnga pilu	0,016-0,024	0,406-0,609
Õlirõnga tugirõnga pilu	0,008-0,028	0,203-0,711
Ülemise rõnga külglõtk	0,0010-0,0022	0,025-0,055
Teise rõnga külglõtk	0,0010-0,0022	0,025-0,055
Õlirõnga külglõtk	0,0003-0,0072	0,007-0,182

Tabel 6. Nukkvõlli tehnilised andmed – SE266E

Sisselase	Tehnilised andmed
Avab	24 BTDC
Sulgeb	58 ABDC
Kestus	262 °
Max klapi tõus	0,658 tolli (16,713 mm)
Klapi tõus ülaseisu juures	0,208 tolli (5,283 mm)
Väljalase	Tehnilised andmed
Avab	69 BBDC
Sulgeb	17 ATDC
Kestus	266 °
Max klapi tõus	0,658 tolli (16,713 mm)
Klapi tõus ülaseisu juures	0,178 tolli (4,521 mm)
Nukkvõlli ajastus 0,053 tolli (1,346 mm) juures / tõukuri tõstmise väntvõllis kraadides	

KULUMISPIIRID

Osade asendamisel kasutage kulumispiire.

MÄRKUS.

Tehnilised andmed, mida järgmistes tabelites pole näidatud, leiate Twin-Cam 96 tehnilistes andmetest hooldusjuhendis.

Tabel 7. Silindrid

ÜKSUS	ASENDAGE KULUMISPIIRI ÜLETAMISEL	
	TOLLI	MM
Otsast teravnev (koonjas)	0.002	0.051
Umarusest väljas	0.002	0.051

Tabel 7. Silindrid

ÜKSUS	ASENDAGE KULUMISPIIRI ÜLETAMISEL	
	TOLLI	MM
Tihendi- või O-rõnga pindade väändumine: ülaosa	0.006	0.152
Tihendi- või O-rõnga pindade väändumine: põhi	0.004	0.102

Tabel 8. Silindriava

ÜKSUS	ASENDAGE KULUMISPIIRI ÜLETAMISEL	
	TOLLI	MM
standardne	4.062	103.17
0,010 tolli ülemõõduline	4.072	103.43

Tabel 9. Kolvid

Kolvi silindrilise iste kulumise limiit (lõtkuga)	TOLLI	MM
Ist silindris (lõtkuga)	0.0061	0.155
Kolvisõrme iste (lõtkuga)	0.0011	0.028
Ülemise rõnga pilu	0.030	0.762
Teise rõnga pilu	0.034	0.863
Õlirõnga tugirõnga pilu	0.038	0.965
Ülemise rõnga külglõtk	0.0030	0.076
Teise rõnga külglõtk	0.0030	0.076
Õlirõnga külglõtk	0.0079	0.200

SE120R SILINDRITE HOOLDUS VÕI VÄLJAVAHETAMINE

1. Tõstke mootorratas üles.

MÄRKUS.

Vabastage turvasüsteem.

2. Eemaldage iste, nagu on kirjeldatud hooldusjuhendis.

▲ HOIATUS!

Kütusesüsteemi hooldamisel ärge suitsetage ega hoidke seda lahtise leegi või sädemete läheduses. Bensiin on väga kergesti süttiv ja väga plahvatusohtlik, mis võib põhjustada surma või raskeid vigastusi. (00330a)

3. Eemaldage peakaitse. Vaadake mootorratta kasutusjuhendit.
4. Eemaldage kütusepaak, nagu on kirjeldatud hooldusjuhendis.

Eemaldage mootori osad

1. Olemasoleva õhupuhasti koostu eemaldamiseks vaadake hooldusjuhendit.
2. Eemaldage olemasolev väljalaskesüsteem, järgides kasutusjuhendis toodud toiminguid.
3. Võtke mootori ülemine ots lahti. Vt asjakohaseid MOOTORI jaotisi hooldusjuhendis.

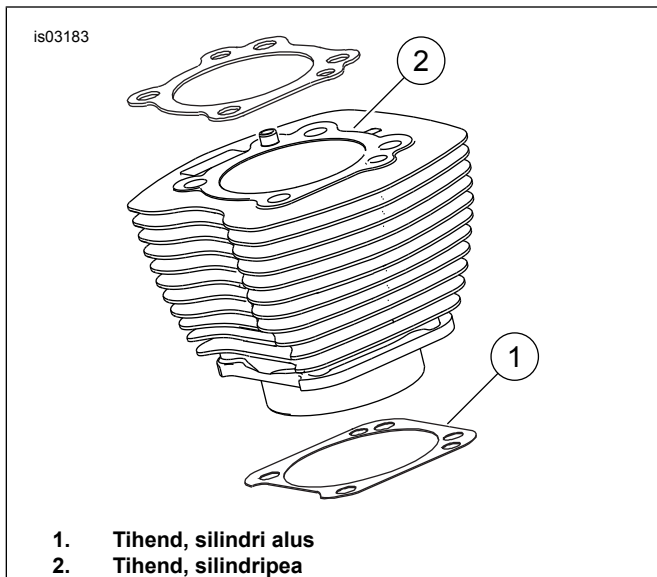
Mootori ülemiste osade paigaldamine

MÄRKUS.

Vt Joonis 1 . 4,060-tolline silindri alustihend (1) ja silindripea tihend (2) kõrvaldavad vajaduse O-rõngaste järele. Ärge kasutage O-rõngaid silindri tüüblitel ega silindri torudel.

Uue alustihendi (1) paigaldamisel paigaldage reljeefne külg alla ja nõgus pool üles.

1. Vaadake asjakohast hooldusjuhendit ja pange mootor kokku järgmistele muudatustega:
 - a. Pange kokku mootori ülemine ots, kasutades komplektis olevaid põhi- ja peaosa tihendeid. Vt asjakohast MOOTORI jaotist hooldusjuhendis.



Joonis 1. Silindri tihendid

Lõplik kokkupanek

1. Paigaldage kütusepaak, nagu on kirjeldatud hooldusjuhendis.
2. Vaadake hooldusjuhendist, kuidas paigaldada peakaitse.

▲ HOIATUS!

Pärast istme paigaldamist tõmmake iste ülespoole, et veenduda, et see on paigale lukustatud. Lahtine iste võib sõitmise ajal põhjustada juhitavuse kaotamise, mille tagajärg võib olla surm või raskete vigastustega lõppev õnnetus. (00070b)

3. Paigaldage iste, nagu on kirjeldatud hooldusjuhendis.

SE120R KOLVI HOOLDUS VÕI VÄLJAVAHETAMINE

1. Vt hooldusjuhendi jaotist MOOTOR.

PAIGALDAMINE

▲ HOIATUS!

Sõiduki juhusliku käivitumise vältimiseks, mis võib põhjustada surma või raskeid vigastusi, eemaldage enne jätkamist akukaablid (negatiivse märgiga (-) akukaabel enne). (00307a)

▲ HOIATUS!

Ühendage esmalt lahti aku negatiivne (-) kaabel. Kui positiivne (+) kaabel puutub maandusega kokku siis, kui negatiivne (-) kaabel on ühendatud, võivad sellest tulenevad sädemed põhjustada aku plahvatamise, mis võib omakorda põhjustada surma või raskete vigastustega lõppeva õnnetuse. (00049a)

1. istme eemaldamise juhiseid vt hooldusjuhendist. Akukaablite lahtiühendamiseks vaadake hooldusjuhendit (esimesena negatiivne (-) kaabel).

▲ HOIATUS!

Kütusesüsteemi hooldamisel ärge suitsetage ega hoidke seda lahtise leegi või sädemete läheduses. Bensiin on väga kergesti süttiv ja väga plahvatusohtlik, mis võib põhjustada surma või raskeid vigastusi. (00330a)

2. Vaadake hooldusjuhendis jaotist MOOTOR: MOOTORRATTA HOOLDUSEKS LAHTIVÕTMINE ja ÜLEMISE OTSA TIHENDI LAHTIVÕTMINE silindripea, silindri ja kolvi eemaldamise protseduuride jaoks.
3. Järgige toiminguid, mida on kirjeldatud jaotises MOOTOR: ALAMKOOSTU HOOLDUS JA REMONT, ÜLEMINE OTS / SILINDER / ÜLEMINE ÜHENDUSVARRAS seoses osade ülevaatusega hooldusjuhendis.
4. Vaadake jaotist MOOTOR: ALAKOOSTE HOOLDUS JA REMONT, SILINDER hooldusjuhendis silindriosa puurimis ja lihvimisjuhiste jaoks.

MÄRKUS.

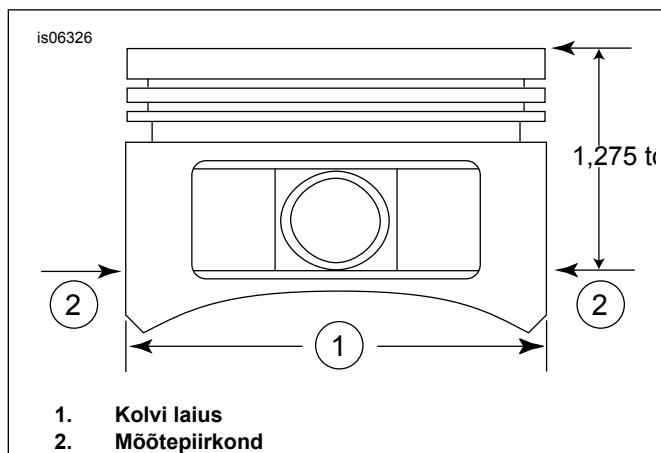
Paigaldage ülemine rõngas (silindri-poolne) ja teine rõngas (koonuse-poolne Napier) tähisega "N" ülespoole. Õilirõnga rõõpad võib paigaldada ükskõik kumba pidi.

Komplektis olevad 4,060-tolline silindri alustihend (11273) ja silindripea tihend (2) kõrvaldavad vajaduse O-rõngaste (osa 11273) järele. **Ärge** kasutage O-rõngaid silindri tüüblitel ega silindri torudel.

Uue alustihendi paigaldamisel paigaldage reljeefne külg alla ja nõgus pool üles.

MÄRKUS.

Kolvi-silindri sobivuse kontrollimine selles kohas vastavalt Tabel 5 viitele.



Joonis 2. Kolvi mõõdud

1. Kolvi laius
2. Mõõtepiirkond

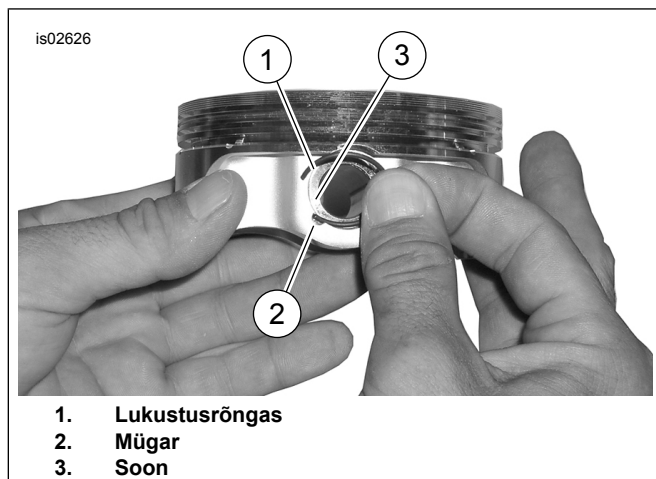
5. Vt Joonis 2 . Kolvi ja silindri sobivuse määramiseks mõõdetakse kolvi laiust (1) horisontaalselt 90 kraadi kolvi tihvtiava mõlemal küljel ja 1,275 tolli alla alates kolvi (2) teki pinnalt (ülaosa). Vaadake Tabel 5 seoses kolvi-silindri sobivuse kontrollimisega.
6. Selles komplektis olevad kolvid on spetsiaalselt esi- ja tagaosa jaoks. Paigaldage kolb tähistusega „FRONT“ esilindrisse niimoodi, et nool osutab mootori **esiosa** suunas. Paigaldage kolb tähistusega „REAR“ esilindrisse niimoodi, et nool osutab mootori **tagaosa** suunas.
7. Vaadake hooldusjuhendis jaotist MOOTOR: ÜLEMISE OTSA KAPITAALREMONT, KOKKUPANEK seoses kolvi-, silindri- ja silindripea paigaldusprotseduuridega.

Kolvitihvti kinnitusrõnga (lukustusrõnga) paigaldamine

MÄRKUS.

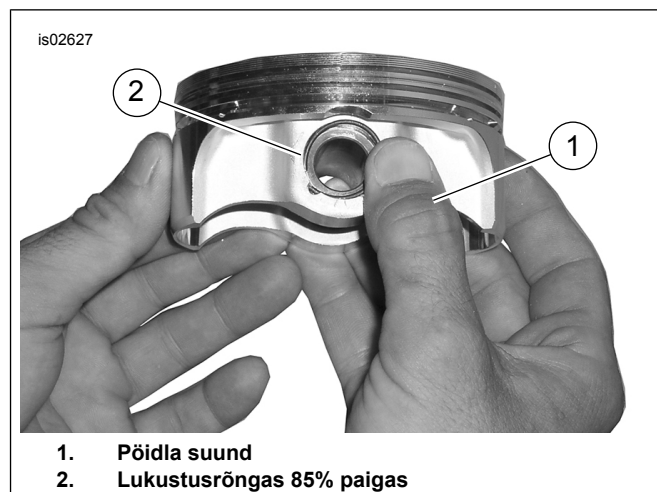
Lukustusrõngas peab olema paigaldatuna asendis kell 12 või 6.

1. Vt Joonis 3 . Sisestage lukustusrõnga (1) avatud ots kolvi tihvti ümber oleva soone (3) salku (2) nii, et vahe oleks paigaldamisel asendis kell 12 või 6.



Joonis 3. Lukustusrõngas ja kolb

1. Lukustusrõngas
2. Mügar
3. Soon



1. Pöidla suund
2. Lukustusrõngas 85% paigas

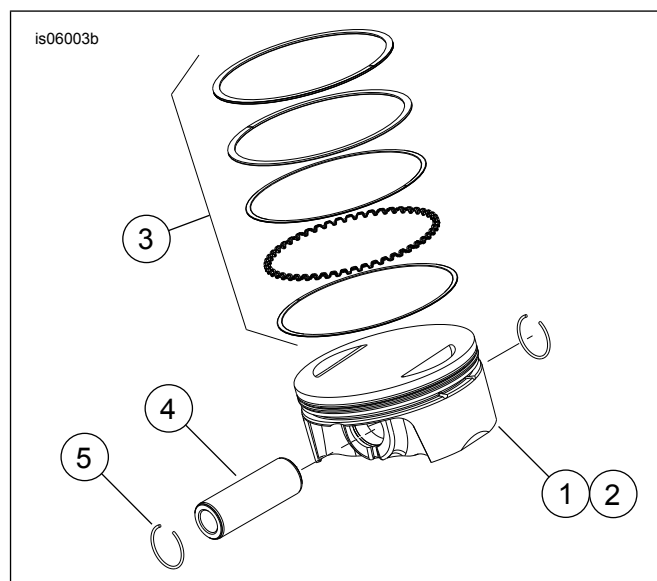
Joonis 4. Lukustusrõnga paigaldamine

2. Vt Joonis 4 . Paigutage põial (1) nii, nagu näidatud. Vajutage tugevalt, kuni umbes 85% lukustusrõngast (2) istub soones.
3. Olge ettevaatlik, et kolb ei saaks kriimustada ega muljuda, kui kasutate väikese teraga kruvikeerajat, et kinnitada lukustusrõngas ülejäänud soonde. Korrake ülejäänud lukustusrõngastel.

MÄRKUS.

Veenduge, et kolvi lukustusrõngas oleks täielikult oma kohal või VASTASEL KORRAL SAAB MOOTOR KAHJUSTADA.

4. Vaadake hooldusjuhendis jaotist MOOTOR: MOOTORRATTA KOKKUPANEK PÄRAST LAHTIVÕTMIST lõplike kokkupanemisprotseduuride jaoks.



Joonis 5. Kolvi koost

Tabel 10. Kolvi koost

Üksus	Kirjeldus (kogus)
1	Kolb (eesmine, standardne)
2	Kolb (tagumine, standardne)
3	• Rõngakomplekt (standardne) (2)

Tabel 10. Kolvi koost

Üksus	Kirjeldus (kogus)
4	• Kolvi tihvt (2)
5	• Lukustusrõngas (4)
1	Kolb (eesmine, +0,010)
2	Kolb (tagumine, +0,010)
3	• Rõngakomplekt (+0,01) (2)
4	• Kolvi tihvt (2)
5	• Lukustusrõngas (4)

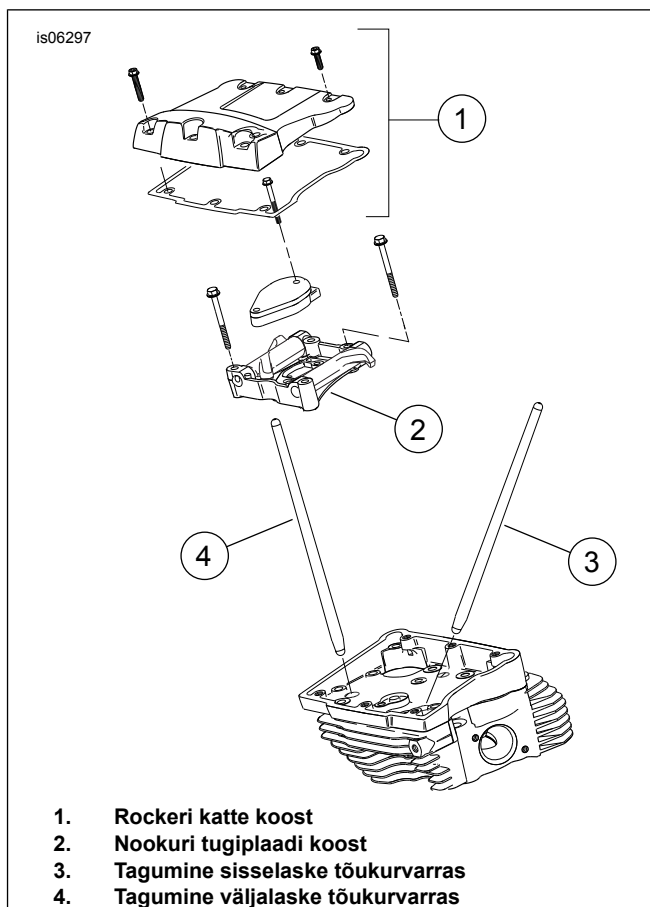
TÕUKURVARDA ASENDAMINE ja HOOLDAMINE

1. Vt hooldusjuhendi jaotist MOOTOR.

MÄRKUS.

Tõukurvarda paigaldamiseks või eemaldamiseks järgige asjakohaseid hooldusjuhiseid. Tõukurvarastele on märgitud Intake (sisselase) ja Exhaust (väljalase).

Tõukurvardad on kindla suunaga. Veenduge, et tõukurvaraste suuremad otsad oleks paigaldatud tõukuri pistikupesadesse.



Joonis 6. tõukurvardad

SILINDRIPEADE ASENDAMINE ja HOOLDAMINE

1. Vt hooldusjuhendi jaotist MOOTOR.

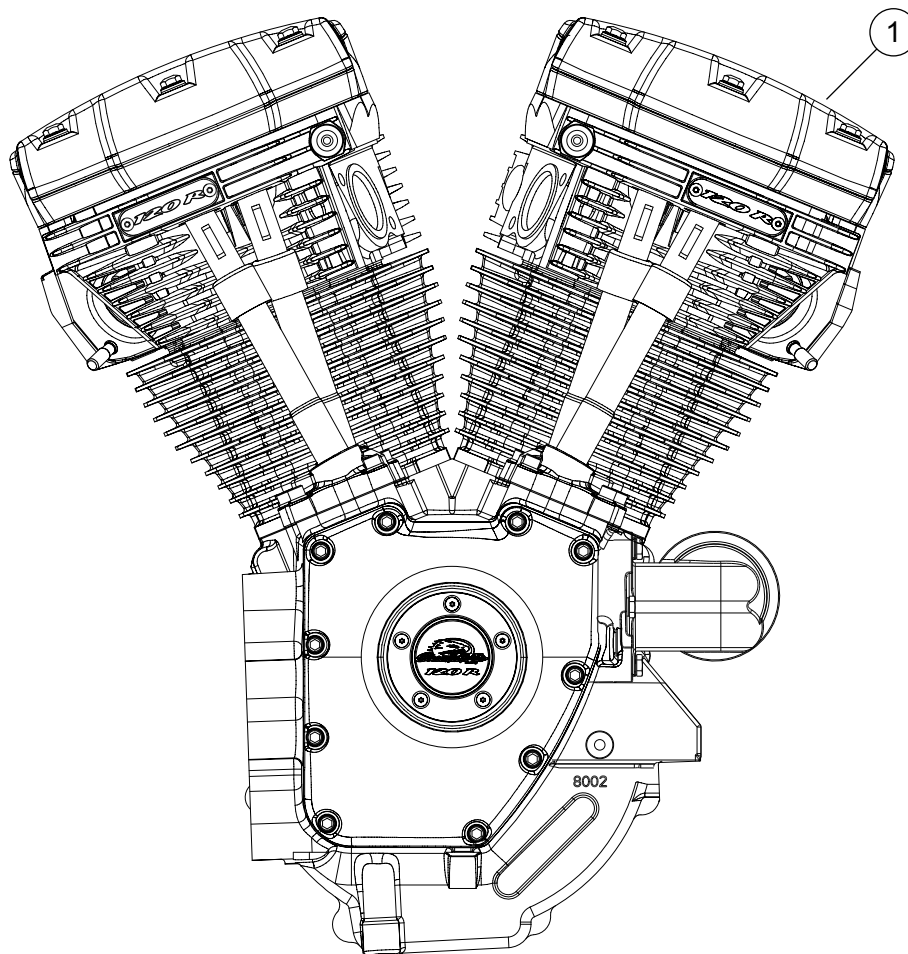
MÄRKUS.

Vt Joonis 9 . Asendussilindripeadel (1) on medaljonid "CNC PORTED". Soovi korral taaskasutage või ostke uued medaljonid "120R" (12).

2. Kandke Loctite 246 kõrge temperatuuri ja keskmise tugevusega keermetihendit (ostetakse eraldi) kruvidele ja paigaldage medaljonid "120R". Pingutage 1,1–2,3 N·m (10–12 in-lbs)

HOOLDATAVAD OSAD

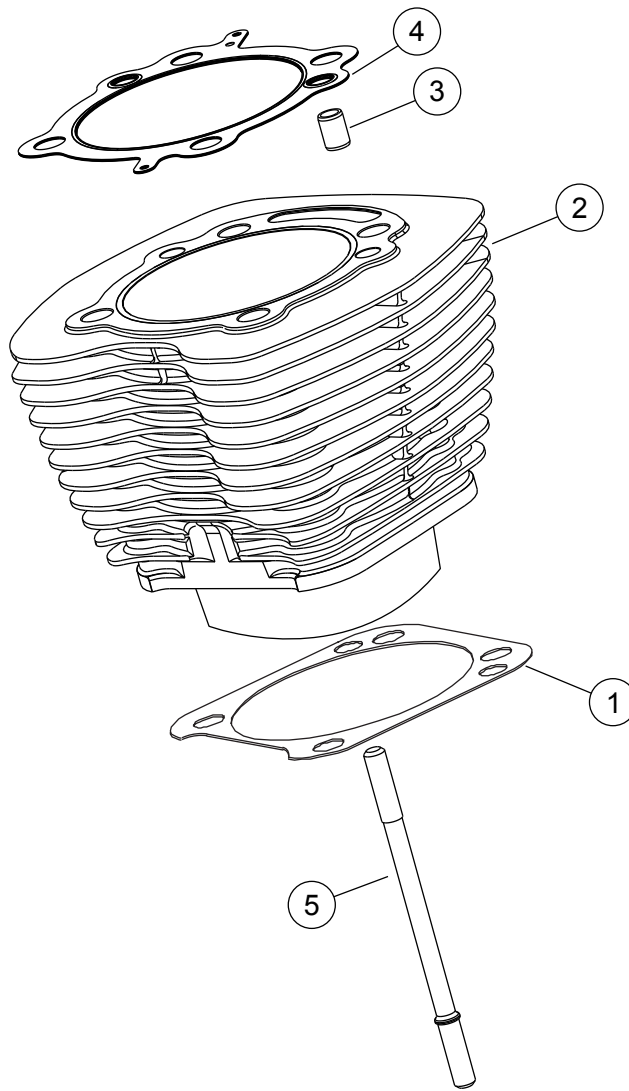
is06774c



Joonis 7. Mootori koost, SE120R terviklik

Tabel 11. SE120R Screamin' Eagle Pro võidusõidukasti mootor

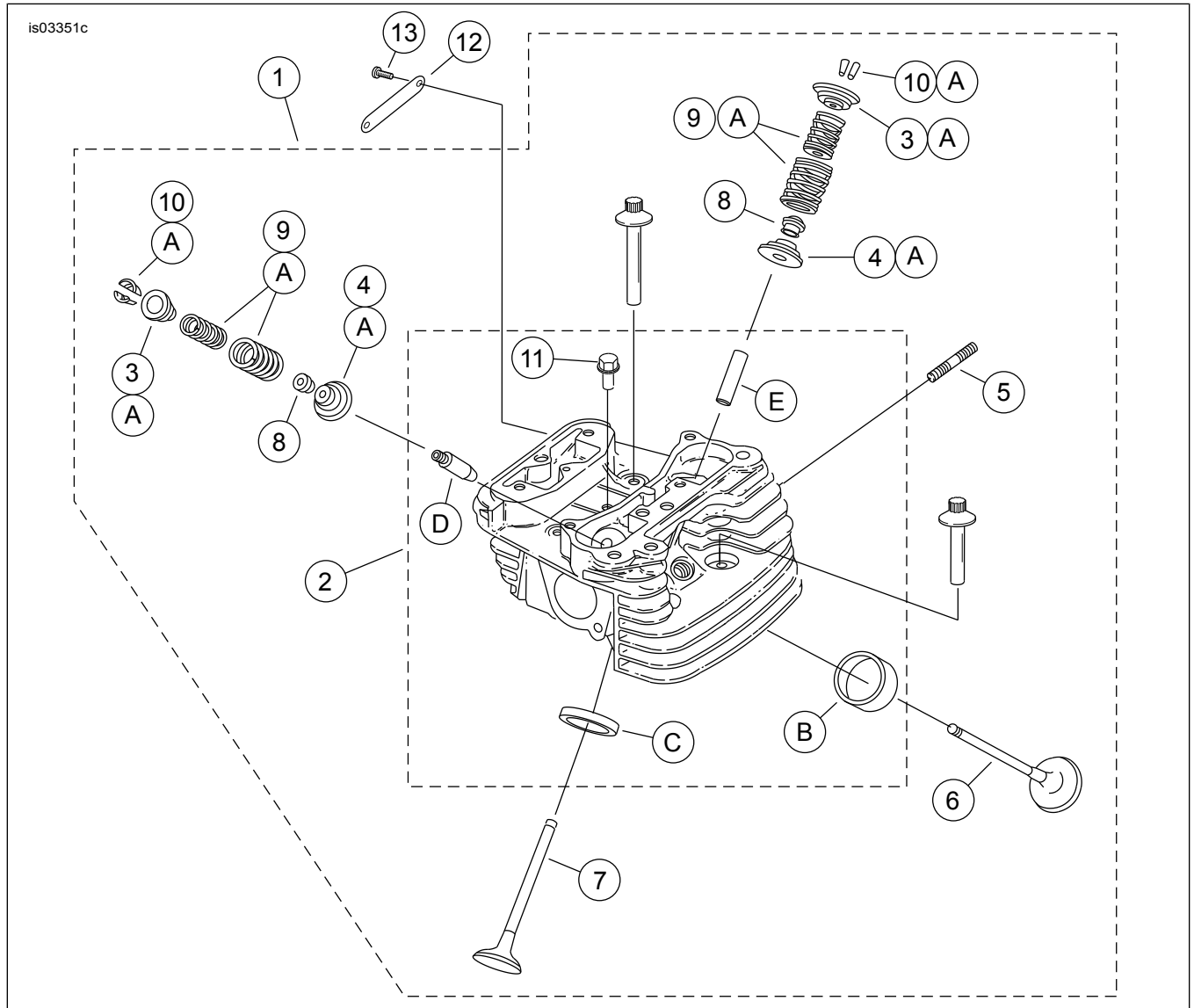
Üksus	Kirjeldus (kogus)	Tootenumber
1	Mootori koost, terviklik	19289-12



Joonis 8. Hooldatavad osad: SE120R Screamin' Eagle Pro võidusõidukasti mootor

Tabel 12. Hooldatavad osad: SE120R Screamin' Eagle Pro võidusõidukasti mootor

Üksus	Kirjeldus (kogus)	Tootenumbr
1	Tihend, silinder (2)	16736-04A
2	SE silindrite komplekt, 4,060 tolli, (must) (sisaldab osi 1, 3, 4, 1105 ja 1086A)	16550-04C
3	Tüübel, rõngas (4)	16595-99A
4	Tihend, plokikaas (2)	16104-04
5	Tikkpolt, silinder (8)	16834-99A
6	Tihendikomplekt, mootori kapitaalremondiks (ei sisalda silindripea tihendit, põhitihendit ega ventiilivarda tihendeid) (pole näidatud)	17053-99C
7	Tihendikomplekt, ülemise otsa kapitaalremondiks (ei sisalda silindripea tihendit, põhitihendit ega ventiilivarda tihendeid) (pole näidatud)	17052-99C



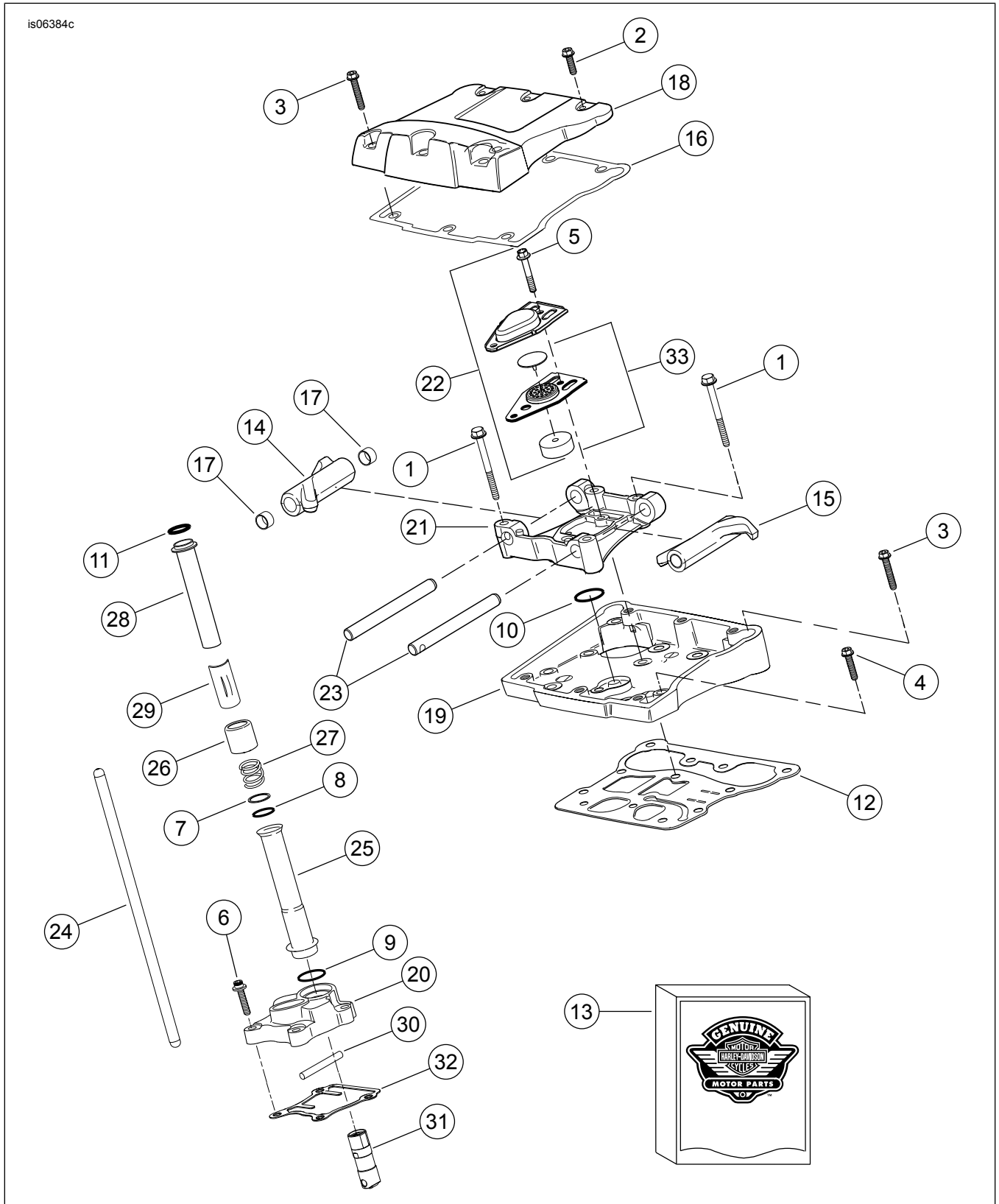
Joonis 9. Hooldatavad osad: SE120R Screamin' Eagle Pro võidusõidukasti mootor

Tabel 13. Hooldatavad osad: SE120R Screamin' Eagle Pro võidusõidukasti mootor

Üksus	Kirjeldus (kogus)	Tootenumbr
1	Silindripea komplekt, mille tagaküljel on "CNC PORTED" medaljon (sisaldab osi 2 kuni 11)	16921-11
	Silindripea komplekt, mille esiküljel on "CNC PORTED" medaljon (sisaldab osi 2 kuni 11)	16917-11
2	• Silindripea (töödeldud, paigaldatud osadega B, C, D ja E)	Ei müüda eraldi
3	• Krae, klapivedru, ülemine (4)	Vaadake hoolduskomplekte
4	• Krae, klapivedru, alumine (4)	Vaadake hoolduskomplekte
5	• Tikkpolt, väljalaskeava (4)	16715-83
6	• Sisselaskeklapp (2)	18190-08
7	• Väljalaskeklapp (2)	18183-03
8	• Tihend, klapp (4)	18046-98
9	• Klapivedru (4)	Vaadake hoolduskomplekte
10	• Kinniti, klappikrae (8). Kuulub komplekti 18281-02A	18240-98
11	• Automaatne kompressiooni vabastuspistik (2)	16648-08
12	Medaljon, "120R"	17136-10
13	Kruvi, nõõpea, TORX (2)	94634-99

Tabel 13. Hooldatavad osad: SE120R Screamin' Eagle Pro võidusõidukasti mootor

Üksus	Kirjeldus (kogus)	Tootenumbr
14	Kruvi, sisemise keermega, 3-3/16 tolli (4)	16478-85A
15	Kruvi, sisemise keermega, 1-7/8 tolli (4)	16480-92A
16	Süüteküünlad (pole näidatud) (2)	32186-10
Hoolduskomplektid:		
A	Klapivedrude komplekt, Screamin' Eagle	18281-02A
Järgmised Screamin' Eagle osad on saadaval eraldi:		
B	Klapiiste, sisselase	18191-08
C	Klapiiste, väljalase	18048-98A
D	Klapijuhik, sisselase (hoolduseks)	
	• (+ 0,003 tolli)	18158-05
	• (+ 0,002 tolli)	18156-05
	• (+ 0,001 tolli)	18154-05
E	Klapijuhik, väljalase (hoolduseks)	
	• (+ 0,003 tolli)	18157-05
	• (+ 0,002 tolli)	18155-05
	• (+ 0,001 tolli)	18153-05



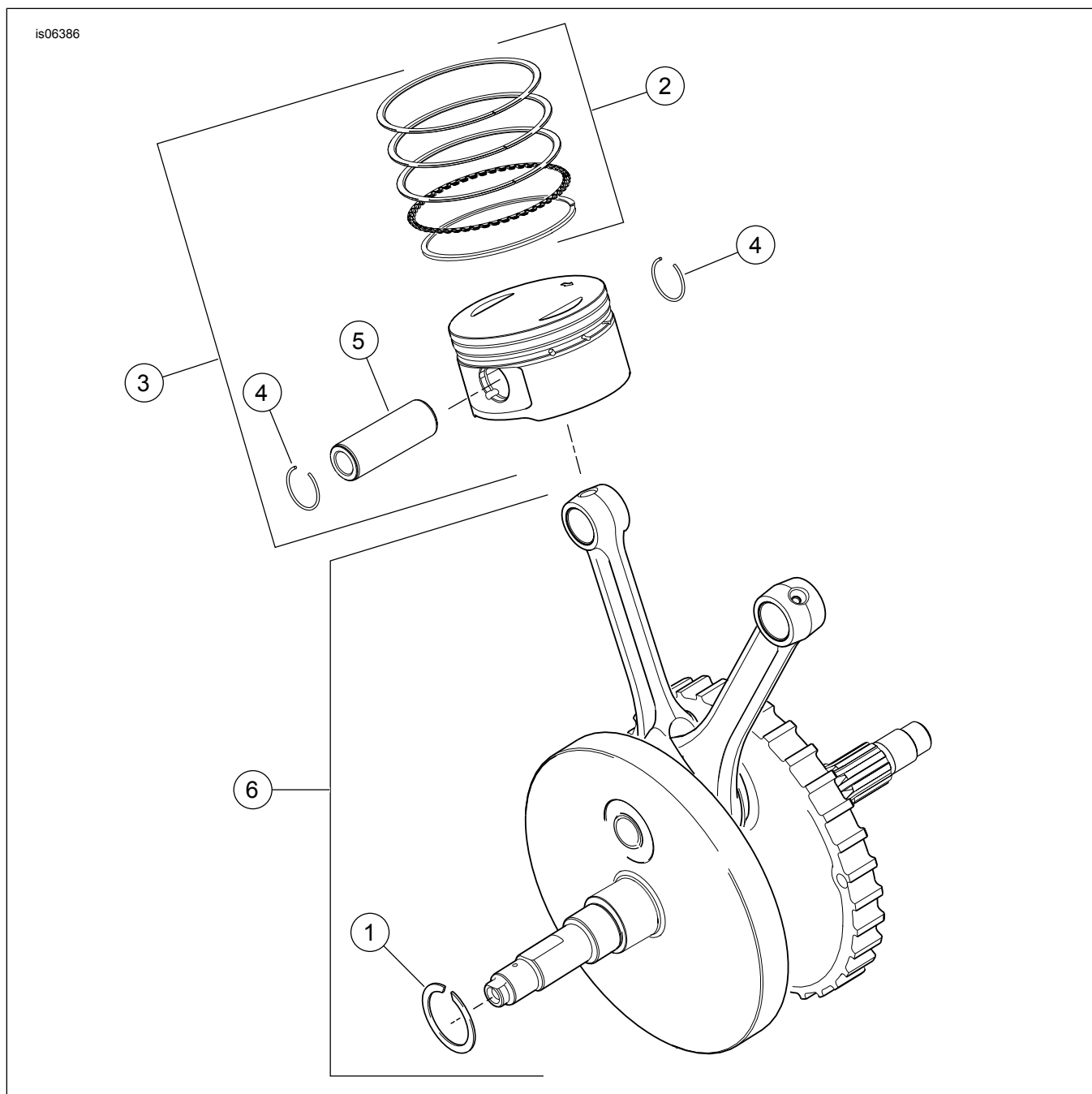
Joonis 10. SE120R Screamin' Eagle Pro võidusõidukasti mootor

Tabel 14. Hooldatavad osad: SE120R Screamin' Eagle Pro võidusõidukasti mootor

Üksus	Kirjeldus (kogus)	Tootenumbr
1	Kruvi 5/16-18 X 2-1/2 kuuskant äärikupeaga (klass 8) (8)	1039
2	Kruvi 5/16-18 X 1,0 kuuskant-peaga, lukustustarvikuga (6)	3692A
3	Kruvi 5/16-18 X 1-3/4 kuuskant-peaga, lukustustarvikuga (10)	3693A

Tabel 14. Hooldatavad osad: SE120R Screamin' Eagle Pro võidusõidukasti mootor

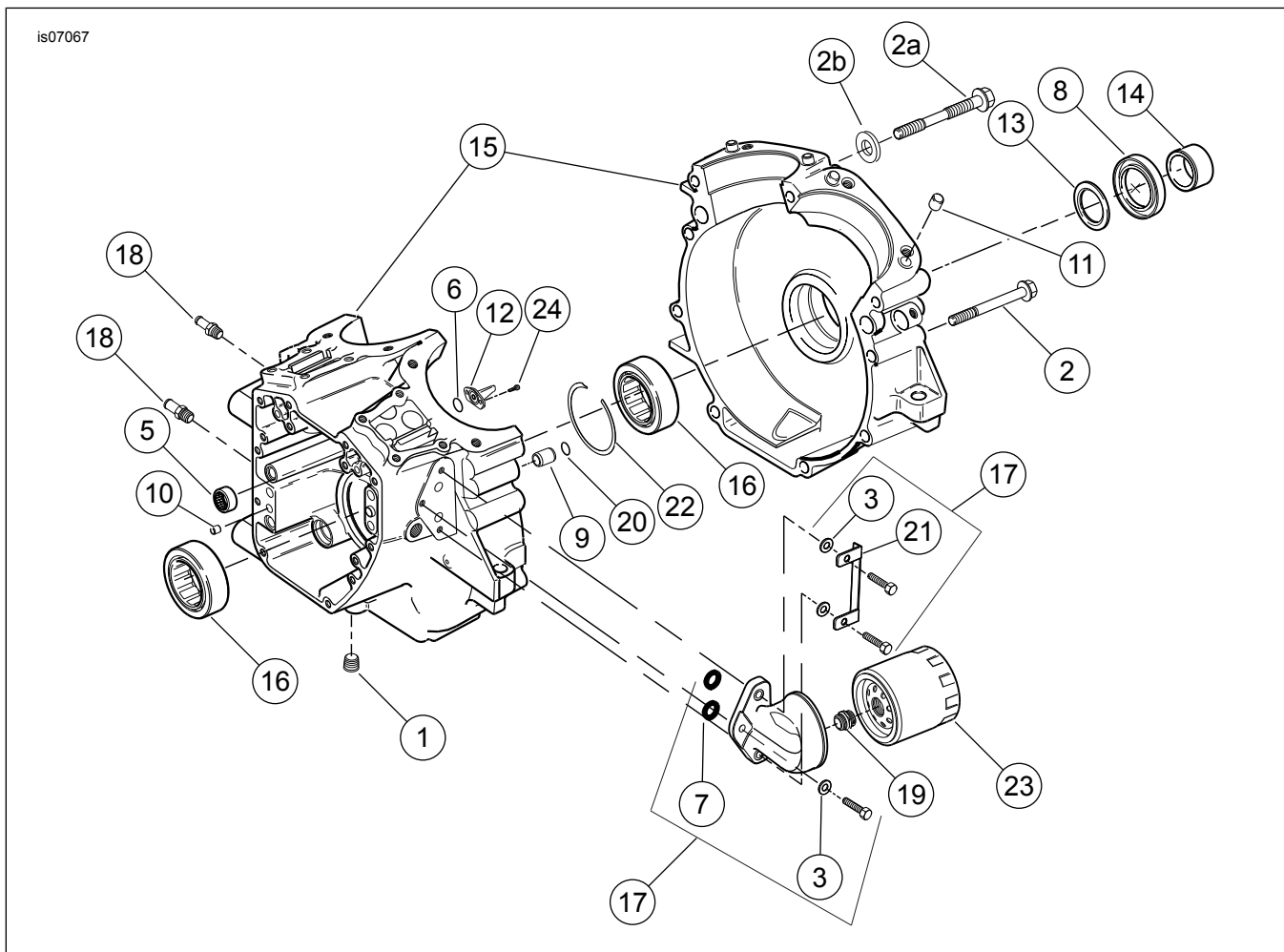
Üksus	Kirjeldus (kogus)	Tootenumber
4	Kruvi 5/16-18 X 1-1/4 kuuskant äärikpeaga, lukustustarvikuga (8)	3736B
5	Kruvi 1/4-20 X 1-11/16 kuuskant-peaga (klass 8), lukustustarvikuga (4)	4400
6	Kruvi 1/4-20 X 1 kuuskant-peaga, lukustustarvikuga (8)	4741A
7	Seib 11/16 X 29/32 X 1/32 (4)	6762B
8	O-rõngas, tõukurvarda kate (4)	11132A
9	O-rõngas, tõukurvarda kate (4)	11145A
10	O-rõngas (2)	11270
11	O-rõngas (4)	11293
12	Tihend, rockeri korpus (2)	16719-99B
13	Tihendikomplekt, reguleerimisnuki hooldus	17045-99D
14	Nookur, eesmine sisselase, tagumine väljalase, koos puksidega (2)	17360-83A
15	Nookur, tagumine sisselase, eesmine väljalase, koos puksidega (2)	17375-83A
16	Tihend, klapikaane ülaosa (2)	17386-99A
17	Puks, nookur (8)	17428-57
18	Rockeri kate, kroom (2)	17572-99
19	Rockeri korpus, kroom (2)	17578-10
20	Tõukuri kate, eesmine (kroom) Tõukuri kate, tagumine (kroom)	17964-99 17966-99
21	Tugi, nookur (2)	17594-99
22	Rõhuühtlusti koost (2)	17025-03A
23	Võll, nookur (4)	17611-83
24	Perfect Fit tõukurvaraste komplekt (+0,030 tolli)	18401-03
25	Kate, tõukurvarras, alumine (4)	17939-99
26	Kork, katte vedru (4)	17945-36B
27	Vedru, tõukurvarda kate (4)	17947-36
28	Kate, tõukurvarras, ülemine (4)	17948-99
29	Kinniti, vedrukork (4)	17968-99
30	Tihvt, pöörlemist takistav (2)	18535-99
31	Hüdraulilise tõukuri komplekt (4 tk)	18572-13
32	Tihend, tõukuri kate (2)	18673-07
33	Vaheseina koost, õhutus (2)	26500002



Joonis 11. Hooldatavad osad: SE120R Screamin' Eagle Pro võidusõidukasti mootor

Tabel 15. Hooldatavad osad: SE120R Screamin' Eagle Pro võidusõidukasti mootor

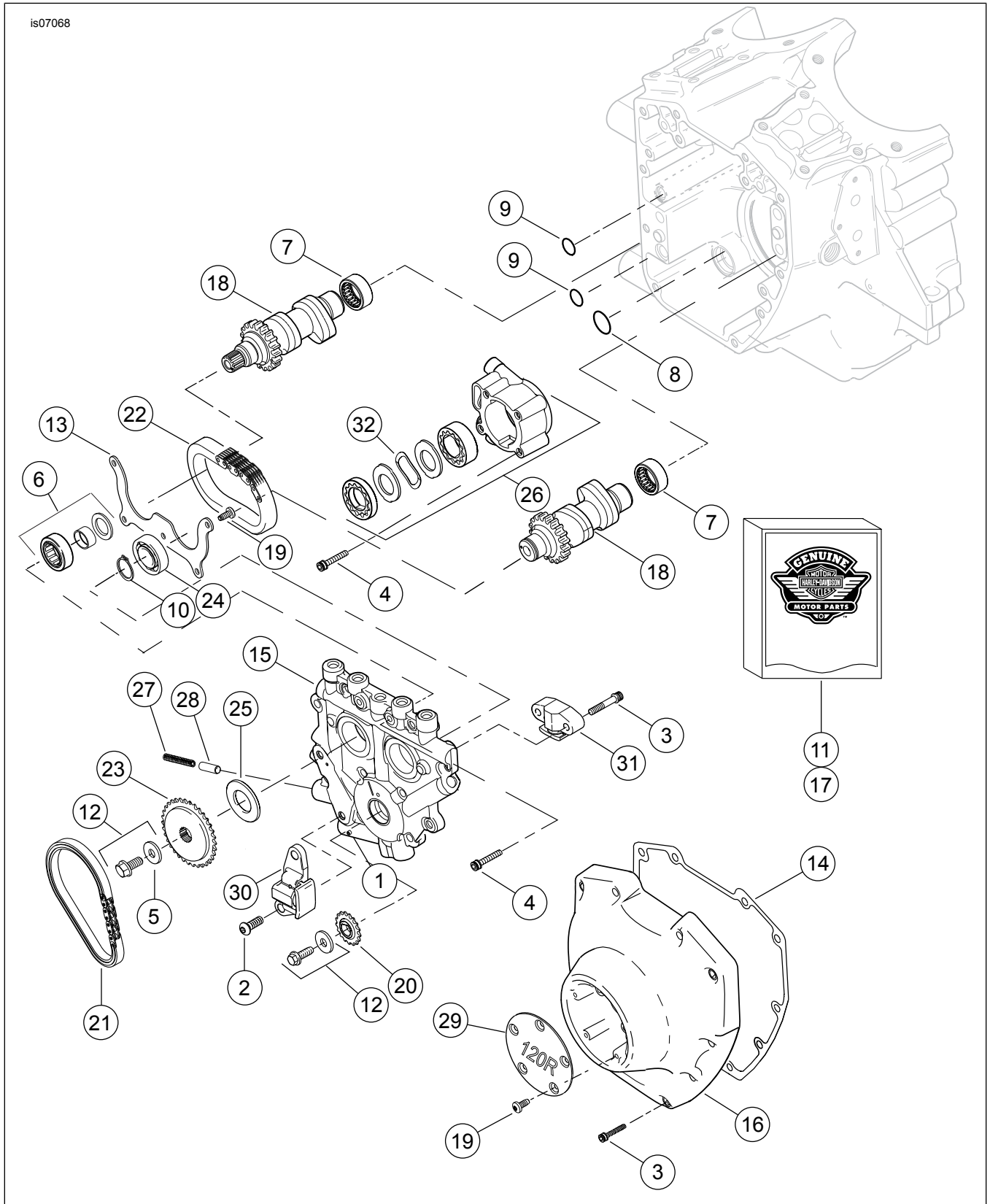
Üksus	Kirjeldus (kogus)	Tootenumbr
1	Kinnitusrõngas	11177A
2	Kolvirõngaste komplekt, standardne (2) Kolvirõngakomplekt, 0,010 tolli üle suuruse (2)	22526-10 22529-10
3	Kolvikomplekt, eesmine ja tagumine, koos kolvirõngastega, kolvisõrmega ja lukustusrõngastega, standardne Kolvikomplekt, eesmine ja tagumine, koos kolvirõngastega, kolvisõrmega ja lukustusrõngastega, 0,010 tolli üle suuruse	22574-10 22576-10
4	Lukustusrõngas, kolvisõrm (4)	22097-99
5	Kolvi tihvt (2)	22310-10
6	Rattakoost, õmmeldud	24100007



Joonis 12. Hooldatavad osad: SE120R Screamin' Eagle Pro võidusõidukasti mootor

Tabel 16. Hooldatavad osad: SE120R Screamin' Eagle Pro võidusõidukasti mootor

Üksus	Kirjeldus (kogus)	Tootenumber
1	Kork (3)	765
2	Kruvi 5/16-18 X 3,0 tolline, kuuskant äärikupeaga (8)	895
2a	Kruvi, ülemine keskmine karterikorv	1105
2b	Seib, tihend	1086A
3	Seib (3)	6099
4	Seib 1-1/4 X 1-53/64 X 1/8 (2)	8972
5	Nõellaagri komplekt (komplektis 2 tk)	24017-10
6	O-rõngas (2)	10930
7	O-rõngas (2)	11293
8	Õlitihend	12068
9	Tüübel (2)	16574-99A
10	Tüübel (2)	16589-99A
11	Tüübel (4)	16595-99A
12	Kolvi jahutusjuga, 10930-ga (2)	22315-06A
13	Laagrikomplekt, vasak, sh 8972, 24605-07, 35114-02 ja sisemine võru	24004-03B
14	Vaherõngas, ketiratta võll (ainult Dyna mudelid)	24038-03
15	Karterikomplekt, (must) sh 5, 12, 13, 16, 22, 24 ja 3983 poldid (ei ole näidatud)	24400031
16	Laagrikoonus, peamine (2)	24605-07
17	Õlifiltri kinnituskomplekt koos lukustuspladikomplekti, adapteri ja O-rõngastega	26261-99
18	Liitmik, otse (3)	26314-99
19	Õlifiltri adapter	26352-95A
20	O-rõngas (2)	26432-76A
21	Lukustuspladi komplekt kruvide, O-rõngaste ja seibidega	35071-99
22	Kinnitusrõngas	35114-02
23	Õlifilter (kroom)	63798-99A
24	Kruvi, TORX [®] 8-32 x 3/8 (4)	68042-99



Joonis 13. Hooldatavad osad: SE 120R Screamin' Eagle Pro võidusõidukasti mootor

Tabel 17. Hooldatavad osad: SE120R Screamin' Eagle Pro võidusõidukasti mootor

Üksus	Kirjeldus (kogus)	Tootenumber
1	Lõhistihvt	601
2	Kruvi, peamine nuki ketipinguti (2)	942

Tabel 17. Hooldatavad osad: SE120R Screamin' Eagle Pro võidusõidukasti mootor

Üksus	Kirjeldus (kogus)	Tootenumbr
3	Kruvi, nuki kate, 1/4-20 x 1-1/4, kurrutatud, koos lukustustarvikuga (klass 8), (10)	4740A
	Kruvi, teisene nuki ketipinguti, 1/4-20 x 1-1/4, kurrutatud, koos lukustustarvikuga (klass 8), (2)	4740A
4	Kruvi 1/4-20 X 1 kuuskant-peaga, lukustustarvikuga (8)	4741A
5	Seib, 3/8 x 1-1/8 x 7/32	6294
6	Laagrikomplekt laagri, sisemise võru, seibi ja O-rõngaga	8983
7	Nõellaagri komplekt (komplektis 2 tk)	24017-10
8	O-rõngas	11293
9	O-rõngas (2)	11301
10	Kinnitusrõngas	11494
11	Tihendikomplekt, reguleerimisnuki hooldus	17045-99D
12	Nukkvõlli ketiratta hoidmiskomplekt 6294, kruvide ja seibiga	25566-06
13	Plaat, kinnitusrõngas	1200018
14	Tihend, nuki kate	25244-99A
15	Nuki tugiplaat, ümberviigu-klapiga	25400018
16	Nuki kate, kroom	25369-01B
17	Nukkvõlli keti ja kinnituskomplekt, sh 25566-06, 25673-06, 25675-06 ja 25728-06	25585-06
18	Nukkvõll, eesmine ja tagumine komplekt, SE266E	25400029
19	Kruvi, 8-32 x 3/8 TORX pea (5)	68042-99
20	Ketiratas, väntvõlli nukkvõll, 17 T	25673-06
21	Kett, peamine nukkvõll	25675-06
22	Kett, teisene nukkvõll	25607-99
23	Ketiratas, nukkvõll, 34 T	25728-06
24	Kuullaager	8990A
25	Vahepuks, nukkvõlli ajami ketiratta joondus, 0,287 tolli paksune	25722-00
	Vahepuks, nukkvõlli ajami ketiratta joondus, 0,297 tolli paksune	25723-00
	Vahepuks, nukkvõlli ajami ketiratta joondus, 0,307 tolli paksune	25721-00
	Vahepuks, nukkvõlli ajami ketiratta joondus, 0,317 tolli paksune	25719-00
	Vahepuks, nukkvõlli ajami ketiratta joondus, 0,327 tolli paksune	25717-00
	Vahepuks, nukkvõlli ajami ketiratta joondus, 0,337 tolli paksune	25725-00
	Vahepuks, nukkvõlli ajami ketiratta joondus, 0,347 tolli paksune	11889
	Vahepuks, nukkvõlli ajami ketiratta joondus, 0,357 tolli paksune	11890
26	Õlipumba koost	62400001
27	Vedru, kaitseklapp	26210-99
28	Kaitseklapp, õlipump	26400-82B
29	Kate, 120R	25495-10
30	Ketipinguti, peamine nukkvõlli ajamikett	39968-06
31	Ketipinguti, teisene nukkvõlli ajamikett	39969-06
32	Vedru, eraldaja	40323-00