



SE120R SCREAMIN' EAGLE PRO -MOOTTORINRAKENNUSSARJA KILPAILUKÄYTTÖÖN

YLEISTÄ

Sarjan numero

19289-12

Mallit

Mallien sovitustiedot ovat P&A-myyntiluettelossa ja sivun www.harley-davidson.com Parts and Accessories (Osat ja lisävarusteet) -osiossa (vain englanniksi).

HUOMAUTUS

Asianmukainen toiminta tämän sarjan asennuksen jälkeen edellyttää muutoksia suihkutukseen tai uudelleenkalibrointia. Jos näin ei tehdä, seurauksena voi olla laiha polttoaine ja moottorivaurio. (00623b)

HUOMAUTUS

Tämä moottori on vain kilpailukäyttöön! Poista päästömerkintä ja rekisterikilpi tehdasrungosta.

Tämä moottori on koottu Dyna-keijupyörän akselimutterilla (osanumero 24038-03).

SARJAN SISÄLTÖ

Katso Kuva 7 - Kuva 13 ja Taulukko 11 - Taulukko 17 .

Asennusvaatimukset

- Suosittelava synteettinen moottoriöljy, Screamin' Eagle SYN3[®] 20W50 (osanumero 99824-03/00QT).
- Touring-mallit vaativat keijupyörän akselimutterin vaihtamista osanumeroon 24008-03 vuosien 2002-2005 malleihin tai osanumeroon 24009-06 vuoden 2006 malleihin.
- Tämän sarjan sylinterinpäät on työstetty käytettäväksi symmetristen imulaippojen kanssa (alkuperäiset varustelu vuodesta 2006). Vuosien 1999-2005 mallit edellyttävät symmetristen imutiivisteläippojen (osanumero 26993-06) erillistä hankintaa, määrä: 2 kpl.
- Kokoonpuristumisen laukaisimet on asennettava. Katso Screamin' Eagle Pro -luettelo tai ota yhteyttä Harley-Davidson-jälleenmyyjään.
- Kytkinsarja, joka tukee vähintään vääntömomenttia 190 N·m (140 ft-lbs) . Harley-Davidson suosittelee Screamin' Eagle -painekeytimen (osanumero 37000121) ja keskusjousen (osanumero 37951-98) asentamista. Kiihdytyskisasovelluksissa käytetään kytkinsarjaa (osanumero 37976-08A).
- SE-kaasurunko, ilmanpuhdistin ja korkean virtauksen suuttimet. Katso Screamin' Eagle Pro -luettelo tai ota yhteyttä Harley-Davidson-jälleenmyyjään.

- SE-pakotiivistesarja (osanumero 17048-98).
- Öljynjäähdytintä suositellaan. Katso P&A-vähittäismyyntiluettelo tai www.harley-davidson.com -sivuston Parts and Accessories -osio.
- EFI-mallit:** SE Pro Super -virtin, katso Screamin' Eagle Pro -luettelo tai ota yhteyttä Harley-Davidson-jälleenmyyjään.
- Katso korjaamokäsikirjan asianmukaisista osioista tämän sarjan asennukseen tarvittavat työkalut.

▲ VAROITUS

Kuljettajan ja matkustajan turvallisuus riippuu tämän sarjan oikeasta asennuksesta. Noudata korjaamokäsikirjan menettelyjä. Jos toimenpide on mielestäsi liian vaikea tai sinulla ei ole sen tekemiseen tarvittavia työkaluja, pyydä Harley-Davidson-jälleenmyyjää tekemään asennus. Tämän sarjan virheellinen asennus voi aiheuttaa kuoleman tai vakavan loukkaantumisen. (00333b)

HUOMAUTUS

Tässä ohjelehdessä viitataan korjaamokäsikirjan tietoihin. Tähän asennukseen tarvitaan moottoripyörämallisi korjaamokäsikirja. Saat käsikirjan Harley-Davidson-jälleenmyyjältä.

VALMISTELU

HUOMAUTUS

Moottoripyörät, joissa on turvajärjestelmän sireeni:

- Tarkista, että kauko-ohjain on lähetyskäytössä moottoripyörästä.
- Pidä kauko-ohjain lähetyskäytössä ja käynnä virta päälle.

EFI-mallit:

▲ VAROITUS

Estä polttoaineen ruiskuaminen poistamalla ilma korkean paineen polttoainejärjestelmästä ennen syöttöputken irrotusta. Bensiini on erittäin helposti syttyvää ja räjähtävää, mikä voi aiheuttaa kuoleman tai vakavan loukkaantumisen. (00275a)

Tyhjennä ja irrota polttoaineen syöttöputki.

KAIKKI ajoneuvot:

▲ VAROITUS

Jotta moottori ei pääsisi käynnistymään vahingossa, mikä saattaa johtaa kuolemaan tai vakavaan loukkaantumiseen, irrota akkukaapelit (miinuskaapeli (-) ensin), ennen kuin jatkat. (00307a)



▲ VAROITUS

Irrota miinuskaapeli (-) ensin. Jos positiivinen (+) kaapeli osuu pyörän runkoon, kun negatiivinen (-) kaapeli on liitetty, syntyy kipinöitä, jotka voivat aiheuttaa akun räjähtämisen, mikä voi johtaa kuolemaan tai vakavaan loukkaantumiseen. (00049a)

1. Katso ohjeet satulan irrottamiseen huolto-oppaasta. Seuraa huolto-oppaan ohjeita irrottaaksesi akkukaapelit. Irrota negatiivinen kaapeli ensin. Säilytä kaikki satulan kiinnitysosat.

Kaasuttimella varustetut mallit:

▲ VAROITUS

Kaasuttimen polttoaineputkesta voi valua bensiiniä, kun putki irrotetaan polttoaineventtiilin liittimestä. Bensiini on erittäin helposti syttyvää ja räjähtävää, mikä voi aiheuttaa kuoleman tai vakavan loukkaantumisen. Pyyhi roiskunut polttoaine välittömästi ja hävitä rievut asianmukaisella tavalla. (00256a)

1. Käänä polttoainehana OFF-asentoon. Irrota polttoaineletku venttiilistä.

IRROTTAMINEN

Irrota alkuperäinen moottori

1. Nosta moottoripyörä

▲ VAROITUS

Kun huollat polttoainejärjestelmää, älä tupakoi. Pidä se etäällä avotulesta ja kipinöistä. Bensiini on erittäin helposti syttyvää ja räjähtävää, mikä voi aiheuttaa kuoleman tai vakavan loukkaantumisen. (00330a)

2. Irrota polttoainesäiliö huolto-oppaan ohjeiden mukaisesti.
3. Katso moottorin irrottamista rungosta koskevat ohjeet asianmukaisen huolto-oppaan MOOTTORI-osiosta.

SE120R-MOOTTORIN ASENTAMINEN

1. Huolehdi, ettei voitelujärjestelmässä ole roskia tai epäpuhtauksia ennen moottorin asentamista. Katso huolto-oppaan ohje öljysäiliön tyhjentämiseksi. Anna valtuutetun jälleenmyyjän tai pätevä teknikon suorittaa säiliön tyhjennys.
2. Poista öljynkulkutulpat tai moottorin voimansiirron liittännän tulpat.
3. Katso moottorin runkoon asentamista koskevat ohjeet asianmukaisen huolto-oppaan MOOTTORI-osiosta.
4. **Touring-mallit:** Irrota ketjupyörän akselin välike ja vaihda se sopivaan välikkeeseen, joka on lueteltu kohdassa VAADITUT LISÄOSAT.

Lopullinen kokoonpano

1. Asenna polttoainesäiliö huolto-oppaan ohjeiden mukaisesti.
2. Asenna satula huolto-oppaan ohjeiden mukaisesti.

▲ VAROITUS

Kun olet asentanut satulan, nosta sitä ylöspäin ja varmista, että se on lukittunut paikalleen. Satulan liikkuminen ajon aikana voi aiheuttaa moottoripyörän hallinnan menettämisen, mikä voi johtaa kuolemaan tai vakavaan loukkaantumiseen. (00070b)

HUOMAUTUS

ECM on kalibroitava uudelleen tämän sarjan asennuksen yhteydessä. Jos ECM:ää ei kalibroida asianmukaisesti uudelleen, seurauksena voi olla vakava moottorivaurio. (00399b)

3. Lataa uusi ECM-kalibrointi tämän sarjan asennuksen yhteydessä. Katso Screamin' Eagle Pro -luettelo tai ota yhteyttä Harley-Davidson-jälleenmyyjään.
4. Käynnistä ja käytä moottoria. Toista tämä useita kertoja oikean toiminnan varmistamiseksi.

TOIMINTO

1. Katso ohjeet ajoneuvon sisäänajo-omistajan-oppaan kohdasta SISÄÄNAJO-OHJEET.

HUOLTO

1. Katso HUOLTOAIKATAULU huolto-oppaasta tai omistajan oppaasta.
2. Katso asianmukaiset purku- ja kokoamisohjeet huolto-oppaan MOOTTORI-osiosta.

SE120R-MOOTTORIN TEKNISET TIEDOT

HUOMAUTUS

Seuraavissa osioissa on ainytlaatuista tietoa Touring- ja Dyna-jalustojen Twin Cam 96[™]-alpha-moottoreille, jota ei löydy asianmukaisen huolto-oppaan MOOTTORI-osiosta.

Taulukko 1. Moottori: SE Twin Cam 120R

Kohde	Tiedot	
Puristussuhde	10,5:1	
Sylinterin halkaisija	4,060"	103,12 mm
Iskunpituus	4,625"	117,48 mm
Iskutilavuus	119,75 in ³	1962,39 cc
Voitelujärjestelmä	Paineistettu kuivasumppu öljynlauhduksella	

VALMISTUSTOLERANSSIT

Katso huolto-oppaasta Twin-Cam 96[™]-moottorin sellaiset tekniset tiedot, joita et löydä seuraavista taulukoista.

Taulukko 2. Sylinterinkannet

KOHDE	TUUMAA	mm
Venttiiliohjain päässä (tiukka)	0,0020-0,0033	0,051-0,084
Imuventtiilin istukka päässä (tiukka)	0,004-0,0055	0,102-0,140
Pakovalvonttiilin istukka päässä (tiukka)	0,004-0,0055	0,102-0,140

Taulukko 3. Venttiilit

KOHDE	TUUMAA	mm
Sovita ohjain (imu ja pako)	0,0011-0,0029	0,028-0,074
Satulan leveys	0,034-0,062	0,86-1,57
Varren ulkonema sylinterinpään vahvikkeesta	1,990-2,024	50,55-51,41

Taulukko 4. Venttiilin jousien tekniset tiedot

KOHDE	PAINE	MITAT
Suljettu	79 kg (180 lbs)	1,800" (45,7 mm)
Avaa	196 kg (500 lbs)	1,177" (29,9 mm)
Vapaa pituus	ei saatavilla	2,210" (56,1 mm)

Taulukko 5. Männät

Männän vällys:	TUUMAA	mm
Männän sovitus sylinteriin (löyhä)	0,0026-0,0036	0,066-0,091
Mäntätapin sovitus (löyhä)	0,0003-0,0008	0,007-0,020
Ylimmän renkaan päätyvällys	0,012-0,020	0,304-0,505
Toisen renkaan päätyvällys	0,016-0,024	0,406-0,609
Öljynsäätörenkaan kiskon vällys	0,008-0,028	0,203-0,711
Ylimmän renkaan sivuvällys	0,0010-0,0022	0,025-0,055
Toisen renkaan sivuvällys	0,0010-0,0022	0,025-0,055
Öljynsäätörenkaan sivuvällys	0,0003-0,0072	0,007-0,182

Taulukko 6. Nokan tekniset tiedot - SE266E

Ilmanotto	Tiedot
Avautuu	24 BTDC
Sulkeutuu	58 ABDC
Kesto	262 °
Maksimaalinen venttiilinos-te	16,713 mm (0,658")
Venttiilinnostaja TDC:ssä	5,283 mm (0,208")
Pakokaasu	Tiedot
Avautuu	69 BBDC
Sulkeutuu	17 ATDC
Kesto	266 °
Maksimaalinen venttiilinos-te	16,713 mm (0,658")
Venttiilinnostaja TDC:ssä	4,521 mm (0,178")
Nokka-ajoitus @ 1,346 mm (0,053") epäkeskonostetta kampiakselin asteina	

HUOLLON KULUMISRAJAT

Käytä kulumisrajoja ohjenuorana osien vaihtamiseen.

HUOMAUTUS

Katso huolto-oppaasta Twin-Cam 96 -moottorin sellaiset tekniset tiedot, joita et löydä seuraavista taulukoista

Taulukko 7. Sylinterit

KOHDE	VAIHDA, JOS KULUMINEN YLITTÄÄ	
	TUUMAA	mm
Kartio	0.002	0.051
Ei enää pyöreä	0.002	0.051
Tiivistys- tai O-renkaiden pintojen vääntyminen: ylä	0.006	0.152
Tiivistys- tai O-renkaiden pintojen vääntyminen: jalusta	0.004	0.102

Taulukko 8. Sylinterinreikä

KOHDE	VAIHDA, JOS KULUMINEN YLITTÄÄ	
	TUUMAA	mm
Vakio	4.062	103.17
0,010" ylikokoinen	4.072	103.43

Taulukko 9. Männät

Männän ja sylinterin sovituksen kulumisraja (löyhä)	TUUMAA	mm
Sovite sylinterissä (löyhä)	0.0061	0.155
Mäntätapin sovitus (löyhä)	0.0011	0.028
Ylimmän renkaan päätyvällys	0.030	0.762
Toisen renkaan päätyvällys	0.034	0.863
Öljynsäätörenkaan kiskon vällys	0.038	0.965
Ylimmän renkaan sivuvällys	0.0030	0.076
Toisen renkaan sivuvällys	0.0030	0.076
Öljynsäätörenkaan sivuvällys	0.0079	0.200

SE120R-SYLINTERIEN HUOLTAMINEN TAI VAIHTAMINEN

1. Nosta moottoripyörä

HUOMAUTUS

Kytke turvajärjestelmä pois käytöstä.

2. Irrota satula korjaamokäsikirjan ohjeiden mukaisesti.

▲ VAROITUS

Kun huollat polttoainejärjestelmää, älä tupakoi. Pidä se etäällä avotulesta ja kipinöistä. Bensiini on erittäin helposti syttyvää ja räjähtävää, mikä voi aiheuttaa kuoleman tai vakavan loukkaantumisen. (00330a)

3. Irrota pääsulake. Katso ohjeet moottoripyöräsi huolto-oppaasta.
4. Irrota polttoainesäiliö huolto-oppaan ohjeiden mukaisesti.

Irrota moottorin osat

1. Katso olemassa olevan ilmanpuhdistinkokoonpanon irrottamisohjeet huolto-oppaasta.
2. Poista olemassa oleva pakoputkisto huolto-oppaan menettelyjen mukaisesti.
3. Pura moottorin yläosa. Katso huolto-oppaan asianmukaiset moottori-osiot.

Asenna moottorin yläosan osat

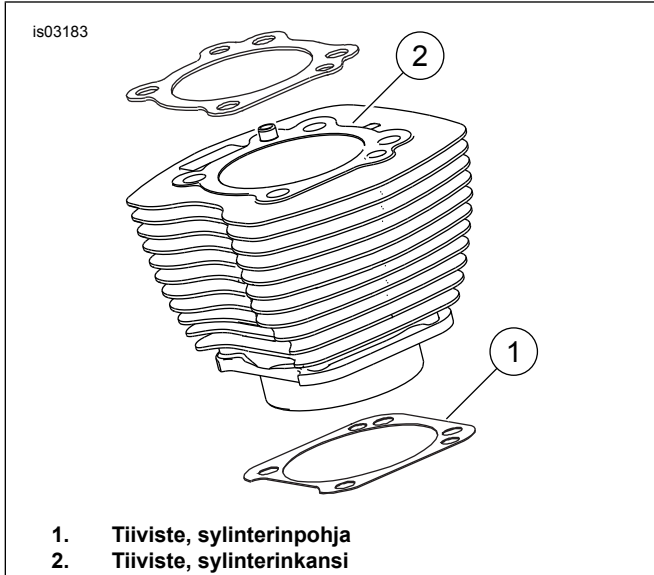
HUOMAUTUS

Katso Kuva 1 . Sylinterin 4,060-pohjatiiviste (1) ja sylinterinkannen tiiviste (2) poistavat tarpeen O-renkaille. Älä käytä O-renkaita sylinterin kiinnitystappien päällä.

Kun asennat uutta pohjatiivistettä (1), asenna kohokuvioitu puoli alaspäin ja kovera puoli ylöspäin.

1. Katso ohjeet asianmukaisesta huolto-oppaasta ja kokoa moottori seuraavin muutoksin:

- a. Kokoa moottorin yläosa sarjan mukana toimitettujen pohjatiivisteiden ja kansitiivisteiden avulla. Katso huolto-oppaan asianmukainen moottori-osio.



Kuva 1. Sylinteritiivisteet

Lopullinen kokoonpano

- Asenna polttoainesäiliö huolto-oppaan ohjeiden mukaisesti.
- Katso ohjeet pääsulakkeen asentamiseen huolto-oppaasta.

VAROITUS

Kun olet asentanut satulan, nosta sitä ylöspäin ja varmista, että se on lukittunut paikalleen. Satulan liikkuminen ajon aikana voi aiheuttaa moottoripyörän hallinnan menettämisen, mikä voi johtaa kuolemaan tai vakavaan loukkaantumiseen. (00070b)

- Asenna satula huolto-oppaan ohjeiden mukaisesti.

SE120R-MÄNNÄN HUOLTAMINEN TAI VAIHTAMINEN

- Katso korjaamokäsikirjan MOOTTORI-osio.

ASENTAMINEN

VAROITUS

Jotta moottori ei pääsisi käynnistymään vahingossa, mikä saattaa johtaa kuolemaan tai vakavaan loukkaantumiseen, irrota akkukaapelit (miinuskaapeli (-) ensin), ennen kuin jatkat. (00307a)

VAROITUS

Irrota miinuskaapeli (-) ensin. Jos positiivinen (+) kaapeli osuu pyörän runkoon, kun negatiivinen (-) kaapeli on liitettyinä, syntyy kipinöitä, jotka voivat aiheuttaa akun räjähtämisen, mikä voi johtaa kuolemaan tai vakavaan loukkaantumiseen. (00049a)

- Katso ohjeet satulan irrottamiseen huolto-oppaasta. Seuraa huolto-oppaan ohjeita irrottaaksesi akkukaapelit. Irrota negatiivinen kaapeli ensin.

VAROITUS

Kun huollat polttoainejärjestelmää, älä tupakoi. Pidä se etäällä avotulesta ja kipinöistä. Bensiini on erittäin helposti syttyvää ja räjähtävää, mikä voi aiheuttaa kuoleman tai vakavan loukkaantumisen. (00330a)

- Katso MOOTTORI-osio: MOOTTORIPYÖRÄN RIISUMINEN HUOLTOA VARTEN ja YLÄOSAN PERUSKORJAUS, PURKU -osiot huolto-oppaassa, kun haluat irrottaa sylinterinkannet, sylinterit ja männät.
- Noudata ohjeita MOOTTORI-osiossa: OSAKOKOONPANON HUOLTO JA KORJAUS, YLÄOSA/SYLINTERIT/YLEMPI LIITÄNTÄTANKO -osiot huolto-oppaassa, kun haluat tarkastaa osat manuaalisesti.
- Katso MOOTTORI-osio: OSAKOKOONPANON HUOLTO JA KORJAUS, SYLINTERI -osiot huolto-oppaassa, kun haluat ohjeita poraamiseen ja hiontaan.

HUOMAUTUS

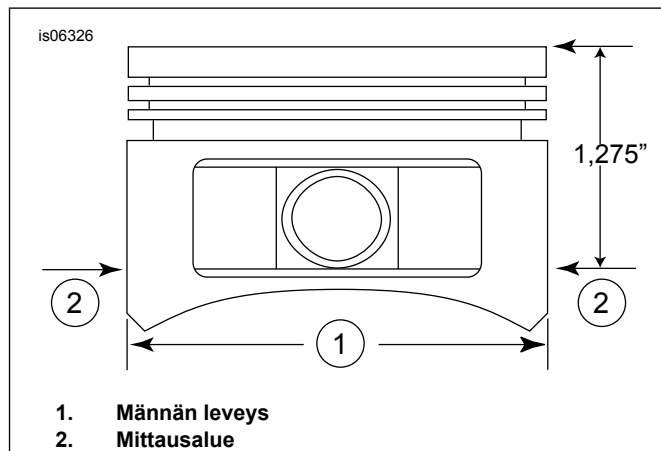
Asenna ylärenkas (rumpumainen) ja toinen rengas (kartiomainen Napier) N-merkintä ylöspäin. Öljyrenkaiden kiskot voidaan asentaa kummin päin tahansa.

4,060" sylinterin pohjan tiivisteet ja sylinterinkannen tiivisteet (2) poistavat tarpeen O-renkaille (osanumero 11273). Älä käytä O-renkaita sylinterin ohjaus- tai kiinnitystappien päällä.

Kun asennat uutta pohjatiivistettä, asenna sen kokokuvaioitu puoli alaspäin ja kovera puoli ylöspäin.

HUOMAUTUS

Männän ja sylinterin sovitteen tarkastaminen tässä kohdassa käyttäen Taulukko 5 :tä vertailukohtana.



Kuva 2. Männän mitat

- Katso Kuva 2 . Mittaa männän leveys (1), 90-astetta vaakasuunnassa männän tapin reiän molemmilta puolilta ja 1,275" alas männän (2) kansitasosta (ylähäällä). Katso Taulukko 5 :stä ohjeet männän ja sylinterin sovitteeseen tässä kohdassa.

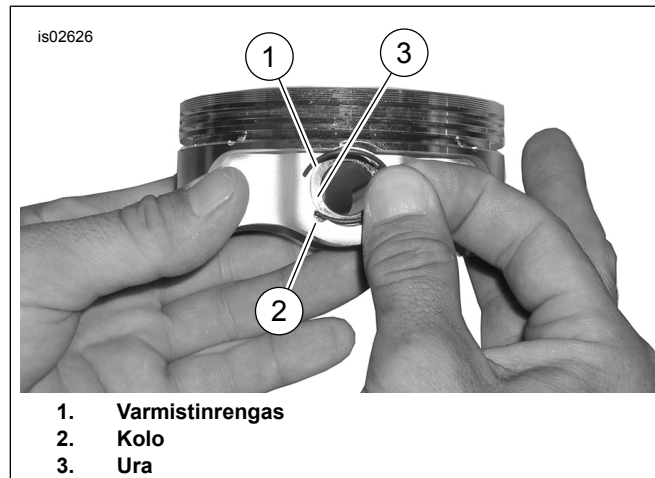
- Tämän sarjan männät ovat erityisesti etu- ja takasyylinteriä varten. Asenna mäntä, joka on merkitty tekstillä "FRONT" etusyylinteriin niin, että nuoli osoittaa moottorin **etuosaa** kohti. Asenna mäntä, joka on merkitty tekstillä "REAR" takasyylinteriin niin, että nuoli osoittaa moottorin **etuosaa** kohti.
- Katso MOOTTORI-osio: YLÄOSAN PERUSKORJAUS, KOKOAMINEN-osio huolto-oppaassa, kun haluat tutustua männän, sylinterin ja sylinterinkannen asennusmenettelyihin.

Männän tapin varmistinrenkaan (Circlip) asennus

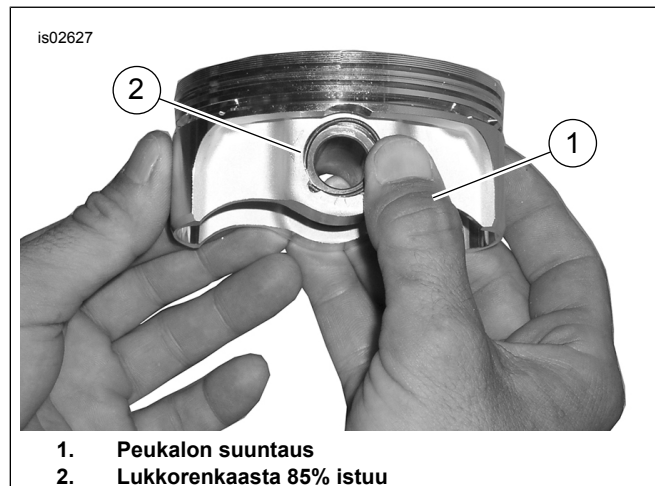
HUOMAUTUS

Varmistinrenkaan raon on oltava klo kahdentoista tai kuuden asennossa, kun se asennetaan.

- Katso Kuva 3 . Työnnä varmistinrenkaan avoin pää (1) männän tapin istukan ympärillä olevassa urassa (3) olevaan koloon (2) niin, että varmistinrenkaan aukko on klo kahdentoista tai kuuden asennossa, kun se asennetaan..



Kuva 3. Lukkorengas ja mäntä



Kuva 4. Asenna lukkorengas

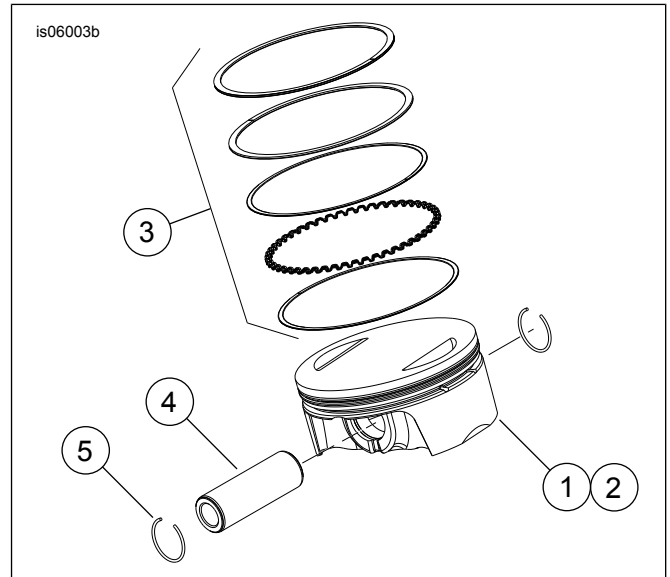
- Katso Kuva 4 . Aseta peukalosi (1) kuvan osoittamalla tavalla. Paina lujasti, kunnes noin 85% varmistinrenkaasta (2) istuu urassa.

- Älä naarmuta tai vaurioita mäntää, käytä pieniteräistä ruuvimeisseliä kiilataksesi varmistinrenkaan uran loppuosaan. Toista jäljellä oleville varmistinrenkaille.

HUOMAUTUS

Varmista, että männän varmistinrenkas on täysin paikallaan, tai SYNTYY MOOTTORIVAURIO.

- Katso MOOTTORI-osio: MOOTTORIPYÖRÄN KOKOAMINEN PURKAMISEN JÄLKEEN -osio huolto-oppaassa antaa ohjeet lopullisen uudelleen kokoamisen toimenpiteitä varten.



Kuva 5. Mäntäkokoanpano

Taulukko 10. Mäntäkokoanpano

Kohde	Kuvaus (määrä)
1	Mäntä (etu, vakio)
2	Mäntä (taka, vakio)
3	• Rengassarja, vakio (2)
4	• Männän nasta (2)
5	• Varmistinrenkas (4)
1	Mäntä (etu, +0,010)
2	Mäntä (taka, +0,010)
3	• Rengassarja +0,010 (2)
4	• Männän nasta (2)
5	• Varmistinrenkas (4)

TYÖNTÖTANKOJEN VAIHTAMINEN/HUOLTO

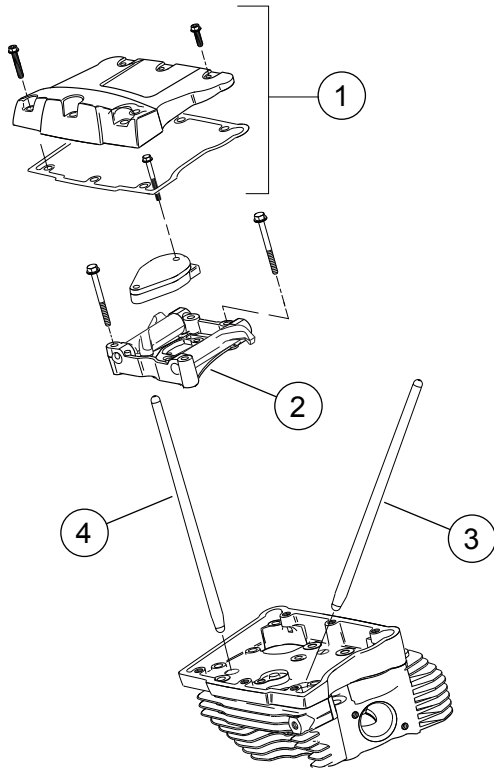
- Katso korjaamokäsikirjan MOOTTORI-osio.

HUOMAUTUS

Noudata asianmukaisia huolto-oppaan toimenpiteitä työntötankojen asentamiseksi tai irrottamiseksi. Työntötangot on merkitty "Intake" ja "Exhaust".

Työntötangot ovat suuntaisia. Varmista, että työntötankojen isommat päät on asennettu alas nostinpistokkeisiin.

is06297



1. Keinuvivun kansikokoonpano
2. Keinuvarren tukilevykokoonpano
3. Taka-imun työntötanko
4. Taka-pakokaasun työntötanko

Kuva 6. Työntötangot

SYLINDERINKANSIEN VAIHTAMINEN/HUOLTO

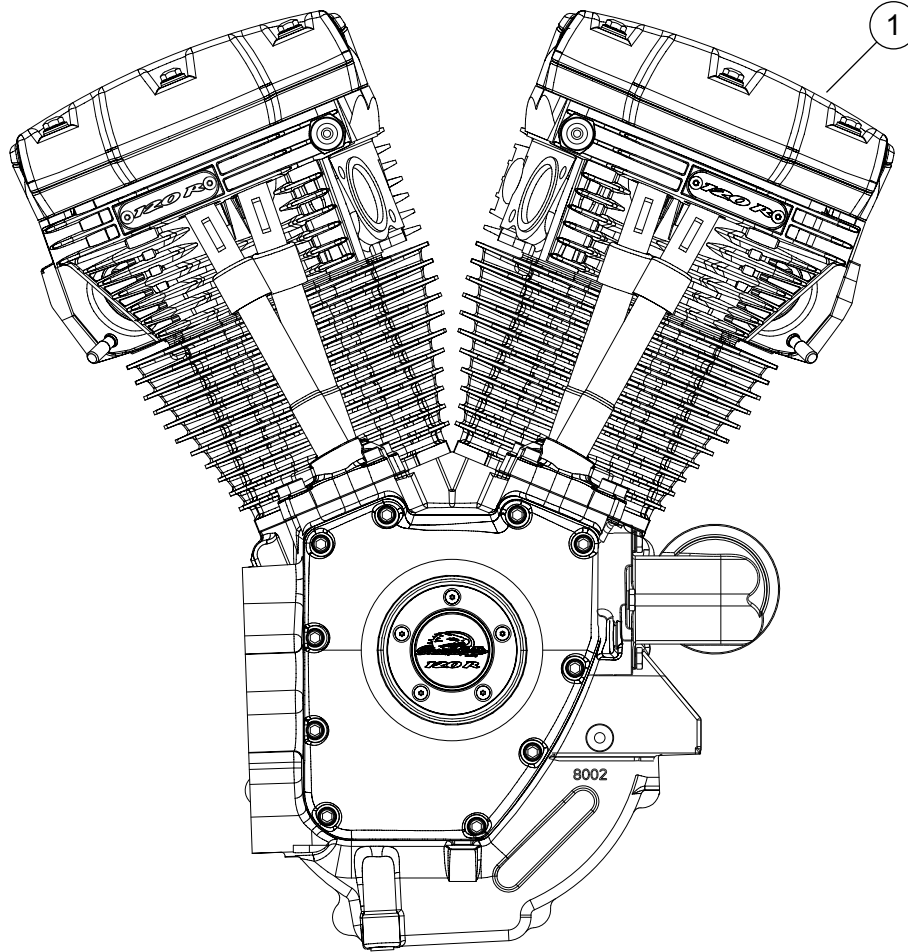
1. Katso korjaamokäsikirjan MOOTTORI-osio.

HUOMAUTUS

Katso Kuva 9 . Varaosa sylinterinkansissa (1) on "CNC PORTED" -koristemerkit. Voit halutessasi käyttää uudelleen tai ostaa uudet "120R" -koristemerkit (12).

2. Levitä Loctite 246 Medium Strength /High Temperature Threadlocker and Sealer -kierrelukitetta (ostettu erikseen) ruuveihin ja asenna "120R" -koristemerkit. Kiristä momenttiin 1,1–2,3 N·m (10–12 in-lbs)

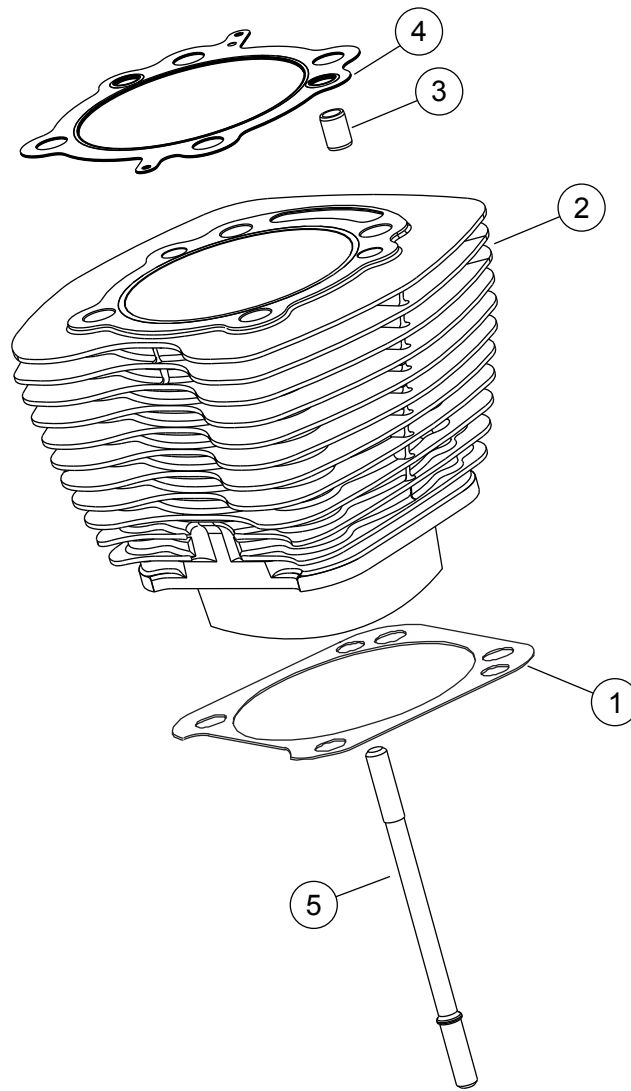
is06774c



Kuva 7. Moottorikokoonpano, SE120R täydellinen

Taulukko 11. SE120R Screamin' Eagle Pro -moottorinrakennussarja kilpailukäyttöön

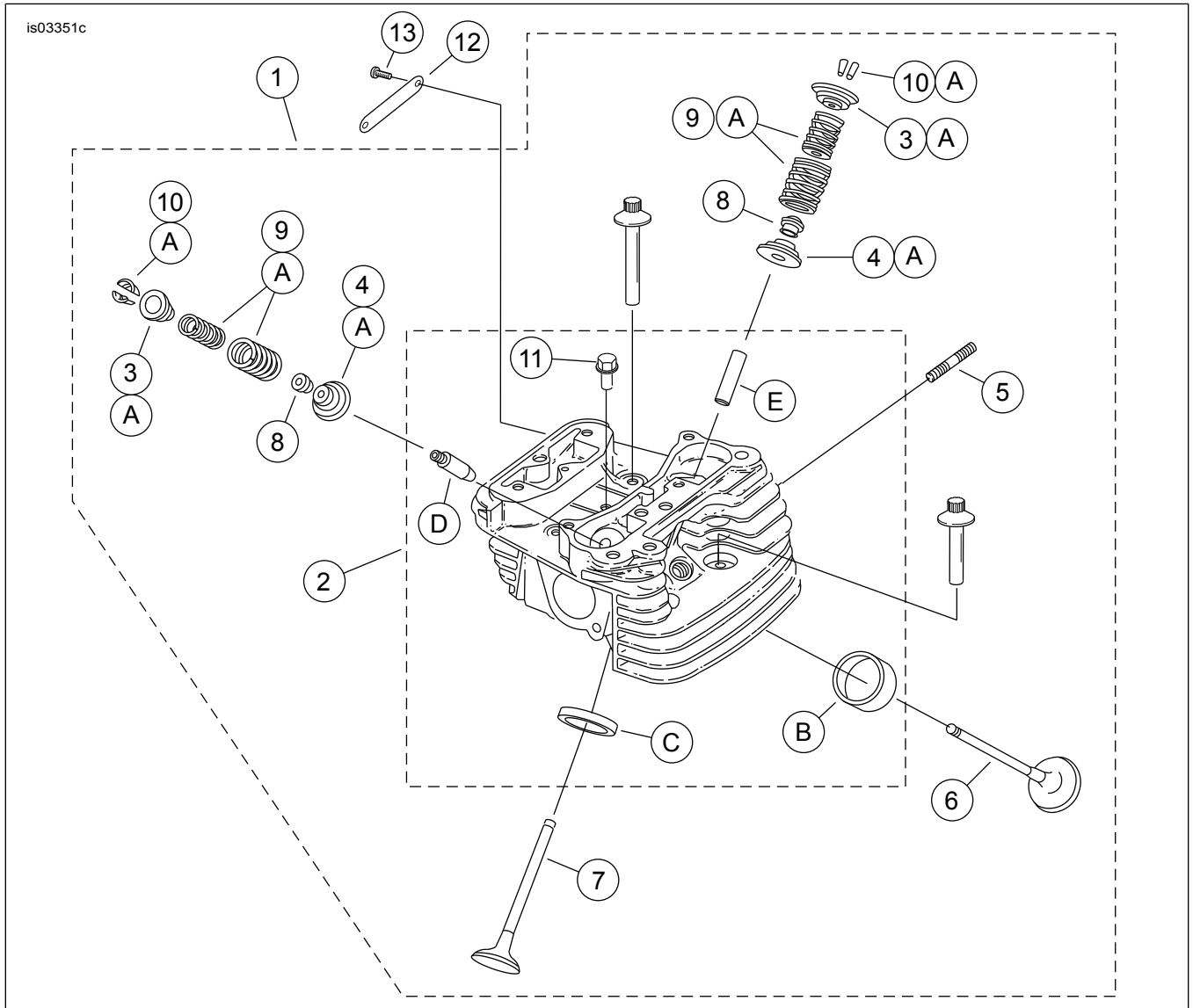
Kohde	Kuvaus (määrä)	Osanumero
1	Moottorikokoonpano, täydellinen	19289-12



Kuva 8. Huolto-osat: SE120R Screamin' Eagle Pro -moottorinrakennussarja kilpailukäyttöön

Taulukko 12. Huolto-osat: SE120R Screamin' Eagle Pro -moottorinrakennussarja kilpailukäyttöön

Kohde	Kuvaus (määrä)	Osanumero
1	Pohjan tiiviste, sylinteri (2)	16736-04A
2	SE-sylinterisarja, 4,060", (musta) (sisältää kohteet 1, 3, 4, 1105 ja 1086A)	16550-04C
3	Lieriösokka, rengas (4)	16595-99A
4	Suojukset, sylinterinkannet (2)	16104-04
5	Tappi, sylinteri (8)	16834-99A
6	Tiivistesarja, moottorin peruskorjaus (ei sisällä sylinterinkannen tiivistettä, pohjatiivistettä tai venttiilinvarren tiivisteitä) (ei kuvassa)	17053-99C
7	Tiivistesarja, yläosa (ei sisällä sylinterinkannen tiivistettä, pohjatiivistettä tai venttiilinvarren tiivisteitä) (ei kuvassa)	17052-99C



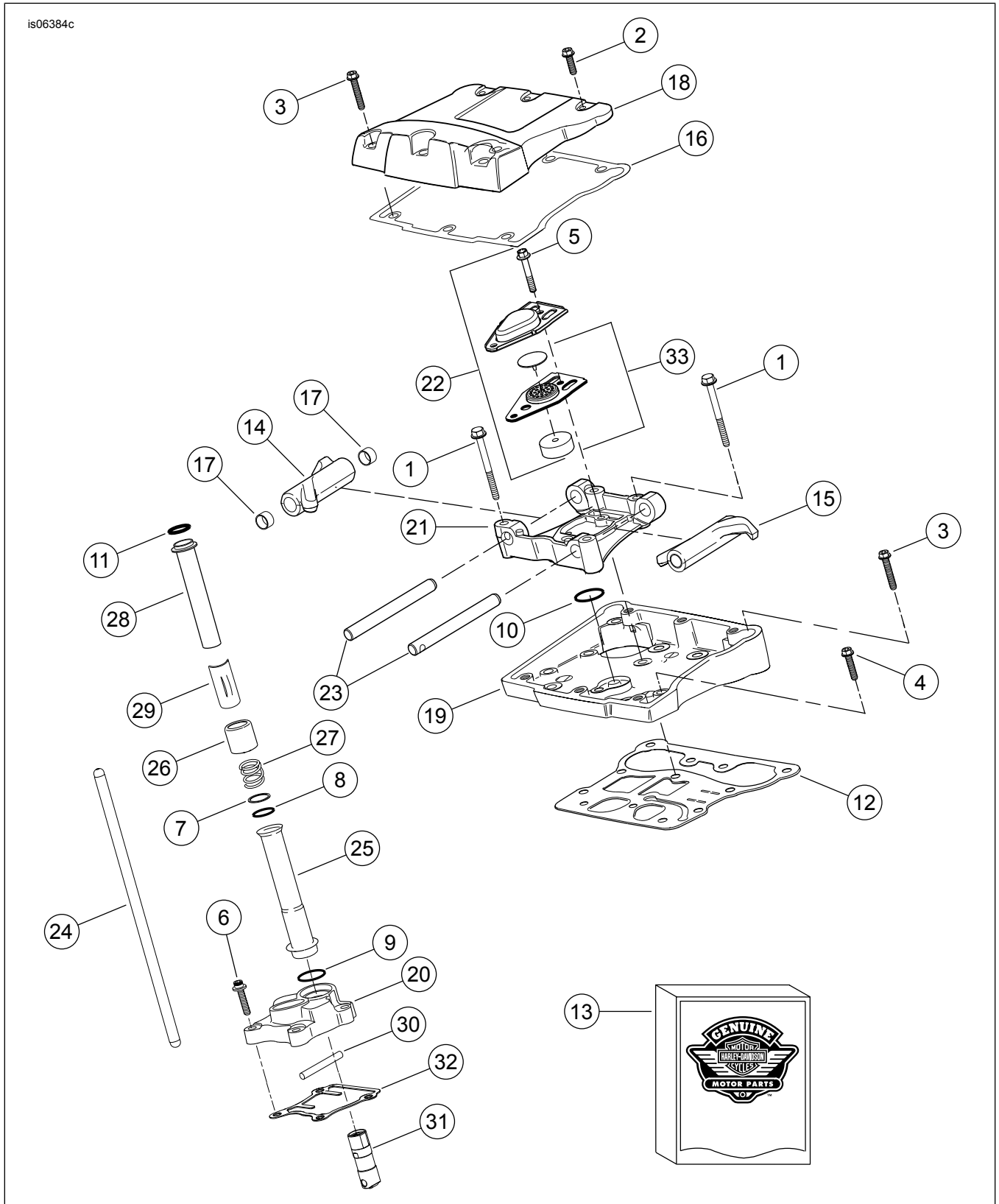
Kuva 9. Huolto-osat: SE120R Screamin' Eagle Pro -moottorinrakennussarja kilpailukäyttöön

Taulukko 13. Huolto-osat: SE120R Screamin' Eagle Pro -moottorinrakennussarja kilpailukäyttöön

Kohde	Kuvaus (määrä)	Osanumero
1	Sylinterinkansikokoonpano, takana "CNC PORTED" -koristemerkillä (sisältää kohteet 2–11)	16921-11
	Sylinterinkansikokoonpano, edessä "CNC PORTED" -koristemerkillä (sisältää kohteet 2–11)	16917-11
2	• Sylinterinkansi (työstetty, jossa kohteet B, C, D ja E asennettuina)	Ei myytävänä erikseen
3	• Kaulus, venttiilinjousi, ylempi (4)	Katso huoltosarjat
4	• Kaulus, venttiilinjousi, alempi (4)	Katso huoltosarjat
5	• Tappi, pakokaasuaukko (4)	16715-83
6	• Imuventtiili (2)	18190-08
7	• Pakoventtiili (2)	18183-03
8	• Tiiviste, venttiili (4)	18046-98
9	• Venttiilinjousiyksikkö (4)	Katso huoltosarjat
10	• Pidike, venttiilin kaulus (8). Sisältyy myös sarjaan 18281-02A	18240-98
11	• Automaattinen puristuksen vapautuskorkki (2)	16648-08
12	Koristemerkki, "120R"	17136-10
13	Ruuvi, kupukanta, TORX (2)	94634-99
14	Ruuvi, sisäkierre, 3-3/16" (4)	16478-85A

Taulukko 13. Huolto-osat: SE120R Screamin' Eagle Pro -moottorinrakennussarja kilpailukäyttöön

Kohde	Kuvaus (määrä)	Osanumero
15	Ruuvi, sisäkierre, 1-7/8" (4)	16480-92A
16	Sytytystulpat (ei kuvassa) (2)	32186-10
Huoltosarjat:		
A	Venttiilinjousisarja, Screamin' Eagle	18281-02A
Seuraavat Screamin' Eagle -osat ovat saatavilla erikseen:		
B	Venttiilin istukka, imu	18191-08
C	Venttiilin istuin, pakokaasu	18048-98A
D	Venttiilin ohjain, imu (huoltoa varten)	
	• (+0,003")	18158-05
	• (+0,002")	18156-05
	• (+0,001")	18154-05
E	Venttiilin ohjain, pakokaasu (huoltoa varten)	
	• (+0,003")	18157-05
	• (+0,002")	18155-05
	• (+0,001")	18153-05



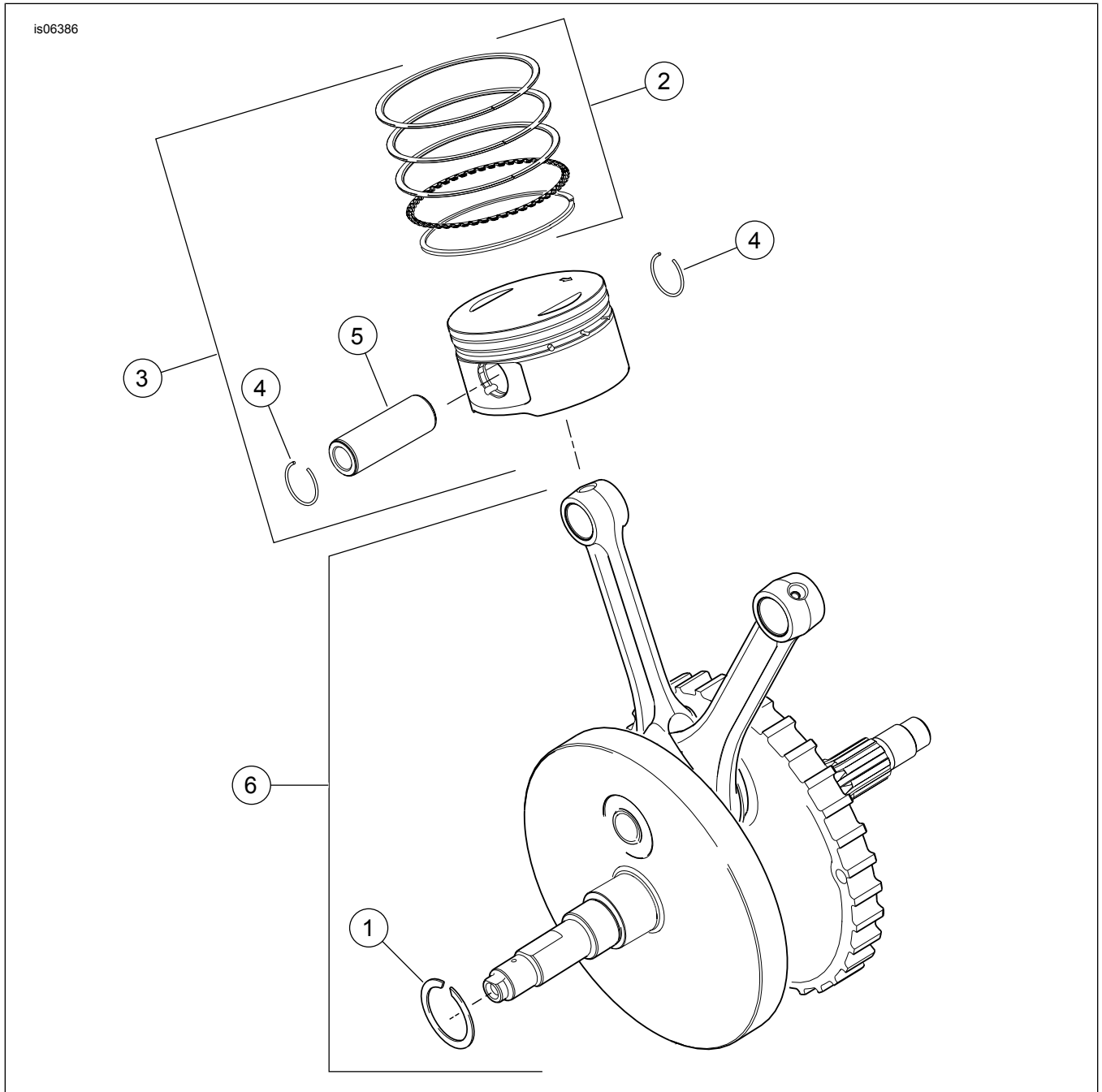
Kuva 10. SE120R Screamin' Eagle Pro -moottorinrakennussarja kilpailukäyttöön

Taulukko 14. Huolto-osat: SE120R Screamin' Eagle Pro -moottorinrakennussarja kilpailukäyttöön

Kohde	Kuvaus (määrä)	Osanumero
1	Ruuvi 5/16-18 X 2-1/2 kuusiolaippapää (luokka 8) (8)	1039
2	Ruuvi 5/16-18 X 1,0 kuusiopää, lukituksella (6)	3692A
3	Ruuvi 5/16-18 X 1-3/4 kuusiopää, lukituksella (10)	3693A

Taulukko 14. Huolto-osat: SE120R Screamin' Eagle Pro -moottorinrakennussarja kilpailukäyttöön

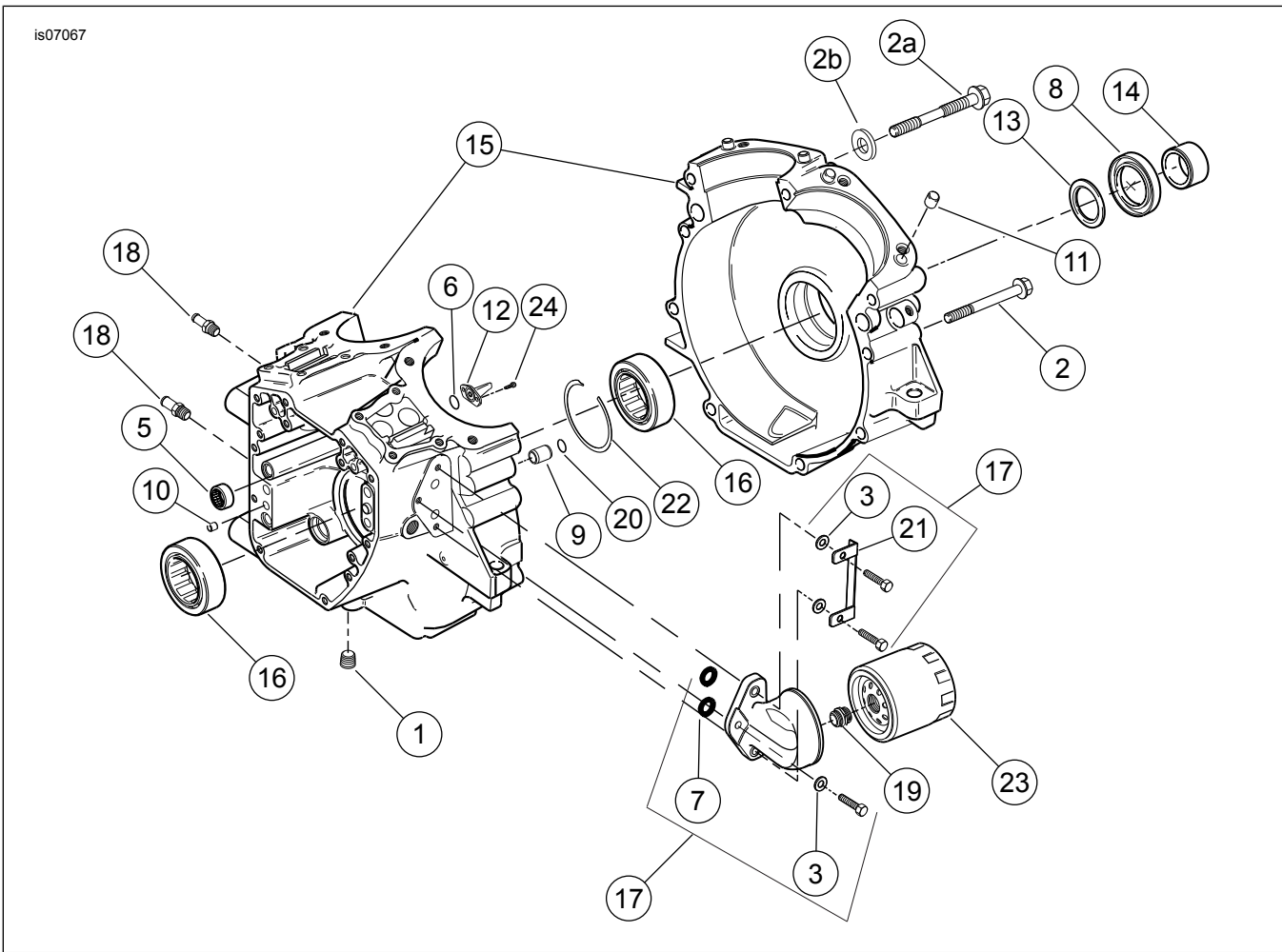
Kohde	Kuvaus (määrä)	Osanumero
4	Ruuvi 5/16-18 X 1-1/4 kuusiolaippapää, lukituksella (8)	3736B
5	Ruuvi 1/4-20 X 1-11/16 kuusiopää (luokka 8), lukituksella (4)	4400
6	Ruuvi 1/4-20 X 1 kuusiopää, lukituksella (8)	4741A
7	Aluslevy 11/16 X 29/32 X 1/32 (4)	6762B
8	O-rengas, työntötangon kansi (4)	11132A
9	O-rengas, työntötangon kansi (4)	11145A
10	O-rengas (2)	11270
11	O-rengas (4)	11293
12	Tiiviste, keinuviipukotelo (2)	16719-99B
13	Tiivistesarja, nokkahuolto	17045-99D
14	Keinuvarsi, etuimu, takapakoputkisto, holkeilla (2)	17360-83A
15	Keinuvarsi, etuimu, etupakoputkisto, holkeilla (2)	17375-83A
16	Tiiviste, keinuviivun kansi (2)	17386-99A
17	Holkki, keinuvarsi (8)	17428-57
18	Keinuviivun kansi, (kromi) (2)	17572-99
19	Keinuviipukotelo, (kromi) (2)	17578-10
20	Nostimen kansi, etu (kromi) Nostimen kansi, taka (kromi)	17964-99 17966-99
21	Tuki, keinuvarsi (2)	17594-99
22	Huohotinasetelma (2)	17025-03A
23	Akseli, keinuvarsi (4)	17611-83
24	Perfect Fit -työntötankosarja (+0,030 tuumaa)	18401-03
25	Kansi, työntötanko, alempi (4)	17939-99
26	Korkki, kannen jousi (4)	17945-36B
27	Jousi, työntötangon kansi (4)	17947-36
28	Kansi, työntötanko ylempi (4)	17948-99
29	Pidike, jousikorkki (4)	17968-99
30	Nasta, pyörinäestotanko (2)	18535-99
31	Hydraulinen nostinsarja (sisältää 4 nostinta)	18572-13
32	Tiiviste, nostinkansi (2)	18673-07
33	Aänenvaimenninkokoonpano, huohotin (2)	26500002



Kuva 11. Huolto-osat; SE120R Screamin' Eagle Pro -moottorinrakennussarja kilpailukäyttöön

Taulukko 15. Huolto-osat; SE120R Screamin' Eagle Pro -moottorinrakennussarja kilpailukäyttöön

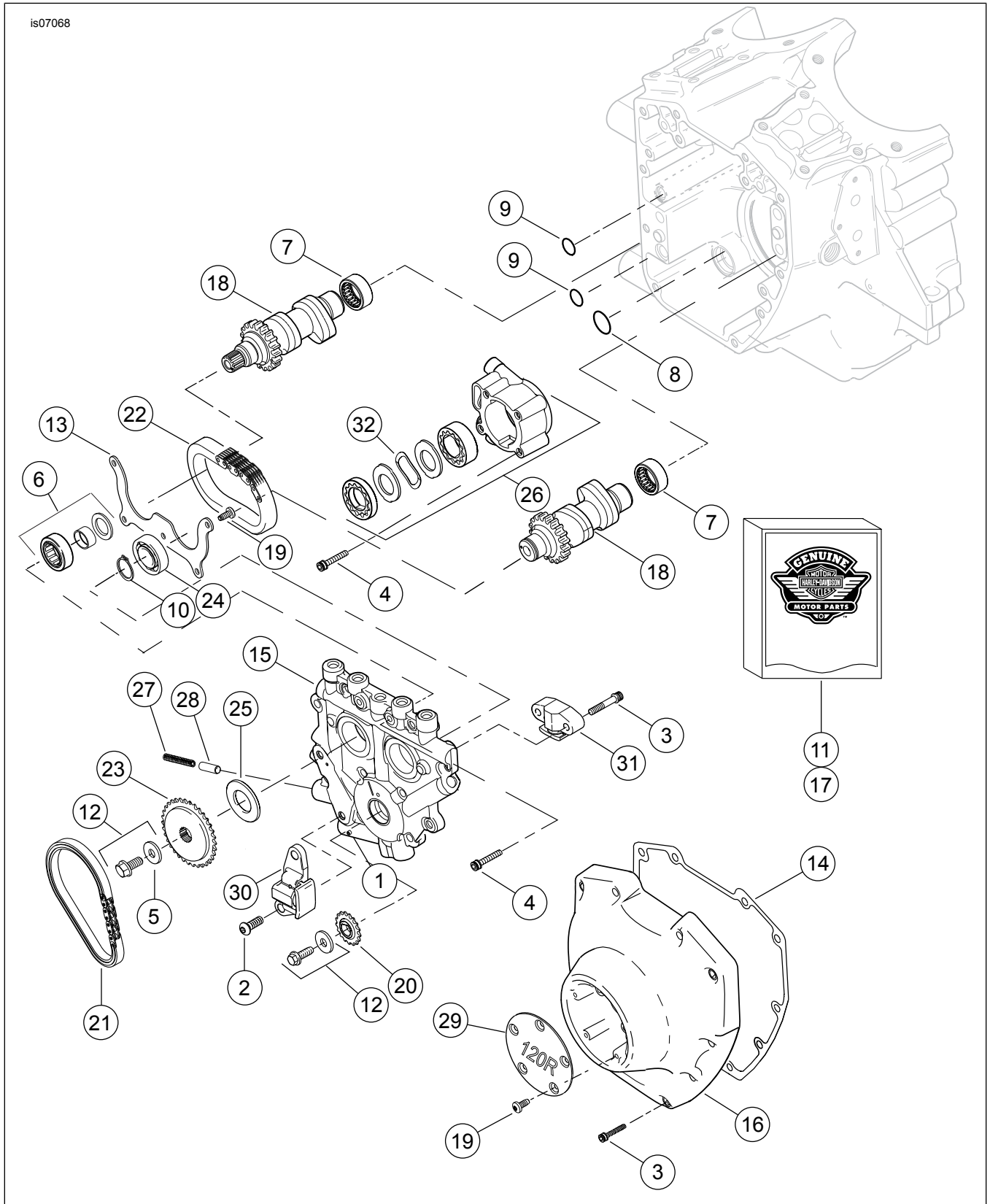
Kohde	Kuvaus (määrä)	Osanumero
1	Pidikerengas	11177A
2	Männän rengassarja, vakio (2) Männän rengassarja, 0,010" ylikokoinen (2)	22526-10 22529-10
3	Mäntäsarja, etu ja taka, rengassarjoilla, männän tapilla ja lukkorenkailla, vakio Mäntäsarja, etu ja taka, rengassarjoilla, männän tapeilla ja lukkorenkailla, 0,010" ylikokoinen	22574-10 22576-10
4	Lukkorengas, männän tappi (4)	22097-99
5	Männän nasta (2)	22310-10
6	Vauhtipyörän kokoamissarja	24100007



Kuva 12. Huolto-osat: SE120R Screamin' Eagle Pro -moottorinrakennussarja kilpailukäyttöön

Taulukko 16. Huolto-osat: SE120R Screamin' Eagle Pro -moottorinrakennussarja kilpailukäyttöön

Kohde	Kuvaus (määrä)	Osanumero
1	Tulppa (3)	765
2	Ruuvi 5/16-18 X 3,0" kuusiolaippapää (8)	895
2a	Ruuvi, ylin keskikampikammio	1105
2b	Aluslevy, tiivistävä	1086A
3	Aluslevy (3)	6099
4	Aluslevy 1-1/4 X 1-53/64 X 1/8 (2)	8972
5	Neulalaakerisarja, (sarja sisältää 2)	24017-10
6	O-rengas (2)	10930
7	O-rengas (2)	11293
8	Öljytiiviste	12068
9	Lieriösokka (2)	16574-99A
10	Lieriösokka (2)	16589-99A
11	Lieriösokka (4)	16595-99A
12	Männän jäähdytysruisku, 10930:lla (2)	22315-06A
13	Laakerisarja, vasen, jossa 8972, 24605-07, 35114-02 sekä sisempi kisko	24004-03B
14	Välike, ketjupyörän akseli (vain Dyna-mallit)	24038-03
15	Kampikammiosarja, (musta), jossa 5, 12, 13, 16, 22, 24 ja 3983 pultit (ei kuvassa)	24400031
16	Laakeri, pää (2)	24605-07
17	Öljynsuodattimen kiinnityssarja, jossa lukkolevysarja, sovitin ja O-renkaat	26261-99
18	Sovite, suora (3)	26314-99
19	Sovitin, öljynsuodatin	26352-95A
20	O-rengas (2)	26432-76A
21	Lukkolevysarja ruuveilla, O-renkailla ja aluslevyillä	35071-99
22	Pidikerengas	35114-02
23	Öljynsuodatin (kromi)	63798-99A
24	Ruuvi, TORX® 8-32 x 3/8 (4)	68042-99



Kuva 13. Huolto-osat: SE 120R Screamin' Eagle Pro -moottorinrakennussarja kilpailukäyttöön

Taulukko 17. Huolto-osat: SE120R Screamin' Eagle Pro -moottorinrakennussarja kilpailukäyttöön

Kohde	Kuvaus (määrä)	Osanumero
1	Rullasokka	601
2	Ruuvi, ensisijainen nokkaketjun jännitin (2)	942

Taulukko 17. Huolto-osat: SE120R Screamin' Eagle Pro -moottorinrakennussarja kilpailukäyttöön

Kohde	Kuvaus (määrä)	Osanumero
3	Ruuvi, nokkakansi, 1/4-20 x 1-1/4, uritettu lukituksella (luokka 8), (10)	4740A
	Ruuvi, toissijainen nokkajännitin, 1/4-20 x 1-1/4, uritettu lukituksella (luokka 8), (2)	4740A
4	Ruuvi 1/4-20 X 1, kuusiopää, lukituksella (8)	4741A
5	Aluslevy, 3/8 X 1-1/8 X 7/32	6294
6	Laakerikokoonpano laakerilla, sisäkiskolla, aluslevyllä ja O-renkaalla	8983
7	Neulalaakerisarja, (sarja sisältää 2)	24017-10
8	O-rengas	11293
9	O-rengas (2)	11301
10	Pidikerengas	11494
11	Tiivistesarja, nokkaohjauksen	17045-99D
12	Nokka-aseman ketjupyörän kiinnityssarja, jossa 6294, ruuvit ja aluslevy	25566-06
13	Levy, laakeria varmistava	1200018
14	Tiiviste, nokan kansi	25244-99A
15	Nokkatukilevy, ohitusventtiilillä	25400018
16	Nokkakansi, (kromi)	25369-01B
17	Nokka-akselin ketju- ja kiinnityssarja, jossa 25566-06, 25673-06, 25675-06 ja 25728-06	25585-06
18	Nokka-akseli, etu- ja takasarja, SE266E	25400029
19	Ruuvi, 8-32 x 3/8 TORX-pää (5)	68042-99
20	Ketjupyörä, nokkaohjaus kampiakselilla, 17 T	25673-06
21	Ketju, ensisijainen nokkaohjaus	25675-06
22	Ketju, toissijainen nokkaohjaus	25607-99
23	Ketjupyörä, nokka-asema, 34 T	25728-06
24	Kuulalaakeri	8990A
25	Välike, nokkaohjauksen ketjupyörän suuntaus 0,287" paksu	25722-00
	Välike, nokkaohjauksen ketjupyörän suuntaus 0,297" paksu	25723-00
	Välike, nokkaohjauksen ketjupyörän suuntaus 0,307" paksu	25721-00
	Välike, nokkaohjauksen ketjupyörän suuntaus 0,317" paksu	25719-00
	Välike, nokkaohjauksen ketjupyörän suuntaus 0,327" paksu	25717-00
	Välike, nokkaohjauksen ketjupyörän suuntaus 0,337" paksu	25725-00
	Välike, nokkaohjauksen ketjupyörän suuntaus 0,347" paksu	11889
	Välike, nokkaohjauksen ketjupyörän suuntaus 0,357" paksu	11890
26	Öljypumppukokoonpano	62400001
27	Jousi, varoventtiili	26210-99
28	Varoventtiili, öljypumppu	26400-82B
29	Kansi, 120R	25495-10
30	Ketjun jännitin, ensisijainen nokkaohjauksen ketju	39968-06
31	Ketjun jännitin, toissijainen nokkaohjauksen ketju	39969-06
32	Jousi, erotin	40323-00