



INSTRUKSI

J05483

2014-07-16



MESIN SIAP PAKAI UNTUK BALAP SE120R SCREAMIN 'EAGLE PRO

UMUM

Nomor Kit

19289-12

Model

Untuk informasi kesesuaian model, lihat Katalog Retail P&A atau bagian Komponen dan Aksesori di www.harley-davidson.com (hanya tersedia dalam Bahasa Inggris).

PEMBERITAHUAN

Pemasangan kit memerlukan penggantian komponen jet atau kalibrasi ulang agar kit dapat berfungsi dengan baik. Kelalaian dalam melakukannya dapat menimbulkan kondisi kurang bahan bakar, yang dapat merusak mesin. (00623b)

CATATAN

Mesin ini hanya untuk digunakan dalam balapan! Lepaskan label emisi dan pelat nomor dari sasis pabrik.

Mesin ini telah dirakit dengan Spacer Poros Sproket Dyna (No. Komponen 24038-03).

ISI KIT

Lihat Gambar 7 hingga Gambar 13 dan Tabel 11 hingga Tabel 17.

Persyaratan Pemasangan

- Oli mesin sintesis yang direkomendasikan, Screamin' Eagle SYN3[®] 20W50 (No. Komponen 99824-03/00QT).
- Model Touring memerlukan penggantian Spacer Poros Sproket dengan No. Komponen 24008-03 untuk model 2002-2005 atau No. Komponen 24009-06 untuk model 2006.
- Kepala silinder dalam kit ini dibubut untuk digunakan dengan flensa isap simetris (peralatan asli sejak 2006). Model 1999-2005 memerlukan pembelian terpisah dari flensa segel isap simetris (No. Komponen 26993-06), jumlah 2.
- Diperlukan pemasangan pelepasan tekanan. Lihat Katalog Screamin' Eagle Pro atau hubungi dealer Harley-Davidson.
- Kit kopling yang mendukung torsi minimum 190 N·m (140 ft·lbs). Harley-Davidson merekomendasikan pemasangan kopling tekanan Screamin' Eagle (No. Komponen 37000121) dan pegas diafragma (No. Komponen 37951-98). Penggunaan untuk balapan sprint menggunakan kit kopling (No. Komponen 37976-08A).
- Bodi trotel SE, Pembersih Udara, dan Injektor Aliran Tinggi. Lihat Katalog Screamin' Eagle Pro atau hubungi dealer Harley-Davidson.
- Kit gasket buang SE (No. Komponen 17048-98).

- Disarankan untuk menggunakan pendingin oli. Baca Katalog Retail P&A atau bagian Komponen dan Aksesori di www.harley-davidson.com.
- **Model EFI:** SE Pro Super Tuner - Lihat Katalog Screamin' Eagle Pro atau hubungi dealer Harley-Davidson.
- Lihat bagian yang sesuai di manual servis untuk informasi tentang alat-alat khusus yang diperlukan untuk memasang kit ini.

▲ PERINGATAN

Keselamatan pengendara dan penumpang bergantung pada pemasangan kit yang benar. Gunakan prosedur manual servis yang benar. Jika Anda tidak mampu menjalankan prosedur ini atau tidak memiliki alat yang tepat, mintalah dealer Harley-Davidson untuk melakukan pemasangan. Pemasangan yang salah terkait perangkat ini dapat menyebabkan kematian atau cedera parah. (00333b)

CATATAN

Lembar instruksi ini merujuk pada informasi manual servis. Manual servis untuk model sepeda motor Anda diperlukan untuk pemasangan. Manual servis tersebut tersedia di dealer Harley-Davidson.

PERSIAPAN

CATATAN

Untuk kendaraan yang dilengkapi dengan sirene keamanan:

- Pastikan ada Fob bebas genggam.
- Dengan sistem keamanan fob aktif, putar sakelar pengapian ke posisi ON.

Model EFI:

▲ PERINGATAN

Agar bahan bakar tidak menyemprot, sistem pembersihan uap bahan bakar tekanan tinggi di depan saluran pasokan dilepaskan. Bensin mudah terbakar dan mudah meledak, yang dapat menyebabkan kematian atau cedera parah. (00275a)

Bersihkan dan putus sambungan saluran pasokan bahan bakar.

Untuk SEMUA Kendaraan:

▲ PERINGATAN

Untuk mencegah agar kendaraan tidak menyala tiba-tiba, yang dapat menyebabkan kematian atau cedera parah, lepaskan kabel baterai (kabel negatif (-) terlebih dahulu) sebelum melakukan prosedur lainnya. (00307a)

⚠ PERINGATAN

Lepas kabel baterai negatif (-) terlebih dahulu. Jika kabel positif (+) bersentuhan dengan arde saat kabel negatif (-) masih tersambung, percikan yang timbul dapat mengakibatkan ledakan baterai, yang dapat menyebabkan kematian atau cedera parah. (00049a)

1. Lihat manual servis untuk melepas sadel. Lihat manual servis untuk melepas kabel baterai, kabel negatif (-) terlebih dahulu. Simpan semua perangkat keras dudukan jok.

Untuk Model dengan Karburator:

⚠ PERINGATAN

Bensin dapat terkuras dari saluran bahan bakar karburator ketika dilepas dari fitting katup bahan bakar. Bensin mudah terbakar dan mudah meledak, yang dapat menyebabkan kematian atau cedera parah. Segera seka tumpahan bahan bakar dan buang lap dengan cara yang benar. (00256a)

1. Putar katup pasokan bahan bakar ke posisi OFF. Lepas saluran bahan bakar dari katup.

PELEPASAN

Lepas Mesin OE

1. Angkat sepeda motor.

⚠ PERINGATAN

Saat menyervis sistem bahan bakar, jangan merokok atau membiarkan nyala api atau bunga api di dekat area servis. Bensin mudah terbakar dan mudah meledak, yang dapat menyebabkan kematian atau cedera parah. (00330a)

2. Lepas tangki bahan bakar sesuai petunjuk pada manual servis.
3. Lihat bagian MESIN dari manual servis yang sesuai untuk melepaskan mesin dari sasis.

PEMASANGAN MESIN SE120R

1. Sebelum memasang mesin, pastikan tidak ada serpihan atau kontaminasi pada sistem oli. Lihat manual servis untuk menguras tangki oli. Pengurasan tangki harus dilakukan oleh dealer resmi atau teknisi yang memenuhi syarat.
2. Lepaskan penutup/penyumbat saluran oli di mesin ke antarmuka transmisi.
3. Lihat bagian MESIN pada manual servis yang sesuai untuk pemasangan mesin ke sasis.
4. **Untuk Model Touring:** Lepas spacer poros sproket dan ganti dengan spacer yang sesuai sebagaimana tercantum di bagian KOMPONEN TAMBAHAN YANG DIPERLUKAN.

Rangkaian Akhir

1. Pasang tangki bahan bakar sesuai petunjuk pada manual servis.
2. Pasang sadel sesuai petunjuk pada manual servis.

⚠ PERINGATAN

Setelah memasang jok, tarik ke atas untuk memastikan jok terpasang kencang. Saat berkendara, jok yang kendur dapat bergeser dan menimbulkan hilang kendali yang dapat menyebabkan kematian atau cedera parah. (00070b)

PEMBERITAHUAN

Anda harus mengatur ulang kalibrasi ECM saat memasang kit ini. Kelalaian untuk mengatur ulang kalibrasi ECM dengan tepat dapat mengakibatkan kerusakan parah pada mesin. (00399b)

3. Unduh kalibrasi ECM yang baru saat menginstal kit ini. Lihat Katalog Screamin' Eagle Pro atau hubungi dealer Harley-Davidson.
4. Nyalakan dan jalankan mesin. Ulangi beberapa kali guna memastikan mesin beroperasi dengan baik.

PENGOPERASIAN

1. Lihat bagian BREAK-IN RIDING RULES (ATURAN BERKENDARA SAAT INREYEN) pada manual pemilik untuk petunjuk seputar mesin baru dalam masa inreyen.

PEMELIHARAAN

1. Lihat JADWAL PEMELIHARAAN pada manual servis atau manual pemilik yang sesuai.
2. Lihat bagian MESIN pada manual servis untuk perakitan dan pembongkaran.

SPESIFIKASI MESIN SE120R

CATATAN

Bagian berikut menyediakan informasi unik yang tidak tersedia pada bagian MESIN di manual servis untuk mesin Twin Cam 96[™] alpha yang sesuai dari platform Touring atau Dyna.

Tabel 1. Mesin: SE Twin Cam 120R

Item	Spesifikasi	
Rasio Kompresi	10,5:1	
Lubang silinder	4,060 inci	103,12 mm
Langkah	4,625 inci	117,48 mm
Kapasitas	119,75 cu inci	1962,39 cc
Sistem pelumasan	Pelumasan kering bertekanan dengan pendingin oli	

TOLERANSI MANUFAKTUR

Lihat spesifikasi Twin-Cam 96[™] pada manual servis untuk spesifikasi apa pun yang tidak ditampilkan pada tabel berikut.

Tabel 2. Kepala Silinder

ITEM	INCI.	MM
Pemandu katup di kepala silinder (kencang)	0,0020 - 0,0033	0,051 - 0,084
Dudukan katup isap di kepala silinder (kencang)	0,004 - 0,0055	0,102 - 0,140
Dudukan katup buang di kepala silinder (kencang)	0,004 - 0,0055	0,102 - 0,140

Tabel 3. Katup

ITEM	INCI.	MM
Fit in guide (isap dan buang)	0,0011 - 0,0029	0,028 - 0,074
Lebar sadel	0,034 - 0,062	0,86 - 1,57
Tonjolan batang dari bos kepala silinder	1,990 - 2,024	50,55 - 51,41

Tabel 4. Spesifikasi Pegas Katup

ITEM	TEKANAN	DIMENSI
Tertutup	180 lbs (79 kg)	1,800 inci (45,7 mm)
Membuka	500 lbs (196 kg)	1,177 inci (29,9 mm)
Panjang bebas	n/a	2,210 inci (56,1 mm)

Tabel 5. Piston

Jarak Bebas Piston:	INCI.	MM
Muat piston ke silinder (Longgar)	0,0026 - 0,0036	0,066 - 0,091
Muat pin piston (longgar)	0,0003 - 0,0008	0,007 - 0,020
Celah Ujung Ring Atas	0,012 - 0,020	0,304 - 0,505
Celah Ujung Ring Kedua	0,016 - 0,024	0,406 - 0,609
Celah Rel Ring Kontrol Oli	0,008 - 0,028	0,203 - 0,711
Jarak Bebas Samping Ring Atas	0,0010 - 0,0022	0,025 - 0,055
Jarak Bebas Samping Ring Kedua	0,0010 - 0,0022	0,025 - 0,055
Jarak Bebas Samping Ring Kontrol Oli	0,0003 - 0,0072	0,007 - 0,182

Tabel 6. Spesifikasi Cam - SE266E

Intake	Spesifikasi
Buka	24 BTDC
Tutup	58 ABDC
Durasi	262 °
Pengangkatan Katup Maks.	0,658 inci (16,713 mm)
Bukaan Katup @ TDC Exhaust	0,208 inci (5,283 mm) Spesifikasi
Buka	69 BBDC
Tutup	17 ATDC
Durasi	266 °
Pengangkatan Katup Maks.	0,658 inci (16,713 mm)
Bukaan Katup @ TDC	0,178 inci (4,521 mm)
Cam Timing @ 0,053 inci (1,346 mm) Pengangkatan Tappet dalam Derajat Poros Engkol	

BATAS KEAUSAN SERVIS

Gunakan batas keausan sebagai panduan untuk penggantian komponen.

CATATAN

Lihat spesifikasi Twin-Cam 96 pada manual servis untuk spesifikasi apa pun yang tidak ditampilkan pada tabel berikut

Tabel 7. Silinder

ITEM	GANTI JIKA KEAUSAN MELEBIHI	
	INCI.	MM
Ketirusan	0.002	0.051
Tidak bulat sempurna	0.002	0.051

Tabel 7. Silinder

ITEM	GANTI JIKA KEAUSAN MELEBIHI	
	INCI.	MM
Distorsi gasket atau permukaan O-ring: atas	0.006	0.152
Distorsi gasket atau permukaan O-ring: dasar	0.004	0.102

Tabel 8. Lubang Silinder

ITEM	GANTI JIKA KEAUSAN MELEBIHI	
	INCI.	MM
Standar	4.062	103.17
0,010 inci besar sekali	4.072	103.43

Tabel 9. Piston

Batas Aus Kesesuaian Piston ke silinder (Longgar)	INCI.	MM
Muat dalam silinder (Longgar)	0.0061	0.155
Muat Pin Piston (Longgar)	0.0011	0.028
Celah Ujung Ring Atas	0.030	0.762
Celah Ujung Ring Kedua	0.034	0.863
Celah Rel Ring Kontrol Oli	0.038	0.965
Jarak Bebas Samping Ring Atas	0.0030	0.076
Jarak Bebas Samping Ring Kedua	0.0030	0.076
Jarak Bebas Samping Ring Kontrol Oli	0.0079	0.200

SERVIS ATAU PENGGANTIAN SILINDER SE120R

1. Angkat sepeda motor.

CATATAN

Nonaktifkan sistem keamanan.

2. Lepaskan sadel berdasarkan petunjuk pada manual servis.

▲ PERINGATAN

Saat menyervis sistem bahan bakar, jangan merokok atau membiarkan nyala api atau bunga api di dekat area servis. Bensin mudah terbakar dan mudah meledak, yang dapat menyebabkan kematian atau cedera parah. (00330a)

3. Lepas sekring utama. Lihat manual servis untuk sepeda motor Anda.
4. Lepas tangki bahan bakar sesuai petunjuk pada manual servis.

Lepas Komponen Mesin

1. Lihat manual servis untuk melepaskan unit pembersih udara yang ada.
2. Lepas sistem pembuangan yang ada dengan mengikuti prosedur manual servis.
3. Bongkar ujung atas mesin. Lihat bagian mesin yang sesuai pada manual servis.

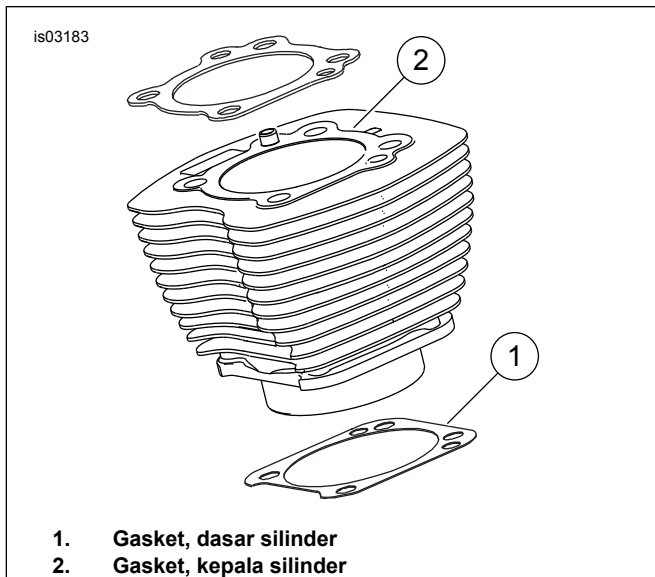
Pasang Komponen Ujung Atas Mesin

CATATAN

Lihat Gambar 1. Gasket dasar silinder 10,312 cm (4,060 inci) (1) dan gasket kepala silinder (2) menghilangkan kebutuhan akan O-ring. Jangan gunakan O-ring pada dowel silinder atau spigot silinder.

Saat memasang gasket dasar baru (1), pasang sisi yang timbul ke bawah dan sisi cekung ke atas.

1. Lihat manual servis yang sesuai dan rakit mesin dengan perubahan berikut:
 - a. Rakit ujung atas mesin menggunakan gasket dasar dan gasket kepala yang disediakan dalam kit. Lihat bagian mesin yang sesuai pada manual servis.



Gambar 1. Gasket Silinder

Rangkaian Akhir

1. Pasang tangki bahan bakar sesuai petunjuk pada manual servis.
2. Lihat manual servis untuk memasang sekring utama.

⚠ PERINGATAN

Setelah memasang jok, tarik ke atas untuk memastikan jok terpasang kencang. Saat berkendara, jok yang kendur dapat bergeser dan menimbulkan hilang kendali yang dapat menyebabkan kematian atau cedera parah. (00070b)

3. Pasang sadel sesuai petunjuk pada manual servis.

SERVIS ATAU PENGGANTIAN PISTON SE120R

1. Baca bagian MESIN dalam manual servis.

PEMASANGAN

⚠ PERINGATAN

Untuk mencegah agar kendaraan tidak menyala tiba-tiba, yang dapat menyebabkan kematian atau cedera parah, lepaskan kabel baterai (kabel negatif (-) terlebih dahulu) sebelum melakukan prosedur lainnya. (00307a)

⚠ PERINGATAN

Lepas kabel baterai negatif (-) terlebih dahulu. Jika kabel positif (+) bersentuhan dengan arde saat kabel negatif (-) masih tersambung, percikan yang timbul dapat mengakibatkan ledakan baterai, yang dapat menyebabkan kematian atau cedera parah. (00049a)

1. Lihat manual servis untuk melepas sadel. Lihat manual servis untuk melepas kabel baterai, kabel negatif (-) terlebih dahulu.

⚠ PERINGATAN

Saat menyervis sistem bahan bakar, jangan merokok atau membiarkan nyala api atau bunga api di dekat area servis. Bensin mudah terbakar dan mudah meledak, yang dapat menyebabkan kematian atau cedera parah. (00330a)

2. Lihat bagian MESIN: Bagian MENCOPOTI KOMPONEN SEPEDA MOTOR UNTUK DISERVIS dan PERBAIKAN UJUNG ATAS MESIN, PEMBONGKARAN pada manual servis untuk prosedur pelepasan kepala silinder, silinder, dan piston.
3. Ikuti prosedur di bagian MESIN: Bagian SERVIS DAN PERBAIKAN SUB-RAKITAN, UJUNG ATAS MESIN/SILINDER/BATANG PENGHUBUNG ATAS pada manual servis untuk pemeriksaan suku cadang.
4. Lihat bagian MESIN: Bagian SERVIS DAN PERBAIKAN SUB-RAKITAN, SILINDER pada manual servis untuk instruksi pengeboran dan pengasahan.

CATATAN

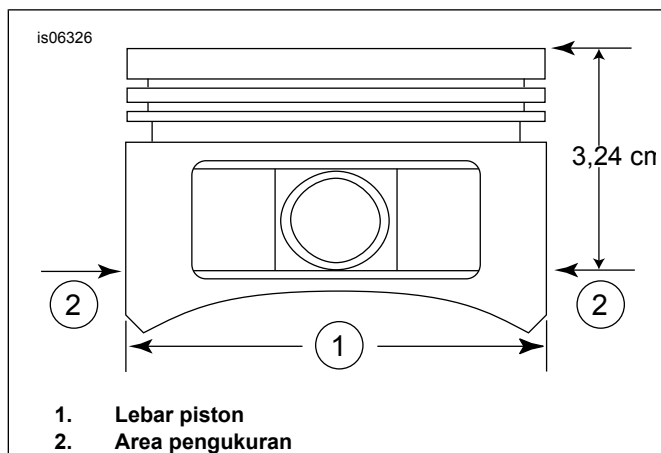
Pasang ring atas (berbentuk silinder) dan ring kedua (Napier berbentuk lancip) dengan tanda "N" menghadap ke atas. Rel ring oli dapat dipasang dengan sisi apa pun menghadap ke atas.

Gasket dasar silinder 10,312 cm (4,060 inci) dan gasket kepala silinder dari kit menghilangkan kebutuhan akan O-ring (No. Komponen 11273). **Jangan** gunakan O-ring pada dowel silinder atau spigot silinder.

Saat memasang gasket dasar baru, pasang sisi yang timbul ke bawah dan sisi cekung ke atas.

CATATAN

Periksa kesesuaian piston ke silinder di lokasi ini berdasarkan Tabel 5 sebagai referensi.



Gambar 2. Pengukuran Piston

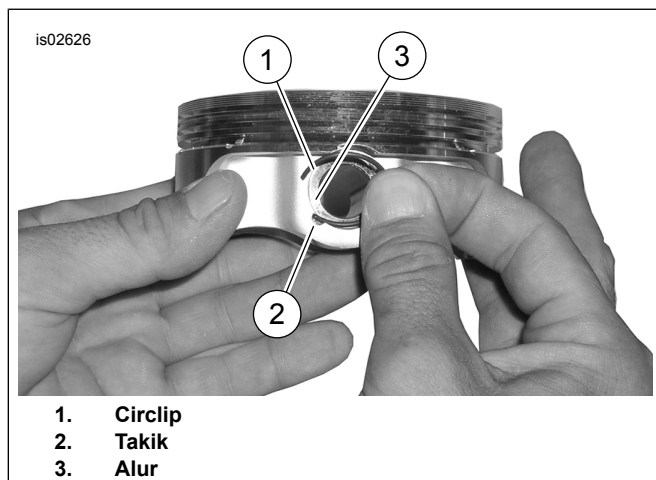
- Lihat Gambar 2 . Ukur lebar piston (1), 90 derajat horizontal dari kedua sisi lubang pin piston dan 1,275 inci (3.238 cm) di bawah permukaan horizontal (atas) piston (2). Lihat Tabel 5 untuk kesesuaian piston ke silinder di lokasi ini.
- Piston dalam kit ini spesifik untuk bagian depan dan belakang. Pasang piston bertanda "FRONT" (depan) di silinder depan dengan panah mengarah ke **depan** mesin. Pasang piston bertanda "REAR" (belakang) di silinder belakang dengan panah mengarah ke **depan** mesin.
- Lihat bagian MESIN: Bagian PERBAIKAN UJUNG ATAS MESIN, PERAKITAN pada manual servis untuk prosedur pemasangan piston, silinder, dan kepala silinder.

Pemasangan Ring Penahan Pin Piston (Sirklip)

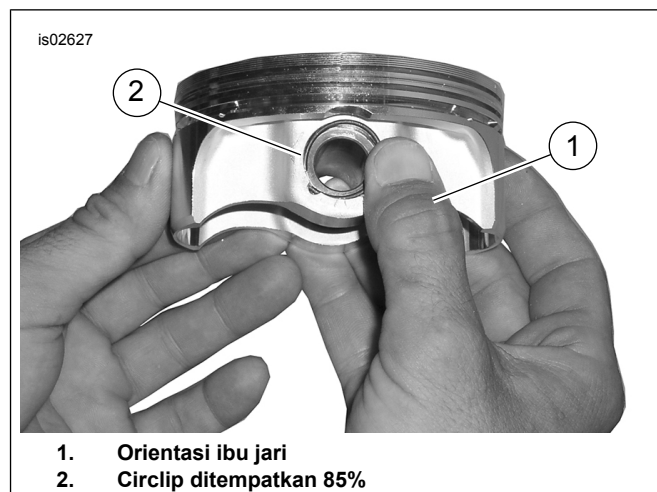
CATATAN

Celah sirklip harus pada posisi jam 12 atau 6 saat dipasang.

- Lihat Gambar 3 . Masukkan ujung terbuka sirklip (1) ke dalam takik (2) pada alur (3) di sekeliling bos pin piston sehingga celah berada pada posisi jam 12 atau 6 saat dipasang.



Gambar 3. Circlip dan Piston



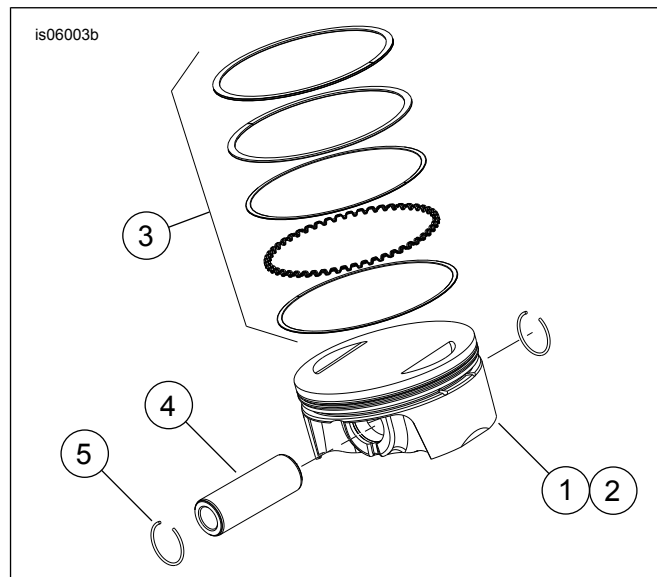
Gambar 4. Pemasangan Circlip

- Lihat Gambar 4 . Posisikan ibu jari Anda (1) seperti yang ditunjukkan. Tekan dengan kuat sampai sekitar 85% dari sirklip (2) duduk di alur.
- Jangan menggores atau merusak piston, gunakan obeng mata kecil untuk mendorong sirklip ke sisa alur. Ulangi prosedur untuk sirklip yang tersisa.

CATATAN

Pastikan sirklip piston terpasang sepenuhnya, atau AKAN TERJADI KERUSAKAN MESIN.

- Lihat bagian MESIN: Bagian MERAKIT SEPEDA MOTOR SETELAH PEMBONGKARAN pada manual servis untuk prosedur perakitan ulang akhir.



Gambar 5. Rakitan Piston

Tabel 10. Rakitan Piston

Item	Deskripsi (Jumlah)
1	Piston (depan, standar)
2	Piston (belakang, standar)
3	• Set cincin, standar (2)
4	• Pin Piston (2)

Tabel 10. Rakitan Piston

Item	Deskripsi (Jumlah)
5	• Sirklip (4)
1	Piston (depan, +0,010)
2	Piston (belakang, +0,010)
3	• Set ring (+0,010) (2)
4	• Pin Piston (2)
5	• Sirklip (4)

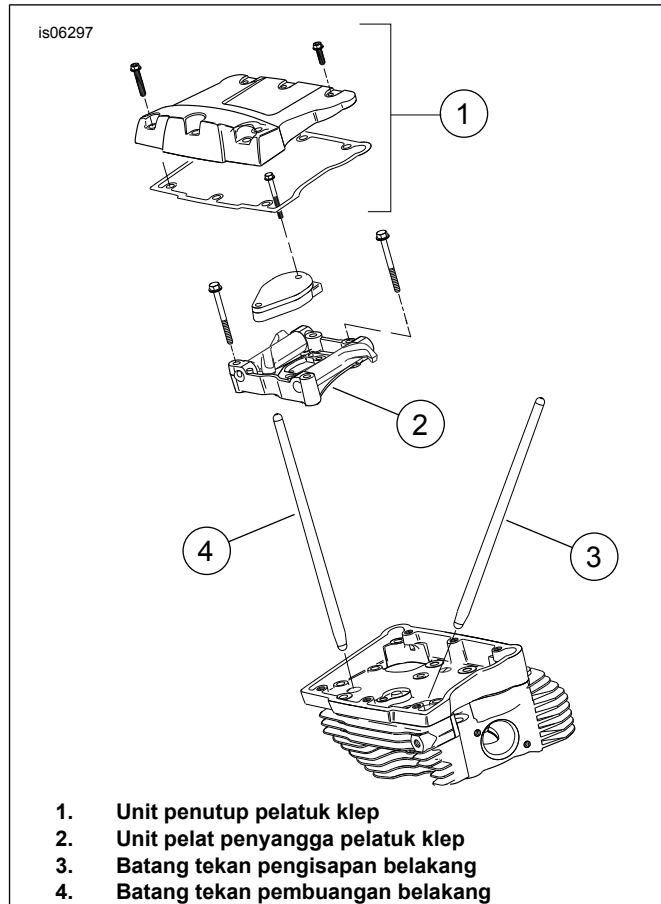
MENGGANTI/MENYERVIS BATANG TEKAN

1. Baca bagian MESIN dalam manual servis.

CATATAN

Ikuti prosedur manual servis yang sesuai untuk pemasangan atau pelepasan batang tekan. Batang tekan ditandai Intake (Isap) dan Exhaust (Buang).

Batang tekan memiliki arah. Pastikan ujung yang lebih besar dari batang tekan dipasang ke soket pengangkat.



1. Unit penutup pelatuk klep
2. Unit pelat penyangga pelatuk klep
3. Batang tekan pengisapan belakang
4. Batang tekan pembuangan belakang

Gambar 6. Push Rod

MENGGANTI/MENYERVIS KEPALA SILINDER

1. Baca bagian MESIN dalam manual servis.

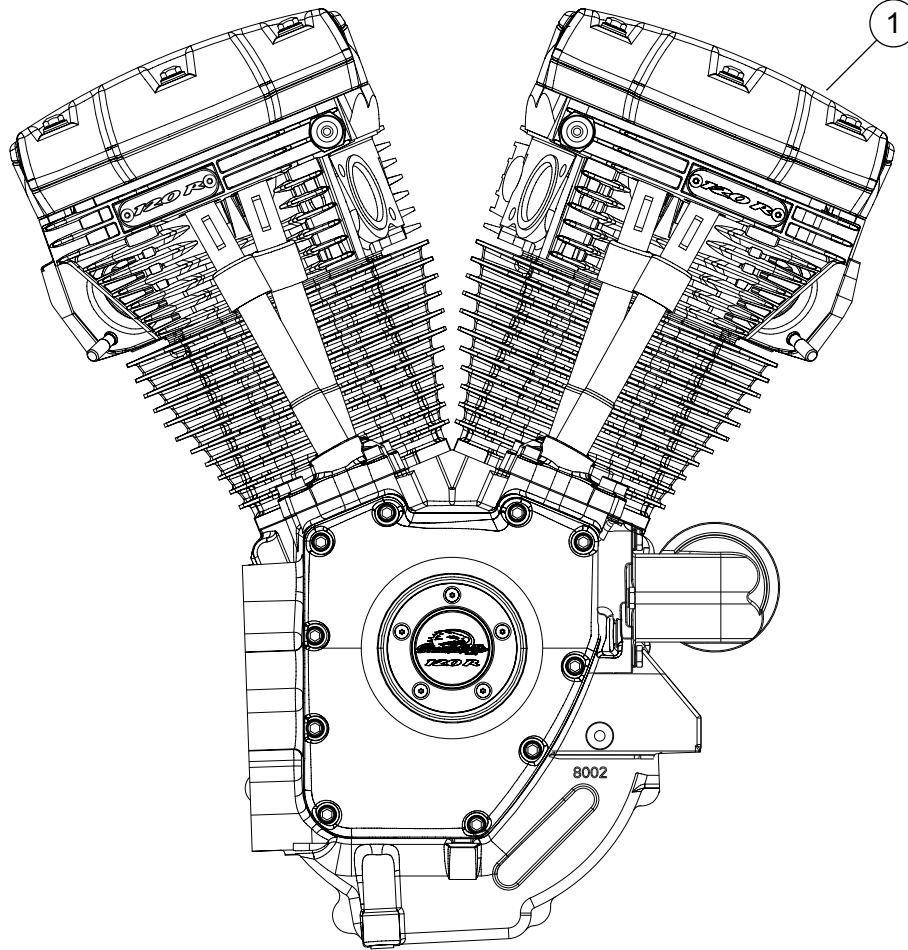
CATATAN

Lihat Gambar 9 . Kepala silinder pengganti (1) memiliki medalion "PORTING CNC". Jika ingin, gunakan kembali medalion "120R" atau beli yang baru (12).

2. Berikan Loctite 246 Medium Strength/High Temperature Threadlocker and Sealer (dibeli secara terpisah) pada sekrup dan pasang medalion "120R". Kencangkan ke 1,1–2,3 N·m (10–12 in-lbs)

KOMPONEN SERVIS

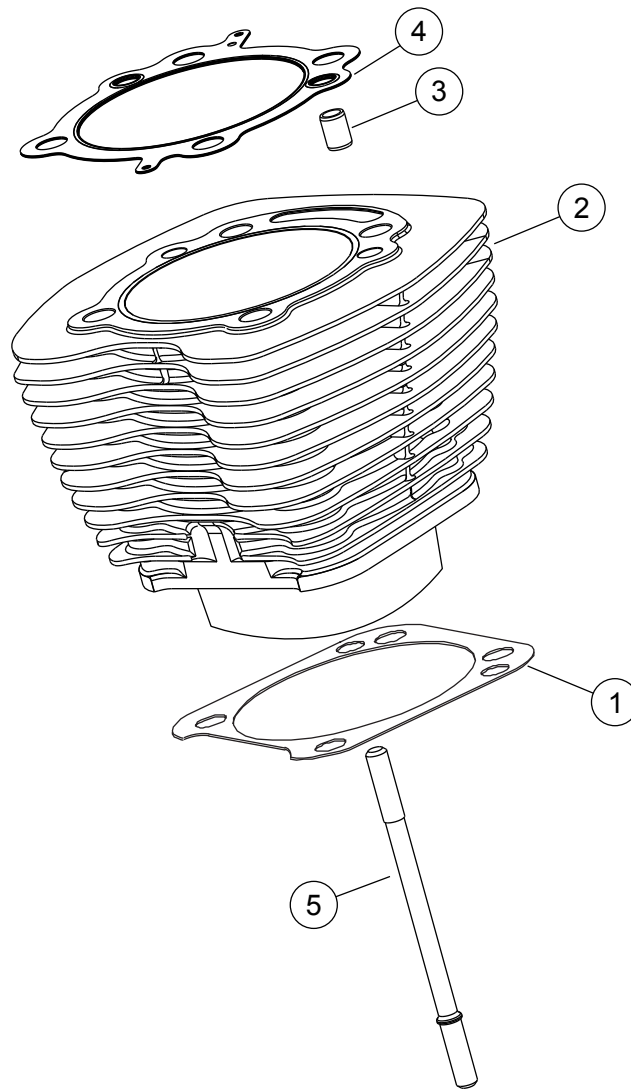
is06774c



Gambar 7. Perakitan Mesin, SE120R Selesai

Tabel 11. Mesin Siap Pakai Untuk Balap SE120R Screamin' Eagle Pro

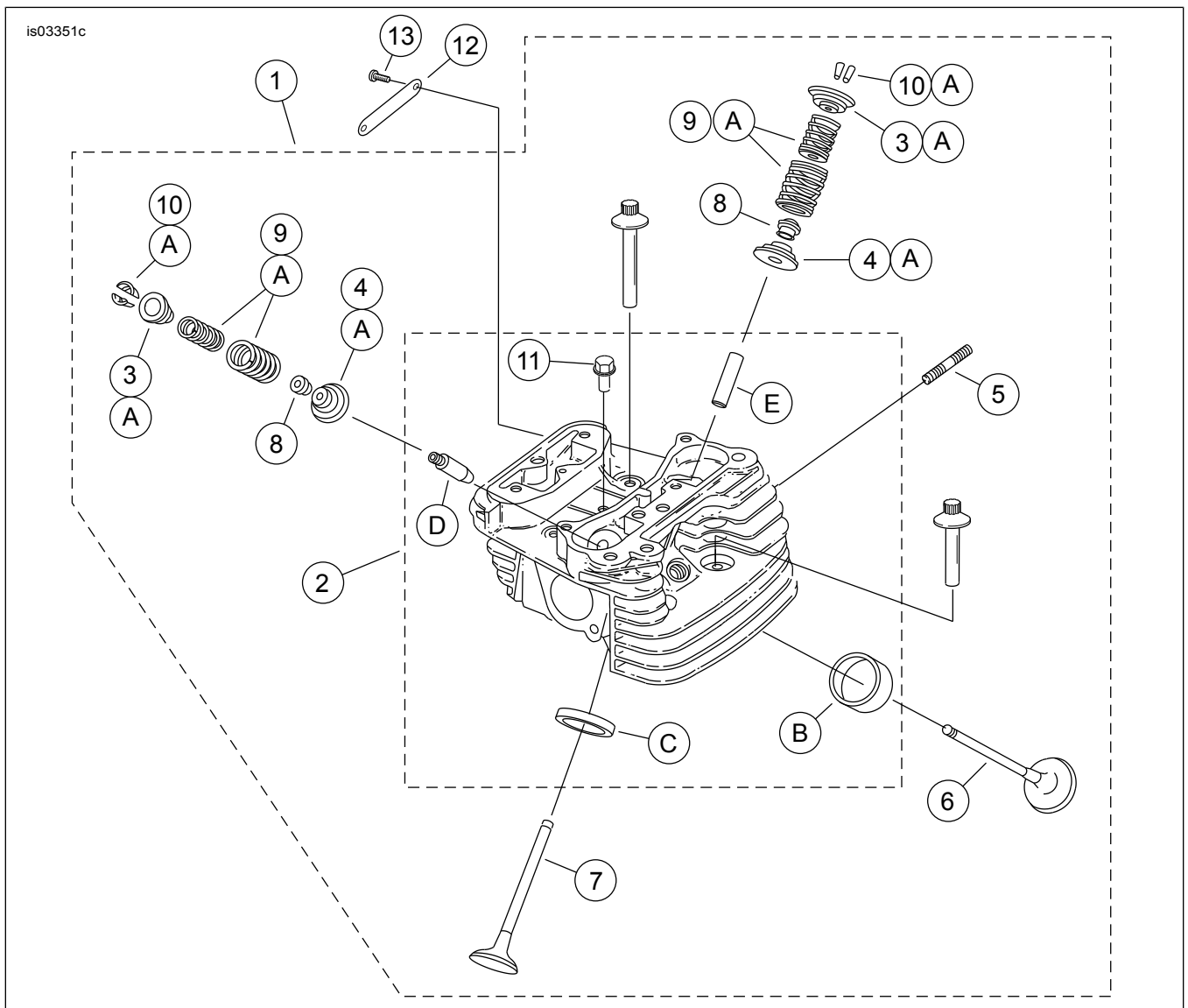
Item	Deskripsi (Jumlah)	Nomor Komponen
1	Rangkaian mesin, lengkap	19289-12



Gambar 8. Komponen Servis: Mesin Siap Pakai Untuk Balap SE120R Screamin' Eagle Pro

Tabel 12. Komponen Servis: Mesin Siap Pakai Untuk Balap SE120R Screamin' Eagle Pro

Item	Deskripsi (Jumlah)	Nomor Komponen
1	Gasket dasar, silinder (2)	16736-04A
2	Kit silinder SE, 4,060 inci, (hitam) (termasuk item 1, 3, 4, 1105, dan 1086A)	16550-04C
3	Pena penetap, ring (4)	16595-99A
4	Gasket, kepala silinder (2)	16104-04
5	Stud, silinder (8)	16834-99A
6	Kit gasket, perbaikan mesin (tidak termasuk gasket kepala silinder, gasket dasar, atau segel batang katup) (Tidak Ditampilkan)	17053-99C
7	Kit gasket, ujung atas mesin (tidak termasuk gasket kepala silinder, gasket dasar, atau segel batang katup) (Tidak Ditampilkan)	17052-99C



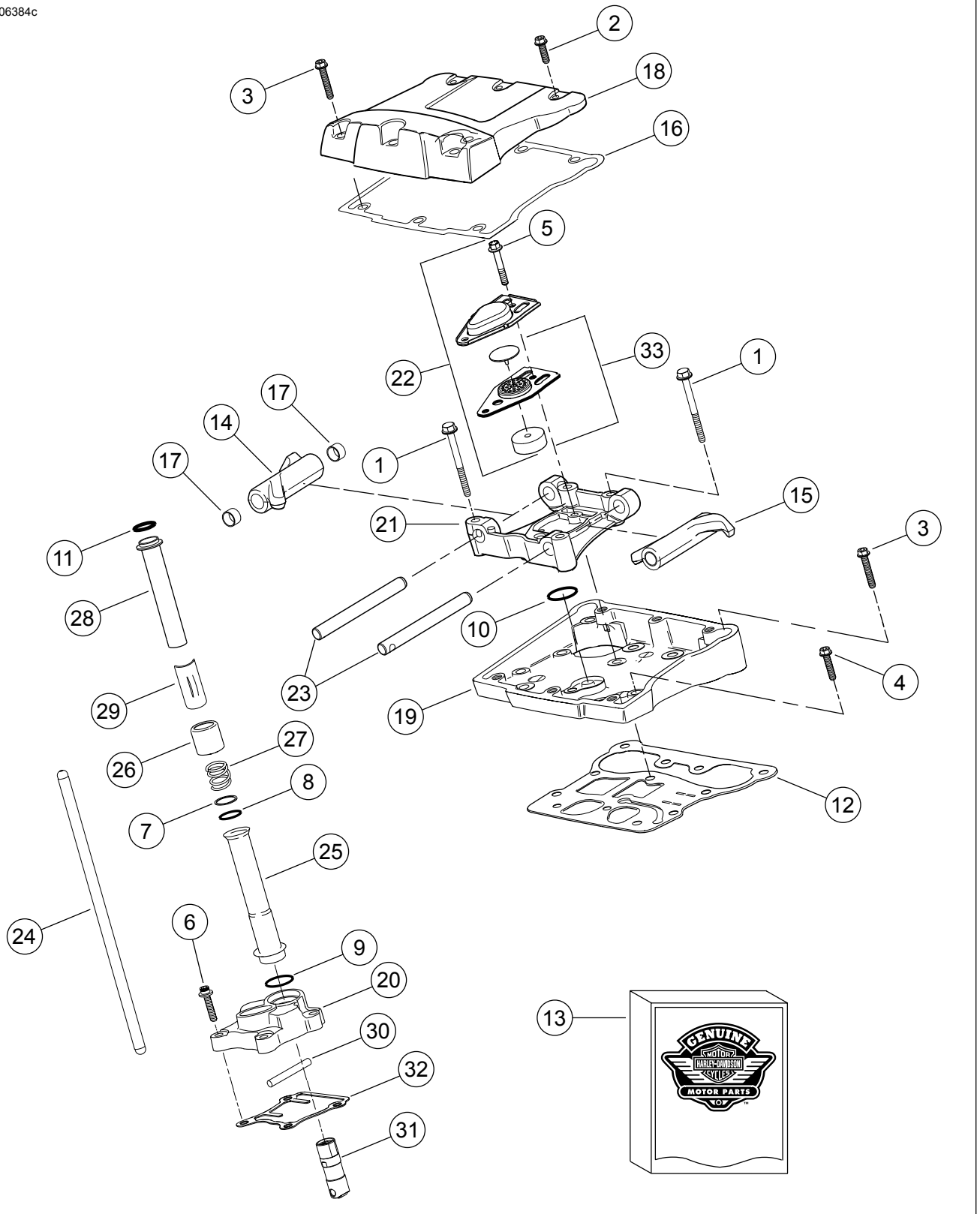
Gambar 9. Komponen Servis: Mesin Siap Pakai Untuk Balap SE120R Screamin' Eagle Pro

Tabel 13. Komponen Servis: Mesin Siap Pakai Untuk Balap SE120R Screamin' Eagle Pro

Item	Deskripsi (Jumlah)	Nomor Komponen
1	Perakitan kepala silinder, bagian belakang dengan medallion "PORTING CNC" (termasuk item 2 hingga 11)	16921-11
	Perakitan kepala silinder, bagian depan dengan medallion "PORTING CNC" (termasuk item 2 hingga 11)	16917-11
2	• Kepala silinder (dibubut, terpasang item B, C, D, dan E)	Tidak Dijual Terpisah
3	• Collar, pegas katup, bagian atas (4)	Lihat Kit Servis
4	• Collar, pegas katup, bagian bawah (4)	Lihat Kit Servis
5	• Baut stud, port knalpot (4)	16715-83
6	• Katup isap (2)	18190-08
7	• Katup buang (2)	18183-03
8	• Segel, katup (4)	18046-98
9	• Unit pegas katup (4)	Lihat Kit Servis
10	• Penahan, kerah katup (8). Juga disertakan dalam Kit 18281-02A	18240-98
11	• Sumbat pelepasan kompresi otomatis (2)	16648-08
12	Medallion, "120R"	17136-10

Tabel 13. Komponen Servis: Mesin Siap Pakai Untuk Balap SE120R Screamin' Eagle Pro

Item	Deskripsi (Jumlah)	Nomor Komponen
13	Sekrup, kepala kancing, TORX (2)	94634-99
14	Sekrup, ulir internal, 3-3/16 inci (4)	16478-85A
15	Sekrup, ulir internal, 1-7/8 inci (4)	16480-92A
16	Busi (tidak ditampilkan) (2)	32186-10
Kit Servis:		
A	Kit Pegas Katup, Screamin 'Eagle	18281-02A
Komponen Screamin' Eagle berikut tersedia secara terpisah:		
B	Dudukan katup, pengisapan	18191-08
C	Dudukan katup, pembuangan	18048-98A
D	Pemandu katup, pengisapan (untuk servis)	
	• (+ 0,003 inci)	18158-05
	• (+ 0,002 inci)	18156-05
	• (+ 0,001 inci)	18154-05
E	Pemandu katup, pembuangan (untuk servis)	
	• (+ 0,003 inci)	18157-05
	• (+ 0,002 inci)	18155-05
	• (+ 0,001 inci)	18153-05



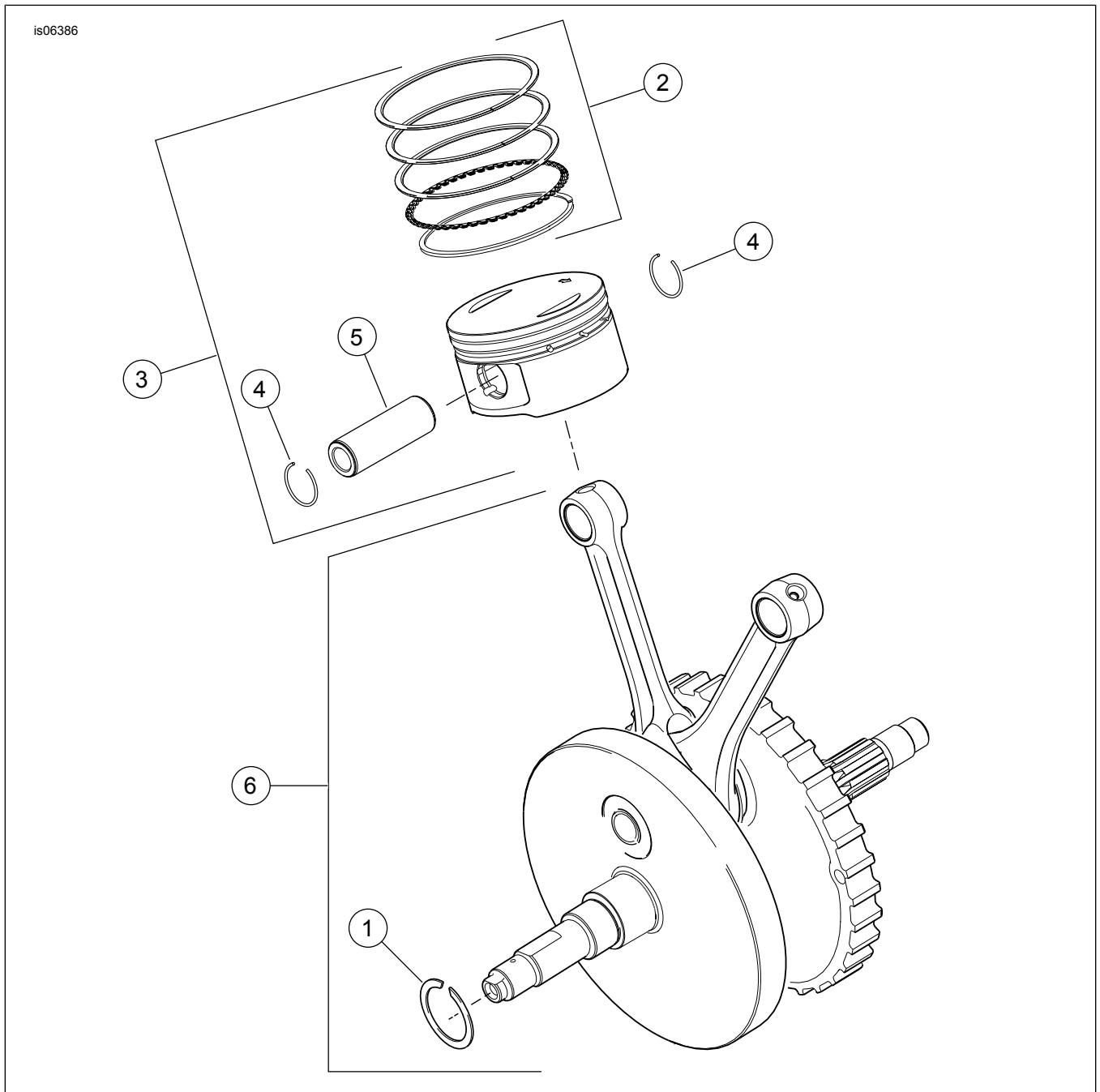
Gambar 10. Mesin Siap Pakai Untuk Balap SE120R Screamin' Eagle Pro

Tabel 14. Komponen Servis: Mesin Siap Pakai Untuk Balap SE120R Screamin' Eagle Pro

Item	Deskripsi (Jumlah)	Nomor Komponen
1	Sekrup kepala flensa heks 5/16-18 X 2-1/2 (tingkat 8) (8)	1039
2	Sekrup kepala heks 5/16-18 X 1.0, dengan pelat kunci (6)	3692A
3	Sekrup kepala heks 5/16-18 X 1-3/4, dengan pelat kunci (10)	3693A

Tabel 14. Komponen Servis: Mesin Siap Pakai Untuk Balap SE120R Screamin' Eagle Pro

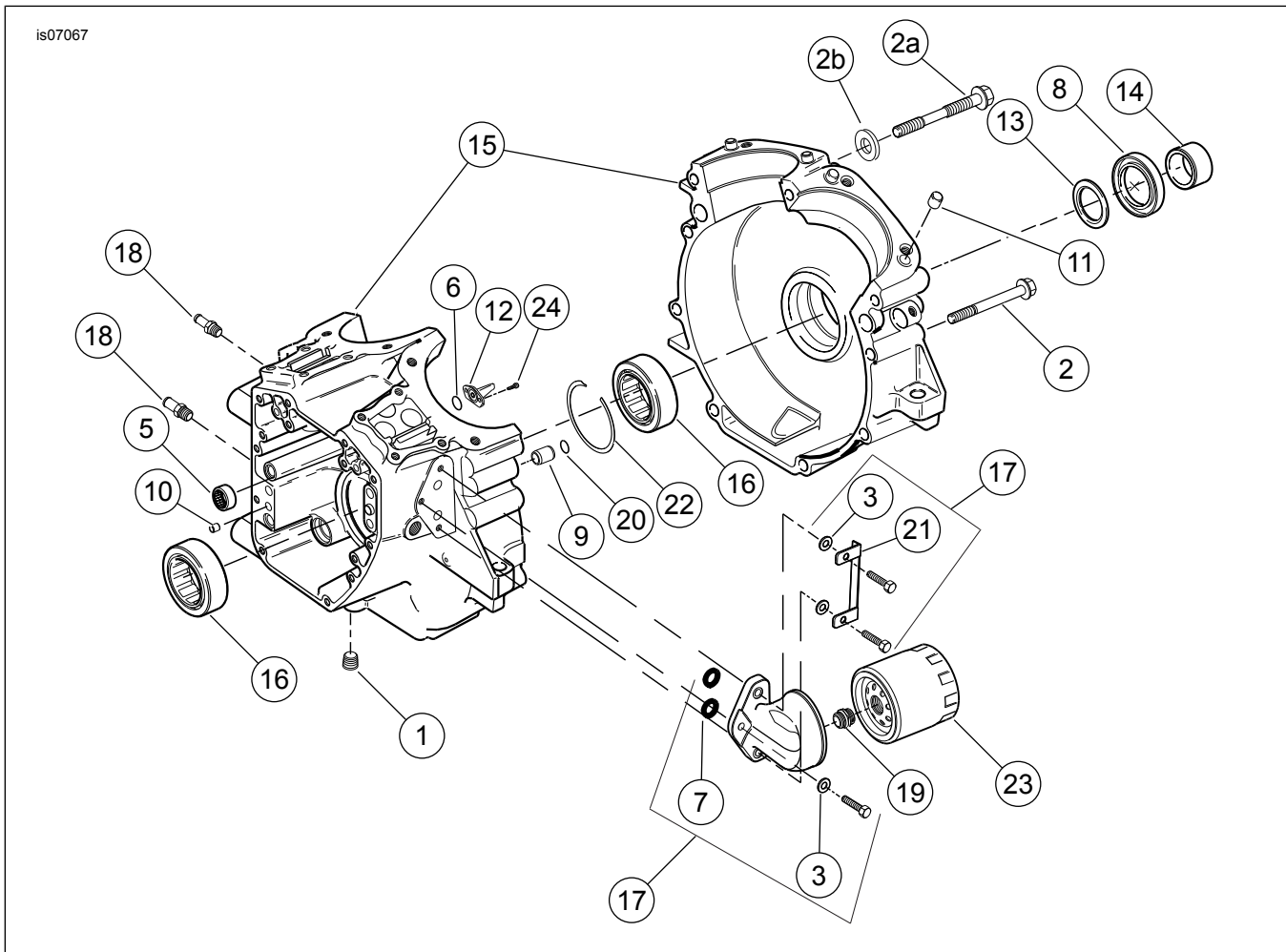
Item	Deskripsi (Jumlah)	Nomor Komponen
4	Sekrup kepala heks 5/16-18 X 1-1/4, dengan pelat kunci (8)	3736B
5	Sekrup kepala heks 1/4-20 X 1-11/16 (tingkat 8), dengan pelat kunci, (4)	4400
6	Sekrup kepala soket 1/4-20 X 1, dengan pelat kunci (8)	4741A
7	Cincin 11/16 X 29/32 X 1/32 (4)	6762B
8	O-ring, penutup batang tekan (4)	11132A
9	O-ring, penutup batang tekan (4)	11145A
10	Cincin-O (2)	11270
11	Cincin-O (4)	11293
12	Gasket, rumah pelatuk klep (2)	16719-99B
13	Kit gasket, servis bubungan	17045-99D
14	Pelatuk klep, pengisapan depan, pembuangan belakang, dengan bushing (2)	17360-83A
15	Pelatuk klep, pengisapan belakang, pembuangan depan, dengan bushing (2)	17375-83A
16	Gasket, penutup pelatuk klep (2)	17386-99A
17	Bushing, pelatuk klep (8)	17428-57
18	Penutup pelatuk klep, (krom) (2)	17572-99
19	Rumah pelatuk klep, (krom) (2)	17578-10
20	Penutup pengangkat, depan (krom) Penutup pengangkat, belakang (krom)	17964-99 17966-99
21	Penyangga, pelatuk klep (2)	17594-99
22	Rangkaian pengudara (2)	17025-03A
23	Poros, pelatuk klep (4)	17611-83
24	Kit batang tekan Perfect Fit (+0,030 inci)	18401-03
25	Penutup, batang tekan, bagian bawah (4)	17939-99
26	Tutup, pegas penutup (4)	17945-36B
27	Pegas, penutup batang tekan (4)	17947-36
28	Penutup, bagian atas batang tekan (4)	17948-99
29	Penahan, tutup pegas (4)	17968-99
30	Pin, antirotasi (2)	18535-99
31	Kit pengangkat hidraulis (Termasuk 4 pengangkat)	18572-13
32	Gasket, penutup pengangkat (2)	18673-07
33	Rakitan sekat, pengudara (2)	26500002



Gambar 11. Komponen Servis; Mesin Siap Pakai Untuk Balap SE120R Screamin' Eagle Pro

Tabel 15. Komponen Servis: Mesin Siap Pakai Untuk Balap SE120R Screamin' Eagle Pro

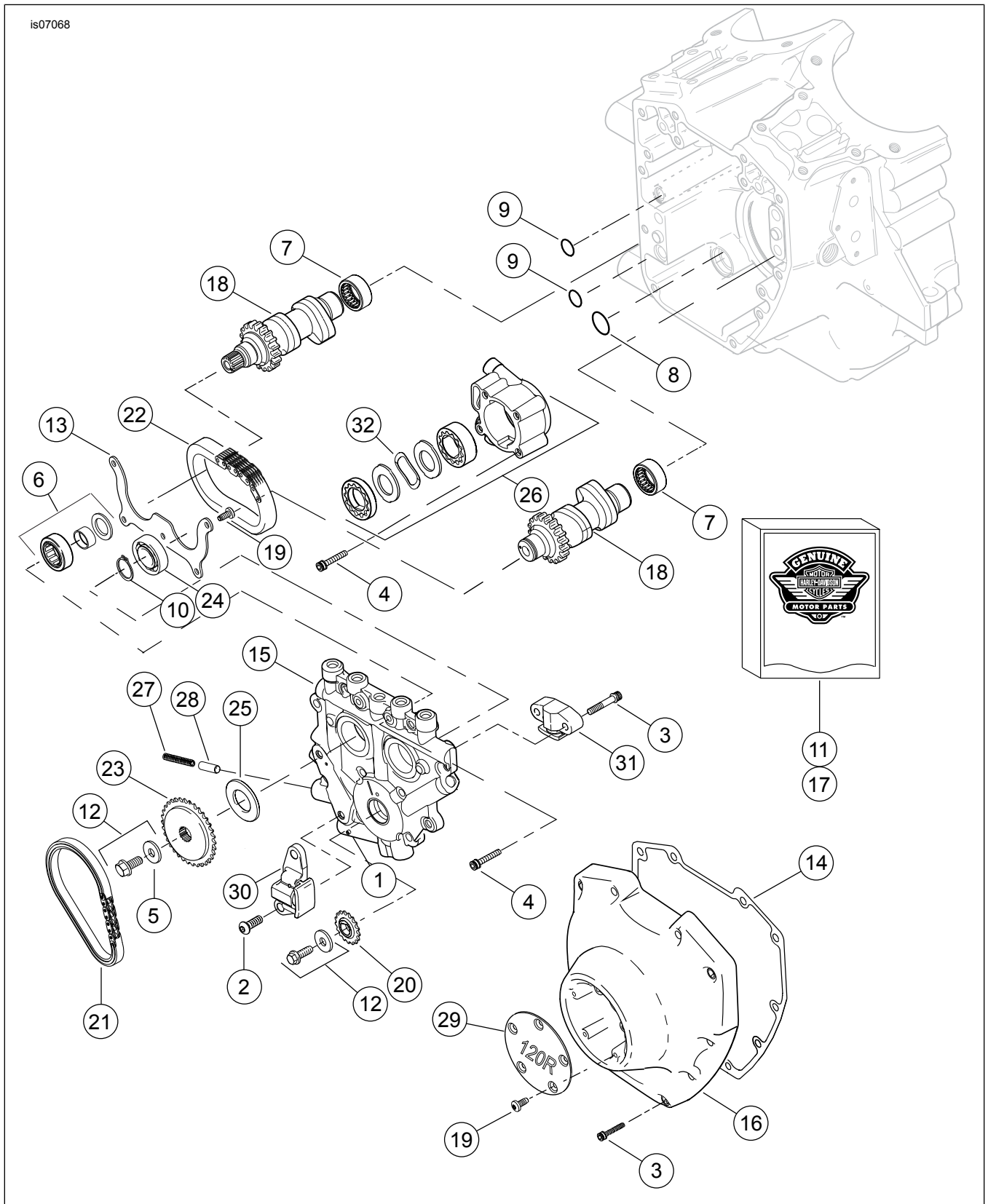
Item	Deskripsi (Jumlah)	Nomor Komponen
1	Cincin penahan	11177A
2	Set ring piston, standar (2)	22526-10
	Set ring piston, 0,010 inci lebih besar dari ukuran (2)	22529-10
3	Kit piston, depan dan belakang, dengan set ring, pin piston dan ring kunci, standar	22574-10
	Kit piston, depan dan belakang, dengan set ring, pin piston, dan ring kunci, 0,010 inci lebih besar dari ukuran	22576-10
4	Ring kunci, pin piston (4)	22097-99
5	Pin Piston (2)	22310-10
6	Kit unit roda gila	2410007



Gambar 12. Komponen Servis: Mesin Siap Pakai Untuk Balap SE120R Screamin' Eagle Pro

Tabel 16. Komponen Servis: Mesin Siap Pakai Untuk Balap SE120R Screamin' Eagle Pro

Item	Deskripsi (Jumlah)	Nomor Komponen
1	Sumbat (3)	765
2	Sekrup kepala flensa heks 5/16-18 X 3,0 inci (8)	895
2a	Sekrup, kotak engkol tengah atas	1105
2b	Cincin Pengunci, penyegel	1086A
3	Cincin pengunci (3)	6099
4	Cincin 1-1/4 x 1-53/64 x 1/8 (2)	8972
5	Kit bantalan jarum, (berisi 2 dalam kit)	24017-10
6	Cincin-O (2)	10930
7	Cincin-O (2)	11293
8	Segel oli	12068
9	Pin dowel (2)	16574-99A
10	Pin dowel (2)	16589-99A
11	Pin dowel (4)	16595-99A
12	Jet pendingin piston, dengan 10930 (2)	22315-06A
13	Kit bantalan, sisi kiri dengan 8972, 24605-07, 35114-02, dan bantalan bagian dalam	24004-03B
14	Spacer, poros sproket (hanya model Dyna)	24038-03
15	Set kotak engkol, (hitam) dengan baut 5, 12, 13, 16, 22, 24, dan 3983 (tidak ditampilkan)	24400031
16	Bantalan, utama (2)	24605-07
17	Kit dudukan filter oli, dengan kit pelat kunci, adaptor, dan O-ring	26261-99
18	Fitting, lurus (3)	26314-99
19	Adaptor, filter oli	26352-95A
20	O-Ring (2)	26432-76A
21	Kit pelat kunci dengan sekrup, O-ring, dan cincin	35071-99
22	Cincin penahan	35114-02
23	Filter oli (krom)	63798-99A
24	Sekrup, TORX [®] 8-32 x 3/8 (4)	68042-99



Gambar 13. Komponen Servis: Mesin Siap Pakai Untuk Balap SE 120R Screamin' Eagle Pro

Tabel 17. Komponen Servis: Mesin Siap Pakai Untuk Balap SE120R Screamin' Eagle Pro

Item	Deskripsi (Jumlah)	Nomor Komponen
1	Pin rol	601
2	Sekrup, penegang rantai bubungan primer (2)	942

Tabel 17. Komponen Servis: Mesin Siap Pakai Untuk Balap SE120R Screamin' Eagle Pro

Item	Deskripsi (Jumlah)	Nomor Komponen
3	Sekrup, penutup bubungan, 1/4-20 x 1-1/4, menonjol dengan lockpatch (tingkat 8), (10)	4740A
	Sekrup, penegang bubungan sekunder, 1/4-20 x 1-1/4, tonjolan dengan pelat kunci (tingkat 8), (2)	4740A
4	Sekrup, 1/4-20 X 1, kepala soket, dengan pelat kunci (8)	4741A
5	Cincin, 3/8 x 1-1/8 x 7/32	6294
6	Unit bantalan dengan bantalan, bantalan bagian dalam, cincin, dan O-ring	8983
7	Kit bantalan jarum, (berisi 2 dalam kit)	24017-10
8	Cincin-O	11293
9	Cincin-O (2)	11301
10	Cincin penahan	11494
11	Kit gasket, servis bubungan	17045-99D
12	Kit penahan sproket penggerak bubungan, dengan 6294, sekrup, dan cincin	25566-06
13	Pelat, penahan bantalan	1200018
14	Gasket, penutup cam	25244-99A
15	Pelat penyangga bubungan, dengan katup pintas	25400018
16	Penutup bubungan, (krom)	25369-01B
17	Rantai poros bubungan dan kit pengencang, dengan 25566-06, 25673-06, 25675-06, dan 25728-06	25585-06
18	Poros bubungan, kit depan dan belakang, SE266E	25400029
19	Sekrup, kepala TORX 8-32 x 3/8 (5)	68042-99
20	Sproket, penggerak bubungan pada poros engkol, 17 T	25673-06
21	Rantai, penggerak bubungan primer	25675-06
22	Rantai, penggerak bubungan sekunder	25607-99
23	Sproket, penggerak bubungan, 34 T	25728-06
24	Bantalan bola	8990A
25	Spacer, penyalarsan sproket penggerak bubungan, tebal 0,287 inci	25722-00
	Spacer, penyalarsan sproket penggerak bubungan, tebal 0,297 inci	25723-00
	Spacer, penyalarsan sproket penggerak bubungan, tebal 0,307 inci	25721-00
	Spacer, penyalarsan sproket penggerak bubungan, tebal 0,317 inci	25719-00
	Spacer, penyalarsan sproket penggerak bubungan, tebal 0,327 inci	25717-00
	Spacer, penyalarsan sproket penggerak bubungan, tebal 0,337 inci	25725-00
	Spacer, penyalarsan sproket penggerak bubungan, tebal 0,347 inci	11889
	Spacer, penyalarsan sproket penggerak bubungan, tebal 0,357 inci	11890
26	Unit pompa oli	62400001
27	Pegas, katup pelepas	26210-99
28	Katup pelepas, pompa oli	26400-82B
29	Penutup, 120R	25495-10
30	Penegang rantai, rantai penggerak bubungan primer	39968-06
31	Penegang rantai, rantai penggerak bubungan sekunder	39969-06
32	Pegas, separator	40323-00