



インストラクション

J05483

2014-07-16



SE120RSCREAMIN' EAGLEPRORACE-USECRATEENGINE (SE120RSCREAMIN' EAGLE PROレース用クレートエンジン)

概要

キット番号

19289-12

モデル

モデルの適合性については、純正P&Aカタログまたはwww.harley-davidson.comのパーツとアクセサリに関するセクション(英語版のみ)をご覧ください。

注記

このキットを取り付け正しく機能させるためには、噴射変更または再キャリブレーションが必要です。そうしない場合、フューエルの状態がリーンとなるおそれがあり、エンジンの損傷のもととなる可能性があります。(00623b)

注記

このエンジンはレース専用です!工場出荷時に取り付けられたシャーシから排気ラベルとライセンスプレートを外す必要があります。

このエンジンはDynaスプロケットシャフトスパーサー(部品番号24038-03)を使用して組み立てられています。

キット内容

図7～図13および表11～表17を参照してください。

取り付け要件

- 推奨合成エンジンオイルとしてScreamin' Eagle SYN3®20W50 (Screamin' Eagle SYN 3全化学合成ルブリカント20W50) (部品番号99824-03/00QT)があります。
- Touringモデルには、スプロケットシャフトスパーサー(2002年～2005年モデルの場合は部品番号24008-03、2006年モデルの場合は部品番号24009-06)が必要になります。
- このキットのシリンダーヘッドは、左右対称のインテークフランジ用に加工されています(2006年より純正部品)。1999年～2005年モデルは別途、左右対称のインテークシールフランジの購入が必要です。(部品番号26993-06)、数量2。
- コンプレッションリリースの取り付けが必要です。Screamin' Eagle Proのカタログをご覧ください。ハーレーダビッドソンジャパン正規販売網店にお問い合わせください。
- 190 N・m (140 ft-lbs)以上のトルクをサポートするクラッチキットが必要です。Screamin' Eagleのプレッシャークラッチ(部品番号37000121)とダイヤフラムスプリング(部品番号37951-98)を取り付けることをお勧めします。ドラッグレース用の場合は、クラッチキット(部品番号37976-08A)を使用してください。

- SEスロットルボディ、エアクリーナー、およびハイフローインジェクター。Screamin' Eagle Proのカタログをご覧ください。ハーレーダビッドソン正規販売網店にお問い合わせください。
- SEエキゾーストガセットキット(部品番号17048-98)。
- オイルクーラーを推奨します。純正P&Aカタログまたはwww.harley-davidson.comのパーツとアクセサリに関するセクションをご覧ください。
- EFIモデル: SEPro Super Tuner - Screamin' ; Eagle Proのカタログをご覧ください。ハーレーダビッドソンジャパン正規販売網店にお問い合わせください。
- このキットの取り付けに必要な特殊工具については、サービスマニュアルの該当するセクションを参照してください。

警告

ライダーおよびパッセンジャーの安全を守るため、キットは正しく装着してください。サービスマニュアルを参照しながら、適切な手順に従ってください。自分で作業を行うことが難しい場合、または適切な工具を持っていない場合は、最寄りのハーレーダビッドソン正規販売網店に取り付けを依頼してください。本キットを正しく取り付けないと死亡したり重傷を負うおそれがあります。(00333b)

注記

この取り扱い説明書はサービスマニュアルの記載情報を参照しています。このキットを取り付けるには、お持ちの車両のサービスマニュアルが必要です。マニュアルはハーレーダビッドソンジャパン正規販売網店にてお買い求めいただけます。

準備

注記

スマートサイレンを搭載した車両の場合:

- ハンズフリーキーフォブが作動圏内にあることを確認します。
- セキュリティフォブがある状態で、イグニッションスイッチをON(オン)にします。

EFIモデル:

警告

フューエルが飛び散らないよう、サプライホースを外す前に高圧フューエルシステムをバージします。ガソリンは可燃性、起爆性が非常に高いため、死亡事故または重傷事故につながるおそれがあります。(00275a)

フューエルサプライホース内の空気を抜いて接続箇所を外します。

全ての車両:

▲警告

誤って車両が始動すると、死亡事故や重傷事故を引き起こすおそれがあるため、バッテリーケーブル(マイナス(-)ケーブルが先)を外してから作業を開始してください。(00307a)

▲警告

マイナス(-)バッテリーケーブルを先に取り外します。マイナス(-)ケーブルを接続した状態でプラス(+)ケーブルがアースに接触すると、火花が発生してバッテリーが爆発し、死亡や重傷を負う原因になることがあります。(00049a)

1. サービスマニュアルを参照し、シートを取り外します。サービスマニュアルを参照してバッテリーケーブルをマイナス(-)から取り外します。シート取り付け金具は全て保管します。

キャブレターモデルの場合:

▲警告

フューエルバルブ固定具を外すことで、ガソリンをキャブレターフューエルラインから排出することが可能です。ガソリンは可燃性、起爆性が非常に高いため、死亡事故または重傷事故につながるおそれがあります。こぼれたフューエルはすぐに拭き取り、拭いた布は適切な方法で処分してください。(00256a)

1. フューエル供給バルブをオフにします。バルブからフューエルラインを取り外してください。

取り外し

標準装備のエンジンを取り外します。

1. 車両を持ち上げます。

▲警告

フューエルシステムを取り扱う際は、喫煙したり、そばで火や火花の元となるものを使用したりしないでください。ガソリンは可燃性、起爆性が非常に高いため、死亡事故または重傷事故につながるおそれがあります。(00330a)

2. サービスマニュアルの説明に従ってフューエルタンクを取り外します。
3. エンジンをシャーシから外す際は該当するサービスマニュアルのエンジンセクションを参照してください。

SE120Rエンジンの取り付け

1. エンジンを取り付ける前に、オイルシステムに破片や汚れがないことを確認してください。サービスマニュアルを参照し、オイルタンクを洗浄します。タンク洗浄は認定ディーラーまたは資格を持った技術者が行ってください。
2. エンジンからトランスミッションインターフェースへのオイル通路キャップ/プラグを外します。
3. エンジンをシャーシに取り付ける際は該当するサービスマニュアルのエンジンセクションを参照してください。
4. Touringモデル: スプロケットシャフトスペーサーを取り外し、「必要となる追加パーツ」に記載されている適切なスペーサーに取り替えてください。

最終組立作業

1. サービスマニュアルの説明に従ってフューエルタンクを取り付けます。
2. サービスマニュアルの説明に従ってシートを取り付けます。

▲警告

シートを装着したらシートを上につ張り、所定の位置にロックされていることを確認します。シートが緩んでいると、走行中に動いて制御不能となり、死亡したり重傷を負うおそれがあります。(00070b)

注記

このキットを取り付ける際には必ずECM(電子制御モジュール)を再調整する必要があります。ECMの再調整が適切に行われないと、エンジンに深刻なダメージを与えるおそれがあります。(00399b)

3. このキットを取り付ける際は、新しいECM (電子制御モジュール)キャリブレーションをダウンロードします。Screamin' Eagle Proのカタログをご覧になるか、最寄りのハーレーダビッドソン正規販売網店にお問い合わせください。
4. エンジンを始動させます。数回繰り返して正常に作動するか確認します。

操作

1. 新品のエンジンのならし運転の説明については、オーナーズマニュアルの「ならし運転のルール」を参照してください。

メンテナンス

1. 該当するサービスマニュアルまたはオーナーズマニュアルの「メンテナンススケジュール」を参照してください。
2. 組み立てや分解については、サービスマニュアルの「エンジン」セクションを参照してください。

SE120Rエンジンの仕様

注記

以降のセクションでは、サービスマニュアルの「エンジン」のセクションには記載されていない、TouringおよびDynaプラットフォームのTwin Cam 96[™] アルファエンジンに関する固有の情報を記載します。

表1. エンジン: SE Twin Cam 120R

アイテム	仕様	
圧縮比	10.5:1	
ボア	4.060インチ	103.12mm
ストローク	4.625インチ	117.48mm
排気量	119.75 cu in	1962.39 cc
潤滑方式	加圧、ドライサンプ オイルクーラー付き	

製造公差

次の表に記載されていない仕様については、サービスマニュアルのTwin-Cam 96[™]仕様を参照してください。

表2。シリンダーヘッド

アイテム	in	mm
ヘッドのバルブガイド(タイト)	0.0020～0.0033	0.051～0.084
インテークバルブシートのヘッドへの圧入しろ(タイトフィット)	0.004～0.0055	0.102～0.140
エキゾーストバルブシートのヘッドへの圧入しろ(タイトフィット)	0.004～0.0055	0.102～0.140

表3。バルブ

アイテム	in	mm
ガイドの嵌合(インテークおよびエキゾースト)	0.0011～0.0029	0.028～0.074
シート幅	0.034～0.062	0.86～1.57
シリンダーヘッドボスからのステム突き出し量	1.990～2.024	50.55～51.41

表4。バルブスプリング仕様

アイテム	圧力	寸法
クローズ	79kg (180 lbs)	1.800インチ (45.7 mm)
オープン	196kg (500 lbs)	1.177インチ (29.9 mm)
自由長	N/A	2.210インチ (56.1 mm)

表5。ピストン

ピストンクリアランス	in	mm
ピストンとシリンダーのフィット(ルーズ)	0.0026～0.0036	0.066～0.091
ピストンピンフィット(ルーズ)	0.0003～0.0008	0.007～0.020
トップリングのエンドギャップ	0.012～0.020	0.304～0.505
セカンドリングのエンドギャップ	0.016～0.024	0.406～0.609
オイルコントロールリングのレールギャップ	0.008～0.028	0.203～0.711
トップリングのサイドクリアランス	0.0010～0.0022	0.025～0.055
セカンドリングのサイドクリアランス	0.0010～0.0022	0.007～0.182
オイルコントロールリングのサイドクリアランス	0.0003～0.0072	

表6。カム仕様-SE266E

インテーク	仕様
オープン	24 BTDC
クローズ	58 ABDC
バルブ角度	262°
最大バルブリフト	16.713mm (0.658インチ)
バルブリフト@TDC	5.283mm (0.208インチ)
エキゾースト	仕様
オープン	69 BBDC
クローズ	17 ATDC
バルブ角度	266°
最大バルブリフト	16.713mm (0.658インチ)
バルブリフト@TDC	4.521mm (0.178インチ)
タペットリフト量が1.346mm (0.053インチ)のときのカムタイミング。角度はクランクシャフトの回転角。	

サービスリミット

サービスリミットを参考に、パーツの交換を行ってください。

注記

次の表に記載されていない仕様については、サービスマニュアルのTwin-Cam 96仕様を参照してください

表7。シリンダー

アイテム	摩耗が以下の値を超えたら交換	
	in	mm
テーパー度	0.002	0.051
真円度	0.002	0.051
ガスケットまたは0リング表面の歪み:上部	0.006	0.152
ガスケットまたは0リング表面の歪み:ベース	0.004	0.102

表8。シリンダーボア

アイテム	摩耗が以下の値を超えたら交換	
	in	mm
スタンダード	4.062	103.17
0.010インチオーバーサイズ	4.072	103.43

表9。ピストン

ピストンとシリンダーのフィットサービスリミット(ルーズ)	in	mm
シリンダーにフィット(ルーズ)	0.0061	0.155
ピストンピンフィット(ルーズ)	0.0011	0.028
トップリングのエンドギャップ	0.030	0.762
セカンドリングのエンドギャップ	0.034	0.863
オイルコントロールリングのレールギャップ	0.038	0.965
トップリングのサイドクリアランス	0.0030	0.076
セカンドリングのサイドクリアランス	0.0030	0.076
オイルコントロールリングのサイドクリアランス	0.0079	0.200

SE120Rシリンダーの点検および交換

1. 車両を持ち上げます。

注記

セキュリティシステムを作動解除します。

2. サービスマニュアルの説明に従ってシートを取り外します。

▲警告

フューエルシステムを取り扱う際は、喫煙したり、そばで火や火花の元となるものを使用したりしないでください。ガソリンは可燃性、起爆性が非常に高いため、死亡事故または重傷事故につながるおそれがあります。(00330a)

3. メインヒューズを取り外します。お持ちの車両のサービスマニュアルを参照してください。
4. サービスマニュアルの説明に従ってフューエルタンクを取り外します。

エンジンコンポーネントの取り外し

1. 既存エアクリナーアッセンブリーの取り外しについてはサービスマニュアルを参照してください。
2. サーマニュアルの順に従って既存のエキゾーストシステムを外します。
3. エンジンのトップエンドを分解します。サービスマニュアルの該当する「エンジン」のセクションを参照してください。

エンジントップエンドコンポーネントの取り付け

注記

「図1」を参照してください。103.1mm (4.060インチ) シリンダーベースガスケット(1)およびシリンダーヘッドガスケット(2)を使用すれば、Oリングは不要になります。シリンダーダボまたはシリンダースピゴットにはOリングを使用しないでください。

新品のベースガスケット(1)を取り付ける際は、エンボス加工された側を下にし、へこんだ側を上にします。

1. 該当するサービスマニュアルを参照し、次の変更を行ってエンジンを取り付けます。
 - a. キット付属のベースガスケットとヘッドガスケットを使用し、エンジンのトップエンドを組み立てます。サービスマニュアルの該当する「エンジン」のセクションを参照してください。

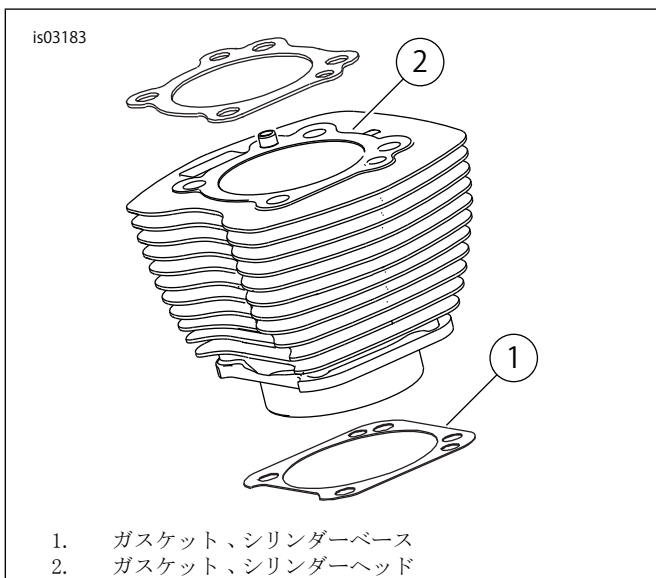


図1。シリンダーガスケット

最終組立作業

1. サーマニュアルの説明に従ってフューエルタンクを取り付けます。
2. サーマニュアルを参照し、メインヒューズを取り付けます。

警告

シートを装着したらシートを上引張り、所定の位置にロックされていることを確認します。シートが緩んでいると、走行中に動いて制御不能となり、死亡したり重傷を負うおそれがあります。(00070b)

3. サーマニュアルの説明に従ってシートを取り付けます。

SE120Rピストンの点検および交換

1. サーマニュアルの「エンジン」のセクションを参照してください。

取り付け

警告

誤って車両が始動すると、死亡事故や重傷事故を引き起こすおそれがあるため、バッテリーケーブル(マイナス(-)ケーブルが先)を外してから作業を開始してください。(00307a)

警告

マイナス(-)バッテリーケーブルを先に取り外します。マイナス(-)ケーブルを接続した状態でプラス(+)ケーブルがアースに接触すると、火花が発生してバッテリーが爆発し、死亡や重傷を負う原因になることがあります。(00049a)

1. サーマニュアルを参照し、シートを取り外します。サービスマニュアルを参照してバッテリーケーブルをマイナス(-)から取り外します。

警告

フューエルシステムを取り扱う際は、喫煙したり、そばで火や火花の元となるものを使用したりしないでください。ガソリンは可燃性、起爆性が非常に高いため、死亡事故または重傷事故につながるおそれがあります。(00330a)

2. サーマニュアルの「エンジン」の「点検整備およびトップエンドオーバーホールのための車両の解体および分解」のセクションを参照して、シリンダーヘッド、シリンダーおよびピストンを取り外してください。
3. サーマニュアルの「エンジン」の「サブアッセンブリー点検整備、トップエンド/シリンダー/アッパーコネクティングロッド」のセクションに従って、パーツを点検してください。
4. サーマニュアルの「エンジン」の「サブアッセンブリー点検整備、シリンダー」のセクションを参照して、ボーリングおよびホーニングの説明に従ってください。

注記

トップリング(シリンダータイプ)およびセカンドリング(テーパタイプナピアー)を「N」マークを上にして取り付けます。Oリングレールはどちらが上でも構いません。

このキットに付属する103.1mm (4.060インチ) シリンダーベースガスケットおよびシリンダーヘッドガスケットを使用すれば、Oリング(部品番号11273)は不要になります。シリンダーダボまたはシリンダースピゴットにはOリングを使用しないでください。

新品のベースガスケットを取り付ける際は、エンボス加工された側を下にし、へこんだ側を上にします。

注記

表5に従い、この位置でピストンとシリンダーのはまり具合を確認してください。

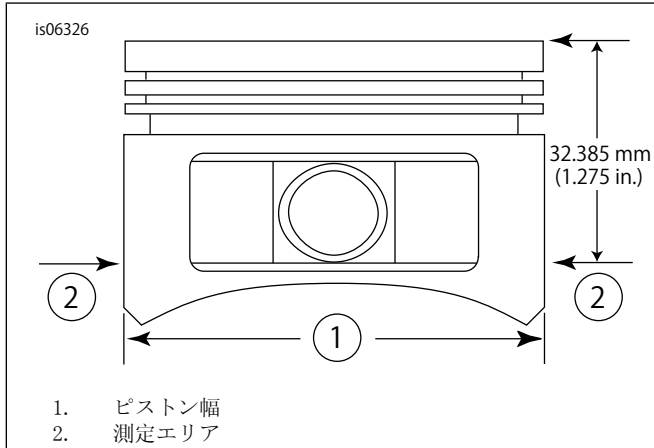


図2。ピストン測定

- 「図2」を参照してください。ピストン幅(1)を、ピストンピン穴の両側から水平に90度、ピストン(2)のデッキ面(上)から1.275インチ下で測定します。この位置のピストン-シリンダーフィットについては表5を参照してください。
- このキットのピストンは前後用に分かれています。「FRONT」と書かれたピストンをフロントシリンダーに取り付けます。その際、矢印はエンジンの前の方へ向けてください。「REAR」と書かれたピストンをリアシリンダーに取り付けます。その際、矢印はエンジンの前の方へ向けてください。
- サービスマニュアルの「エンジン」の「トップエンドオーバーホール、アッセンブリー」のセクションを参照して、ピストン、シリンダー、シリンダーヘッドを取り付けてください。

ピストンピンリテーニングリング(サークリップ)の取り付け

注記

サークリップギャップが12時または6時の位置にくるように取り付けてください。

- 「図3」を参照してください。サークリップ(1)の開いた方をピストンピン突起周囲の溝(3)のノッチ(2)に挿入し、ギャップが12時または6時の位置にくるように取り付けてください。

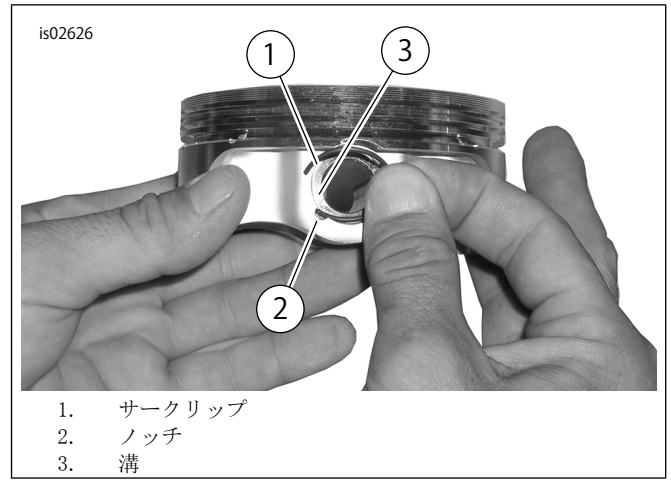


図3。サークリップおよびピストン



図4。サークリップの取り付け

- 「図4」を参照してください。図のように親指(1)を置きます。サークリップ(2)の85%が溝にはまるまでしっかり押し込みます。
- ピストンを引っかいたり傷つけたりしないように注意しながら、小型スクレイドライバーを使ってサークリップを溝の残り部分に押し込みます。残りのサークリップでも繰り返します。

注記

ピストンサークリップが完全に装着されているか確認してください。完全に装着されていないとエンジンが損傷します。

- サービスマニュアルの「エンジン」の「分解後の再組み立て」のセクションを参照して、最終的な再組み立てをしてください。

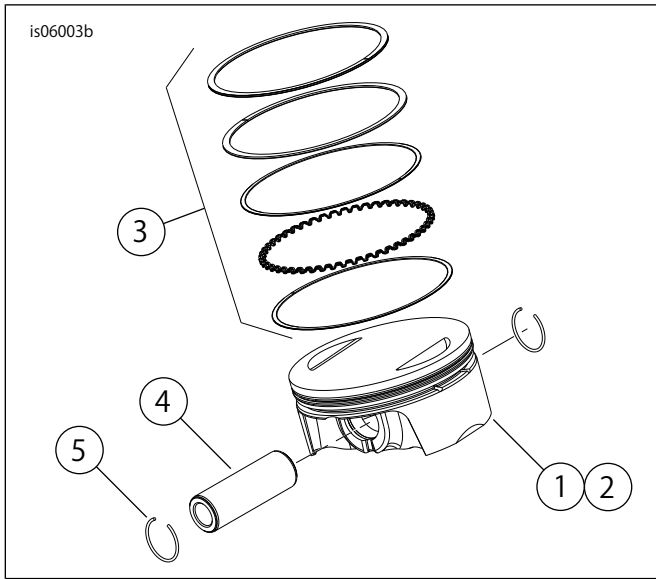


図5。ピストンアッセンブリー

表10。ピストンアッセンブリー

アイテム	詳細(数量)
1	ピストン(フロント、スタンダード)
2	ピストン(リア、スタンダード)
3	・ リングセット、スタンダード(2)
4	・ ピストンピン(2)
5	・ サークリップ(4)
1	ピストン(フロント、+0.010)
2	ピストン(リア、+0.010)
3	・ リングセット、+0.010 (2)
4	・ ピストンピン(2)
5	・ サークリップ(4)

プッシュロッドの交換/点検修理

1. サービスマニュアルの「エンジン」のセクションを参照してください。

注記

プッシュロッドの取り付けまたは取り外し方法については、該当するサービスマニュアルを参照してください。プッシュロッドはインテークおよびエキゾーストとマークされています。

プッシュロッドは向きが決まっています。プッシュロッドの大きい端がリフターソケット側にくるようにしてください。

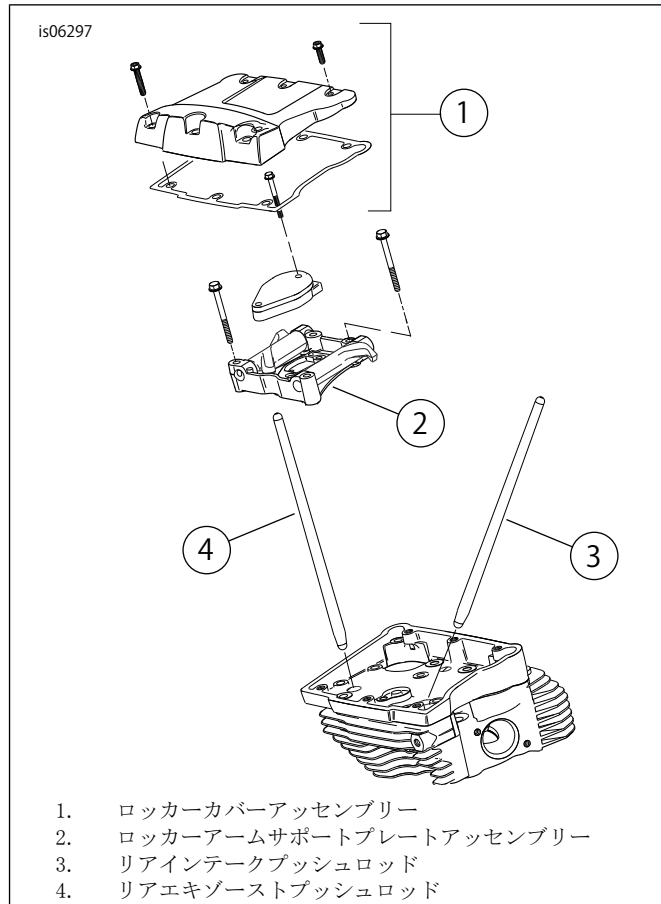


図6。プッシュロッド

1. ロッカーカバーアッセンブリー
2. ロッカーアームサポートプレートアッセンブリー
3. リアインテークプッシュロッド
4. リアエキゾーストプッシュロッド

シリンダーヘッドの交換/点検

1. サービスマニュアルの「エンジン」のセクションを参照してください。

注記

「図9」を参照してください。交換用シリンダーヘッド(1)には、「CNC PORTED」のメダリオンが付いています。希望する場合は、「120R」のメダリオン(12)を再使用するか、新しいものを購入してください。

2. Loctite 246 Medium Strength/High Temperature Threadlocker and Sealer (Loctite 246中強度/高温スレッドロッカーシーラント) (別売り)をスクリューに塗り、「120R」のメダリオンを取り付けます。1.1-2.3 N·m (10-12 in-lbs)のトルク値で締め付けます。

is06774c

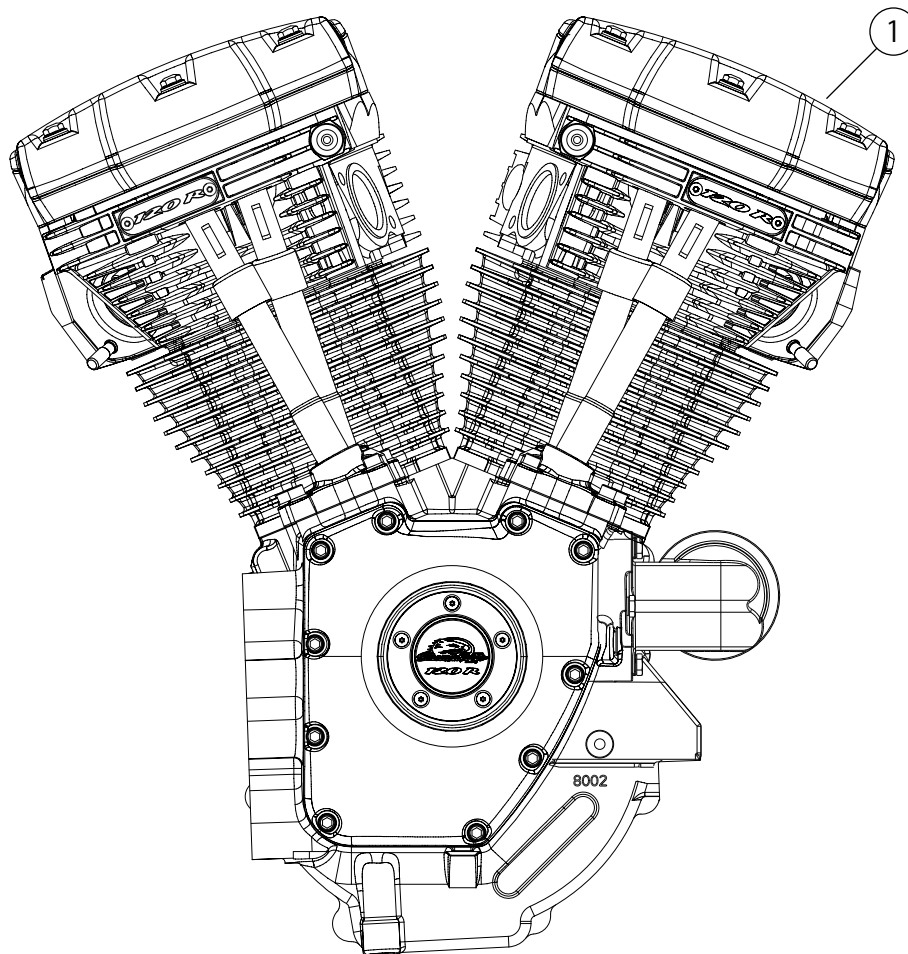


図7。エンジンアッセンブリー、SE120Rコンプリート

表11。SE120RScream'n' EagleProレース用クレートエンジン

アイテム	詳細(数量)	部品番号
1	エンジンアッセンブリー、コンプリート	19289-12

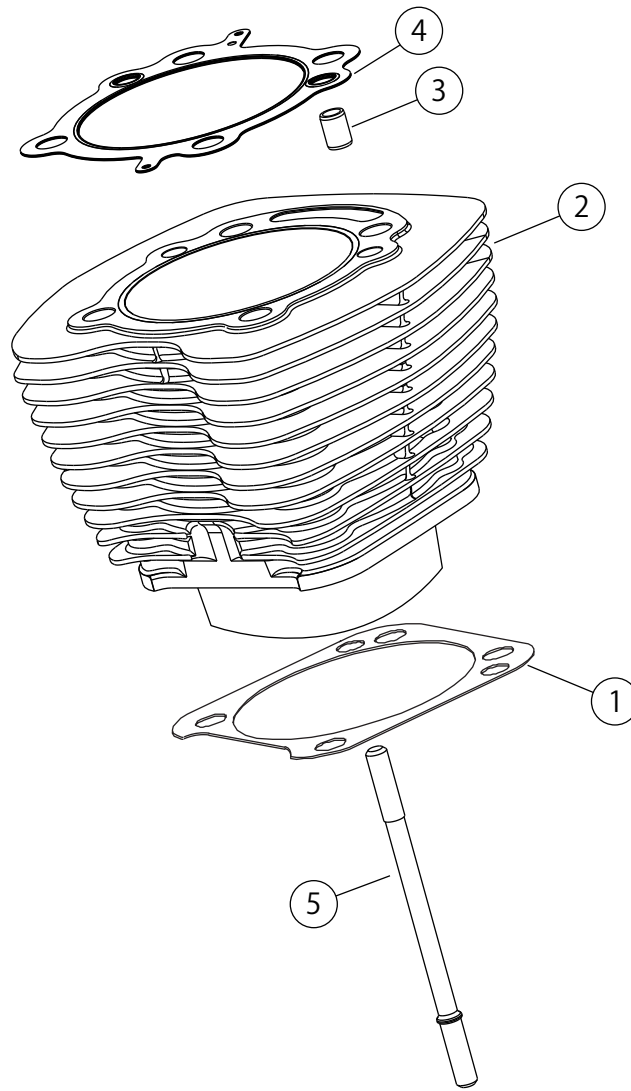


図8。交換用パーツ：SE120RScreamin' EagleProレース用クレータエンジン

表12。交換用パーツ：SE120RScreamin' EagleProレース用クレータエンジン

アイテム	詳細(数量)	部品番号
1	ベースガスケット、シリンダー(2)	16736-04A
2	SEシリンダーキット、4.060インチ、(黒) (アイテム1、3、4、1105、1086Aを含む)	16550-04C
3	ノックピン、リング(4)	16595-99A
4	ガスケット、シリンダーヘッド(2)	16104-04
5	スタッド、シリンダー(8)	16834-99A
6	ガスケットキット、エンジンのオーバーホール(シリンダーヘッドガスケット、ベースガスケット、バルブステムシールは含まない) (非表記)	17053-99C
7	ガスケットキット、トップエンド(シリンダーヘッドガスケット、ベースガスケット、バルブステムシールは含まない) (非表記)	17052-99C

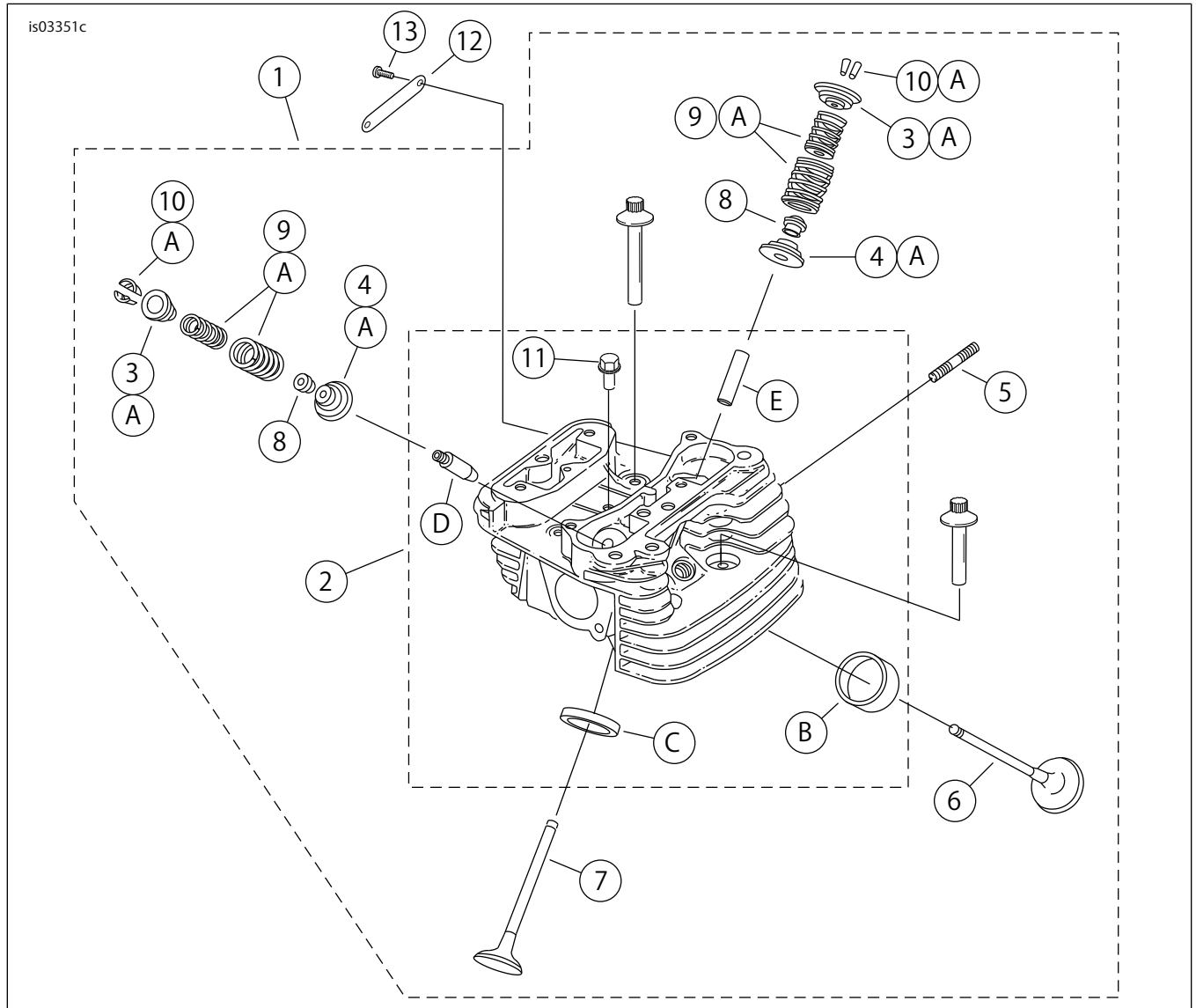


図9。交換用パーツ：SE120RScreamin' EagleProレース用クレートエンジン

表13。交換用パーツ：SE120RScreamin' EagleProレース用クレートエンジン

アイテム	詳細(数量)	部品番号
1	シリンダーヘッドアッセンブリー、「CNCPORTED」メダリオンが付いたリア(アイテム2から11を含む)	16921-11
	シリンダーヘッドアッセンブリー、「CNCPORTED」メダリオンが付いたフロント(アイテム2から11を含む)	16917-11
2	・ シリンダーヘッド(機械加工、アイテムB、C、D、E取り付け済)	別売りなし
3	・ カラー、バルブスプリング、アッパー(4)	サービスキットを参照
4	・ カラー、バルブスプリング、ロア(4)	サービスキットを参照
5	・ スタッド、エキゾーストポート(4)	16715-83
6	・ インテークバルブ(2)	18190-08
7	・ エキゾーストバルブ(2)	18183-03
8	・ シール、バルブ(4)	18046-98
9	・ バルブスプリングユニット(4)	サービスキットを参照
10	・ リテーナー、バルブカラー(8)。キット18281-02Aにも付属	18240-98
11	・ 自動コンプレッションリリースプラグ(2)	16648-08

表13。交換用パーツ：SE120RScreamin' EagleProレース用クレートエンジン

アイテム	詳細(数量)	部品番号
12	メダリオン、「120R」	17136-10
13	スクリュー、ボタンヘッド、トルクス(2)	94634-99
14	スクリュー、内部スレッド、3-3/16インチ(4)	16478-85A
15	スクリュー、内部スレッド、1-7/8インチ(4)	16480-92A
16	スパークプラグ(非表記)(2)	32186-10
サービスキット:		
A	バルブスプリングキット、Screamin' Eagle	18281-02A
以下のScreamin' Eagleパーツは別売りです。		
B	バルブシート、インテーク	18191-08
C	バルブシート、エキゾースト	18048-98A
D	バルブガイド、インテーク(交換用)	
	・ (+0.003インチ)	18158-05
	・ (+0.002インチ)	18156-05
	・ (+0.001インチ)	18154-05
E	バルブガイド、エキゾースト(交換用)	
	・ (+0.003インチ)	18157-05
	・ (+0.002インチ)	18155-05
	・ (+0.001インチ)	18153-05

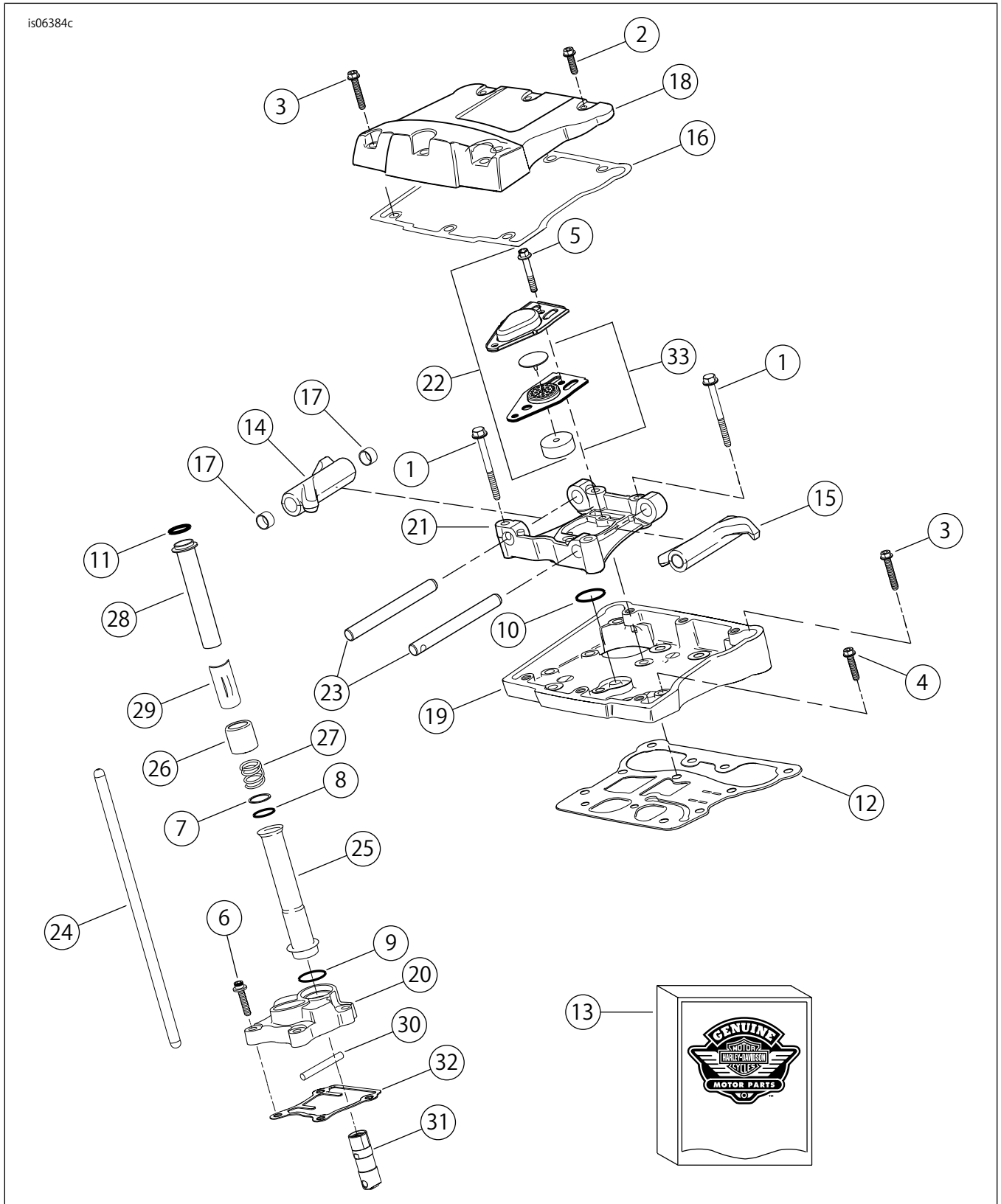


図10。SE120RScreamin' EagleProレース用クレートエンジン

表14。交換用パーツ：SE120RScreamin' EagleProレース用クレートエンジン

アイテム	詳細(数量)	部品番号
1	スクリュー5/16-18X2-1/2六角フランジヘッド(グレード8)(8)	1039
2	スクリュー5/16-18X1.0六角ヘッド、ロックパッチ付き(6)	3692A

表14。交換用パーツ:SE120RScreamin' EagleProレース用クレートエンジン

アイテム	詳細(数量)	部品番号
3	スクリュー5/16-18X1-3/4六角ヘッド、ロックパッチ付き(10)	3693A
4	スクリュー5/16-18X1-1/4六角フランジヘッド、ロックパッチ付き(8)	3736B
5	スクリュー1/4-20X1-11/16六角ヘッド(グレード8)、ロックパッチ付き(4)	4400
6	スクリュー、1/4-20X1ソケットヘッド、ロックパッチ付き(8)	4741A
7	ワッシャー、11/16x29/32x1/32(4)	6762B
8	Oリング、プッシュロッドカバー(4)	11132A
9	Oリング、プッシュロッドカバー(4)	11145A
10	Oリング(2)	11270
11	Oリング(4)	11293
12	ガスケット、ロッカーハウジング(2)	16719-99B
13	ガスケットキット、カムサービス	17045-99D
14	ロッカーアーム、フロントインテーク、リアエキゾースト、ブッシング付き(2)	17360-83A
15	ロッカーアーム、リアインテーク、フロントエキゾースト、ブッシング付き(2)	17375-83A
16	ガスケット、ロッカーカバー(2)	17386-99A
17	ブッシング、ロッカーアーム(8)	17428-57
18	ロッカーカバー、(クローム)(2)	17572-99
19	ロッカーハウジング、(クローム)(2)	17578-10
20	リフターカバー、フロント(クローム)	17964-99
	リフターカバー、リア(クローム)	17966-99
21	サポート、ロッカーアーム(2)	17594-99
22	ブリーザーアセンブリー(2)	17025-03A
23	シャフト、ロッカーアーム(4)	17611-83
24	パーフェクトフィットプッシュロッドキット(+0.030インチ)	18401-03
25	カバー、プッシュロッド、ロア(4)	17939-99
26	キャップ、カバースプリング(4)	17945-36B
27	スプリング、プッシュロッドカバー(4)	17947-36
28	カバー、プッシュロッド、アッパー(4)	17948-99
29	リテーナー、スプリングキャップ(4)	17968-99
30	ピン、回転防止(2)	18535-99
31	油圧リフターキット(4つのリフターを含む)	18572-13
32	ガスケット、リフターカバー(2)	18673-07
33	バッフルアセンブリー、ブリーザー(2)	26500002

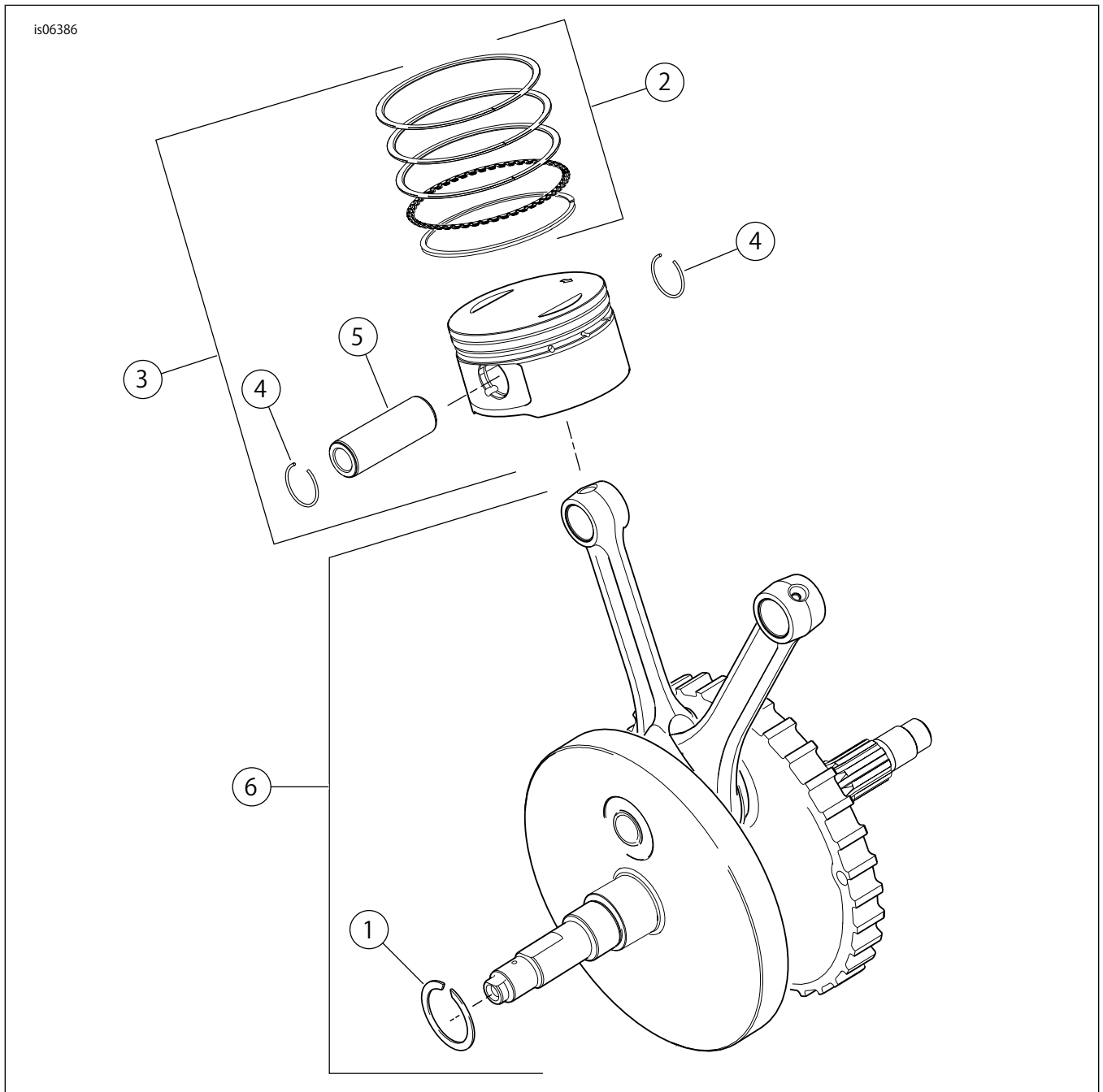


図11。交換用パーツ、SE120R Screamin' Eagle Pro レース用クレートエンジン

表15。交換用パーツ：SE120R Screamin' Eagle Pro レース用クレートエンジン

アイテム	詳細(数量)	部品番号
1	リテーニングリング	11177A
2	ピストンリングセット、スタンダード(2) ピストンリングセット、0.010インチオーバーサイズ(2)	22526-10 22529-10
3	ピストンキット、フロントおよびリア、リングセット、ピストンピン、ロックリング、スタンダード付き ピストンキット、フロントおよびリア、リングセット、ピストンピン、ロックリング、0.010インチオーバーサイズ付き	22574-10 22576-10
4	ロックリング、ピストンピン(4)	22097-99
5	ピストンピン(2)	22310-10
6	フライホイールアッセンブリーキット	24100007

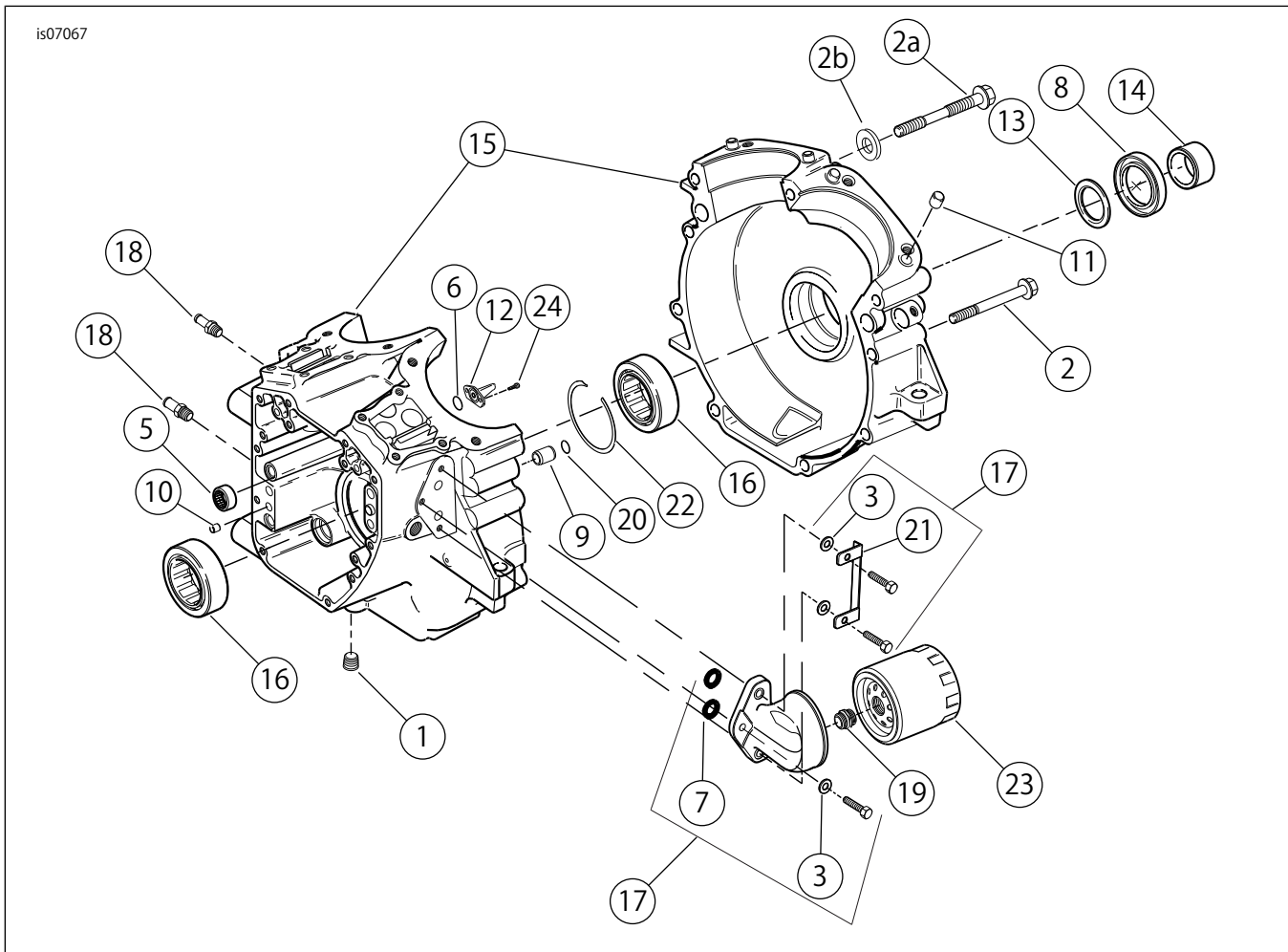


図12。交換用パーツ：SE120RScreamin' EagleProレース用クレートエンジン

表16。交換用パーツ：SE120RScreamin' EagleProレース用クレートエンジン

アイテム	詳細(数量)	部品番号
1	プラグ(3)	765
2	スクリュー、5/16-18x3.0インチ、六角フランジヘッド、(8)	895
2a	スクリュー、トップセンタークランクケース	1105
2b	ワッシャー、シーリング	1086A
3	ワッシャー(3)	6099
4	ワッシャー1-1/4x1-53/64x1/8(2)	8972
5	ニードルベアリングキット、(キットには2つ入っています。)	24017-10
6	0リング(2)	10930
7	0リング(2)	11293
8	オイルシール	12068
9	ノックピン(2)	16574-99A
10	ノックピン(2)	16589-99A
11	ノックピン(4)	16595-99A
12	ピストンクーリングジェット、10930付き(2)	22315-06A
13	ベアリングキット、左側、8972、24605-07、35114-02、およびインナーレース付き	24004-03B
14	スペーサー、スプロケットシャフト(Dynaモデルのみ)	24038-03
15	クランクケースセット、(黒)、5、12、13、16、22、24、3983ボルト(非表記)	24400031
16	ベアリング、メイン(2)	24605-07
17	オイルフィルターマウントキット、ロックプレートキット、アダプターおよび0リング付き	26261-99
18	フィッティング、ストレート(3)	26314-99
19	アダプター、オイルフィルター	26352-95A
20	0リング(2)	26432-76A
21	ロックプレートキット、スクリュー、0リングおよびワッシャー付き	35071-99
22	リテーニングリング	35114-02

表16。交換用パーツ：SE120RScreamin' EagleProレース用クレートエンジン

アイテム	詳細(数量)	部品番号
23	オイルフィルター(クローム)	63798-99A
24	スクリュー、トルクス®8-32x3/8 (4)	68042-99

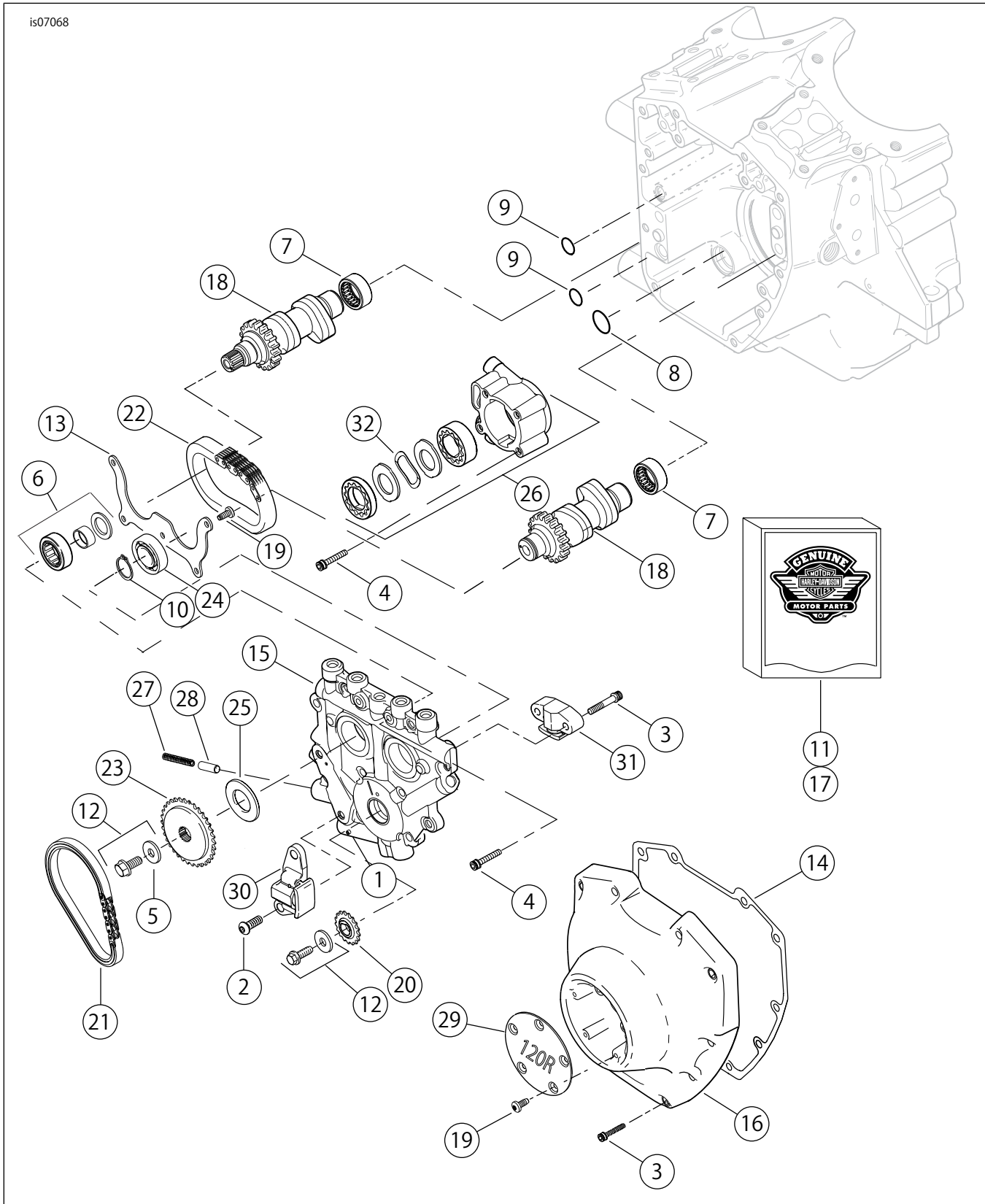


図13。交換用パーツ：SE120RScreamin' EagleProレース用クレートエンジン

表17。交換用パーツ:SE120RScreamin' EagleProレース用クレートエンジン

アイテム	詳細(数量)	部品番号
1	ロールピン	601
2	スクリュー、プライマリーカムチェーンテンショナー(2)	942
3	スクリュー、カムカバー、1/4-20x1-1/4、ロックパッチ刻み付き(グレード8)(10) スクリュー、セカンダリーカムテンショナー、1/4-20x1-1/4、ロックパッチ刻み付き(グレード8)(2)	4740A 4740A
4	スクリュー、1/4-20X1ソケットヘッド、ロックパッチ付き(8)	4741A
5	ワッシャー、3/8x1-1/8x7/32	6294
6	ベアリングアッセンブリー、ベアリング、インナーレース、ワッシャー、Oリング付き	8983
7	ニードルベアリングキット、(キットには2つ入っています。)	24017-10
8	Oリング	11293
9	Oリング(2)	11301
10	リテーニングリング	11494
11	ガスケットキット、カムサービス	17045-99D
12	カムドライブスプロケットリテンションキット(6294、スクリュー、ワッシャーを含む)	25566-06
13	プレート、ベアリング固定	1200018
14	ガスケット、カムカバー	25244-99A
15	カムサポートプレート、バイパスバルブ付き	25400018
16	カムカバー(クローム)	25369-01B
17	カムシャフトチェーンおよびファスナーキット、25566-06、25673-06、25675-06、および25728-06付き	25585-06
18	カムシャフト、フロントおよびリアキット、SE266E	25400029
19	スクリュー、8-32x3/8トルクスヘッド(5)	68042-99
20	スプロケット、クランクシャフトのカムドライブ、17T	25673-06
21	チェーン、プライマリーカムドライブ	25675-06
22	チェーン、セカンダリーカムドライブ	25607-99
23	スプロケット、カムドライブ、34T	25728-06
24	ボールベアリング	8990A
25	スペーサー、カムドライブスプロケットアライメント0.287インチ厚 スペーサー、カムドライブスプロケットアライメント0.297インチ厚 スペーサー、カムドライブスプロケットアライメント0.307インチ厚 スペーサー、カムドライブスプロケットアライメント0.317インチ厚 スペーサー、カムドライブスプロケットアライメント0.327インチ厚 スペーサー、カムドライブスプロケットアライメント0.337インチ厚 スペーサー、カムドライブスプロケットアライメント0.347インチ厚 スペーサー、カムドライブスプロケットアライメント0.357インチ厚	25722-00 25723-00 25721-00 25719-00 25717-00 25725-00 11889 11890
26	オイルポンプアッセンブリー	62400001
27	スプリング、安全バルブ	26210-99
28	安全バルブ、オイルポンプ	26400-82B
29	カバー、120R	25495-10
30	チェーンテンショナー、プライマリーカムドライブチェーン	39968-06
31	チェーンテンショナー、予備カムドライブチェーン	39969-06
32	スプリング、セパレーター	40323-00