



## CUSTOM TOURING-SOUNDSYSTEM

### ALLGEMEINES

Es wird **nachdrücklich angeraten** diesen Satz von einem Harley-Davidson-Vertragshändler einbauen zu lassen.

### Satz-Nummer

76000209

### Modelle

Modell-Passungsinformationen sind im P&A-Einzelhandelskatalog oder im Abschnitt „Parts and Accessories“ (Teile und Zubehör) der Website [www.harley-davidson.com](http://www.harley-davidson.com) (nur Englisch) zu finden.

#### HINWEIS

*Die Verstärker und Lautsprecher in diesem Teilesatz sind Teil eines Systems mit einer Impedanz von einem Ohm und sind NUR zum Einsatz mit Custom Touring-Soundsystem und dem hochentwickelten Soundsystem-AM/FM/CD-Radiosatz bei bestimmten Passungen vorgesehen. Siehe P&A-Einzelhandelskatalog oder im Abschnitt „Parts and Accessories“ (Teile und Zubehör) von [www.harley-davidson.com](http://www.harley-davidson.com) (nur Englisch).*

*Verwendung dieser Lautsprecher an Harley-Davidson Audio-Systemen bis 2005 **WIRD zu permanenten Schäden** an diesen Systemen führen.*

### Einbauanforderungen

Zum ordnungsgemäßen Einbau dieses Satzes müssen ENTLÜFTETE untere Harley-Davidson-Verkleidungen einzeln gekauft und eingebaut werden (falls das Fahrzeug derzeit mit NICHT ENTLÜFTETEN unteren Verkleidungen ausgestattet ist, müssen diese ersetzt werden). Siehe P&A-Einzelhandelskatalog oder im Abschnitt „Parts and Accessories“ (Teile und Zubehör) von [www.harley-davidson.com](http://www.harley-davidson.com) (nur Englisch).

Der Austausch von Satteltaschendeckeln ist erforderlich.

Eine Bohrschablone (Teile-Nr. 76000265, einzeln erhältlich) ist zum einfacheren Bohren der inneren Satteltaschenwand erhältlich. **Bei Verwendung mit dem Satteltaschenschutzbügelsatz mit zwei Schienen aus Chrom** (Teile-Nr., 90862-09 oder 91216-97), **muss** die Bohrschablone anstelle der folgenden Anweisungen unter **Bohrarbeiten an Satteltasche** verwendet werden. Das ist dargestellt in Abbildung 5.

Diese Bausätze sind bei einem Harley-Davidson-Händler erhältlich.

RTV-Dichtmittel ist erforderlich für den ordnungsgemäßen Einbau dieses Satzes.

Wenn das Fahrzeug **DERZEIT MIT unteren Verkleidungen AUSGESTATTET** ist, werden zwei Gummiunterlegscheiben (Teile-Nr. 7415A) benötigt.

#### HINWEIS

*Durch den Kauf dieses Satzes sind Sie berechtigt, eine speziell entwickelte Equalizer-Software zu erhalten, die gemeinsam mit dem hochentwickelten Soundsystem verwendet wird. Diese einzigartige Equalizer-Software optimiert die Leistung und den Frequenzgang des Lautsprechers!*

*Auch wenn dieser Satz nicht von einem Harley-Davidson-Händler eingebaut wird, ist diese spezielle Equalizer-**Software** über den Digital Technician II von einem beliebigen Händler kostenlos erhältlich. Für das Aktualisierungsverfahren kann der Arbeitsstundensatz des Händlers verrechnet werden.*

#### ⚠️ WARNUNG

**Die Sicherheit von Fahrer und Sozius hängt vom korrekten Einbau dieses Satzes ab. Die entsprechenden Verfahren im Werkstatthandbuch befolgen. Falls es nicht möglich ist, dieses Verfahren selbst durchzuführen, bzw. nicht die richtigen Werkzeuge vorhanden sind, muss der Einbau von einem Harley-Davidson Händler durchgeführt werden. Unsachgemäßer Einbau dieses Satzes kann zu schweren oder tödlichen Verletzungen führen. (00333b)**

#### HINWEIS

*Diese Einbauanleitung bezieht sich auf Informationen aus dem Werkstatthandbuch. Für diesen Einbau ist ein Werkstatthandbuch für das jeweilige Modelljahr und Motorradmodell erforderlich. Zusätzlich wird eine Beilage zum Werkstatthandbuch für FLHXSE-Modelle ab Modelljahr 2012 empfohlen. Beide sind bei einem Harley-Davidson-Händler erhältlich.*

### Elektrische Überlastung

#### HINWEIS

**Zu viele elektrische Nebenverbraucher können das Ladesystem des Fahrzeugs überlasten. Wenn alle elektrischen Nebenverbraucher zusammen mehr Strom verbrauchen, als das Ladesystem des Fahrzeugs erzeugen kann, kann der Stromverbrauch zum Entladen der Batterie und zur Beschädigung des elektrischen Systems des Fahrzeugs führen. (00211d)**

#### ⚠️ WARNUNG

**Beim Einbau elektrischer Zubehörartikel ist darauf zu achten, dass die maximale Nennstromstärke der Sicherung für den jeweiligen Stromkreis nicht überschritten wird. Eine Überschreitung der maximalen Nennstromstärke kann elektrische Störungen hervorrufen, was zu schweren oder tödlichen Verletzungen führen kann. (00310a)**



Das Custom Touring-Soundsystem benötigt bis zu **16 A** zusätzliche Stromstärke aus der Elektranlage.

## Inhalt des Satzes

Siehe Abbildung 9, Abbildung 10, Tabelle 2, Abbildung 11 und Tabelle 3 für Komponenten der Fahrzeugvorderseite.

Siehe Abbildung 12, Tabelle 4 und Tabelle 5 für Komponenten der Fahrzeughinterseite.

## VORBEREITUNG

### HINWEIS

*Für Fahrzeuge, die mit Sicherheitssirene ausgerüstet sind:*

- **ab 2007:** Sicherstellen, dass der Handsfree-Schlüsselanhänger zugegen ist. Den Zündschalter auf IGNITION (Zündung) stellen.
- **2006:** Die Sirene mit dem Schlüsselanhänger entschärfen.

### ▲ WARNUNG

**Um keinen Kraftstoff zu verspritzen, unter hohem Druck stehenden Kraftstoff aus dem System entleeren, bevor die Kraftstoffzufuhrleitung abgezogen wird. Benzin ist äußerst leicht entflammbar und hochexplosiv, was zu schweren oder tödlichen Verletzungen führen kann. (00275a)**

1. Die Anweisungen im Werkstatthandbuch zum Entleeren der Hochdruck-Kraftstoffzufuhrleitung befolgen und die Kraftstoffzufuhrleitung entfernen.

### ▲ WARNUNG

**Um ein versehentliches Anlassen des Fahrzeugs zu vermeiden, vor Durchführung der Arbeiten zuerst die Hauptsicherung ausbauen, da es sonst zu schweren oder tödlichen Verletzungen kommen kann. (00251b)**

2. Die Hauptsicherung gemäß den Anweisungen im Werkstatthandbuch ausbauen.
3. Den Sitz ausbauen. Alle Sitzbefestigungsteile aufbewahren.

### ▲ WARNUNG

**Bei der Wartung der Kraftstoffanlage nicht rauchen und offene Flammen sowie Funken vermeiden. Benzin ist äußerst leicht entflammbar und hochexplosiv, was zu schweren oder tödlichen Verletzungen führen kann. (00330a)**

4. Die Anweisungen im Werkstatthandbuch befolgen und die Instrumentenkonsole (sofern vorhanden) vom Kraftstofftank entfernen.
5. Anweisungen zum Ausbau des Kraftstofftanks sind im Werkstatthandbuch zu finden.
6. Die Rasten an der Abdeckung der Kabelwanne lösen und die Abdeckung abnehmen.

### HINWEIS

*Für Modelle OHNE untere Verkleidungen oder Modelle mit NICHT ENTLÜFTETEN unteren Verkleidungen müssen*

*ENTLÜFTETE untere Verkleidungen einzeln gekauft werden.*

7. **Mit unteren Verkleidungen ausgestattete Modelle:** Die unteren Verkleidungen gemäß den Anweisungen im Werkstatthandbuch ausbauen. Die Gummiunterlegscheiben an den Verkleidungsunterseiten entsorgen.
8. **ALLE Modelle:** Die Anweisungen im Werkstatthandbuch zum Ausbauen der Außenverkleidung und Windschutzscheibe befolgen.

## EINBAU DES VERKLEIDUNGSLAUTSPRECHERS

### Obere Verkleidungslautsprecher ausbauen und ersetzen

1. Die Originallautsprecher gemäß den Anweisungen im Werkstatthandbuch aus der Innenverkleidung ausbauen.

### HINWEIS

*Den Fahrzeugkabelbaum noch nicht an den Lautsprecher-Kabelschuhkontakten anschließen.*

2. Siehe Abbildung 9. Die Anweisungen im Werkstatthandbuch befolgen und die **neuen** Schrauben (2) aus dem Satz verwenden, um die **neuen** Lautsprecher (1) mit 133 mm (5.25 in) Durchmesser in der Innenverkleidung einzubauen. Die Schrauben auf ein Drehmoment von 1,8–2 N·m (16–18 in-lbs) anziehen.

### Entfernen und Umplatzieren der Zusatzanzeigen

### HINWEIS

- Die folgenden Abschnitte beschreiben die vorgeschlagene Anordnung; den Ausbau der Lufttemperatur- und Öldruckanzeigen (falls vorhanden) aus dem Fahrzeug, die Umplatzierung der Kraftstoffstandanzeige und des Voltmeters an die unteren Positionen, und den Einbau der neuen Hochtonlautsprecher in den beiden oberen Positionen für Zusatzanzeigen. Die Hochtonlautsprecher und ein **beliebiges** Paar der vier Anzeigen können jedoch in jeder gewünschten Position eingebaut werden.
- Die Steckverbinder sind im Werkstatthandbuch durch Nummern und Buchstaben **in eckigen Klammern** gekennzeichnet.

1. **Ohne untere Anzeigen:** Die Kunststoffstopfen aus den unteren Löchern der Innenverkleidung entfernen. **Mit unteren Anzeigen:** Siehe Abbildung 9. Die Steckverbinder der Öldruckanzeige [113] und der Leuchte [112] abklemmen. Zwei Sechskantmutter (D) und die Sicherungsschelle (C) entfernen, und die Anzeige (B) aus der rechten unteren Öffnung in der Innenverkleidung ausbauen. Die Steckverbinder der Lufttemperaturanzeige [115] und der Leuchte [114] abklemmen und die Anzeige (A) auf die gleiche Weise ausbauen.
2. **Alle Versionen:** Die Steckverbinder der Kraftstoffstandanzeige [117] und der Leuchte [116] abklemmen. Zwei Mutter und die Sicherungsschelle entfernen und die Kraftstoffstandanzeige (A) aus der linken oberen Öffnung in der Innenverkleidung ausbauen.

3. Die Kraftstoffstandanzeige in die linke untere Öffnung einbauen. Die Sicherungsschelle über die Bolzen schieben. Sicherstellen, dass die Zunge der Sicherungsschelle im Schlitz an der Unterseite der Innenverkleidungsbohrung einrastet.
4. Die Sechskantmuttern lose auf den Bolzen anbringen. Überprüfen, ob die Anzeige korrekt ausgerichtet ist und die Muttern auf ein Drehmoment von 1,2–2,2 N·m (10–20 **in-lbs**) anziehen. Die Steckverbinder der Kraftstoffstandanzeige [117] und der Leuchte [116] anschließen.
5. Die Steckverbinder der Voltmeter-Anzeige [111] und der Leuchte [110] abklemmen und das Voltmeter (B) auf die gleiche Weise zur rechten unteren Öffnung umplatzieren.

## Hochtonlautsprecher der Verkleidung einbauen

1. Siehe Abbildung 9. Zwei Hochtonlautsprecher (3) aus dem Satz und die zwei Sicherungsschellen (C) und vier Sechskantmuttern (D) der aus dem Fahrzeug ausgebauten Anzeigen bereit legen. **Für Motorräder, die nur ZWEI Zusatzanzeigen hatten**, sind zwei zusätzliche Sicherungsschellen (Teile-Nr. 67352-96A) sowie vier zusätzliche Sechskantmuttern (Teile-Nr. 67043-96) erforderlich.
2. Die Hochtonlautsprecher in die linken und rechten oberen Öffnungen in der Innenverkleidung einbauen. Die Sicherungsschelle über die Bolzen der Hochtonlautsprecher schieben. Sicherstellen, dass die Zunge der Sicherungsschelle im Schlitz an der Unterseite der Innenverkleidungsbohrung einrastet.
3. Die Sechskantmutter auf die Bolzen aufsetzen und auf ein Drehmoment von 1,2–2,2 N·m (10–20 **in-lbs**) anziehen.

## Einbau des Verkleidungsverstärkers und der Module

### HINWEIS

- Falls ein anderes Modul über dem Radio auf der Bremshebel-Seite eingebaut ist, muss **dieses** Modul gemäß den mitgelieferten Anweisungen auf die Kupplungshebel-Seite des Radios umplatziert werden.
- Falls ein anderes Modul über dem Radio auf der Kupplungshebel-Seite eingebaut ist, muss **dieses** Modul gemäß den mitgelieferten Anweisungen umplatziert werden. Ein iPod-Modul, das über dem Radio auf der Kupplungshebel-Seite eingebaut ist, kann gemäß den später folgenden Anweisungen zur rechten Satteltasche umplatziert werden.

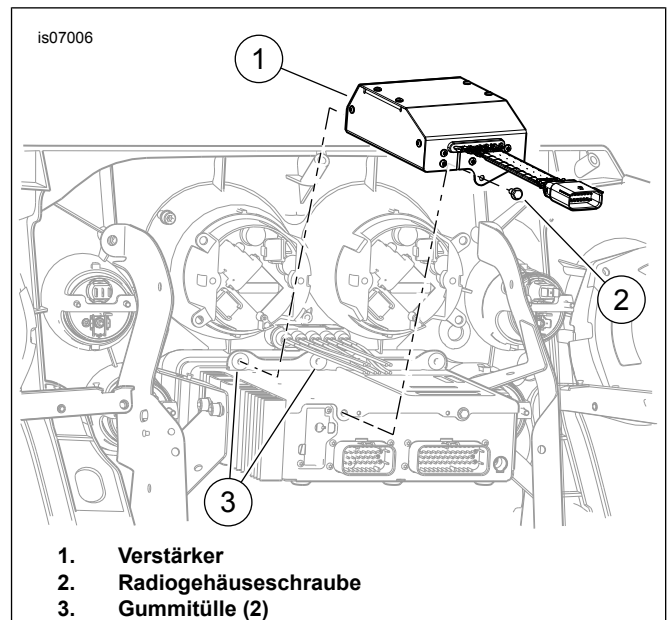


Abbildung 1. Einbau des vorderen Verstärkers

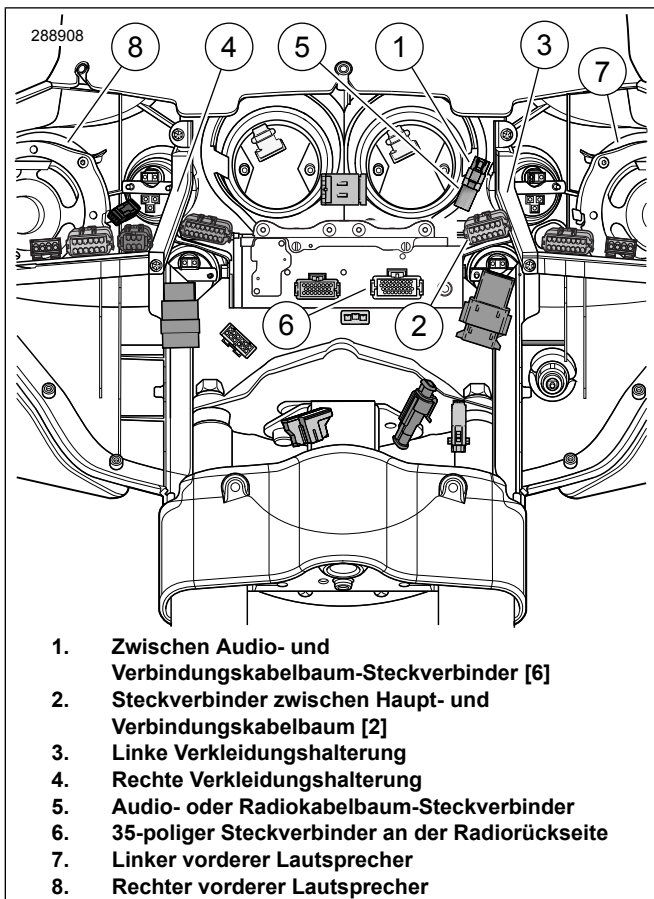
1. Siehe Abbildung 1. Die Schraube (2) an der Rückseite des Radios entfernen.
2. Den Verstärker (1) so auf das AM/FM-Radiogehäuse setzen, dass die Metallkegel an einem Ende des Moduls fest in die Gummitüllen (3) links außen (Bremshebelseite) an der Radiovorderseite passen.
3. Der Verstärker mit der Radiogehäuseschraube (2) am Radio befestigen. Auf ein Drehmoment von 4–5,1 N·m (35–45 **in-lbs**) anziehen.

## Einbau und Verlegung des Kabelbaums

### HINWEIS

Siehe Abbildung 2. Die Lage des schwarzen 6-poligen Deutsch-Steckverbinders [6] (Teil 1) zwischen Audio- und Verbindungskabelbaum notieren, bevor der graue, 12-polige Steckverbinder [2] (Teil 2) verschoben wird.

1. Den grauen, 12-poligen Molex-Steckverbinder [2] zwischen Haupt- und Verbindungskabelbaum von der linken (Kupplungshebelseite) Verkleidungshalterung (Radio-Stützhalterung, Teil 3) entfernen.



1. Zwischen Audio- und Verbindungskabelbaum-Steckverbinder [6]
2. Steckverbinder zwischen Haupt- und Verbindungskabelbaum [2]
3. Linke Verkleidungshalterung
4. Rechte Verkleidungshalterung
5. Audio- oder Radiokabelbaum-Steckverbinder
6. 35-poliger Steckverbinder an der Radiorückseite
7. Linker vorderer Lautsprecher
8. Rechter vorderer Lautsprecher

**Abbildung 2. Steckverbinder an der Innenverkleidung (FL-HX, FLHT/C/U)**

2. Siehe Abbildung 11. Den Audiokabelbaum (10) aus diesem Satz bereitlegen.
3. Falls gegenwärtig am Buchsengehäuse des 6-poligen Fahrzeug-Steckverbinders [6B] und der 35-poligen Steckerbuchse [28A] auf der Rückseite des Radios ein Kabelbaum angeschlossen ist, diesen Kabelbaum aus dem Fahrzeug ausbauen. Siehe Abbildung 3 und Tabelle 1 Tabelle 1, Teil 1. Das 6-polige Audiokabelbaum-Pingehäuse [6A] (mit Beschriftung „CONNECTOR 6“) aus dem **neuen** Audiokabelbaum mit dem Buchsengehäuse des Fahrzeug-Steckverbinders [6B] verbinden.

#### HINWEIS

Sechs zusätzliche Zweige des Audiokabelbaums treten aus demselben Ende der großen Kabelführung (siehe Abbildung 11) aus:

- 45,7 cm (18 in) lang, mit Beschriftung „L. FAIRING SPKR (35F)“, mit 2-poliger Delphi Steckbuchse [35FB] (Teil 2) für linken Verkleidungslautsprecher.
- 33 cm (13 in) lang, mit Beschriftung „L. TWEETER (35T)“, mit 2-poliger Delphi Steckbuchse [35TB] (Teil 4) für linken Hochtonlautsprecher.
- 40,6 cm (16 in) lang, mit Beschriftung „L. LWR (35L)“, mit 2-poligem AMP-Buchsengehäuse [35LB] (Teil 6) für linken unteren Lautsprecher.
- 10,2 cm (4 in) lang, mit Beschriftung „AMP (149)“, mit 16-poligem Molex Buchsengehäuse [149B] (Teil 8) für vorderen Verstärker.

- 22,9 cm (9 in) lang, mit Beschriftung „IPOD (274F)“, mit 8-poligem Deutsch Buchsengehäuse [274F] (Teil 13) für optionales iPod Modul.

- 1,27 m (50 in) lang, zum Fahrzeugheck.

4. Siehe Abbildung 3 und Tabelle 1 Tabelle 1. Den 2-poligen Steckverbinder [35FB] (2) am linken Verkleidungslautsprecher anschließen. Den 2-poligen Steckverbinder [35TB] (4) am linken Hochtonlautsprecher anschließen.

5. Das 16-polige Molex Buchsengehäuse [149B] (8) am vorderen Verstärker anschließen.

6. Am anderen Ende der großen Kabelführung das 35-polige Amp (Tyco) Buchsengehäuse [28B] (Teil 9) an der offenen Steckerbuchse auf der Rückseite des Radios anschließen.

#### HINWEIS

Die Kabel, die im nächsten Schritt aus dem Buchsengehäuse [27B] entfernt werden, stammen vom früheren Lautsprecherstromkreis und sind nicht mehr stromführend.

7. Das **23-polige** Amp-Buchsengehäuse [27B] (Teil 10) an der Rückseite des Radios trennen. Den sekundären Klemmkeil nach den Anweisungen im Anhang des Werkstatthandbuchs öffnen. Die derzeit in Hohlräumen 1, 16, 17 und 18 vorhandenen Kabel entfernen und die vier abgeschlossenen Kabel (11) von der großen Kabelführung in die leeren Hohlräume des Buchsengehäuses wie folgt einsetzen:

- **Hellgrün/schwarzes** Kabel in Hohlraum 1.

- **Weiß/oranges** Kabel in Hohlraum 16.

- **Hellgrün/weißes** Kabel in Hohlraum 17.

- **Grau/rotes** Kabel in Hohlraum 18.

8. Den sekundären Klemmkeil nach den Anweisungen im Anhang des Werkstatthandbuchs schließen und das Buchsengehäuse wieder an der Steckerbuchse auf der Rückseite des Radios anschließen.

#### HINWEIS

Vier zusätzliche Zweige des Audiokabelbaums treten aus demselben Ende der großen Kabelführung aus (siehe Abbildung 11):

- 45,7 cm (18 in) lang, mit Beschriftung „R. FAIRING SPKR (34F)“, mit 2-poliger Delphi Steckbuchse [34FB] (Teil 3) für rechten Verkleidungslautsprecher.

- 33 cm (13 in) lang, mit Beschriftung „R. TWEETER (34T)“, mit 2-poliger Delphi Steckbuchse [34TB] (Teil 5) für rechten Hochtonlautsprecher.

- 40,6 cm (16 in) lang, mit Beschriftung „R. LWR (34L)“, mit 2-poligem AMP-Buchsengehäuse [34LB] (Teil 7) für rechten unteren Lautsprecher.

- 20,3 cm (8 in) lang, mit Beschriftung „XM (185X)“, mit 12-poligem Deutsch Buchsengehäuse [185X] (Teil 12) für optionales XM Satellitenradio-Modul.

9. Den 2-poligen Steckverbinder [34FB] (3) am rechten Verkleidungslautsprecher anschließen. Den 2-poligen Steckverbinder [34TB] (5) am rechten Hochtonlautsprecher anschließen.
10. Sofern vorhanden, das 12-polige Deutsch Buchsengehäuse [185X] (Teil 12) am XM Satellitenradio-Modul anschließen.

#### HINWEIS

*Das optionale iPod Modul kann entweder **in der vorderen Verkleidung** oder **in der rechten Satteltasche** montiert werden.*

11. **Falls ein iPod Modul in der vorderen Verkleidung montiert wird**, das 8-polige Deutsch Buchsengehäuse [274F] (Teil 13) am iPod Modul anschließen.
12. Den linken unteren Lautsprecherzweig des Audiokabelbaums (6, mit weiß/orangen und hellgrün/weißen Kabeln) entlang der linken Seite des Lenkkopfs zur linken Mitte des Motorschutzbügels abwärts verlegen. Den rechten unteren Zweig (7, mit grau/roten und hellgrün/schwarzen Kabeln) entlang der rechten Seite des Lenkkopfs zur rechten Mitte des Motorschutzbügels abwärts verlegen.

#### HINWEIS

*Die Steckverbinder [34LB] und [35LB] außerhalb der oberen Verkleidung positionieren, um sie einfach trennen zu können, wenn die unteren Verkleidungen ausgebaut werden.*

13. Den oberen Abschnitt des Audiokabelbaums mit Kabelbindern aus dem Satz an der nahegelegenen Verkabelung in der Verkleidung befestigen.

14. Den langen Zweig des Audiokabelbaums entlang der Kupplungshebel-Seite des Radios und nach hinten durch die Öffnungen in der Kabeldose neben andern Kabelbäumen am Hauptstrang des Fahrzeugs abwärts verlegen. Kabelbinder verwenden, um die anderen Kabelbäume in der Kabeldose zu befestigen.

#### ▲ WARNUNG

**Sicherstellen, dass der Lenker frei und ungehindert bewegt werden kann. Jede Behinderung des Lenkers kann bewirken, dass der Fahrer die Kontrolle über das Motorrad verliert, was zu schweren oder tödlichen Verletzungen führen kann. (00371a)**

- Darauf achten, dass die Kabel nicht angespannt werden, wenn der Lenker bis zum Anschlag nach links bzw. rechts eingeschlagen wird.
15. Den Kabelbaum entlang der rechten Seite des Batteriefachs verlegen. Den roten Sicherungshalter [43] (Teil 14), schwarzes Massekabel (15) und schwarz/grünes Massekabel (16) in den vorderen Bereich des Batteriefachs bringen. Den Sicherungshalter an einer einfach erreichbaren Stelle platzieren. Das vierpolige P&A-Buchsengehäuse [4B] (Artikel 17) und Steckverbinder B+ (18) im Bereich unter dem Sitz platzieren.
  16. Das Buchsengehäuse [4B] und das Pingehäuse [4A] auf dem Fahrzeug zusammenfügen. Steckverbinder B+ mit Steckverbinder [160B] am Fahrzeug zusammenfügen.
  17. Die schwarze Massekabelöse am linken Massebolzen [MASSE 1] befestigen. Die schwarz/grüne Massekabelöse am rechten Massebolzen [MASSE 2] befestigen.
  18. Die zwei langen Zweige nach hinten durch die Vorderseite des Hinterradschutzblech verlegen. Beide Zweige mit einem Kabelbinder am Rahmen befestigen.

is07163a

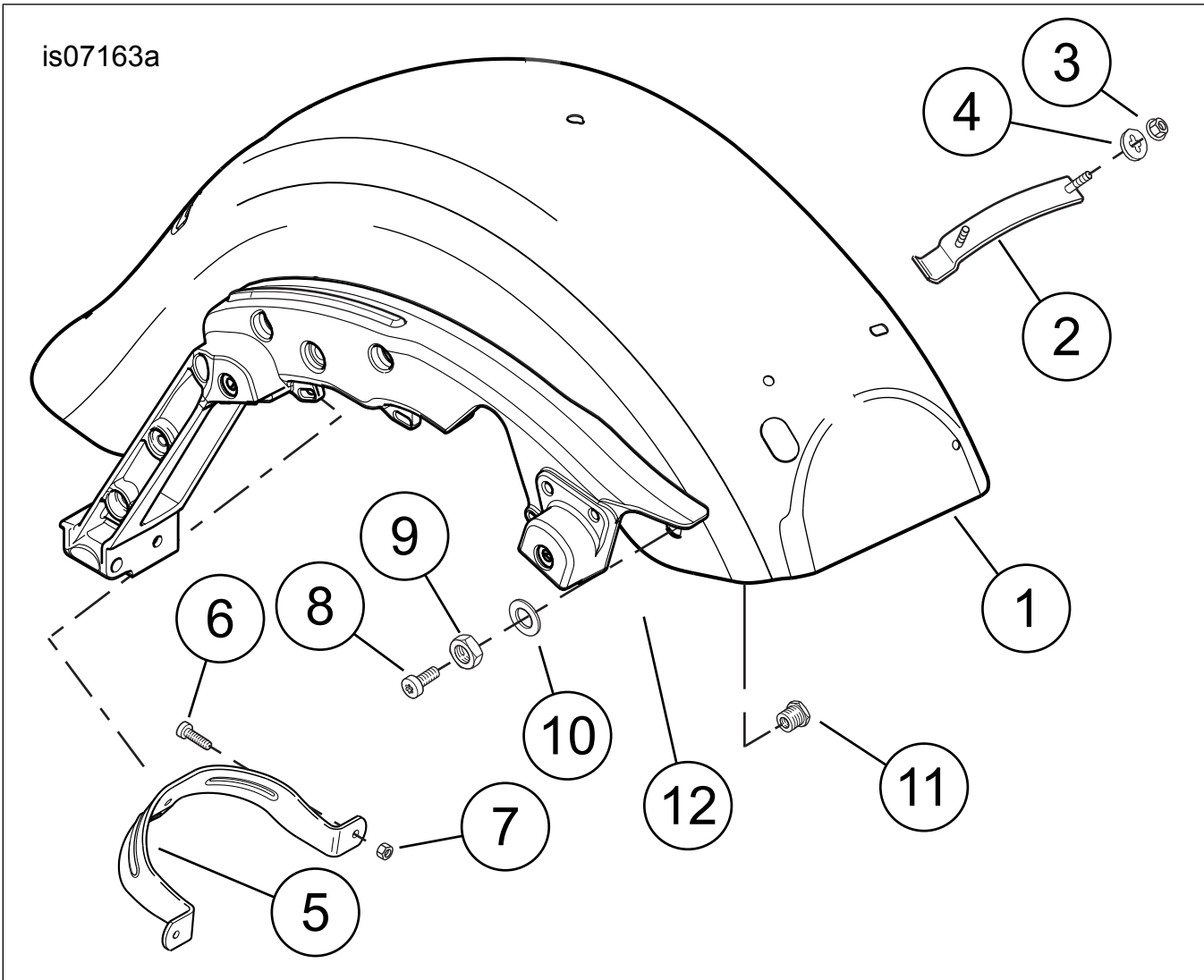


Abbildung 3. Stromlaufplan, Audiokabelbaum 69200321

Tabelle 1. Stromlaufplan, Audiokabelbaum 69200321

Angabe	Beschreibung
1.	6-poliges Pingehäuse [6A] zu Verbindungskabelbaum (mit Beschriftung „CONNECTOR 6“)
2.	2-polige Delphi Steckbuchse [35FB] zu linkem Verkleidungslautsprecher, mit Beschriftung „L. FAIRING SPKR (35F)“
3.	2-polige Delphi Steckbuchse [34FB] zu rechtem Verkleidungslautsprecher, mit Beschriftung „R. FAIRING SPKR (34F)“
4.	2-polige Delphi Steckbuchse [35TB] zu linkem Hochtonlautsprecher, mit Beschriftung „L. TWEETER (35T)“
5.	2-polige Delphi Steckbuchse [34TB] zu rechtem Hochtonlautsprecher, mit Beschriftung „R. TWEETER (34T)“
6.	2-poliges Amp Buchsengehäuse [35LB] für linken unteren Lautsprecher, mit Beschriftung „L. LWR (35L)“
7.	2-poliges Amp-Buchsengehäuse [34LB] für rechten unteren Lautsprecher, mit Beschriftung „R. LWR (34L)“
8.	16-poliges Molex Buchsengehäuse [149B] für vorderen Verstärker, mit Beschriftung „AMP (149)“
9.	35-poliges Buchsengehäuse [28B] zu Rückseite des Radios
10.	23-poliges Amp-Buchsengehäuse [27B] zu Rückseite des Radios
11.	Vier abgeschlossene Kabel von großer Kabelführung
12.	12-poliges Deutsch Buchsengehäuse [185X] für XM Satellitenradio-Modul, mit Beschriftung „XM (185X)“
13.	8-poliges Deutsch Buchsengehäuse [274F] für iPod Modul, mit Beschriftung „IPOD (274F)“
14.	Rotes Verstärker-Sicherungskabel [43B]
15.	Schwarze Massekabelöse
16.	Schwarz/grüne Massekabelöse
17.	4-poliger P&A Nebenverbrauchersteckverbinder [4B], mit Beschriftung „ACCY CONNECTOR 4“
18.	B+-Steckverbinder, mit Beschriftung „B+ (160)“
19.	Linker Satteltaschen-Steckverbinder [288B], mit Beschriftung „LH S'BAG (288)“
20.	Rechter Satteltaschen-Steckverbinder [289B], mit Beschriftung „RH S'BAG (289)“

## Modifizieren und Einbauen der entlüfteten unteren Verkleidungen

1. Siehe Abbildung 10. Die entlüfteten unteren Verkleidungen gemäß den Anweisungen im Werkstatthandbuch zerlegen, allerdings mit folgenden Ausnahmen:
  - a. Das Handschuhfach, die Klappe und das Halteseil (F) aus der unteren Verkleidung (E) gemäß den Anweisungen zum Zerlegen im Werkstatthandbuch ausbauen. Die Schrauben (J) aufbewahren.
  - b. Die Entlüftungsklappe (H) aus dem Handschuhfach ausbauen, die Anordnung und Ausrichtung der Befestigungsteile notieren.
  - c. Die Entlüftungsklappe auf dem **neuen** Lautsprechergehäuse (4) aus **diesem** Satz mit den soeben ausgebauten Befestigungsteilen in derselben Anordnung und Ausrichtung einbauen. Die Sicherungsmutter (I) gemäß den Anweisungen im Werkstatthandbuch festziehen.
2. Das Lautsprechergehäuse mit den drei in Schritt 1a entfernten Schrauben (J) an der unteren Verkleidung sichern. Die Schrauben auf ein Drehmoment von 2,3–2,8 N·m (20–25 in-lbs) anziehen.
3. Siehe Abbildung 4. Im oberen Teil der Verkleidung (1) ungefähr 25 mm (1.0 in) horizontal (2) und 12 mm (0.5 in) vertikal (3) vom Passflansch der unteren Verkleidungskappe (schattierte Fläche) messen und ein Loch mit 9,5 mm (3/8 in) Durchmesser (4) in die Innenwand des Handschuhfachs und Lautsprechergehäuses bohren. Siehe Abbildung 10. Eine Tülle (8) in das Loch in der Handschuhfachwand bohren.
4. Von der Innenseite die abgeschlossenen Kabel eines Lautsprecherkabelbaums der unteren Verkleidung (6) durch die große Öffnung in der Stirnseite des Lautsprechergehäuses und durch die Tülle in der Handschuhfachwand verlegen.

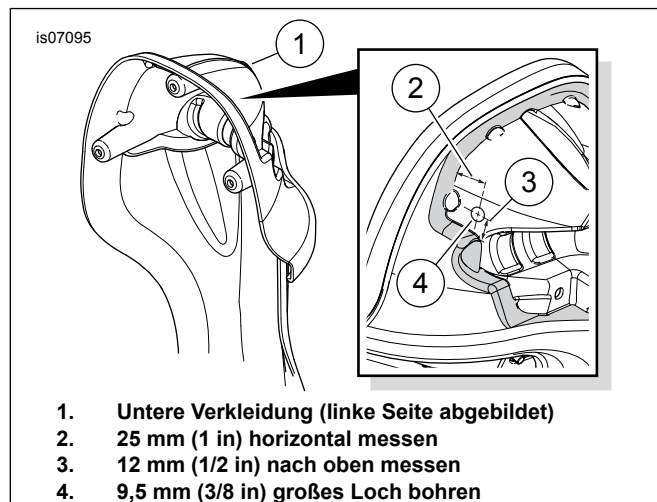


Abbildung 4. Loch für Lautsprecherkabel in untere Verkleidung bohren

5. Ein 2-poliges Pingehäuse (7) aus dem Satz entnehmen. Das rot/orange Kabel und den Kontakt des Pingehäuses gemäß den Anweisungen im Anhang des Werkstatthandbuchs in Hohlraum 1 einsetzen. Das hellgrüne Kabel und den Kontakt in Hohlraum 2 einsetzen.
6. Das Pingehäuse an das zugehörige Buchsengehäuse des Audiokabelbaums anschließen.
7. Die untere Verkleidung gemäß den Anweisungen im Werkstatthandbuch mit einer **neuen** Gummiunterlegscheibe (K, Teile-Nr. 7415A) am unteren Befestigungspunkt am Motorschutzbügel anbringen.
8. Das Buchsengehäuse an der Rückseite des Lautsprechers anschließen.
9. Die Verkleidungskappe (G) an der unteren Verkleidung positionieren, ausrichten und die untere Verkleidung gemäß den Anweisungen im Werkstatthandbuch einbauen.
10. Das Verfahren auf der anderen Seite des Fahrzeugs wiederholen.

## VORBEREITUNG DER SATTELASCHE

### Entfernen des Satteltaschendeckels

#### HINWEIS

- Alle Teile aus den Satteltaschen entfernen.
- Die Satteltaschen müssen nicht aus dem Fahrzeug ausgebaut werden, um das Verfahren zum **Entfernen des Deckels** durchzuführen.
- Darauf achten, dass der Satteltaschenboden beim Entfernen des Deckels nicht beschädigt wird.

1. Zwei Schrauben entfernen, um den Halteriemen **nur vom Satteltaschendeckel** zu lösen.
2. Fünf Schrauben entfernen, um den Deckel von der Satteltaschenklinke auszubauen. Die Klinke kann am Satteltaschenboden befestigt bleiben. Die Schrauben und die Rückplatte für den Einbau des **neuen** Satteltaschendeckels aufbewahren. Der entfernte Deckel kann entsorgt oder beiseite gelegt werden.
3. Verfahren für den verbleibenden Satteltaschendeckel wiederholen.

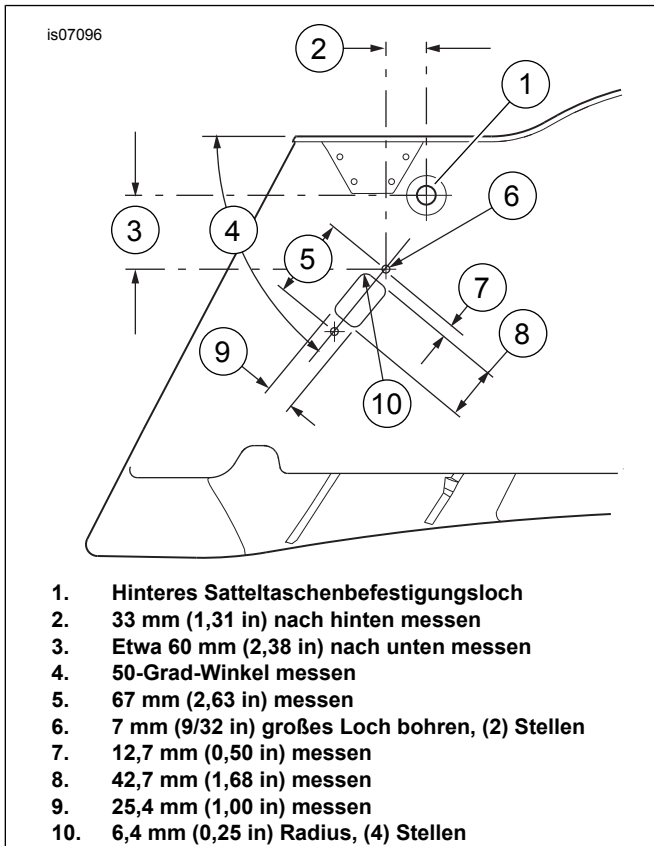
### Satteltaschenbohrung

1. Eine saubere Unterlage oder Decke auf der Arbeitsfläche ausbreiten, um die lackierten Oberflächen der Satteltasche zu schützen.
2. Einen Satteltaschenboden gemäß den Anweisungen im Werkstatthandbuch aus dem Fahrzeug ausbauen. Den Deckel mit der Außenseite nach unten auf die geschützte Arbeitsfläche legen.

#### HINWEIS

**Bei Verwendung mit Satteltaschenschutzbügelsatz mit zwei Schienen aus Chrom** (Teile-Nr. 90862-09 oder 91216-97) die **erhältliche** Bohrschablone (Teile-Nr. 76000265, einzeln erhältlich) anstelle der folgenden Anweisungen unten verwenden.

3. Siehe Abbildung 5. Einen oder mehrere Streifen Kreppband an den ungefähren Bohrstellen für den Überbrückungskabelbaum-Steckverbinder auf der Innenseite der Satteltaschenwand anbringen. Die Lage der Löcher sehr sorgfältig messen und markieren wie in der Abbildung gezeigt.
4. Die Mitten der zwei Löcher mit einem Körner markieren. Zwei Löcher mit 7 mm (9/32 in) Durchmesser in die Satteltaschenwand bohren.
5. Das rechteckige Loch für das Steckverbindergehäuse sorgfältig ausschneiden.
6. Das Kreppband entfernen. Die Bohrung mit Sandpapier behutsam entgraten und scharfe Kanten abrunden. Klebebandrückstände von der Satteltaschenwand-Oberfläche mit einer Mischung aus 50–70 % Isopropylalkohol und 30–50 % destilliertem Wasser beseitigen. Gründlich trocknen lassen.
7. Die Satteltasche beiseite legen und die Schritte 1–6 für die Satteltasche der anderen Seite wiederholen.



**Abbildung 5. Löcher für Steckverbinder in innere Satteltaschenwand bohren (linke Tasche abgebildet)**

## Satteltaschendeckel-Baugruppe

### HINWEIS

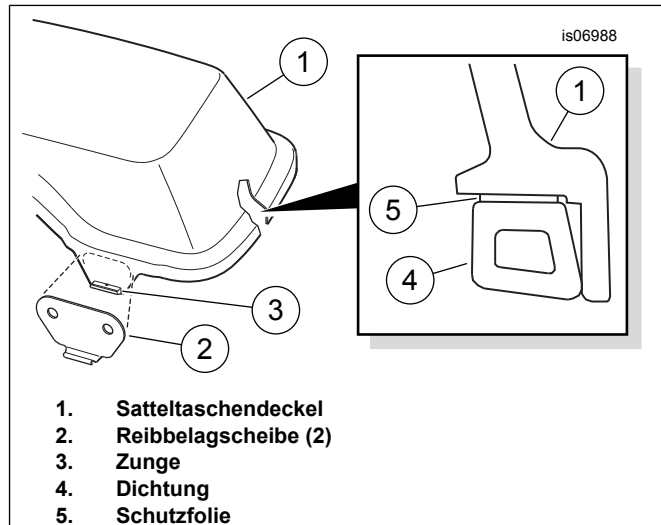
Unbearbeitete Satteltaschendeckel müssen vor dem Einbau lackiert werden.

1. Siehe Abbildung 12 und Tabelle 4. Dichtung (N), Befestigungsplatte (O), zwei Reibbelagscheiben (M) und den lackierten Satteltaschendeckel (L) aus einem der Satteltaschendeckel-Sätze (einzeln erhältlich) entnehmen.

### HINWEIS

Um eine gute Haftwirkung der Reibbelagscheibe und Dichtung am Satteltaschendeckel zu gewährleisten, sollte die Umgebungstemperatur **mindestens 16 °C (60 °F)** betragen.

2. Siehe Abbildung 6. Die Schutzfolie von der Klebstoffseite auf einer der Reibbelagscheiben (2) abziehen. Die Reibbelagscheibe sorgfältig auf dem Satteltaschendeckel (1) aufsetzen, auf der Zunge (3) zentrieren und fest andrücken. Die Reibbelagscheibe mit konstantem Druck ungefähr eine Minute lang in Position andrücken. Das Verfahren mit der zweiten Reibbelagscheibe am anderen Ende des Deckels wiederholen.



**Abbildung 6. Reibbelagscheiben und Dichtung am Satteltaschendeckel einbauen**

3. Siehe Abbildung 12. Die Befestigungshalterung (O) auf dem Deckelflansch auflegen, die fünf Befestigungslöcher ausrichten.

### HINWEIS

- Die Dichtung mit der **hohen Kante** zum Außenrand des Deckels ausrichten, wie in Abbildung 6 gezeigt.
- Den Einbau der Dichtung in der Mitte der Innenseite des Deckels, gegenüber dem Scharnier beginnen (siehe Abbildung 8, Teil 15).
- Der Klebstoff der Dichtung hält die Befestigungsplatte in Einbaustellung.

4. Die Schutzfolie von der Klebstoffseite (Abbildung 6, Teil 5) der Satteltaschendeckel-Dichtung (4) schrittweise abziehen, während die Dichtung rund um den Innenfang des Deckels (1) angedrückt wird, siehe die Abbildung.

5. Den Deckel mit der Dichtungsseite nach unten auf eine saubere Unterlage oder Decke auf die Arbeitsfläche legen.

6. Siehe Abbildung 12. Eine Satteltaschenlautsprecher-Baugruppe (18), einen Lautsprecherkorb (12) und vier Nr. 8-18 x 31,8 mm (1,25 in) lange Schrauben (19) aus dem Lautsprechersatz entnehmen.



7. Von der Unterseite des Satteltaschendeckels und mit der großen rechteckigen Öffnung (Q) nach vorne gerichtet, den Lautsprecherkorb unter dem Lautsprecherhohlraum platzieren und im Deckel einrasten.
8. Von oben eine Schraube durch jedes Befestigungsloch im Lautsprecher einsetzen. Den Hochtonlautsprecher (P) zur Vorderseite der Satteltasche richten, den Lautsprecher in den Hohlraum an der Vorderseite des Satteltaschendeckels einbauen.
9. Die vier Schrauben mit den Befestigungslöchern im Korb ausrichten und auf ein Drehmoment von 25,4–38,1 N·m (10–15 **in-lbs**) anziehen.
10. Den passenden Lautsprechergrill (13 oder 14), vier Gummiunterlegscheiben (20) und vier Nr. 8-18 x 19 mm (0.75 in) lange Schrauben (21) aus dem Lautsprechersatz entnehmen.
11. Eine Gummiunterlegscheibe in die Vertiefung legen, die jedes Befestigungsloch im Deckel umgibt.
12. Den Lautsprechergrill über der Lautsprechervorderseite in Einbaustellung bringen. Die Schrauben von der Unterseite des Satteltaschendeckels durch die Löcher in den Deckel und in die Befestigungsflansche Montagehalterungen im Grill einsetzen. Die Schrauben auf ein Drehmoment von 25,4–38,1 N·m (10–15 **in-lbs**) anziehen.
13. Die Schritte 1 bis 12 für den Satteltaschendeckel auf der anderen Seite wiederholen.
14. Den **neuen** Deckel an der Satteltaschenklinke und am Boden mit den zuvor ausgebauten fünf Schrauben (R) befestigen. Auf ein Drehmoment von 2,3–2,8 N·m (20–25 **in-lbs**) anziehen.

#### HINWEIS

Siehe Abbildung 7. Das Scharnier der Satteltaschenklinke ist zur Verdeutlichung mit entfernten Stiften abgebildet.

15. Zwei Schaumpolster (Abbildung 12, Teil 24) aus dem Satz entnehmen. Ein Schaumpolster in die Hälfte schneiden, wie in Abbildung 7 abgebildet. Die Schutzfolie von der Klebstoffseite des **ungeschnittenen** Polsters abziehen und an der flachen Seite des Klinken-Steckverbinderabschnitts anbringen. Die Schutzfolie von der Klebstoffseite des geschnittenen Polsters abziehen und wie abgebildet an der Scharnierseite des Klinken-Steckverbinderabschnitts anbringen.

#### HINWEIS

Der verbleibende Schaumpolsterabschnitt kann zugeschnitten und bei Bedarf verwendet werden, um Satteltaschenvibrationen zu verhindern, die durch den Lautsprecherbetrieb entstehen.

16. Die andere Satteltasche auf dieselbe Art zusammenbauen.

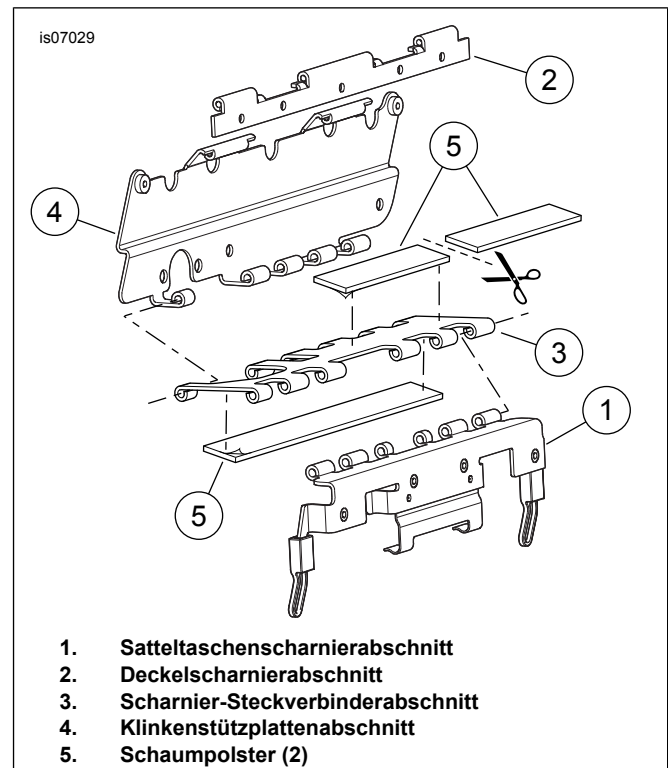


Abbildung 7. Schaumpolster an Scharnier der Satteltaschenklinke (linke Seite abgebildet) einbauen

## EINBAU DES SATTELTAŠCHENKABELBAUMS

### Linker Satteltaschenkabelbaum

1. Siehe Abbildung 12. Die linke Satteltasche, den passenden Satteltaschenlautsprecher-Überbrückungskabelbaum (15), eine Stopfenabdeckung (25) und zwei Schrauben (26) aus dem Satz entnehmen.
2. Die Überbrückungskabelbaum-Steckverbinder [149R] und [42S] von außen durch die rechteckige Einschnittsöffnung in der Satteltaschen-Innenwand so einführen, dass der 12-polige Panelmontage-Steckverbinder [288] (Teil T) in die Öffnung passt.

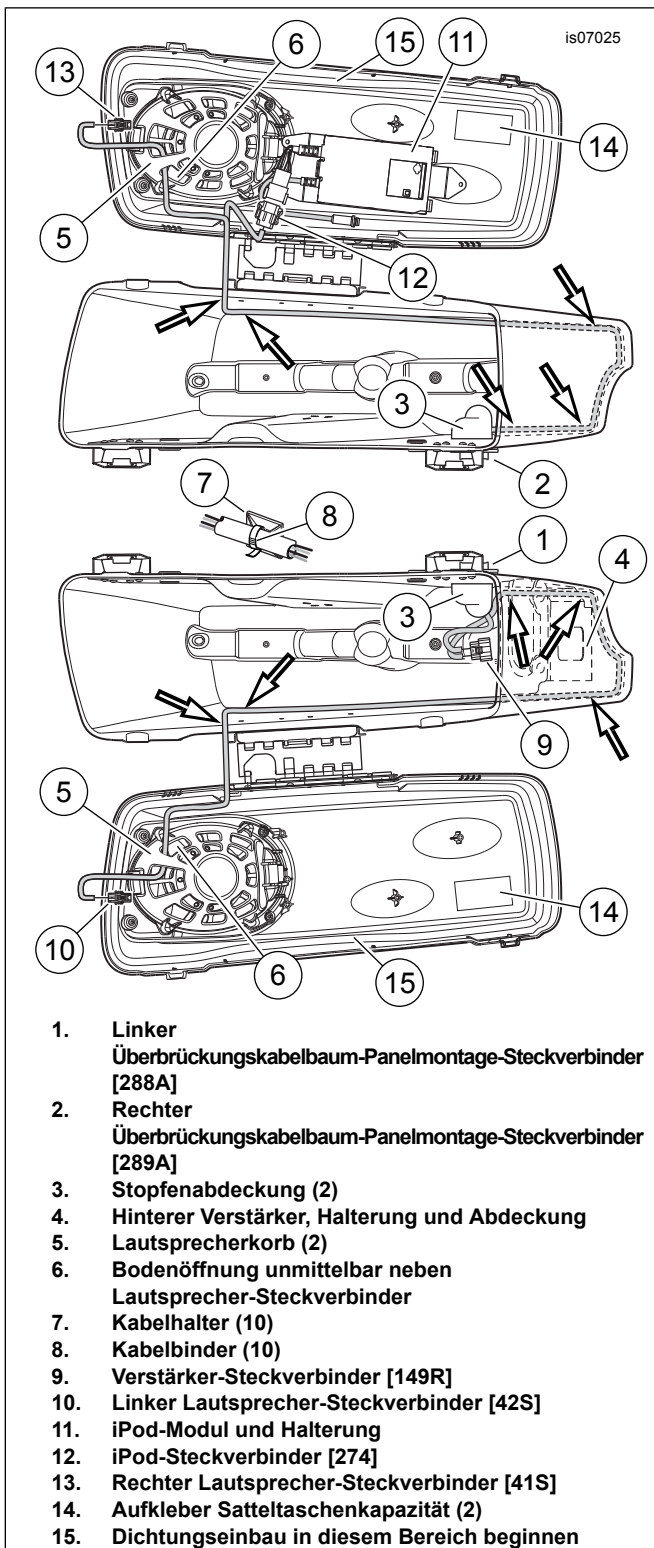


Abbildung 8. Kabelbaumverlegung in Satteltaschen

3. Siehe Abbildung 8. Die Stopfenabdeckung (3) über dem Panelmontage-Steckverbinder (1) und dem Überbrückungskabelbaum von der **Innenseite** der Satteltasche aus einbauen. Zwei Schrauben durch den Steckverbinderflansch und die Satteltaschenwand in die Gewindebohrungen in der Stopfenabdeckung einsetzen. Auf ein Drehmoment von 3,95–4,52 N·m (35–40 **in-lbs**) anziehen

4. Verlegen des Kabelbaums:

- a. abwärts durch den Boden der Satteltasche und
- b. nach hinten entlang der Innenwand.
- c. Den langen Zweig des Kabelbaums, mit Steckverbinder [42S], über die Rückseite der Satteltasche,
- d. vorwärts entlang der Außenwand und
- e. vor dem Satteltaschendeckel-Halteseil aufwärts verlegen.

5. Den Steckverbinder [42S] durch die Bodenöffnung (6) im Lautsprecherkorb (5) unmittelbar neben dem Lautsprecher-Steckverbinder verlegen und am Lautsprecher-Steckverbinder anschließen.

6. Fünf Kabelhalter (7) und fünf Kabelbinder (8) aus dem Satz entnehmen. Die Schutzfolie von der Klebstoffseite der Kabelhalter abziehen und an den Innenwänden der Satteltasche ungefähr 25 mm (1 in) über dem Boden der Satteltasche wie abgebildet anbringen. Den Überbrückungskabelbaum mit den Kabelbindern an den Kabelhaltern befestigen.

7. Siehe Abbildung 12. Hinteren Verstärker (29), Halterung (27), T-Bolzen-Anker (28), Schraube (30), Abdeckung (31) und drei Druckknöpfe (32) aus dem Satz entnehmen.

8. Die Schutzfolieneinsätze der Verstärkerhalterung ausbauen. Die Halterung sorgfältig an der hinteren inneren Ecke der Satteltasche in der abgebildeten Ausrichtung anbringen und fest andrücken. Die Halterung für einige Minuten lang mit konstantem Druck anpressen.

9. Den Verstärker so auf der Halterung anbringen, dass die Metallkegel an einem Ende fest in die Gummitüllen der Halterung eingepasst werden.

10. Den Verstärker mit der Schraube (30) an der Halterung befestigen.

11. Den T-Bolzen-Steckverbinder am Verstärker-Steckverbinder befestigen.

12. Den Satteltaschenlautsprecher-Überbrückungskabelbaum-Steckverbinder [149R] am Verstärker-Steckverbinder anschließen. Den Anker am T-Bolzen auf der Verstärkerhalterung anbringen.

13. Die Schaumabdeckung über dem Verstärker anbringen und die Abdeckung mit den drei Druckknopfschrauben an der Verstärkerhalterung einbauen.

## Rechter Satteltaschenkabelbaum

1. Den verbleibenden Satteltaschenlautsprecher-Überbrückungskabelbaum (Abbildung 12, Teil 16) auf dieselbe Weise mit folgender Ausnahme in die rechte Satteltasche einbauen:

- Siehe Abbildung 8. **Beide** Zweige des Kabelbaums abwärts, nach hinten um die Außenwand herum und vor dem Halteseil des Satteltaschendeckels aufwärts zum Satteltaschendeckel verlegen.
2. Den Steckverbinder [41S] (Teil 13) durch die Bodenöffnung (6) im Lautsprecherkorb (5) unmittelbar neben dem Lautsprecher-Steckverbinder verlegen und am Lautsprecher-Steckverbinder anschließen .
  3. Fünf Kabelhalter (7) an den Innenwänden der Satteltasche, ungefähr 25 mm (1 in) über dem Satteltaschenboden anbringen wie abgebildet. Den Überbrückungskabelbaum mit den Kabelbindern (8) an den Kabelhaltern befestigen.
  4. Siehe Abbildung 12. Wenn das iPod-Modul (U) am Satteltaschendeckel montiert wird, die Anweisungen im iPod-Modul-Montagesatz befolgen.
  5. Die Satteltaschen gemäß den Anweisungen im Werkstatthandbuch in das Fahrzeug einbauen.
  6. Siehe Abbildung 3 und Tabelle 1. Den Audiokabelbaum-Steckverbinder [288B] am linken Satteltaschenkabelbaum-Steckverbinder anschließen. Den Audiokabelbaum-Steckverbinder [289B] am rechten Satteltaschenkabelbaum-Steckverbinder anschließen.
  7. Die Satteltaschenzweige des Audiokabelbaums an der oberen Rückseite der Satteltaschenstützen so befestigen, dass gerade genug loser Kabelbaum vorhanden ist, um die Satteltaschen bequem zu erreichen.

## AUDIO SOFTWARE-AKTUALISIERUNG

Durch den Kauf dieses Satzes sind Sie berechtigt, eine speziell entwickelte Equalizer-Software zu erhalten, die gemeinsam mit dem hochentwickelten Soundsystem verwendet wird. Diese einzigartige Equalizer-Software optimiert die Leistung und den Frequenzgang des Custom Touring-Soundsystems.

Auch wenn dieser Satz nicht von einem Harley-Davidson-Händler eingebaut wird, ist diese spezielle Equalizer-**Software** über den Digital Technician II von Ihrem Händler kostenlos erhältlich. Für das Aktualisierungsverfahren kann der Arbeitsstundensatz des Händlers verrechnet werden.

## ERNEUTE INBETRIEBNAHME

1. Lassen Sie die speziell entwickelte Equalizer-**Software** von einem Harley-Davidson-Händler in das Fahrzeug laden, um die Leistung und den Frequenzgang des Custom Touring-Soundsystems zu optimieren.

### HINWEIS

*Um eine Beschädigung des Soundsystems zu vermeiden, vor dem Einsetzen der Hauptsicherung vergewissern, dass sich der Zündschalter in der Stellung OFF (Aus) befindet.*

2. Sicherstellen, dass der Zündschalter auf OFF (Aus) geschaltet ist.
3. Die Anweisungen zum Einbau der Hauptsicherung im Werkstatthandbuch ausführen.
4. Die Radio- und Lautsprecher-Bedienungselemente auf ordnungsgemäße Funktion überprüfen.
5. Die Außenverkleidung und Windschutzscheibe anbauen. Siehe das Werkstatthandbuch.

### ⚠ WARNUNG

**Den Sitz nach dem Einbau nach oben ziehen, um sicherzustellen, dass er in der korrekten Position eingerastet ist. Ein loser Sitz kann sich während der Fahrt verschieben, zum Verlust der Kontrolle über das Fahrzeug und zu schweren oder tödlichen Verletzungen führen. (00070b)**

6. Im Werkstatthandbuch nachschlagen und die Anweisungen zum Einbau des Sitzes befolgen.

## WÄHREND DES BETRIEBS

Von Zeit zu Zeit kann sich eine geringfügige Wassermenge in den Satteltaschenlautsprecher-Hohlräumen ansammeln, wenn im Freien geparkt wird. Die Satteltaschenlautsprecher sind wetterfest und durch die im Lautsprecherbetrieb entstehende Wärme würde das Wasser schnell verdunsten. Die Tonqualität könnte jedoch vorübergehend beeinträchtigt werden. Um die Lautsprecher-Hohlräume schnell zu leeren, die Satteltaschendeckel heben.

Wetterkappen (siehe Abbildung 12, Teil 33) werden bereitgestellt, um die Steckverbinder der unteren Verkleidung und der Satteltasche **auf dem Fahrzeug** zu schützen, wenn diese Teile zur Reinigung oder Wartung ausgebaut werden.

## ERSATZTEILE

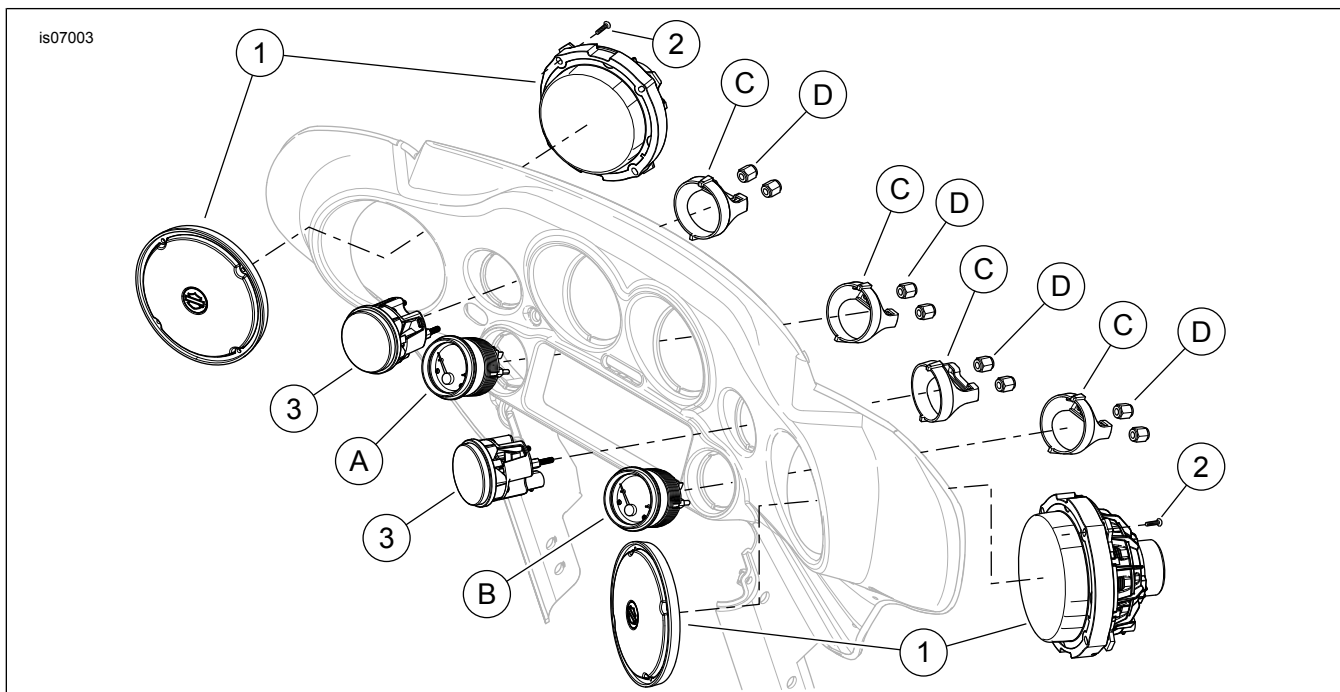
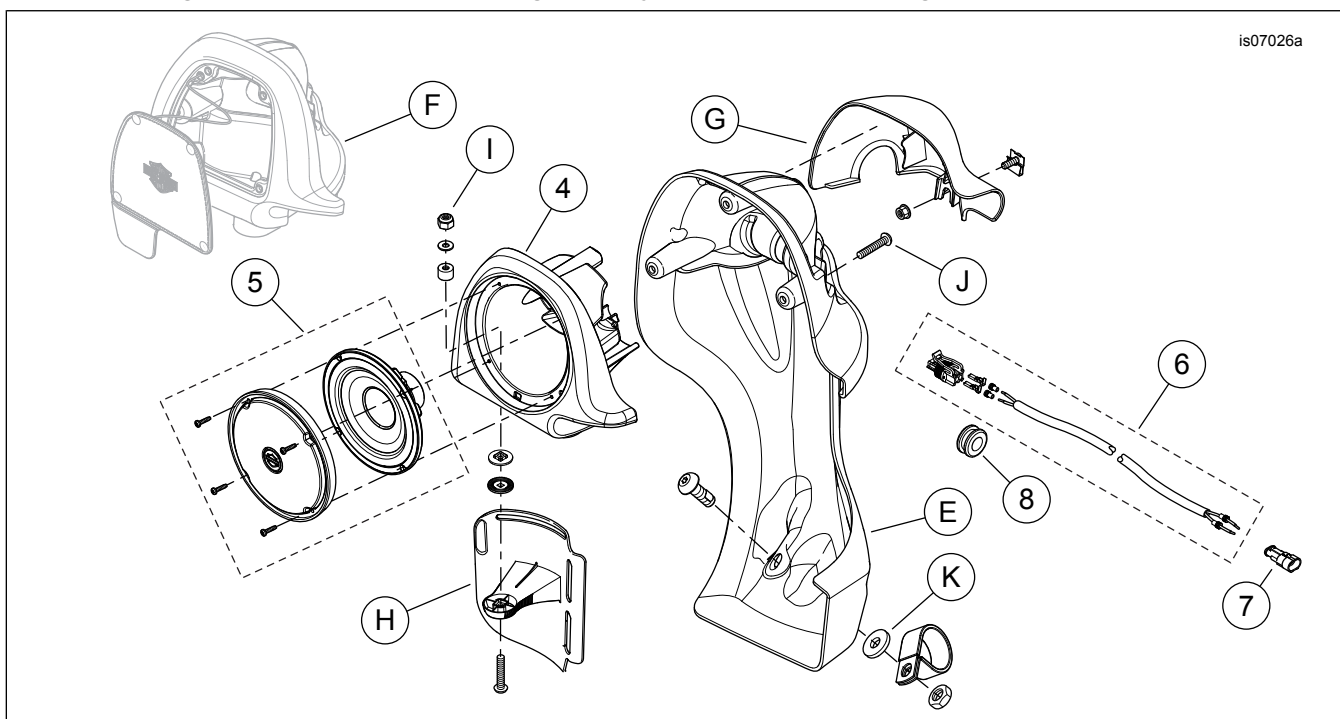


Abbildung 9. Ersatzteile, Custom Touring-Soundsystem; obere Verkleidungslautsprecher (siehe Tabelle 2)



is07026a

Abbildung 10. Ersatzteile, Custom Touring-Soundsystem; untere Verkleidungslautsprecher (siehe Tabelle 2)

## ERSATZTEILE

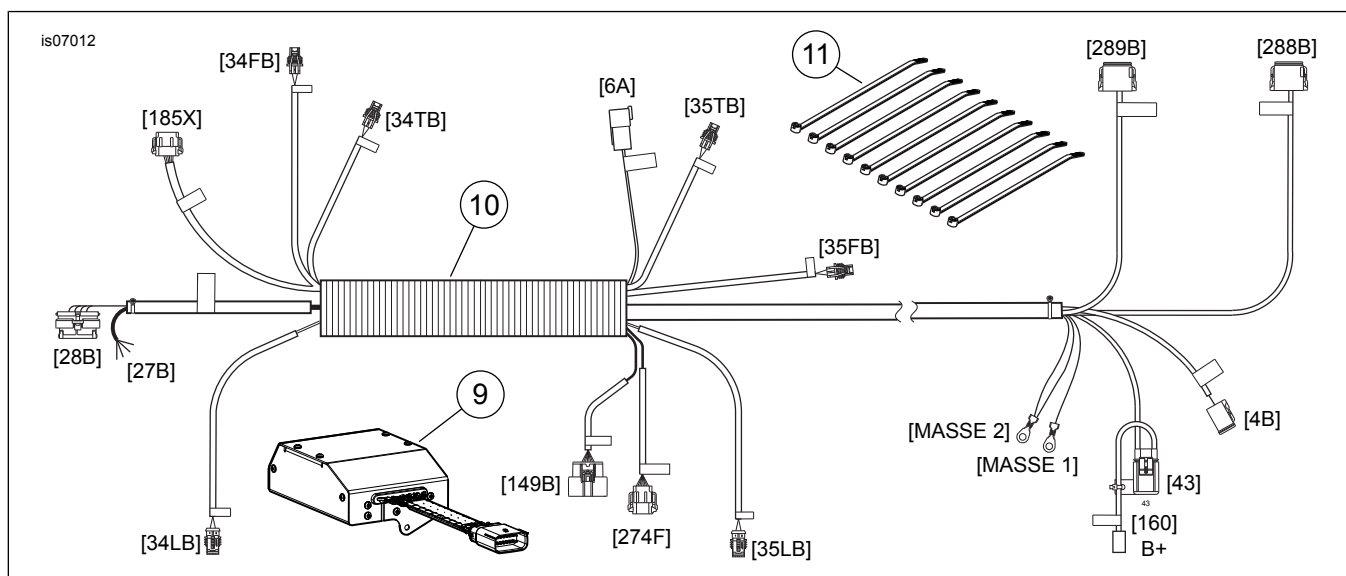
Tabelle 2. Ersatzteile, Custom Touring-Soundsystem; untere Verkleidungslautsprecher und Frontlautsprecher (siehe Abbildungen 9–10)

Angabe	Beschreibung (Menge)	Teilenummer
1	Lautsprecher, 133 mm (5.25 in) Durchmesser (rechts) Lautsprecher, 133 mm (5.25 in) Durchmesser (links)	77033-11A 77042-11A
2	Schraube, Sechskant-Schlitzscheibenkopf, Hi-Lo, Nr. 10-12 x 38 mm (1.5 in) lang (6)	10200013
3	Lautsprecher (Hochtonlautsprecher), 25,4 mm (1.0 in) Durchmesser (2)	77036-11A

**Tabelle 2. Ersatzteile, Custom Touring-Soundsystem; untere Verkleidungslautsprecher und Frontlautsprecher (siehe Abbildungen 9–10)**

Angabe	Beschreibung (Menge)	Teilenummer
4	Gehäuse, untere Verkleidungslautsprecher (rechts, unlackiert) Gehäuse, untere Verkleidungslautsprecher (links, unlackiert)	Nicht einzeln erhältlich Nicht einzeln erhältlich
5	Untere Verkleidungslautsprecher, 165 mm (6.5 in) Durchmesser (2)	76000201
6	Kabelbaum, unterer Verkleidungslautsprecher (2)	72676-11
7	Pingehäuse, 2-polig, AMP Superseal (2)	72009-05
8	Tülle (2)	11410
<b>Im Text erwähnte, jedoch nicht im Satz enthaltene Teile:</b>		
A	Kraftstoffstandanzeige	
B	Voltmeter	
C	Sicherungsschelle, 50,8 mm (2 in) Durchmesser (4)	
D	Mutter, Sicherungsschelle (8)	
E	Untere Verkleidung	
F	Handschuhfach-Klappe und Halteseil	
G	Untere Verkleidungskappe	
H	Lüftung	
I	Sicherungsmutter (2)	
J	Schraube, Handschuhfachklappe (6)	
K	Gummiunterlegscheibe, Teile-Nr. 7415A (2)	

## ERSATZTEILE



**Abbildung 11. Ersatzteile, Custom Touring-Soundsystem; vorderer Verstärker und Audiokabelbaum (siehe Tabelle 3)**

**Tabelle 3. Ersatzteile, Custom Touring-Soundsystem; vorderer Verstärker und Audiokabelbaum (siehe Abbildung 11)**

Angabe	Beschreibung (Menge)	Teilenummer
9	Verstärker, vorderer Lautsprecher (in Verkleidung montiert)	76000141
10	Audiokabelbaum	Nicht einzeln erhältlich
11	Kabelbinder (10)	10006

Tabelle 4. Ersatzteile, Touring Modell-Satteltaschendeckel mit Lautsprecherhalterung (siehe Abbildung 12)

Angabe	Beschreibung (Menge)	Satz- oder Teilenummer
	<b>Satteltaschendeckelsatz; separat erhältlich. Nicht Teil des Custom Touring-Soundsystemsatzes 76000209</b> <ul style="list-style-type: none"> <li>• Links (nicht lackiert)</li> <li>• Rechts (nicht lackiert)</li> <li>• Links (Vivid Black)</li> <li>• Rechts (Vivid Black)</li> </ul>	. <b>90200612</b> <b>90200613</b> <b>90200614</b> <b>90200615</b>
L	Deckel (Abdeckung), Satteltasche	Nicht einzeln erhältlich
M	Reibbelagscheibe (2)	90962-93
N	Dichtung, Deckel	90675-93A
O	Befestigungshalterung	12700035

## ERSATZTEILE

Tabelle 5. Ersatzteile, Custom Touring-Soundsystem; Satteltaschenkomponenten (siehe Abbildung 12)

Angabe	Beschreibung (Menge)	Teilenummer
12	Korb, Lautsprecherschutz (2)	76000182
13	Grill, Lautsprecher (links)	Nicht einzeln erhältlich
14	Grill, Lautsprecher (rechts)	Nicht einzeln erhältlich
15	Kabelbaum, Überbrückung Satteltaschenlautsprecher (links)	69200159
16	Kabelbaum, Überbrückung Satteltaschenlautsprecher (rechts)	69200160
17	Aufkleber Satteltaschenkapazität (2)	14000069
18	Lautsprecherbaugruppe, 5 x 7 (2)	76000142
19	Schraube, Hi-Lo Nr. 8-18 x 31,8 mm (1.25 in) lang (8)	10200095
20	Gummiunterlegscheibe (8)	25700117
21	Schraube, Hi-Lo Nr. 8-18 x 19 mm (0.75 in) lang (8)	10200012
22	Kabelhalter, selbstklebend (10)	69200342
23	Kabelbinder (10)	10065
24	Polster, Satteltaschenklinke (4)	Nicht einzeln erhältlich
25	Stopfenabdeckung (2)	69200329
26	Halbrundkopfschraube, TORX, 1/4-20 x 19 mm (0.75 in) lang (4)	940
27	Verstärkerhalterung	Nicht einzeln erhältlich
28	T-Bolzen-Anker	73212-07
29	Verstärker	76000141
30	Schraube, TORX Nr. 10-24 x 12,7 mm (0.50 in) lang	3658
31	Abdeckung, Verstärker	76000140
32	Druckknopf (3)	12600068
33	Wetterkappensatz	Nicht einzeln erhältlich
<b>Im Text erwähnte, jedoch nicht im Satz enthaltene Teile:</b>		
P	Hochtonlautsprecher (2), Teil der hinteren Lautsprecherbaugruppen	
Q	Große Öffnung im Lautsprecherschutzkorb	
R	Befestigungsschraube, Satteltaschendeckel unten (10)	
S	Panelmontage-Steckverbinder, Loch in Satteltaschenseitenwand (2)	
T	12-poliger Panelmontage-Steckverbinder (2)	
U	iPod-Modul (Teile-Nr. 72647-11)	
V	Halterung, iPod-Modul-Montage (Teile-Nr. 69200244)	
W	Schraube, TORX, Nr. 10-24 x 12,7 mm (0.50 in) lang (Teile-Nr. 3658)	

Tabelle 5. Ersatzteile, Custom Touring-Soundsystem; Satteltaschenkomponenten (siehe Abbildung 12)

Angabe	Beschreibung (Menge)	Teilenummer
X	Schraube, TORX, Flachkopf, selbstschneidend, Nr. 10-24 x 12,7 mm (0.50 in) lang (3) (Teile-Nr. 3612)	
Y	iPod-Dock-Kabelbaum (Teile-Nr. 69200157)	

## ERSATZTEILE

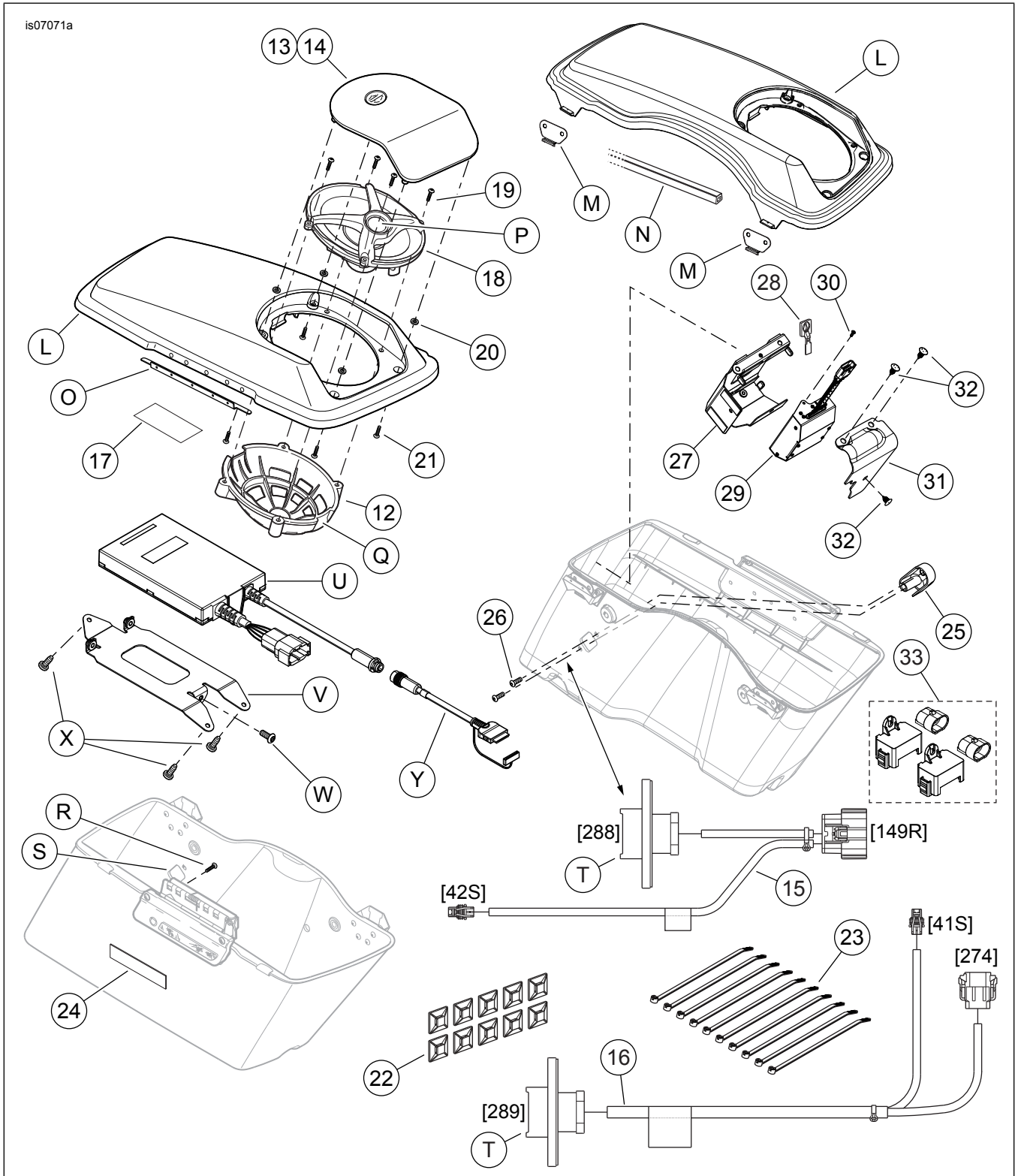


Abbildung 12. Ersatzteile, Custom Touring-Soundsystem; Satteltaschenkomponenten (siehe Tabellen 4-5)