



## CVO-LAUTSPRECHER-ERWEITERUNGSSATZ

### ALLGEMEINES

Dieser Satz muss von einem Harley-Davidson-Vertragshändler eingebaut werden. Für den korrekten Einbau dieses Satzes sind Spezialmaterialien, -werkzeuge oder -schulung erforderlich und nur für Vertragshändler erhältlich.

### Satz-Nummer

76000275

### Modelle

Dieser Teilesatz eignet sich nur für 2011 FLHXSE2- und 2012 FLTRXSE-Modelle.

#### HINWEIS

Der Verstärker und die Lautsprecher in diesem Teilesatz sind Teil eines Systems mit einer Impedanz von einem Ohm und sind NUR zum Einsatz mit dem hochentwickelten Soundsystem-AM/FM/CD-Radiosatz bei bestimmten Passungen vorgesehen. Siehe P&A-Einzelhandelskatalog oder im Abschnitt „Parts and Accessories“ (Teile und Zubehör) von [www.harley-davidson.com](http://www.harley-davidson.com) (nur Englisch).

Verwendung dieser Lautsprecher an Harley-Davidson Audio-Systemen bis 2005 **WIRD zu permanenten Schäden** an diesen Systemen führen.

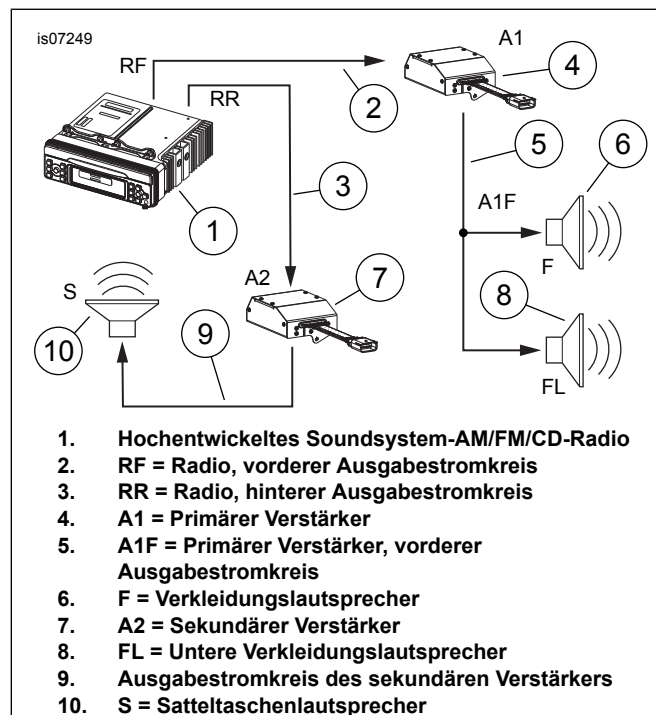


Abbildung 1. Systemdiagramm des CVO-Lautsprecher-Erweiterungssatzes

### Einbauanforderungen

Der Austausch von Satteltaschendeckeln ist erforderlich. Diese Bausätze sind bei einem Harley-Davidson-Händler erhältlich.

#### HINWEIS

Durch den Kauf dieses Satzes sind Sie berechtigt, eine speziell entwickelte Equalizer-Software zu erhalten, die gemeinsam mit dem hochentwickelten Soundsystem verwendet wird. Diese einzigartige Equalizer-Software optimiert die Leistung und den Frequenzgang der Satteltaschenlautsprecher.

Auch wenn dieser Satz nicht von einem Harley-Davidson-Händler eingebaut wird, ist diese spezielle Equalizer-Software über den Digital Technician II von einem beliebigen Händler kostenlos erhältlich. Für das Aktualisierungsverfahren kann der Arbeitsstundensatz des Händlers verrechnet werden.

#### ⚠ WARNUNG

Die Sicherheit von Fahrer und Sozius hängt vom korrekten Einbau dieses Satzes ab. Die entsprechenden Verfahren im Werkstatthandbuch befolgen. Falls es nicht möglich ist, dieses Verfahren selbst durchzuführen, bzw. nicht die richtigen Werkzeuge vorhanden sind, muss der Einbau von einem Harley-Davidson Händler durchgeführt werden. Unsachgemäßer Einbau dieses Satzes kann zu schweren oder tödlichen Verletzungen führen. (00333b)

#### HINWEIS

Diese Einbauanleitung bezieht sich auf Informationen aus dem Werkstatthandbuch. Für diesen Einbau ist ein Werkstatthandbuch für das Modelljahr/Modell dieses Motorrads sowie eine Beilage zum Werkstatthandbuch für FLHXSE2, Modelljahr 2011 oder FLTRXSE, Modelljahr 2012 erforderlich. Alle sind bei einem Harley-Davidson-Händler erhältlich.

### Elektrische Überlastung

#### HINWEIS

Zu viele elektrische Nebenverbraucher können das Ladesystem des Fahrzeugs überlasten. Wenn alle elektrischen Nebenverbraucher zusammen mehr Strom verbrauchen, als das Ladesystem des Fahrzeugs erzeugen kann, kann der Stromverbrauch zum Entladen der Batterie und zur Beschädigung des elektrischen Systems des Fahrzeugs führen. (00211d)

#### ⚠ WARNUNG

Beim Einbau elektrischer Zubehörartikel ist darauf zu achten, dass die maximale Nennstromstärke der Sicherung für den jeweiligen Stromkreis nicht überschritten wird. Eine Überschreitung der maximalen Nennstromstärke kann elektrische Störungen hervorrufen, was zu schweren oder tödlichen Verletzungen führen kann. (00310a)

Der mit diesem Lautsprecher-Erweiterungssatz eingebaute Verstärker belastet die elektrische Anlage mit einer zusätzlichen Stromaufnahme von bis zu **16 A**.

## Inhalt des Satzes

Siehe Abbildung 7, Tabelle 1 und Tabelle 2.

## VORBEREITUNG DER SATTELTASCHE

### Entfernen des Satteltaschendeckels

#### HINWEIS

- Sicherstellen, dass der Handsfree-Schlüsselanhänger zugegen ist.
- Alle Teile aus den Satteltaschen entfernen.
- Die Satteltaschen müssen nicht aus dem Fahrzeug ausgebaut werden, um das Verfahren zum **Entfernen des Deckels** durchzuführen.
- Beim Ausbau der Deckel darauf achten, dass die Satteltaschenunterseiten nicht beschädigt werden.

1. Zwei Schrauben entfernen, um den Halteriemriemen **nur vom Satteltaschendeckel** zu lösen.
2. Fünf Schrauben entfernen, um den Deckel von der Satteltaschenklinke auszubauen. Die Klinke kann am Satteltaschenboden befestigt bleiben. Die Schrauben und die Rückplatte für den Einbau des **neuen** Satteltaschendeckels aufbewahren. Der ausgebaute Deckel kann recycelt oder vorschriftsmäßig entsorgt werden.
3. Verfahren für den verbleibenden Satteltaschendeckel wiederholen.

### Satteltaschenbohrung

1. Eine saubere Unterlage oder Decke auf der Arbeitsfläche ausbreiten, um die lackierten Oberflächen der Satteltasche zu schützen.
2. Einen Satteltaschenboden gemäß den Anweisungen im Werkstatthandbuch aus dem Fahrzeug ausbauen. Den Deckel mit der Außenseite nach unten auf die geschützte Arbeitsfläche legen.
3. Siehe Abbildung 7. Die Bohrschablone (7) aus dem Satz nehmen.

#### HINWEIS

Die Kunststoffschablone ist bereit zum Einsatz. Die Papierschablone (die in einigen Sätzen enthalten sein kann) muss vor dem Einsatz zugeschnitten werden.

4. Siehe Abbildung 2. Den Schlitz (2) in der Schablone (1) über der hinteren Befestigungshalterung der Satteltasche (3) einhaken. Das Schablonenloch über der hinteren Tülle (4) ausrichten. Die Schablone wie in (5) dargestellt festkleben.
5. Die Lage der zwei Löcher (6) mit einem Zentrierkörner markieren. Den Umriss für die Steckverbinder-Aussparung (7) auf der Satteltaschen-Innenwand anzeichnen. Die Schablone entfernen.

6. Zwei Löcher mit 7,25 mm (9/32 in) Durchmesser an den angekönnerten Stellen bohren. Die Öffnung für den Steckverbinder behutsam ausschneiden.
7. Die Satteltasche zur Seite legen und Schritte 2–6 für die Satteltasche auf der anderen Seite wiederholen.
8. Die linke Satteltasche bereitlegen. Siehe Abbildung 7. Den k o r r e k t e n Satteltaschenlautsprecher-Überbrückungskabelbaum (8), eine Stopfenabdeckung (10) und zwei Schrauben (11) aus dem Satz bereitlegen.
9. Die Überbrückungskabelbaum-Steckverbinder [149R] und [42S] von außen durch die rechteckige Einschnittsöffnung in der Satteltaschen-Innenwand so einführen, dass der 12-polige Panelmontage-Steckverbinder [288] (Teil E) in die Öffnung passt.

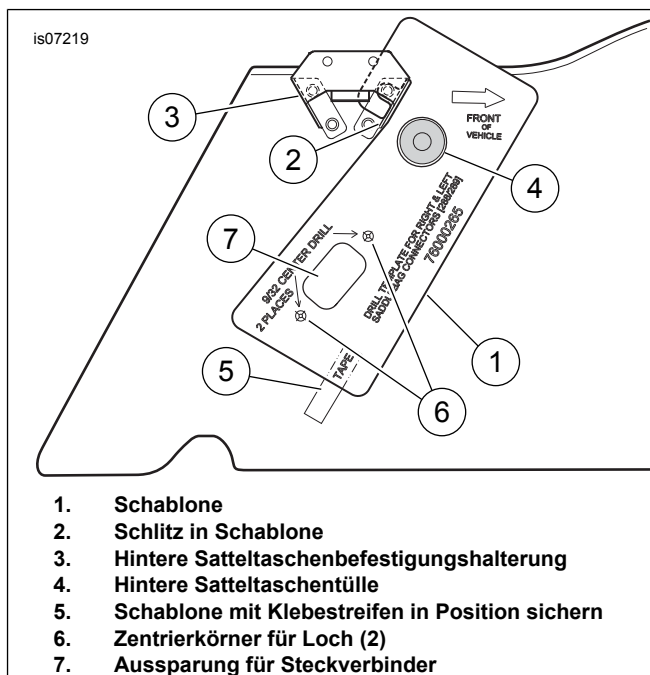


Abbildung 2. Bohrarbeiten an Satteltasche für 12-poligen Panelmontage-Steckverbinder

10. Siehe Abbildung 5. Die Stopfenabdeckung (3) über dem Panelmontage-Steckverbinder (1) und dem Überbrückungskabelbaum von der **Innenseite** der Satteltasche aus einbauen. Zwei Schrauben von **außen** durch den Steckverbinderflansch und die Satteltaschenwand in die Gewindebohrungen in der Stopfenabdeckung einsetzen. Auf ein Drehmoment von 3,95–4,52 N·m (35–40 in-lbs) anziehen. Den Kabelbaum am Satteltaschenboden verlegen.
11. D e n r e s t l i c h e n Satteltaschenlautsprecher-Überbrückungskabelbaum (Abbildung 7, Teil 9) auf gleiche Weise in die rechte Satteltasche einbauen.

## VORBEREITUNG DES FAHRZEUGS

#### HINWEIS

- Sicherstellen, dass der Handsfree-Schlüsselanhänger zugegen ist.

- Den Zündschalter auf IGNITION (Zündung) stellen.

### ⚠ WARNUNG

Um keinen Kraftstoff zu verspritzen, unter hohem Druck stehenden Kraftstoff aus dem System entleeren, bevor die Kraftstoffzufuhrleitung abgezogen wird. Benzin ist äußerst leicht entflammbar und hochexplosiv, was zu schweren oder tödlichen Verletzungen führen kann. (00275a)

1. Die Anweisungen im Werkstatthandbuch zum Entleeren der Hochdruck-Kraftstoffzufuhrleitung befolgen und die Kraftstoffzufuhrleitung entfernen.

### ⚠ WARNUNG

Um ein versehentliches Anlassen des Fahrzeugs zu vermeiden, vor Durchführung der Arbeiten zuerst die Hauptsicherung ausbauen, da es sonst zu schweren oder tödlichen Verletzungen kommen kann. (00251b)

2. Die Anweisungen zum Ausbau der linken Seitenabdeckung und der Hauptsicherung im Werkstatthandbuch befolgen.
3. Den Zündschalter auf OFF (Aus) stellen.
4. Den Sitz ausbauen. Den Sitz und Befestigungsteile aufbewahren.

### ⚠ WARNUNG

Bei der Wartung der Kraftstoffanlage nicht rauchen und offene Flammen sowie Funken vermeiden. Benzin ist äußerst leicht entflammbar und hochexplosiv, was zu schweren oder tödlichen Verletzungen führen kann. (00330a)

5. Die Instrumentenkonsole (sofern vorhanden) nach den Anweisungen im Werkstatthandbuch aus dem Kraftstofftank ausbauen.
6. Anweisungen zum Ausbau des Kraftstofftanks sind im Werkstatthandbuch zu finden.
7. Die Anweisungen im Werkstatthandbuch zum Ausbauen der Außenverkleidung und Windschutzscheibe nachschlagen.
8. Die Arretierungen an der Abdeckung der Kabelwanne lösen. Die Abdeckung ausbauen.
9. Die Satteltaschenunterseiten gemäß den Anweisungen im Werkstatthandbuch in das Fahrzeug einbauen.

## SATTELASCHEN-BAUGRUPPE

### Satteltaschendeckel-Baugruppe

#### HINWEIS

Unbearbeitete Satteltaschendeckel müssen vor dem Einbau lackiert werden.

1. Siehe Abbildung 7. Die Dichtung (H), Befestigungsplatte (I), zwei Reibbelagscheiben (G) und den fertig lackierten Satteltaschendeckel (F) aus einem der Satteltaschendeckelsätze (einzeln erhältlich) bereitlegen.

#### HINWEIS

Um eine gute Haftwirkung der Reibbelagscheibe und Dichtung am Satteltaschendeckel zu gewährleisten, sollte die Umgebungstemperatur **mindestens** 16 °C (60 °F) betragen.

2. Siehe Abbildung 3. Die Schutzfolie von der Klebstoffseite auf einer der Reibbelagscheiben (2) abziehen. Die Reibbelagscheibe sorgfältig auf dem Satteltaschendeckel (1) aufsetzen, auf der Zunge (3) zentrieren und fest andrücken. Die Reibbelagscheibe mit konstantem Druck ungefähr eine Minute lang in Position andrücken. Das Verfahren mit der zweiten Reibbelagscheibe am anderen Ende des Deckels wiederholen.

3. Siehe Abbildung 7. Die Befestigungshalterung (I) auf den Satteltaschendeckelflansch legen und die fünf Befestigungslöcher ausrichten.

#### HINWEIS

- Die Dichtung mit der **hohen Kante** zum Außenrand des Deckels ausrichten, wie in Abbildung 3 gezeigt.
- Den Dichtungseinbau in der Mitte an der Deckelinnenseite gegenüber dem Scharnier beginnen (siehe Abbildung 5, Teil 14).
- Der Klebstoff der Dichtung hält die Befestigungsplatte in Einbaustellung.

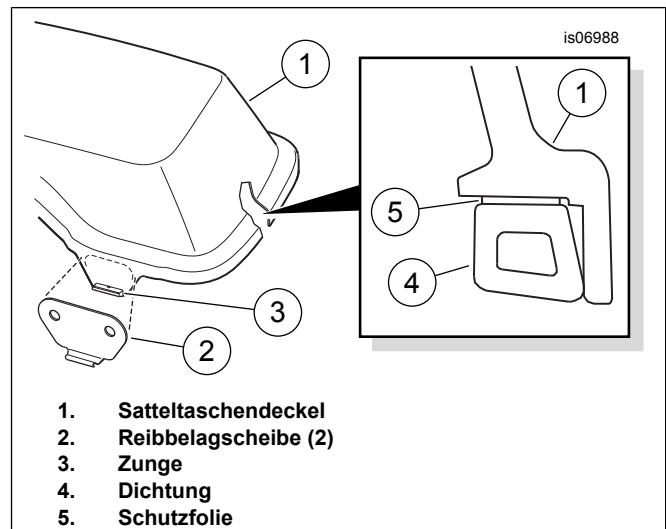


Abbildung 3. Reibbelagscheiben und Dichtung am Satteltaschendeckel einbauen

4. Die Schutzfolie von der Klebstoffseite ( Abbildung 3, Teil 5) der Satteltaschendeckel-Dichtung (4) schrittweise abziehen, während die Dichtung rund um den Innenfang des Deckels (1) angedrückt wird, siehe die Abbildung.
5. Den Deckel mit der Dichtungsseite nach unten auf eine saubere Unterlage oder Decke auf die Arbeitsfläche legen.

6. Siehe Abbildung 7. Eine Satteltaschen-Lautsprecherbaugruppe (22), einen Lautsprecherkorb (19) und vier Nr. 8-18 x 31,8 mm (1.25 in) lange Schrauben (23) aus dem Satz bereitlegen.

7. Den Lautsprecherkorb von der Unterseite des Satteltaschendeckels mit der großen rechteckigen Öffnung (B) nach vorne gerichtet unter den Lautsprecherhohlraum setzen und in den Deckel einschnappen lassen.

8. Von oben eine Schraube durch jedes Befestigungsloch im Lautsprecher einsetzen. Den Lautsprecher mit dem Hochtonlautsprecher (A) in Richtung Satteltaschenvorderseite in den Hohlraum vorne im Satteltaschendeckel einbauen.

9. Die vier Schrauben mit den Befestigungslochern im Korb ausrichten und auf ein Drehmoment von 25,4–38,1 N·m (10–15 in-lbs) anziehen.

10. Das richtige Lautsprechergitter (20 oder 21), vier Gummiunterlegscheiben (24) und vier Nr. 8-18 x 19 mm (0.75 in) lange Schrauben (25) aus dem Satz bereitlegen.

11. Eine Gummiunterlegscheibe in die Vertiefung legen, die jedes Befestigungsloch im Deckel umgibt.

12. Den Lautsprechergrill über der Lautsprechervorderseite in Einbaustellung bringen. Die Schrauben von der Unterseite des Satteltaschendeckels durch die Löcher in den Deckel und in die Befestigungsflansche Montagehalterungen im Grill einsetzen. Die Schrauben auf ein Drehmoment von 25,4–38,1 N·m (10–15 in-lbs) anziehen.

13. Die Schritte 1 bis 12 für den Satteltaschendeckel auf der anderen Seite wiederholen.

14. Den **neuen** Deckel mit den früher entfernten fünf Schrauben (C) an der Satteltaschenklinke befestigen. Auf ein Drehmoment von 2,3–2,8 N·m (20–25 in-lbs) anziehen.

#### HINWEIS

Siehe Abbildung 4. Das Scharnier der Satteltaschenklinke ist zur Verdeutlichung mit entfernten Stiften abgebildet.

15. Zwei Schaumstoffpolster (Abbildung 7, Teil 12) aus dem Satz nehmen. Ein Schaumpolster in die Hälfte schneiden, wie in Abbildung 4 abgebildet. Die Schutzfolie von der selbstklebenden Seite des **nicht zugeschnittenen** Polsters abziehen und dieses auf die flache Seite des Scharnierverbinders (3) drücken. Die Schutzfolie von der Klebstoffseite des geschnittenen Polsters abziehen und wie abgebildet an der Scharnierseite des Klinken-Steckverbinderabschnitts anbringen.

#### HINWEIS

Der verbleibende Schaumpolsterabschnitt kann zugeschnitten und bei Bedarf verwendet werden, um Satteltaschenvibrationen zu verhindern, die durch den Lautsprecherbetrieb entstehen.

16. Die andere Satteltasche auf dieselbe Art zusammenbauen.

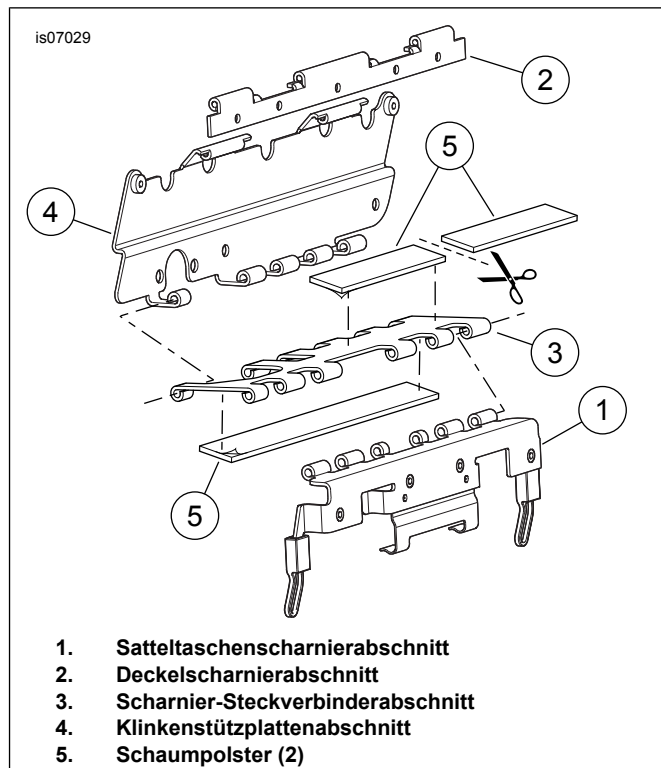


Abbildung 4. Schaumpolster an Scharnier der Satteltaschenklinke (linke Seite abgebildet) einbauen

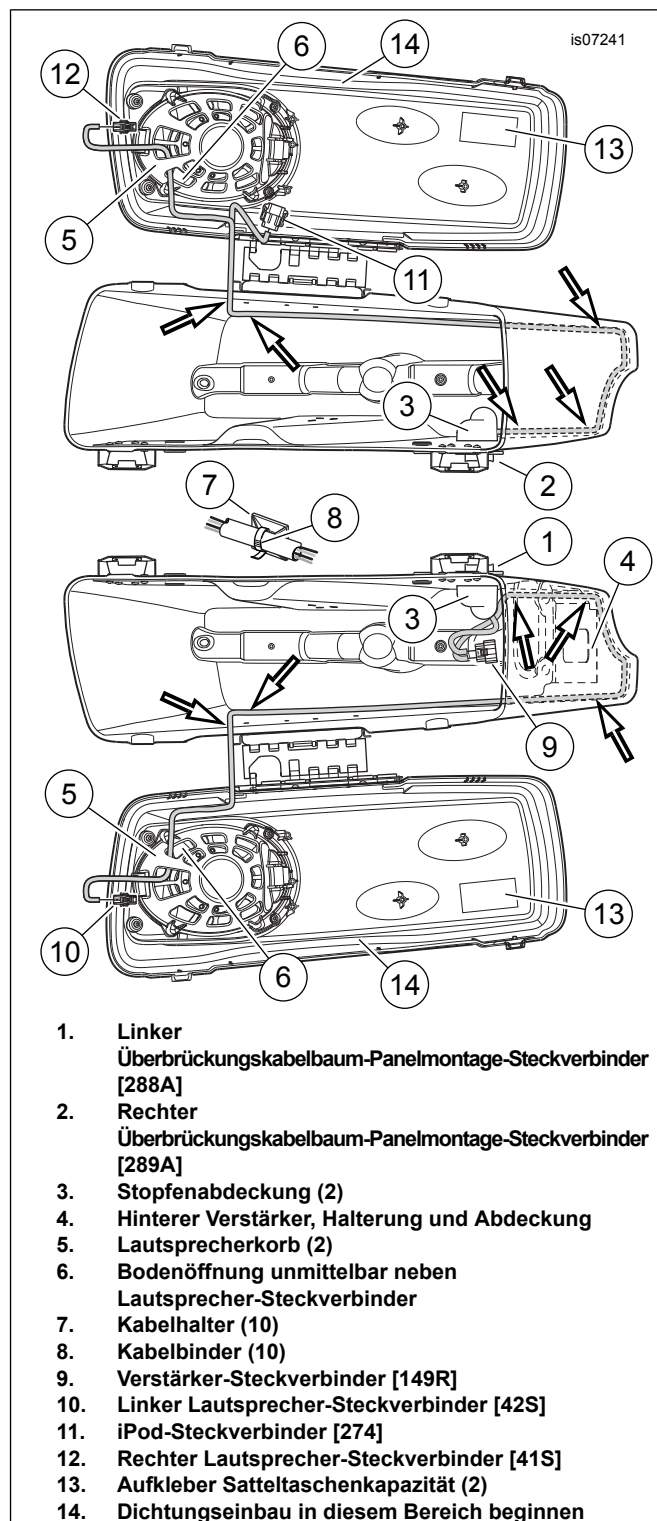
### Einbau des linken Satteltaschenkabelbaums

1. Weiter mit der linken Satteltasche.
2. Siehe Abbildung 5. Den Satteltaschenlautsprecher-Überbrückungskabelbaum (zuvor in die Satteltasche eingebaut) wie folgt verlegen:
  - a. abwärts durch den Boden der Satteltasche und
  - b. nach hinten entlang der Innenwand.
  - c. Den langen Zweig des Kabelbaums, mit Steckverbinder [42S], über die Rückseite der Satteltasche,
  - d. vorwärts entlang der Außenwand und
  - e. vor dem Satteltaschendeckel-Halteseil aufwärts verlegen.
3. Den Steckverbinder [42S] durch die Bodenöffnung (6) im Lautsprecherkorb (5) unmittelbar neben dem Lautsprecher-Steckverbinder verlegen und am Lautsprecher-Steckverbinder anschließen.
4. Fünf Kabelhalter (7) und fünf Kabelbinder (8) aus dem Satz nehmen. Die Schutzfolie von der Rückseite aller selbstklebenden Kabelhalter abziehen und die Halter wie abgebildet an die Innenwände der Satteltasche kleben, ca. 25 mm (1 in) über dem Boden der Satteltasche. Den Überbrückungskabelbaum mit den Kabelbindern an den Kabelhaltern befestigen.
5. Siehe Abbildung 7. Hinteren Verstärker (1), Halterung (2), T-Bolzen-Anker (3), Schraube (4), Abdeckung (5) und drei Druckknöpfe (6) aus dem Satz entnehmen.

6. Die Schutzfolieneinsätze der Verstärkerhalterung ausbauen. Die Halterung sorgfältig an der hinteren inneren Ecke der Satteltasche in der abgebildeten Ausrichtung anbringen und fest andrücken. Die Halterung für einige Minuten lang mit konstantem Druck anpressen.
7. Den Verstärker so auf der Halterung anbringen, dass die Metallkegel an einem Ende fest in die Gummitüllen der Halterung eingepasst werden.
8. Den Verstärker mit der Schraube (4) an der Halterung befestigen.
9. Den T-Bolzen-Steckverbinder am Verstärker-Steckverbinder befestigen.
10. Den Satteltaschenlautsprecher-Überbrückungskabelbaum-Steckverbinder [149R] am Verstärker-Steckverbinder anschließen. Den Anker am T-Bolzen auf der Verstärkerhalterung anbringen.
11. Die Schaumabdeckung über dem Verstärker anbringen und die Abdeckung mit den drei Druckknopfschrauben an der Verstärkerhalterung einbauen.

### Einbau des rechten Satteltaschenkabelbaums

1. Weiter mit der rechten Satteltasche. Den Satteltaschenlautsprecher-Überbrückungskabelbaum (zuvor in die Satteltasche eingebaut) gleich wie in der linken Satteltasche verlegen, aber die folgende Ausnahme beachten:
  - Siehe Abbildung 5. **Beide** Zweige des Kabelbaums abwärts, nach hinten um die Außenwand herum und vor dem Halteseil des Satteltaschendeckels aufwärts zum Satteltaschendeckel verlegen.



1. Linker Überbrückungskabelbaum-Panelmontage-Steckverbinder [288A]
2. Rechter Überbrückungskabelbaum-Panelmontage-Steckverbinder [289A]
3. Stopfenabdeckung (2)
4. Hinterer Verstärker, Halterung und Abdeckung
5. Lautsprecherkorb (2)
6. Bodenöffnung unmittelbar neben Lautsprecher-Steckverbinder
7. Kabelhalter (10)
8. Kabelbinder (10)
9. Verstärker-Steckverbinder [149R]
10. Linker Lautsprecher-Steckverbinder [42S]
11. iPod-Steckverbinder [274]
12. Rechter Lautsprecher-Steckverbinder [41S]
13. Aufkleber Satteltaschenkapazität (2)
14. Dichtungseinbau in diesem Bereich beginnen

**Abbildung 5. Kabelbaumverlegung in Satteltaschen**

2. Steckverbinder [41S] (Teil 12) durch die untere Öffnung (6) des Lautsprecherkorbs (5) am nächsten zum Lautsprecher-Steckverbinder verlegen und an den Lautsprecher-Steckverbinder anschließen.
3. Fünf Kabelhalter (7) an den Innenwänden der Satteltasche, ungefähr 25 mm (1 in) über dem Satteltaschenboden anbringen wie abgebildet. Den Überbrückungskabelbaum mit den Kabelbindern (8) an den Kabelhaltern befestigen.

4. Falls ein iPod-Modul am Satteltaschendeckel angebracht wird, die Anweisungen weiter hinten in dieser Unterlage befolgen. Falls am Satteltaschendeckel KEIN iPod-Modul angebracht wird, den Steckverbinderzweig [274] (11) des Kabelbaums an der Seitenwand des Satteltaschendeckels aufrollen und mit einem Kabelbinder (8) sichern. Einen am Deckel befestigten Kabelhalter (7) verwenden, um Schäden an Steckverbinder oder Satteltasche zu vermeiden.

## Beide Satteltaschen

1. An der Innenseite jedes Satteltaschendeckels je einen Satteltaschen-Füllmengenaufkleber (13) anbringen.

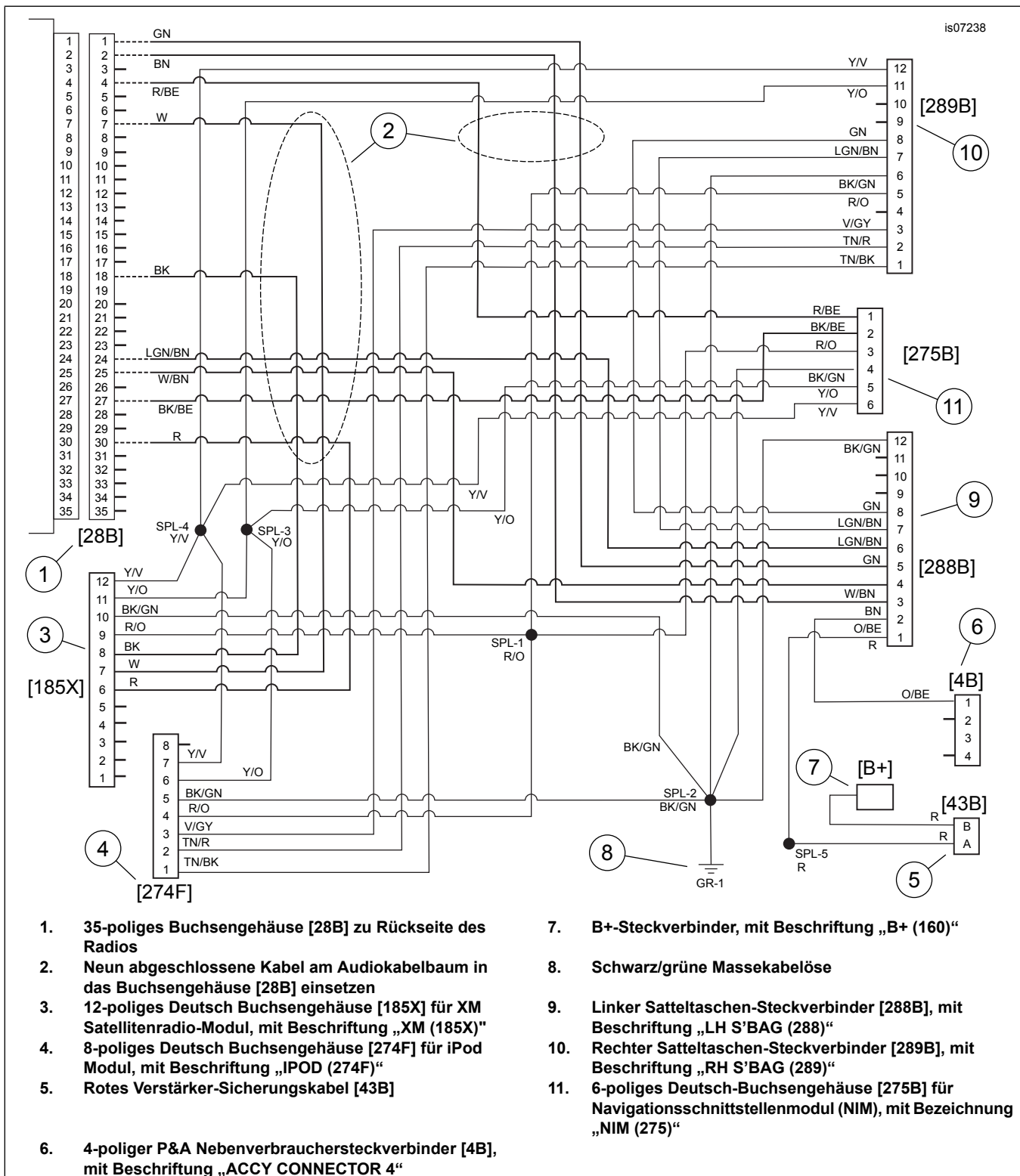


Abbildung 6. Stromlaufplan, Audiokabelbaum 69200477

# VERKABELUNG DES FAHRZEUGS

## Audiokabelbaum einbauen

1. Siehe Abbildung 7. Den Audiokabelbaum (17) aus dem Satz nehmen.

### HINWEIS

Jeder Steckverbinder am Kabelbaum ist mit der Lage der zugehörigen Steckverbinder am Fahrzeug beschriftet. Die Beschreibung und Lage der Steckverbinder ist im Werkstatthandbuch zu finden.

2. Den 12-poligen Steckverbinder mit der Bezeichnung „LH S'BAG 288“ (Linke Sattelta. 288) an die Steckerbuchse an der linken Satteltasche anschließen (siehe Abbildung 5, Teil 1). Der Steckverbinder ist mit einer Nut versehen, um falschen Zusammenbau zu verhindern. Auf ein „Klickgeräusch“ achten.
3. Den Kabelbaum zur Vorderseite des Hinterradschutzblechs nach vorne verlegen. Diesen Zweig des Kabelbaums mit Kabelbindern aus dem Satz oben an der Rückseite der Satteltaschenhalterung so befestigen, dass gerade ausreichend Kabelbaumlänge vorhanden ist, um die Satteltasche zu erreichen.
4. Den 12-poligen Steckverbinder mit der Bezeichnung „RH S'BAG 289“ (Rechte Sattelta. 289) (2) an die Steckerbuchse an der rechten Satteltasche anschließen. Auf ein „Klickgeräusch“ achten. Diesen Zweig des Kabelbaums an der oberen Rückseite der Satteltaschenhalterung auf dieselbe Weise befestigen.
5. Den Kabelbaum nach vorne verlegen und inwendig des rechten Rahmenrohrs sowie entlang der rechten Seite des Batteriefachs verstauen. Den Befestigungsschraubenkopf des vorderen Satteltaschenschutzbügels vermeiden, damit der Kabelbaum nicht durch den Sitz eingeklemmt wird.

### HINWEIS

Falls Steckverbinder B+ oder Pingehäuse [4A] auf dem Fahrzeug bereits verwendet werden, ist ein Nebenverbraucheradapter (Teile-Nr. 70270-04) von einem Harley-Davidson-Händler erhältlich.

6. Siehe Abbildung 6. Steckverbinder „B+ (160)“ (7) und „A C C Y C O N N E C T O R 4“ (Nebenverbraucher-Steckverbinder 4) (6) im Bereich unter dem Sitz platzieren. Den Sicherungshalter (5) an einer einfach erreichbaren Stelle platzieren. Steckverbinder [160] (7) und Steckverbinder B+ auf dem Fahrzeug zusammenfügen. Das graue 4-polige Buchsengehäuse [4] (6) und das Pingehäuse [4A] auf dem Fahrzeug zusammenfügen.
7. Die Kabelöse [MASSE 1] (8) am rechten Massebolzen befestigen.
8. Den Kabelbaum nach vorne zum Kabelbaumfach verlegen. Den Kabelbaum durch die rechte Seite des Fachs verlegen und mit Kabelbindern am Hauptkabelbaum befestigen. Den Audiokabelbaum weiter nach vorne in die Verkleidung verlegen.

### ▲ WARNUNG

**Sicherstellen, dass der Lenker frei und ungehindert bewegt werden kann. Jede Behinderung des Lenkers kann bewirken, dass der Fahrer die Kontrolle über das Motorrad verliert, was zu schweren oder tödlichen Verletzungen führen kann. (00371a)**

- Darauf achten, dass die Kabel nicht angespannt werden, wenn der Lenker bis zum Anschlag nach links bzw. rechts eingeschlagen wird.
9. Siehe Abbildung 7. Die vier Zweige des vorderen Teils des Audiokabelbaums (17) entlang der Verkleidungsinnenfläche des Verbindungskabelbaums zur oberen linken Ecke der Innenverkleidung verlegen.

### HINWEIS

Falls **weder** ein XM-Satellitenradiomodul **noch** ein Navigationsschnittstellenmodul (NIM) in die vordere Verkleidung eingebaut wird, Steckverbinder [185], [274] und [275] des Audiokabelbaums nicht anschließen und mit Kabelbindern aus dem Satz sichern. Mit Schritt 12 fortfahren.

Falls **entweder** ein XM- **oder** Navigationsmodul eingebaut wird, **muss** das vorhandene iPod-Modul in die rechte Satteltasche umplatziert werden.

Dazu müssen folgende Teile einzeln gekauft werden:

- iPod-Modulbefestigungshalterung (Teile-Nr. 69200244)
- TORX-Schraube (Teile-Nr. 3658)
- (3) Selbstschneidende TORX-Schrauben (Teile-Nr. 3612)
- iPod-Dock-Kabelbaum (Teile-Nr. 69200157)

10. Umplatzen des iPod-Moduls:

- a. Den Steckverbinder des iPod-Moduls [274] vom Fahrzeugkabelbaum trennen und das iPod-Kabel vom Massesteckverbinder am Modul abziehen.
- b. Die Befestigungsschraube des iPod-Moduls an der Radiorückseite entfernen und für den späteren Einbau aufheben. Das iPod-Modul von der Radiooberseite entfernen.
- c. Die iPod-Kabel aus dem Fahrzeug ausbauen.
- d. Den Pinsteckverbinder [274] des Audiokabelbaums mit dem Buchsensteckverbinder des Fahrzeugkabelbaums verbinden, der in Schritt 10a getrennt wurde.
- e. Das Loch für das iPod-Kabel in der Innenwand der rechten Satteltasche mit einem Stopfen mit 16 mm (5/8 in) Durchmesser verschließen (Stopfen sind im Kfz-Fachhandel oder in Baumärkten erhältlich).
- f. Das iPod-Modul (in Schritt 10b ausgebaut) auf die Befestigungshalterung des iPod-Moduls (Teile-Nr. 69200244) platzieren; die Metallkegel an einem Ende müssen fest in die Gummitüllen in der Halterung eingreifen.
- g. Das Modul mit der in Schritt 10b entfernten TORX-Schraube an der Halterung befestigen. Auf ein Drehmoment von 1,7–2,3 N·m (15–20 **in-lbs**) anziehen.
- h. Die Halterung mit drei selbstschneidenden TORX-Schrauben (Teile-Nr. 3612) am Satteltaschendeckel befestigen. Auf ein Drehmoment von 1,7–2,3 N·m (15–20 **in-lbs**) anziehen.
- i. Das iPod-Modul an Steckverbinder [274] in der rechten Satteltasche anschließen.
- j. Das iPod-Kabel (Teile-Nr. 69200157) vom Modul an den iPod in der Satteltasche anschließen.

11. Falls in der vorderen Verkleidung ein **XM-Satellitenradiomodul eingebaut wird**, das 12-polige Buchsengehäuse mit der Bezeichnung „XM (185)“ an das XM-Modul anschließen. Falls ein **Navigationsschnittstellenmodul (NIM) in die vordere Verkleidung eingebaut wird**, das 6-polige Buchsengehäuse mit der Bezeichnung „NIM (275)“ an das Navigationsmodul anschließen.
12. Das 35-polige Buchsengehäuse [28B] von der Rückseite des Radios (Kupplungshebelseite) trennen.
13. Die Anweisungen im Anhang des Werkstatthandbuchs zum Aushaken der Sekundärverriegelung aus [28B] befolgen. **Für 2011 FLHXSE-Modelle:** Die kurzen Kabel aus Hohlräumen 1, 2, 24 und 25 entfernen. Die Verschlussstifte aus Hohlräumen 4, 7, 18, 27 und 30 entfernen. **Für 2012 FLTRXSE-Modelle:** Die Verschlussstifte aus Hohlräumen 1, 2, 4, 7, 18, 24, 25, 27 und 30 entfernen.
14. Die neun abgeschlossenen Kabel vom Audiokabelbaum wie folgt in das Buchsengehäuse [28B] einsetzen:
  - **Grünes** Kabel in **Hohlraum 1**
  - **Braunes** Kabel in **Hohlraum 2**
  - **Rot/blaus** Kabel in **Hohlraum 4**
  - **Weißes** Kabel in **Hohlraum 7**
  - **Schwarzes** Kabel in **Hohlraum 18**
  - **Hellgrün/braunes** Kabel in **Hohlraum 24**
  - **Weiß/braunes** Kabel in **Hohlraum 25**
  - **Schwarz/blaus** Kabel in **Hohlraum 27**
  - **Rotes** Kabel in **Hohlraum 30**
15. Die Sekundärverriegelung in das Gehäuse einhaken.
16. Das Buchsengehäuse [28B] an der Rückseite des Radios anschließen.
17. Die Kabelbaumzweige mit Kabelbindern aus dem Satz an benachbarter Verkabelung sichern.

## AUDIO SOFTWARE-AKTUALISIERUNG

Durch den Kauf dieses Satzes sind Sie berechtigt, eine speziell entwickelte Equalizer-Software zu erhalten, die gemeinsam mit dem hochentwickelten Soundsystem verwendet wird. Diese einzigartige Equalizer-Software optimiert die Leistung und den Frequenzgang der Satteltaschenlautsprecher.

Auch wenn dieser Satz nicht von einem Harley-Davidson-Händler eingebaut wird, ist diese spezielle Equalizer-Software über den Digital Technician II von Ihrem Händler kostenlos erhältlich. Für das Aktualisierungsverfahren kann der Arbeitsstundensatz des Händlers verrechnet werden.

## ERNEUTE INBETRIEBNAHME

1. Lassen Sie die speziell entwickelte Equalizer-Software von einem Harley-Davidson-Händler in das Fahrzeug laden, um die Leistung und den Frequenzgang der Satteltaschenlautsprecher zu optimieren.

### HINWEIS

*Um eine Beschädigung des Soundsystems zu vermeiden, vor dem Einsetzen der Hauptsicherung vergewissern, dass sich der Zündschalter in der Stellung OFF (Aus) befindet.*

2. Sicherstellen, dass der Zündschalter auf OFF (Aus) geschaltet ist. Die Anweisungen zum Einbau der Hauptsicherung im Werkstatthandbuch ausführen.
3. Die Radio- und Lautsprecher-Bedienungselemente auf ordnungsgemäße Funktion überprüfen.
4. Nach Abschluss der Prüfung die linke Satteltasche entfernen und die Hauptsicherung wieder abtrennen. Die Abdeckung der Kabelwanne einbauen. Den Tank gemäß den Anweisungen im Werkstatthandbuch einbauen.
5. Die Außenverkleidung und Windschutzscheibe anbauen. Siehe das Werkstatthandbuch. Die Hauptsicherung, linke Seitenabdeckung und Satteltasche anbringen.

### ⚠ WARNUNG

**Den Sitz nach dem Einbau nach oben ziehen, um sicherzustellen, dass er in der korrekten Position eingerastet ist. Ein loser Sitz kann sich während der Fahrt verschieben, zum Verlust der Kontrolle über das Fahrzeug und zu schweren oder tödlichen Verletzungen führen. (00070b)**

6. Im Werkstatthandbuch nachschlagen und die Anweisungen zum Einbau des Sitzes befolgen.

## WÄHREND DES BETRIEBS

Wenn das Fahrzeug im Freien geparkt wird, kann sich bei nasser Witterung eine geringe Menge Wasser in den Lautsprecherhohlräumen ansammeln. Die Satteltaschenlautsprecher sind wetterfest und durch die im Lautsprecherbetrieb entstehende Wärme würde das Wasser schnell verdunsten. Die Tonqualität könnte jedoch vorübergehend beeinträchtigt werden. Um die Lautsprecher-Hohlräume schnell zu leeren, die Satteltaschendeckel heben.



# ERSATZTEILE

is07236

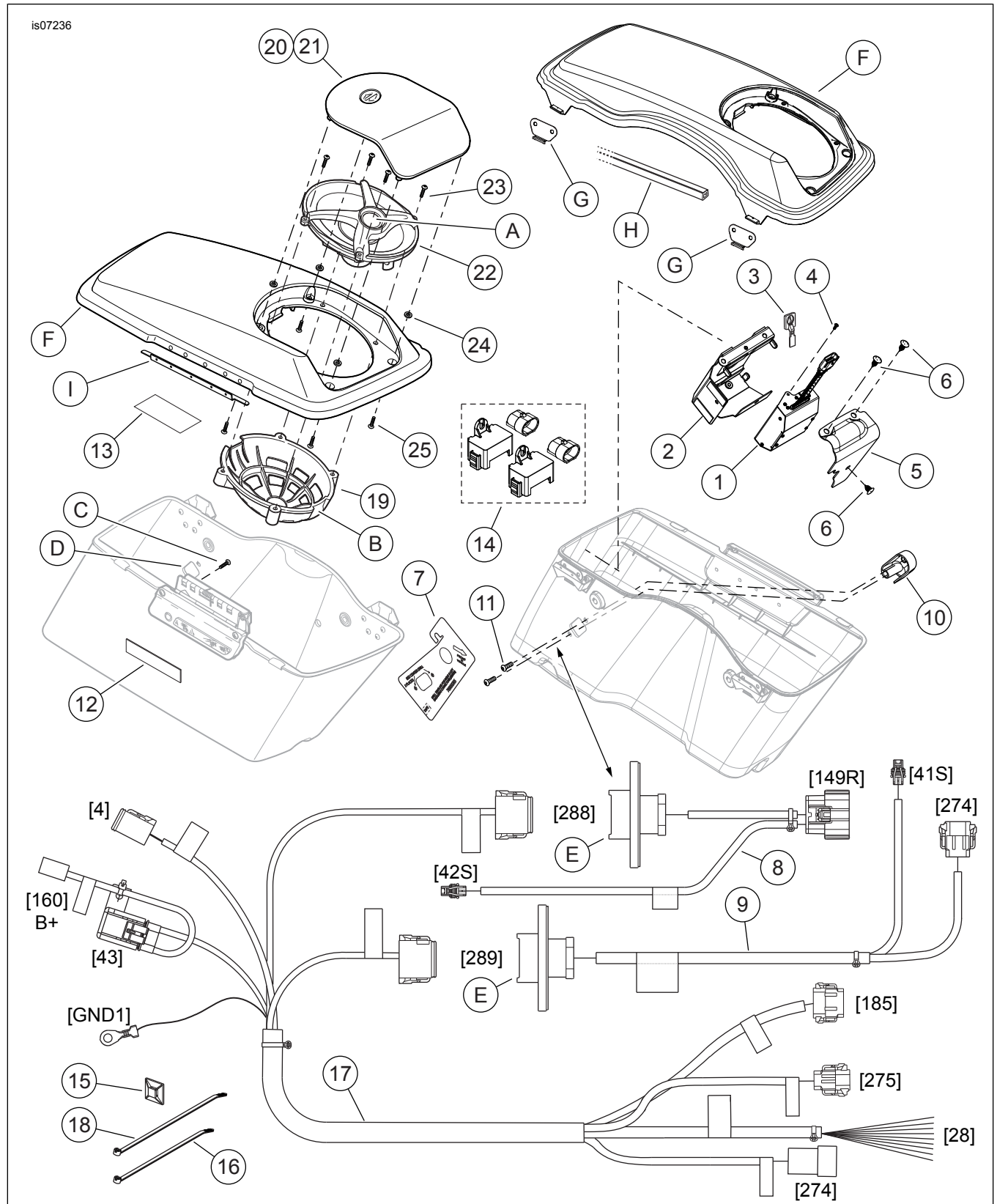


Abbildung 7. Ersatzteile, CVO-Lautsprecher-Erweiterungssatz

# ERSATZTEILE

**Tabelle 1. Ersatzteile, CVO-Lautsprecher-Erweiterungssatz**

Angabe	Beschreibung (Menge)	Teilenummer
1	Verstärker	76000141
2	Verstärkerhalterung	76000139
3	T-Bolzen-Anker	73212-07
4	Schraube, TORX Nr. 10-24 x 12,7 mm (0.50 in) lang	3658
5	Abdeckung, Verstärker	76000140
6	Druckknopf (3)	12600068
7	Bohrschablone, Satteltaschensteckverbinder	76000265
8	Überbrückungskabelbaum, Satteltasche (links)	69200159
9	Überbrückungskabelbaum, Satteltasche (rechts)	69200160
10	Stopfenabdeckung (2)	69200329
11	Halbrundkopfschraube, TORX, 1/4-20 x 19 mm (0.75 in) lang (4)	940
12	Polster, Satteltaschenklinke (4)	Nicht einzeln erhältlich
13	Aufkleber Satteltaschenkapazität (2)	14000069
14	Wetterkappensatz	Nicht einzeln erhältlich
15	Kabelhalter, selbstklebend (10)	Nicht einzeln erhältlich
16	Kabelbinder, 152 mm (6.0 in) lang (10)	10065
17	Audiokabelbaum	Nicht einzeln erhältlich
18	Kabelbinder, 190 mm (7.5 in) lang (10)	10006
19	Korb, Lautsprecherschutz (2)	76000182
20	Grill, Lautsprecher (links)	76000180
21	Grill, Lautsprecher (rechts)	76000181
22	Lautsprecherbaugruppe, 5 x 7 (2)	76000142
23	Schraube, Hi-Lo Nr. 8-18 x 31,8 mm (1.25 in) lang (8)	10200095
24	Gummiunterlegscheibe (8)	25700117
25	Schraube, Hi-Lo Nr. 8-18 x 19 mm (0.75 in) lang (8)	10200012
<b>Im Text erwähnte, jedoch nicht im Satz enthaltene Teile:</b>		
A	Hochtonlautsprecher (2), Teil der hinteren Lautsprecherbaugruppen	
B	Große Öffnung im Lautsprecherschutzkorb	
C	Befestigungsschraube, Satteltaschendeckel unten (10)	
D	Panelmontage-Steckverbinder, Loch in Satteltaschenseitenwand (2)	
E	12-poliger Panelmontage-Steckverbinder (2)	

**Tabelle 2. Ersatzteile, Satteltaschendeckel mit Lautsprecherbefestigung für Touring-Modelle**

Angabe	Beschreibung (Menge)	Satz- oder Teilenummer
	<b>Satteltaschendeckel-Satz (einschließlich Teile F-I); einzeln erhältlich. Nicht Bestandteil des CVO-Lautsprecher-Erweiterungssatzes 76000275.</b>	
F	• Deckel (Abdeckung), Satteltasche	Nicht einzeln erhältlich
G	• Reibbelagscheibe (2)	90962-93
H	• Dichtung, Deckel	90675-93A
I	• Befestigungshalterung	12700035