



RESFRIADOR DE ÓLEO TOURING

INFORMAÇÕES GERAIS

Kit número

26155-11A

Modelos

Para informações sobre os modelos correspondentes, veja o catálogo de peças e acessórios de varejo ou a seção de peças e acessórios do site www.harley-davidson.com (somente em inglês).

Conteúdo do kit

Veja a Figura 5 e consulte a Tabela 1.

INSTALAÇÃO



Figura 1. Adaptador do resfriador de óleo

1. Remova o filtro de óleo e o adaptador do filtro de óleo da motocicleta.
2. Limpe todo o óleo residual e o composto trava-rosca do furo rosqueado na carcaça.
3. Veja Figura 1. Alinhe os ressaltos de posicionamento (1) no adaptador do resfriador de óleo ao adaptador do filtro de óleo.

4. Veja Figura 2. Instale a gaxeta (1), o adaptador do resfriador de óleo (2) e o adaptador do filtro de óleo (3). Certifique-se de que o adaptador do resfriador de óleo esteja localizado corretamente na superfície e de que o lado sextavado do elemento de fixação esteja voltado para fora. Aperte o adaptador de montagem com torque de 24,4–29,8 N·m (18–22 ft-lbs).
5. Veja Figura 3. Usando os parafusos (2), conecte o resfriador de óleo (1) à barra da estrutura inferior. Aperte os parafusos com torque de 27,1–29,8 N·m (20–22 ft-lbs).
6. Instale as mangueiras de óleo e as abraçadeiras. Aperte as abraçadeiras com torque de 0,9 N·m (8 in-lbs).

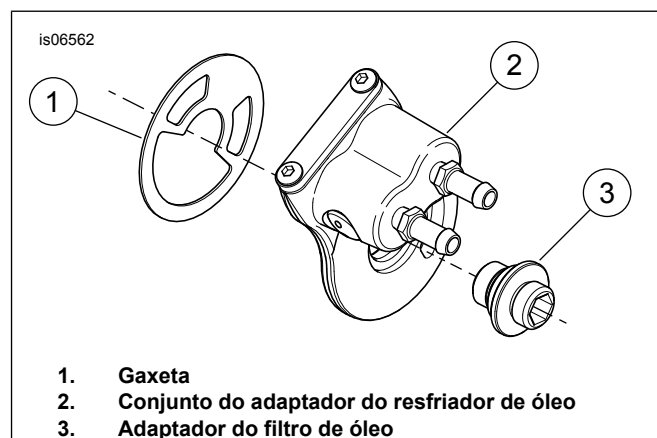
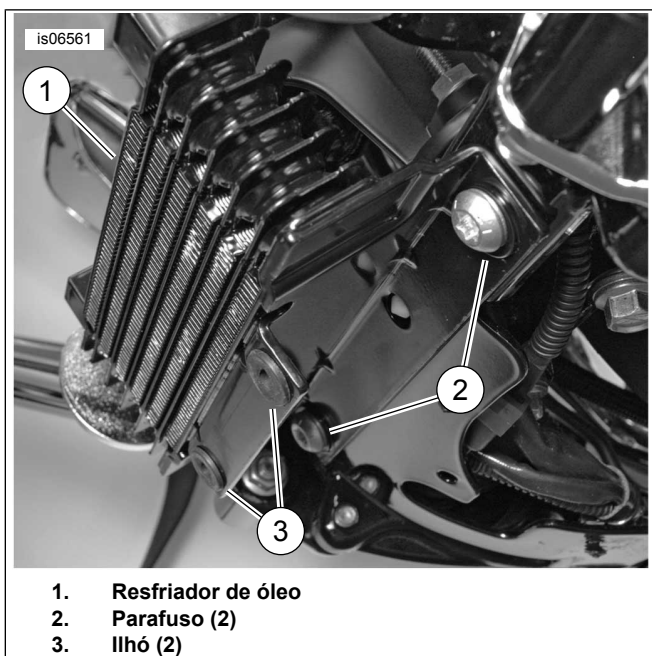


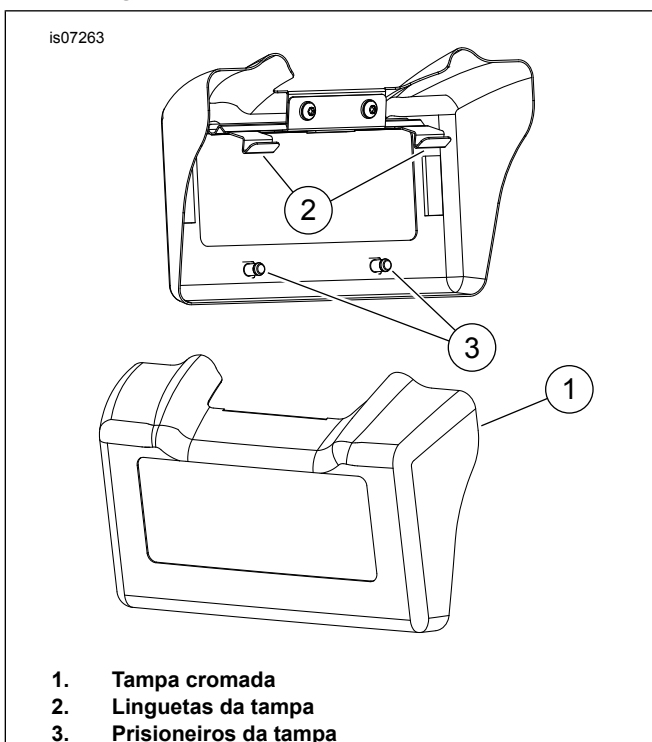
Figura 2. Instalação do conjunto do adaptador do resfriador de óleo





1. Resfriador de óleo
2. Parafuso (2)
3. Ilhó (2)

Figura 3. Instalação do resfriador de óleo



1. Tampa cromada
2. Linguetas da tampa
3. Prisioneiros da tampa

Figura 4. Tampa cromada para resfriador de óleo

7. Veja Figura 4. Deslize o topo da nova tampa cromada (1) de forma que as duas linguetas (2) fiquem presas atrás do topo do resfriador de óleo.
8. Puxe a tampa para baixo e alinhe os prisioneiros da tampa (3) com os ilhós do resfriador de óleo, e pressione os prisioneiros para o interior dos ilhós.

NOTA

Caso tenha dificuldades para conectar o topo da tampa ao resfriador de óleo, afrouxe os parafusos do regulador de voltagem para ter mais espaço ao instalar a tampa. Depois de instalada a tampa, aperte os parafusos do

regulador de voltagem com torque de 7,9–11,3 N·m (70–100 in-lbs).

9. Inspeção os ilhós para ter certeza de que eles não tenham se deslocado nem ficado fora da estrutura do resfriador de óleo.

AVISO

O nível de óleo não pode ser medido com precisão com o motor frio. Para a inspeção inicial, com a motocicleta apoiada sobre o cavalete lateral em uma superfície plana, a marca de óleo deve aparecer entre as setas da vareta de nível quando o motor está frio. Não adicione óleo para trazer o nível para a marca de cheio com o motor frio. (00185a)

10. Instale o novo filtro de óleo.

11. Execute uma verificação do nível de óleo com o motor frio.

NOTA

Adicione somente óleo suficiente para trazer o nível para entre as duas setas na vareta de nível.

Teste de fluxo do sistema

AVISO

O nível de óleo não pode ser medido com precisão com o motor frio. Para a inspeção inicial, com a motocicleta apoiada sobre o cavalete lateral em uma superfície plana, a marca de óleo deve aparecer entre as setas da vareta de nível quando o motor está frio. Não adicione óleo para trazer o nível para a marca de cheio com o motor frio. (00185a)

AVISO

Não dê partida no motor quando o nível de óleo, à temperatura operacional, estiver abaixo da marca “adicionar” da vareta. Caso contrário, poderão ocorrer danos no motor. (00187b)

1. Ligue o motor. Inspeção todas as conexões das mangueiras para ver se há vazamentos. Se não houver vazamentos, deixe o motor aquecer.

NOTA

Posicione as abraçadeiras de modo a evitar interferência com a instalação do filtro de óleo. Certifique-se de que o caminho da mangueira não esteja obstruído pelo filtro de óleo ou por margens afiadas. As mangueiras não devem ter dobras ou torções que possam obstruir o fluxo de óleo.

2. Verifique se a temperatura do resfriador de óleo aumenta quando o motor atinge as temperaturas normais de operação. Se o resfriador de óleo se mantiver frio depois do motor ter sido aquecido, pode ser que haja uma obstrução de óleo. Desligue o motor, deixe o motor esfriar e verifique se há alguma fonte de obstrução.
3. Certifique-se de que todas as abraçadeiras estejam apertadas com torque de 0,9 N·m (8 in-lbs).

4. Coloque óleo até atingir o FILL LEVEL (nível de abastecimento) da vareta de nível.

PEÇAS DE REPOSIÇÃO

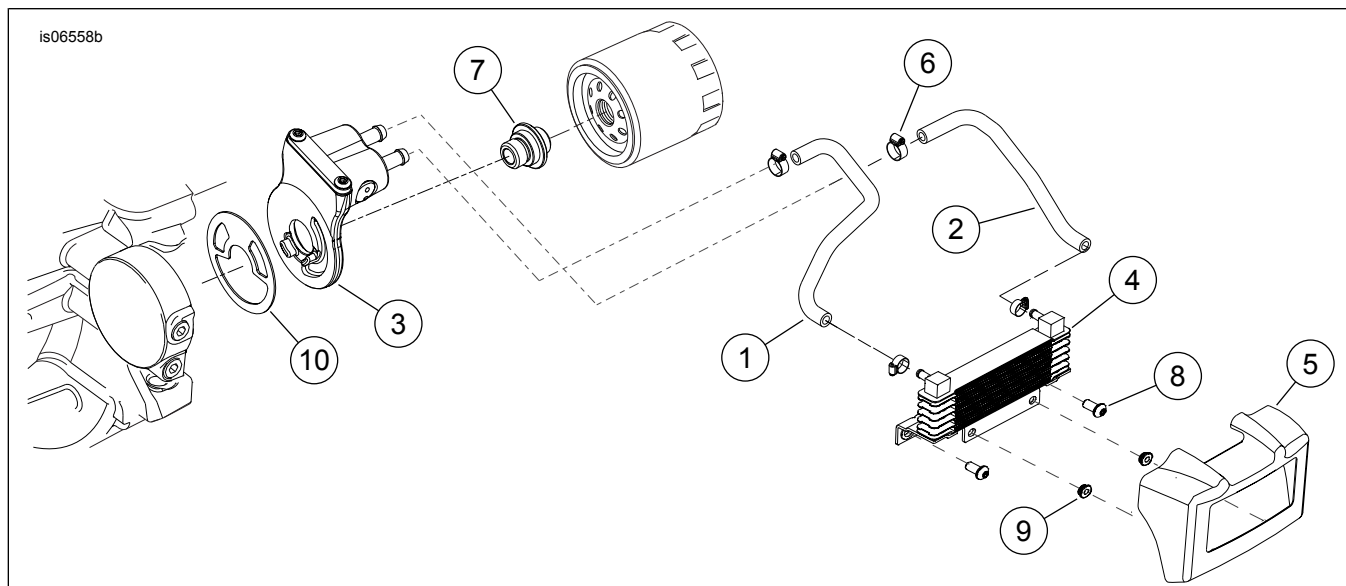


Figura 5. Peças de reposição: Resfriador de óleo Touring

Tabela 1. Tabela de peças de reposição

Item	Descrição (quantidade)	Peça N.º
1	Mangueira do resfriador de óleo, lado direito	62629-11
2	Mangueira do resfriador de óleo, lado esquerdo	62641-11
3	Conjunto do adaptador do resfriador de óleo, com termostato	63061-09
4	Resfriador de óleo	63083-11
5	Tampa do resfriador de óleo	63121-11A
6	Abraçadeiras helicoidais do acionamento, N.º 4, preto	9823
7	Adaptador de montagem do filtro de óleo	26041-05A
8	Parafusos TORX® cabeça abaulada, 0,375-16 x 0,825 (4)	4266A
9	Ilhós de borracha (2)	11692
10	Gaxeta, conjunto do adaptador do resfriador de óleo	63066-07