



## SE120R SCREAMIN' EAGLE PRO レース仕様クレートエンジン

### 概要

### キット番号

19290-12

### モデル

モデルの備品に関する情報は、最新の純正P&Aカタログをご参照ください。または、最寄りのハーレーダビッドソンジャパン正規販売網店にお問い合わせください。

#### 注記

このエンジンはレース専用です！工場出荷時に取り付けられたシャーシから排気ラベルとライセンスプレートを外す必要があります。

### 目次

表1。

目次	
ページ	内容
1	SE120Rエンジンの取り付け
3	SE120Rエンジンの仕様
3	製造公差
5	サービスマニアル
6	SE120R シリンダー
6	SE120R ピストン
9	プッシュロッドの交換/点検修理
10	交換用パーツ

### キット内容

「図7」から「図13」および「表12」から「表18」を参照してください。

### 取り付け要件

- 推奨合成エンジンオイル、Screamin' Eagle SYN3®20W50 (Screamin' Eagle SYN 3全化学合成ルブリカント20W50) (部品番号99824-03/00QT)。
- Touringモデルには、スプロケットシャフトスペーサー(2002年～2005年モデルの場合は部品番号24008-03、2006年モデルの場合は部品番号24009-06)が必要になります。
- このキット内のシリンダーヘッドは、左右対称のインタークフランジ(2006年モデル以降で標準装備)でのみ使用できます。1999～2005年モデルには、別売りの左右対称のインタークシールフランジ(部品番号26993-06)が2つ必要です。
- コンプレッションリリースの取り付けが必要です。Screamin' Eagle Proのカタログをご覧になるか、ハーレーダビッドソンジャパン正規販売網店にお問い合わせください。

- 190 Nm (140 ft-lbs)以上のトルクをサポートするクラッチキット。Screamin' Eagleのプレッシャークラッチ(部品番号37000121)とダイヤフラムスプリング(部品番号37951-98)を取り付けることをお勧めします。ドラッグレース用の場合は、クラッチキット(部品番号37976-08A)を使用してください。
- SEスロットルボディ、エアクリーナー、およびハイフローインジェクター。Screamin' Eagle Proのカタログをご覧になるか、最寄りのハーレーダビッドソン正規販売網店にお問い合わせください。
- SE Exhaust Gaskets Kit (部品番号17048-98)。
- オイルクーラーを推奨します。最新の純正P&A カタログをご参照ください。または、最寄りのハーレーダビッドソンジャパン正規販売網店にお問い合わせください。
- EFIモデル:SE P r o スーパーチューナー--Screamin' Eagle Proのカタログをご覧になるか、ハーレーダビッドソンジャパン正規販売網店へお問い合わせください。
- このキットの取り付けに必要な特殊工具については、サービスマニアルの該当する項目を参照してください。

#### ▲警告

ライダーおよびパセンジャーの安全を守るため、キットは正しく装着してください。サービスマニアルを参照しながら、適切な手順に従ってください。自分で作業を行うことが難しい場合、または適切な工具を持っていない場合は、最寄りのハーレーダビッドソン正規販売網店に取り付けを依頼してください。本キットを正しく取り付けないと死亡したり重傷を負うおそれがあります。(00333b)

#### 注記

この取り扱い説明書はサービスマニアルの記載情報の参照を必要としています。取り付け時には、お持ちのモデルのサービスマニアルが必要です。マニュアルはハーレーダビッドソンジャパン正規販売網店で入手できます。

### 準備

#### 注記

スマートサイレンを搭載した車両の場合:

- ハンズフリーキーフォブが作動圏内にあることを確認します。
- セキュリティキーフォブがある状態で、イグニッションスイッチをオンにします。

### EFIモデル:

#### ▲警告

フューエルが飛び散らないよう、サプライホースを外す前に高圧フューエルシステムをパージします。ガソリンは可燃性、起爆性が非常に高いため、死亡事故または重傷事故につながるおそれがあります。(00275a)

フューエルサプライホース内の空気を抜いて接続箇所を外します。

## すべての車体:

### ▲警告

誤って車両が始動すると、死亡事故や重傷事故を引き起こすおそれがあるため、バッテリーケーブル(マイナス(-)ケーブルが先)を外してから作業を開始してください。(00307a)

### ▲警告

マイナス(-)バッテリーケーブルを先に取り外します。マイナス(-)ケーブルを接続した状態でプラス(+)ケーブルがアースに接触すると、火花が発生してバッテリーが爆発し、死亡や重傷を負う原因になることがあります。(00049a)

1. サービスマニュアルを参照し、シートを取り外します。サービスマニュアルを参照してバッテリーケーブルをマイナス(-)から取り外します。シート取り付け金具をすべて保管します。

## キャブレターモデルの場合:

### ▲警告

フューエルバルブ固定具を外すことで、ガソリンをキャブレターフューエルラインから排出することが可能です。ガソリンは可燃性、起爆性が非常に高いため、死亡事故または重傷事故につながるおそれがあります。こぼれたフューエルはすぐに拭き取り、拭いた布は適切な方法で処分してください。(00256a)

1. フューエルサプライバルブをオフにします。バルブからフューエルラインを取り外してください。

## 取り外し

### 標準装備のエンジンを取り外します。

1. バイクを上昇させる。

### ▲警告

フューエルシステムを取り扱う際は、喫煙したり、そばで火や火花の元となるものを使用したりしないでください。ガソリンは可燃性、起爆性が非常に高いため、死亡事故または重傷事故につながるおそれがあります。(00330a)

2. サービスマニュアルの説明に従ってフューエルタンクを取り外します。
3. エンジンをシャーシから外す際は該当するサービスマニュアルのエンジンセクションを参照してください。

## SE120Rエンジンの取り付け

1. エンジンを取り付ける前に、オイルシステムに破片や汚れがないことを確認してください。サービスマニュアルを参照し、オイルタンクを洗浄します。タンク洗浄は認定ディーラーまたは資格を持った技術者が行ってください。
2. エンジンからトランスミッションインターフェースへのオイル通路キャップ/プラグを外します。
3. エンジンをシャーシに取り付ける際は該当するサービスマニュアルのエンジンセクションを参照してください。

4. Touringモデルの場合:スプロケットシャフトスペーサーを取り外し、「必要となる追加部品」に記載されている適切なスペーサーを取り付けてください。

## 最終組立作業

1. サービスマニュアルの説明に従ってフューエルタンクを取り付けます。
2. サービスマニュアルの説明に従ってシートを取り付けます。

### ▲警告

シートを装着したらシートを上につ引っ張り、所定の位置にロックされていることを確認します。シートが緩んでいると、走行中に動いて制御不能となり、死亡したり重傷を負うおそれがあります。(00070b)

### 注記

このキットを取り付ける際には必ずECM(電子制御モジュール)を再調整する必要があります。ECMの再調整が適切に行われないと、エンジンに深刻なダメージを与えるおそれがあります。(00399b)

3. このキットを取り付ける際は、新しいECM (電子制御モジュール)キャリブレーションをダウンロードします。Screamin' Eagle Proのカタログをご覧になるか、最寄りのハーレーダビッドソン正規販売店にお問い合わせください。
4. エンジンを始動させます。数回繰り返して正常に作動するか確認します。

## 動作

1. 新品エンジンの慣らし運転については、オーナーズマニュアルの「慣らし運転規則」の項を参照してください。

## メンテナンス

1. 該当するサービスマニュアルまたはオーナーズマニュアルの「メンテナンススケジュール」を参照してください。
2. サービスマニュアルの「エンジン」の項を参照してください。

## SE120Rエンジンの仕様

### 注記

以降のセクションでは、TouringプラットフォームまたはDynaプラットフォームのTwin Cam 96 アルファエンジンに関して、サービスマニュアルの「エンジン」セクションには記載されていない固有情報を記載しています。

表2。エンジン:SE ツインカム120R

アイテム	仕様	
圧縮比	10.5:1	
ボア	4.060 in.	103.12mm
ストローク	4.625 in.	117.48mm
排気量	119.75 cu in.	1962.39 cc
潤滑方式	加圧、ドライサンプ オイルクーラー付き	
最大維持エンジン速度	6,200 rpm	

## 製造公差

次の表に記載されていない仕様については、サービスマニュアルのTwin-Cam96仕様を参照してください。

表3. シリンダーヘッド

アイテム	in.	mm
ヘッドのバルブガイド(タイト)	0.0020~0.0033	0.051~0.084
インテークバルブシートのヘッドへの圧入しろ(タイトフィット)	0.004~0.0055	0.102~0.140
エキゾーストバルブシートのヘッドへの圧入しろ(タイトフィット)	0.004~0.0055	0.102~0.140

表4. バルブ

アイテム	in.	mm
ガイドの嵌合(インテークおよびエキゾースト)	0.0011~0.0029	0.028~0.074
シート幅	0.034~0.062	0.86~1.57
シリンダーヘッドボスからのステム突出量	1.990~2.024	50.55~51.41

表5. バルブスプリング仕様

アイテム	圧力	寸法
クローズ	79kg (180lbs)	45.7mm (1.800 in.)
オープン	196kg (500lbs)	29.9mm (1.177 in.)
自由長	該当なし	56.1mm (2.210 in.)

表6. ピストン

ピストンクリアランス	in.	mm
ピストンとシリンダーのフィット(ルーズ)	0.0026~0.0036	0.066~0.091
ピストンピンフィット(ルーズ)	0.0003~0.0008	0.007~0.020
トップリングのエンドギャップ	0.012~0.020 0.016~0.024	0.304~0.505 0.406~0.609
セカンドリングのエンドギャップ	0.008~0.028	0.203~0.711
オイルコントロールリングレールギャップ		
トップリングサイドクリアランス	0.0010~0.0022	0.025~0.055 0.025~0.055
セカンドリングサイドクリアランス	0.0010~0.0022	0.007~0.182
オイルコントロールリングサイドクリアランス	0.0003~0.0072	

表7. カム仕様-SE266E

インテーク	仕様
オープン	24BTDC
クローズ	58ABDC
バルブ角度	262°
最大バルブリフト	16.713mm (0.658 in)
バルブリフト@TDC	5.283mm (0.208 in)
エキゾースト	仕様
オープン	69BBDC
クローズ	17ATDC
バルブ角度	266°
最大バルブリフト	16.713mm (0.658 in)

表7. カム仕様-SE266E

インテーク	仕様
バルブリフト@TDC	4.521mm (0.178 in)
クランクシャフト角のタペットリフトのカムタイミング@	1.346mm (0.053 in)

## サービスマニュアル

サービスマニュアルを参考に、パーツの交換を行ってください。

### 注記

次の表に記載されていない仕様については、サービスマニュアルのツインカム96仕様を参照してください

表8. シリンダー

アイテム	摩耗が以下の値を超えたら交換	
	in.	mm
テーパ度	0.002	0.051
真円度	0.002	0.051
ガスケットまたはリング表面の歪み: 上部	0.006	0.152
ガスケットまたはリング表面の歪み: ベース	0.004	0.102

表9. シリンダーボア

アイテム	摩耗が以下の値を超えたら交換	
	in.	mm
スタンダード	4.062	103.17
0.010in. オーバーサイズ	4.072	103.43

表10. ピストン

ピストンとシリンダーのフィット	in.	mm
ピストンサービスリミット(ルーズ)		
シリンダーにフィット(ルーズ)	0.0061	0.155
ピストンピンフィット(ルーズ)	0.0011	0.028
トップリングのエンドギャップ	0.030	0.762
セカンドリングのエンドギャップ	0.034 0.038	0.863 0.965
オイルコントロールリングレールギャップ		
トップリングサイドクリアランス	0.0030 0.0030	0.076 0.076
セカンドリングサイドクリアランス	0.0079	0.200
オイルコントロールリングサイドクリアランス		

## SE120R シリンダー

1. バイクを上昇させる。

### 注記

セキュリティシステムを解除し、

2. サービスマニュアルの説明に従ってシートを取り外します。

### 警告

フューエルシステムを取り扱う際は、喫煙したり、そばで火や火花の元となるものを使用したりしないでください。ガソリンは可燃性、起爆性が非常に高いため、死亡事故または重傷事故につながるおそれがあります。(00330a)

3. メインヒューズを取り外します。お持ちのバイクのサービスマニュアルを参照してください。
4. サーマニュアルの説明に従ってフューエルタンクを取り外します。

## エンジンコンポーネントの取り外し

1. 既存エアクリーナーアッセンブリーの取り外しについてはサービスマニュアルを参照してください。
2. サーマニュアルの手順に従って既存のエキゾーストシステムを外します。
3. エンジンのトップエンドを分解します。適切なサービスマニュアルのエンジンのセクションを参照してください。

## エンジンのトップエンドコンポーネントの取り付け

### 注記

図1。4.060in. シリンダーベースガスケット(1)およびシリンダーヘッドガスケット(2)を使用する際はOリングは不要となります。シリンダーダボやシリンダースピゴットにはOリングを使用しないでください。

新品のベースガスケット(1)を取り付ける際は、エンボス加工された側を下にし、へこんだ側を上にします。

1. 該当するサービスマニュアルを参照し、次の変更を行ってエンジンを取り付けます。
  - a. キット付属のベースガスケットとヘッドガスケットを使用し、エンジンのトップエンドを組み立てます。適切なサービスマニュアルのエンジンのセクションを参照してください。

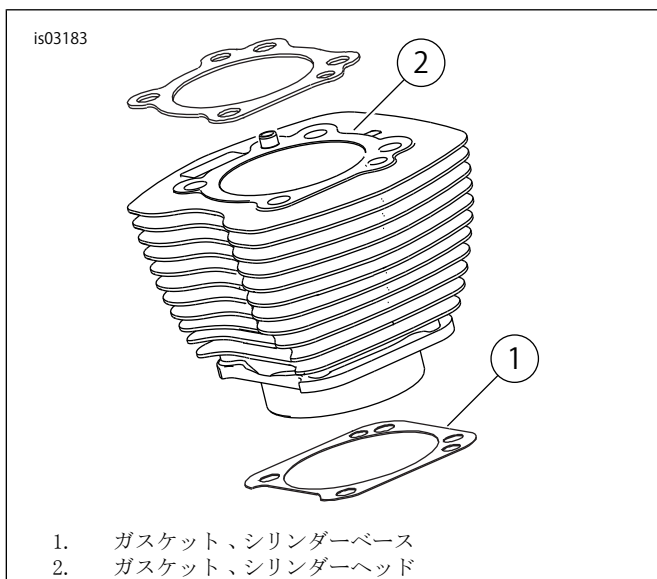


図1。シリンダーガスケット

## 最終組立作業

1. サーマニュアルの説明に従ってフューエルタンクを取り付けます。
2. サーマニュアルを参照し、メインヒューズを取り付けます。

### 警告

シートを装着したらシートを上につ張り、所定の位置にロックされていることを確認します。シートが緩んでいると、走行中に動いて制御不能となり、死亡したり重傷を負うおそれがあります。(00070b)

3. サーマニュアルの説明に従ってシートを取り付けます。

## SE120R ピストン

1. サーマニュアルの「エンジン」の項を参照してください。

## 取り付け

### 警告

誤って車両が始動すると、死亡事故や重傷事故を引き起こすおそれがあるため、バッテリーケーブル(マイナス(-)ケーブルが先)を外してから作業を開始してください。(00307a)

### 警告

マイナス(-)バッテリーケーブルを先に取り外します。マイナス(-)ケーブルを接続した状態でプラス(+)ケーブルがアースに接触すると、火花が発生してバッテリーが爆発し、死亡や重傷を負う原因になることがあります。(00049a)

1. サーマニュアルを参照し、シートを取り外します。サービスマニュアルを参照してバッテリーケーブルをマイナス(-)から取り外します。

### 警告

フューエルシステムを取り扱う際は、喫煙したり、そばで火や火花の元となるものを使用したりしないでください。ガソリンは可燃性、起爆性が非常に高いため、死亡事故または重傷事故につながるおそれがあります。(00330a)

2. サーマニュアルの「エンジン」の章にある点検整備およびトップエンドオーバーホールのための車両の解体および分解の項の手順に従って、シリンダーヘッド、シリンダー、およびピストンを取り外します。
3. サーマニュアルの「エンジン」の章にあるサブアッセンブリー点検整備、トップエンド/シリンダー/アッパーコネクティングロッドの項の手順に従って、パーツを点検します。
4. ボーリングおよびホーニングの手順については、サービスマニュアルの「エンジン」の章にあるサブアッセンブリー点検整備、シリンダーの項を参照してください。

### 注記

トップリング(シリンダータイプ)およびセカンドリング(テーパタイプナピアー)を「N」マークを上にして取り付けます。Oリングレールはどちらが上でも構いません。

このキットに付属する4.060in. シリンダーベースガスケットおよびシリンダーヘッドガスケットを使用する際はOリングは不要です(11273)。シリンダーダボやシリンダースピゴットにはOリングを使用しないでください。

新品のベースガスケットを取り付ける際は、エンボス加工された側を下にし、へこんだ側を上 to します。

注記

「表6」に基づくこの位置のピストンとシリンダーのフィットのチェックは参考用です。

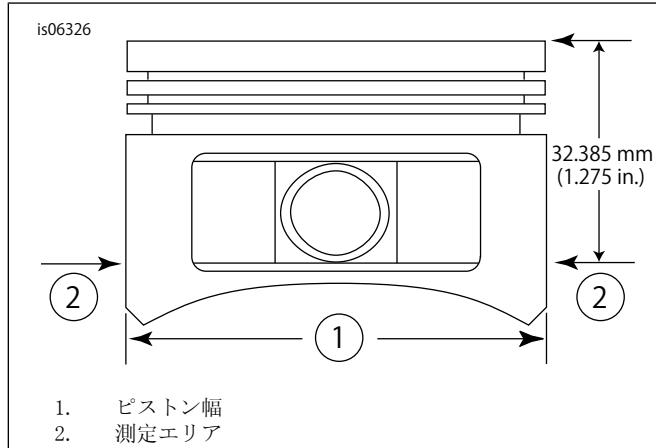


図2。ピストン測定

- 「図2」を参照してください。ピストン幅(1)を、ピストンピン穴の両側から水平に90度、ピストン(2)のデッキ面(上)から1.275in下で測定します。この位置のピストンとシリンダーのフィットについては、「表6」を参照してください。
- このキットのピストンは前後用に分かれています。「FRONT」と書かれたピストンを、エンジンの前側に矢印を向けてフロントシリンダーに取り付けます。「REAR」と書かれたピストンを、エンジンの前側に矢印を向けてリアシリンダーに取り付けます。
- サービスマニュアルの「エンジン」の章にあるトップエンドオーバーホール、アッセンブリーの項の手順に従って、ピストン、シリンダー、シリンダーヘッドを取り付けます。

### ピストンピンリテーニングリング(サークリップ)の取り付け

注記

サークリップギャップが12:00 または6:00 の位置にくるように取り付けてください。

- 「図3」を参照してください。サークリップ(1)の開いた方をピストンピン突起周囲の溝(3)のノッチ(2)に挿入し、ギャップが12時または6時の位置にくるようにします。

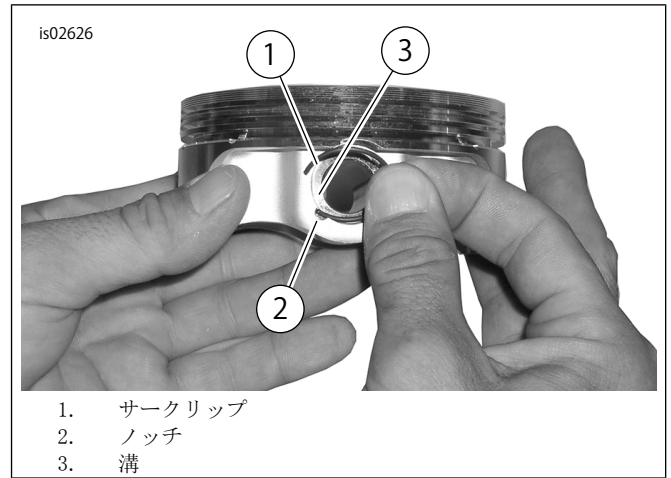


図3。サークリップおよびピストン



図4。サークリップの取り付け

- 「図4」を参照してください。図のように親指(1)を置きます。サークリップ(2)の85%が溝にはまるまでしっかり押し込みます。
- ピストンを引っかいたり傷つけたりしないように注意しながら、小型スクレードライバーを使ってサークリップを溝の残り部分に押し込みます。残りのサークリップでも繰り返します。

注記

ピストンサークリップが完全に装着されているか確認してください。完全に装着されていないとエンジンが損傷します。

- サービスマニュアルの「エンジン」の章にある分解後の再アッセンブリーの項の手順に従って、最終組み立て作業を行います。

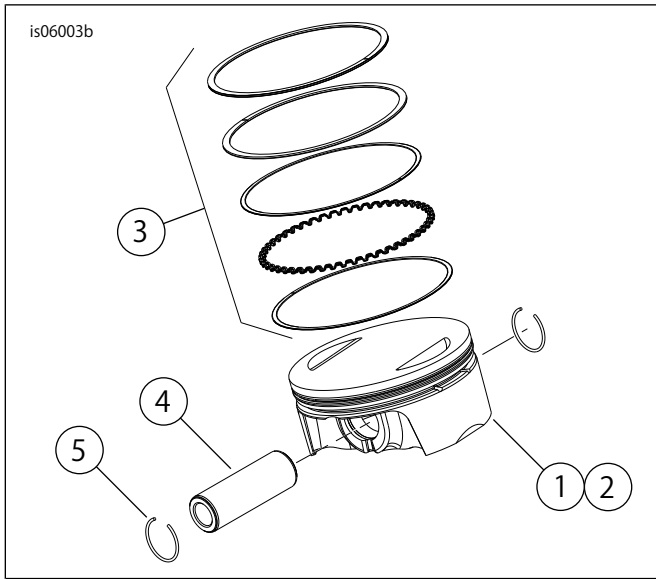


図5。ピストンアッセンブリー

表11。ピストンアッセンブリー

品目	詳細(数量)
1	ピストン(フロント、スタンダード)
2	ピストン(リア、スタンダード)
3	・ リングセット、スタンダード(2)
4	・ ピストンピン(2)
5	・ サークリップ(4)
1	ピストン(フロント、+0.010)
2	ピストン(リア、+0.010)
3	・ リングセット、+0.010(2)
4	・ ピストンピン(2)
5	・ サークリップ(4)

### プッシュロッドの交換/点検修理

1. サービスマニュアルの「エンジン」の項を参照してください。

#### 注記

プッシュロッドの取り付けまたは取り外し方法については、該当するサービスマニュアルを参照してください。プッシュロッドはインテークおよびエキゾーストとマークされています。

プッシュロッドは向きが決まっています。プッシュロッドの大きい端がリフターソケット側にくるようにしてください。

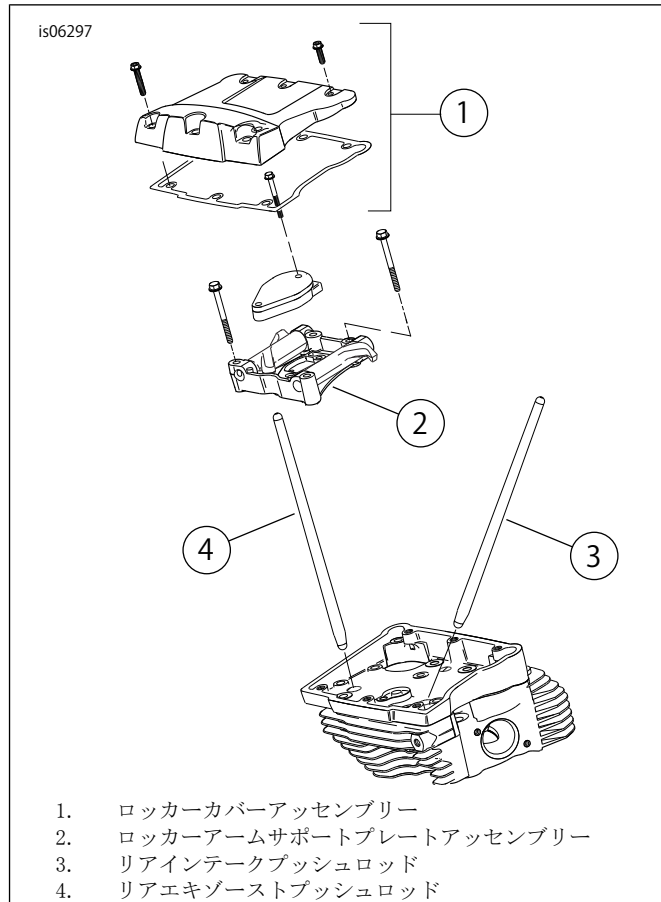


図6。プッシュロッド

1. ロッカーカバーアッセンブリー
2. ロッカーアームサポートプレートアッセンブリー
3. リアインテークプッシュロッド
4. リアエキゾーストプッシュロッド

### シリンダーヘッドの交換/点検

1. サービスマニュアルの「エンジン」の項を参照してください。

#### 注記

「図9」を参照してください。交換用シリンダーヘッド(1)には、「CNCPORTED」のメダリオンが付いています。希望する場合は、「120R」のメダリオン(12)を再使用するか、新しいものを購入してください。

2. Loctite 246 Medium Strength/High Temperature Threadlocker and Sealer (Loctite 246中強度/高温スレッドロックシーラント) (別売り)をスクリューに塗り、「120R」のメダリオンを取り付けます。1.1-2.3 N·m (10-12 in-lbs)のトルク値まで締め付けます。

is07076a

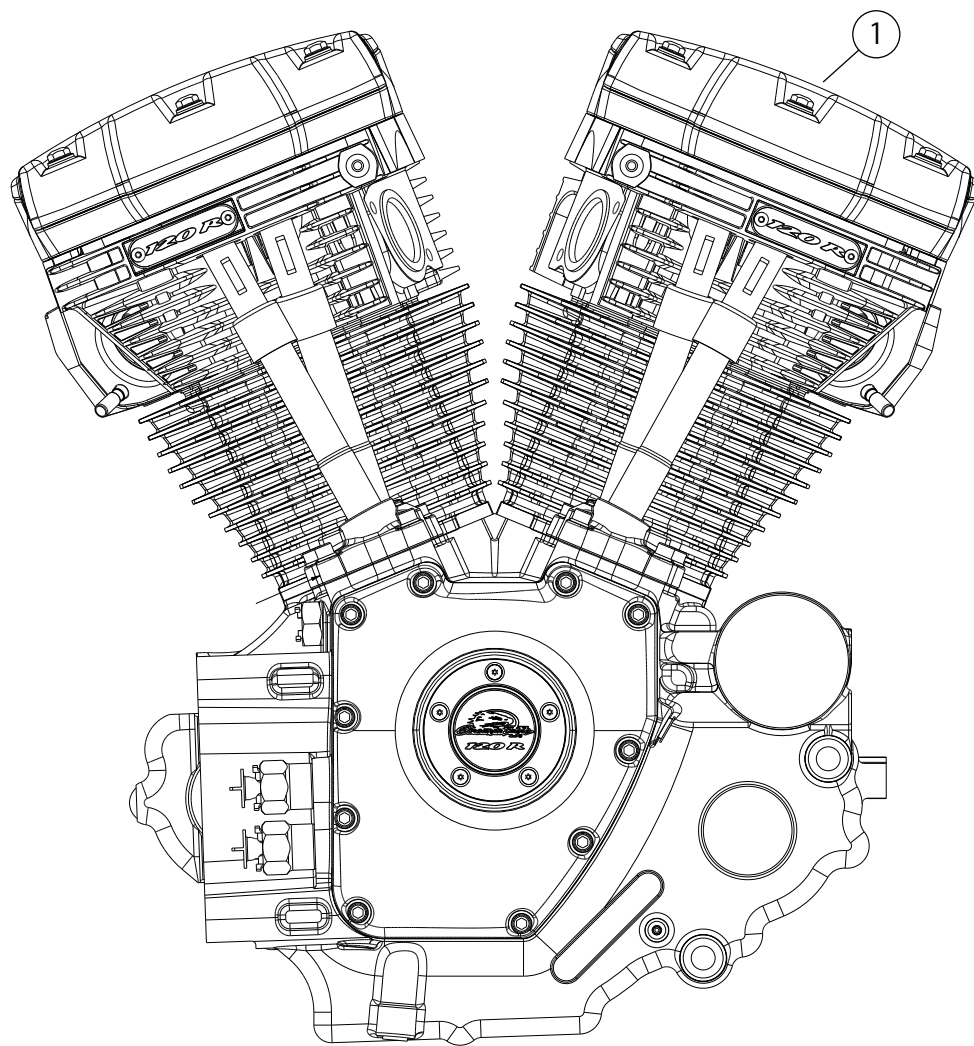


図7。交換用パーツ:エンジンアッセンブリー、SE120Rコンプリート

表12。交換用パーツ表

品目	詳細(数量)	部品番号
1	エンジンアッセンブリー、コンプリート	19290-12

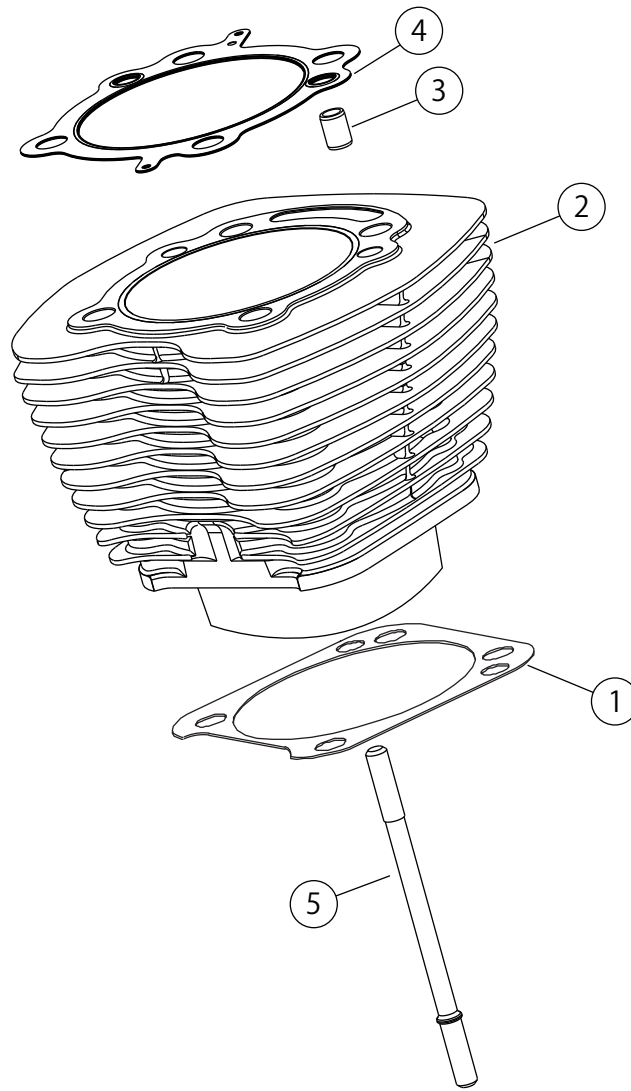


図8。交換用パーツ:SE120RScreamin' EagleProレース仕様クレートエンジン

表13。交換用パーツ:SE120RScreamin' EagleProレース仕様クレートエンジン

品目	詳細(数量)	部品番号
1	ベースガスケット、シリンダー	16736-04A
2	SEシリンダーキット、4.060インチ、(黒) (アイテム1、3、4、1105、1086Aを含む)	16550-04C
3	ロックピン、リング(4)	16595-99A
4	ガスケット、シリンダーヘッド(2)	16104-04
5	スタッド、シリンダー(8)	16834-99A
6	ガスケットキット、エンジンオーバーホール(シリンダーヘッドガスケット、ベースガスケット、またはバルブステムシールは含まない) (非表記)	17053-99C
7	ガスケットキット、トップエンド(シリンダーヘッドガスケット、ベースガスケット、またはバルブステムシールは含まない) (非表記)	17052-99C



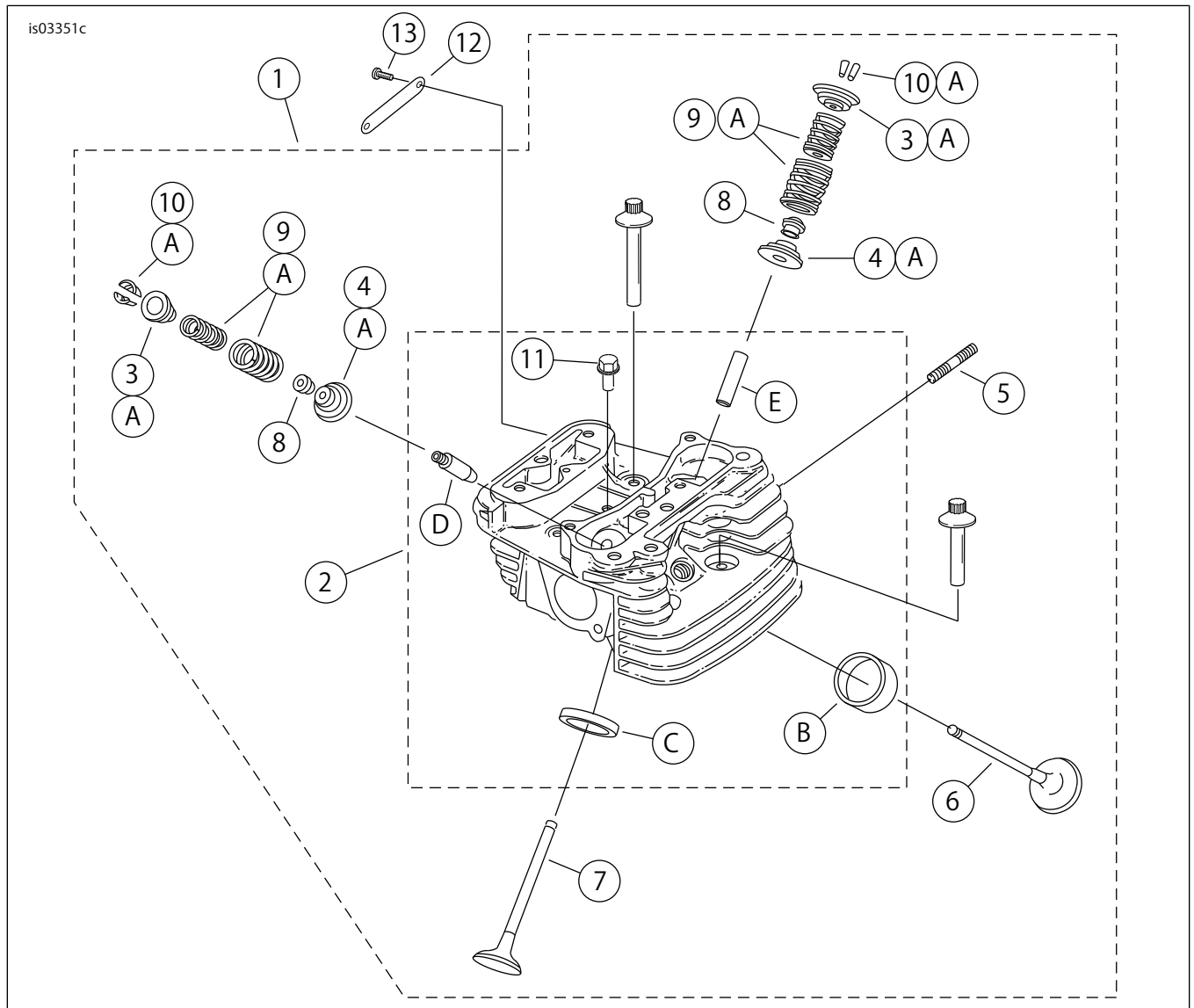


図9. 交換用パーツ:SE120RScreamin' EagleProレース仕様クレートエンジン

表14. 交換用パーツ:SE120RScreamin' EagleProレース仕様クレートエンジン

品目	詳細(数量)	部品番号
1	シリンダーヘッドアッセンブリー、「CNCPORTED」メダリオンが付いたリア(品目2から11を含む)	16921-11
	シリンダーヘッドアッセンブリー、「CNCPORTED」メダリオンが付いたフロント(品目2から11を含む)	16917-11
2	・ シリンダーヘッド(機械加工、品目B、C、D、E取り付け済)	単品販売なし
3	・ カラー、バルブスプリング、アッパー(4)	サービスキットを参照
4	・ カラー、バルブスプリング、ロア(4)	サービスキットを参照
5	・ スタッド、エキゾーストポート(4)	16715-83
6	・ インテークバルブ(2)	18190-08
7	・ エキゾーストバルブ(2)	18183-03
8	・ シール、バルブ(4)	18046-98
9	・ バルブスプリングユニット(4)	サービスキットを参照
10	・ リテーナー、バルブカラー(8)。キット18281-02Aにも付属	18240-98
11	・ 自動圧縮リリースプラグ(2)	16648-08
12	メダリオン、「120R」	17136-10

表14。交換用パーツ:SE120RScreamin' EagleProレース仕様クレートエンジン

品目	詳細(数量)	部品番号
13	スクリュー、ボタンヘッド、トルクス(2)	94634-99
14	スクリュー、内部スレッド、3-3/16 in. (4)	16478-85A
15	スクリュー、内部スレッド、1-7/8 in. (4)	16480-92A
16	スパークプラグ(非表記) (2)	32186-10
サービスキット:		
A	バルブスプリングキット、Screamin' Eagle	18281-02A
以下のScreamin' Eagleパーツは別売りです:		
B	バルブシート、インテーク	18191-08
C	バルブシート、エキゾースト	18048-98A
D	バルブガイド、インテーク(交換用)	
	・ (+0.003 in.)	18158-05
	・ (+0.002 in.)	18156-05
	・ (+0.001 in.)	18154-05
E	バルブガイド、エキゾースト(交換用)	
	・ (+0.003 in.)	18157-05
	・ (+0.002 in.)	18155-05
	・ (+0.001 in.)	18153-05

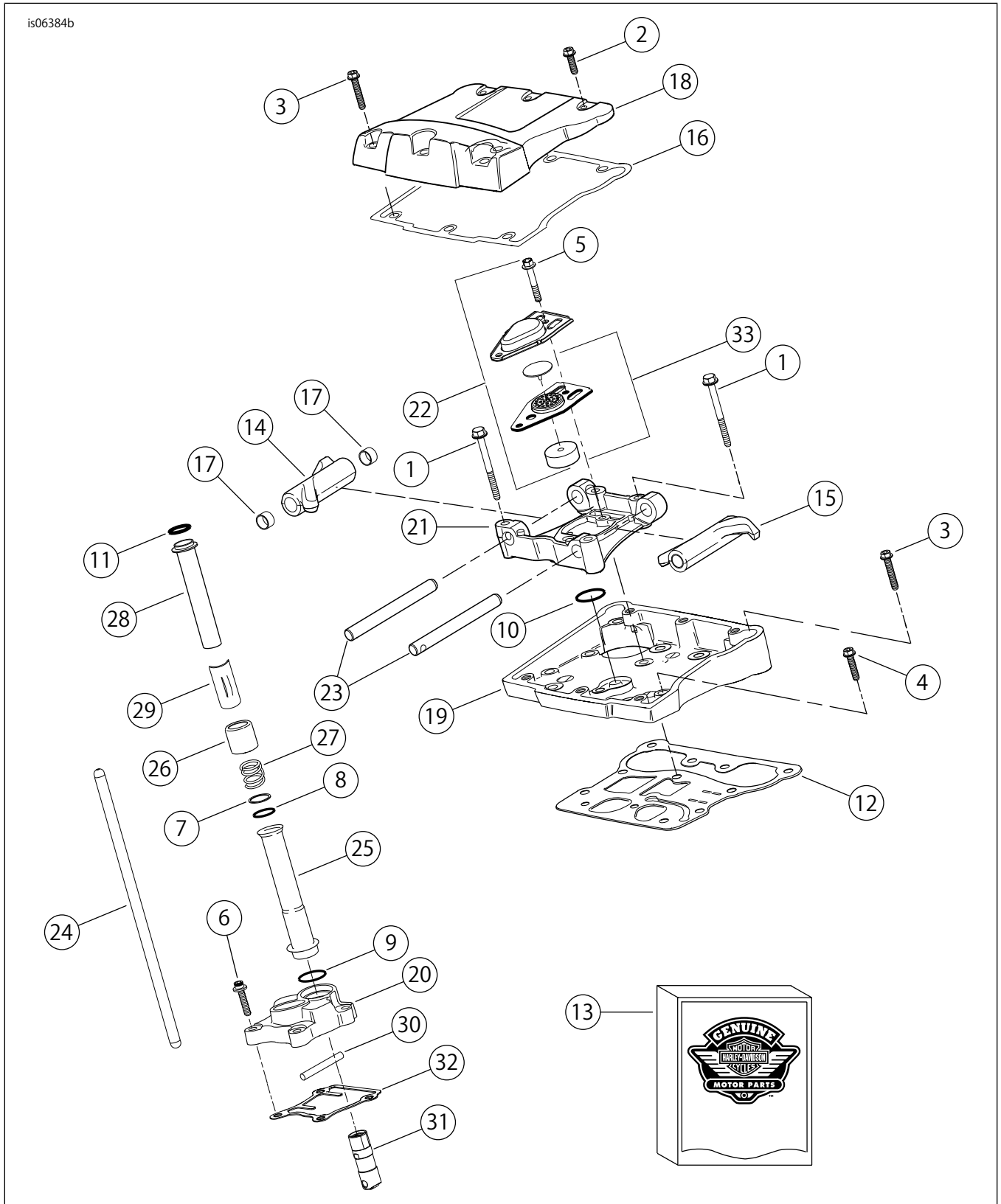


図10. 交換用パーツ:SE120RScreamin' EagleProレース仕様クレートエンジン

表15. 交換用パーツ:SE120RScreamin' EagleProレース仕様クレートエンジン

品目	詳細(数量)	部品番号
1	スクリュー5/16-18X2-1/2六角フランジヘッド(グレード8) (8)	1039
2	スクリュー5/16-18X1.0六角ヘッド、ロックパッチ付き (6)	3692A
3	スクリュー5/16-18X1-3/4六角ヘッド、ロックパッチ付き (10)	3693A

表15。交換用パーツ:SE120RScreamin' EagleProレース仕様クレートエンジン

品目	詳細(数量)	部品番号
4	スクリュ-5/16-18X1-1/4六角フランジヘッド、ロックパッチ付き(8)	3736B
5	スクリュ-1/4-20X1-11/16六角ヘッド(グレード8)、ロックパッチ付き(4)	4400
6	スクリュ-、1/4-20x1ソケットヘッド、ロックパッチ付き(8)	4741A
7	ワッシャー、11/16x29/32x1/32(4)	6762B
8	Oリング、プッシュロッドカバー(4)	11132A
9	Oリング、プッシュロッドカバー(4)	11145A
10	Oリング(2)	11270
11	Oリング(4)	11293
12	ガスケット、ロッカーハウジング(2)	16719-99B
13	ガスケットキット、カムサービス	17045-99D
14	ロッカーアーム、フロントインテーク、リアエキゾースト、プッシュ付き(2)	17360-83A
15	ロッカーアーム、リアインテーク、フロントエキゾースト、プッシュ付き(2)	17375-83A
16	ガスケット、ロッカーカバー(2)	17386-99A
17	プッシュ、ロッカーアーム(8)	17428-57
18	ロッカーカバー、(クローム)(2)	17572-99
19	ロッカーカバー、(クローム)(2)	17578-10
20	リフターカバー、フロント(クローム) リフターカバー、リア(クローム)	17964-99 17966-99
21	サポート、ロッカーアーム(2)	17594-99
22	ブリーザーアッセンブリー(2)	17025-03A
23	シャフト、ロッカーアーム(4)	17611-83
24	パーフェクトフィットプッシュロッドキット(+0.030 in.)	18401-03
25	カバー、プッシュロッド、ロア(4)	17939-99
26	キャップ、カバースプリング(4)	17945-36B
27	スプリング、プッシュロッドカバー(4)	17947-36
28	カバー、プッシュロッド、アッパー(4)	17948-99
29	リテーナー、スプリングキャップ(4)	17968-99
30	ピン、回転防止(2)	18535-99
31	油圧リフターキット(4つのリフターを含む)	18572-13
32	ガスケット、リフターカバー(2)	18673-07
33	バフルアッセンブリー、ブリーザー(2)	26500002

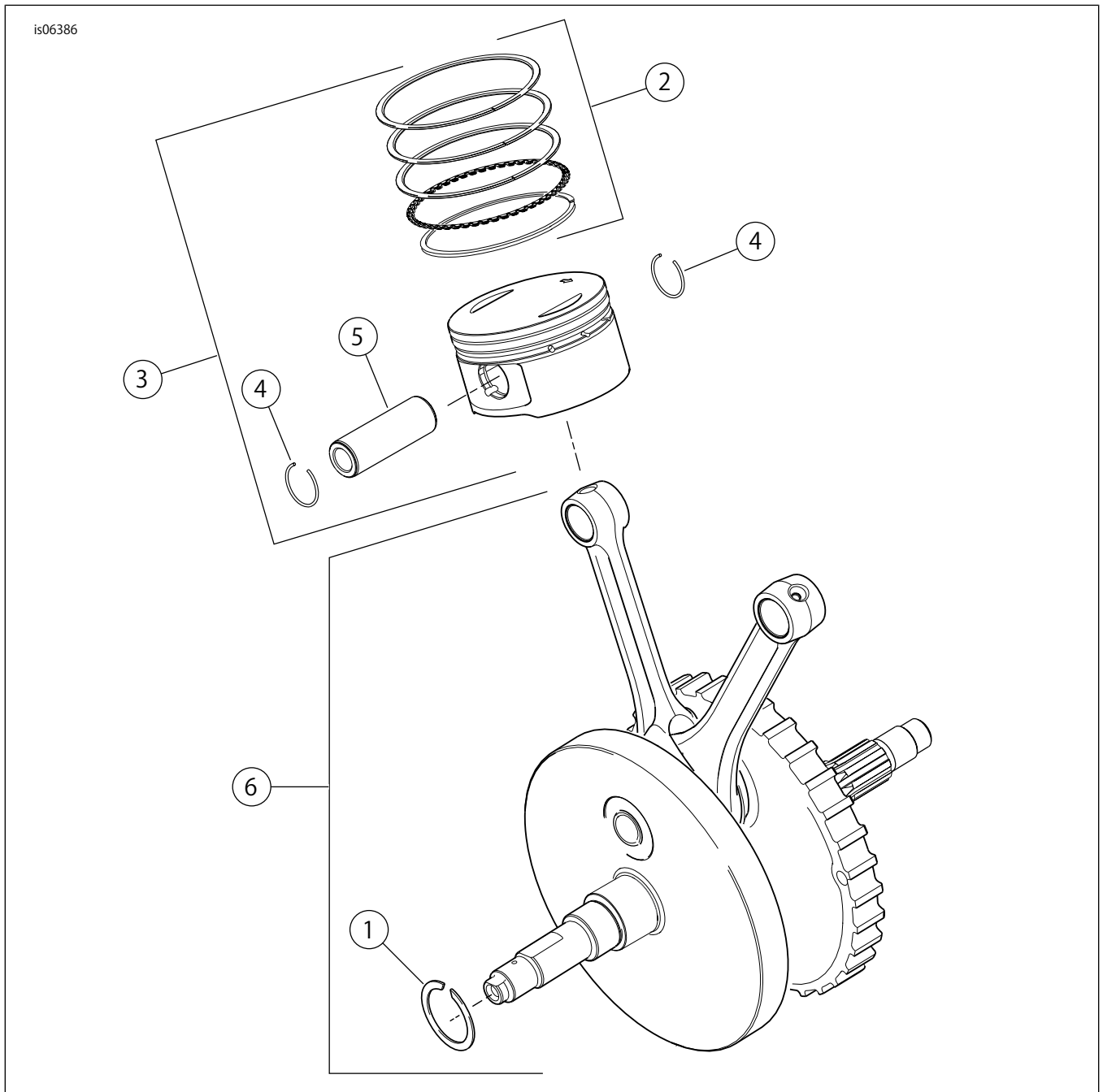


図11。交換用パーツ、SE120R Screamin' Eagle Pro レース仕様クレータエンジン

表16。交換用パーツ、SE120R Screamin' Eagle Pro レース仕様クレータエンジン

品目	詳細(数量)	部品番号
1	リテーニングリング	11177A
2	ピストンリングセット、スタンダード(2)	22526-10
	ピストンリングセット、0.254 mm (0.010 in) オーバーサイズ(2)	22529-10
3	ピストンキット、フロントおよびリア、リングセット、ピストンピン、ロックリング、スタンダード付き	22574-10
	ピストンキット、フロントおよびリア、リングセット、ピストンピン、ロックリング、0.254 mm (0.010 in) オーバーサイズ付き	22576-10
4	ロックリング、ピストンピン(4)	22097-99
5	ピストンピン(2)	22310-10
6	フライホイールアッセンブリーキット	24100011

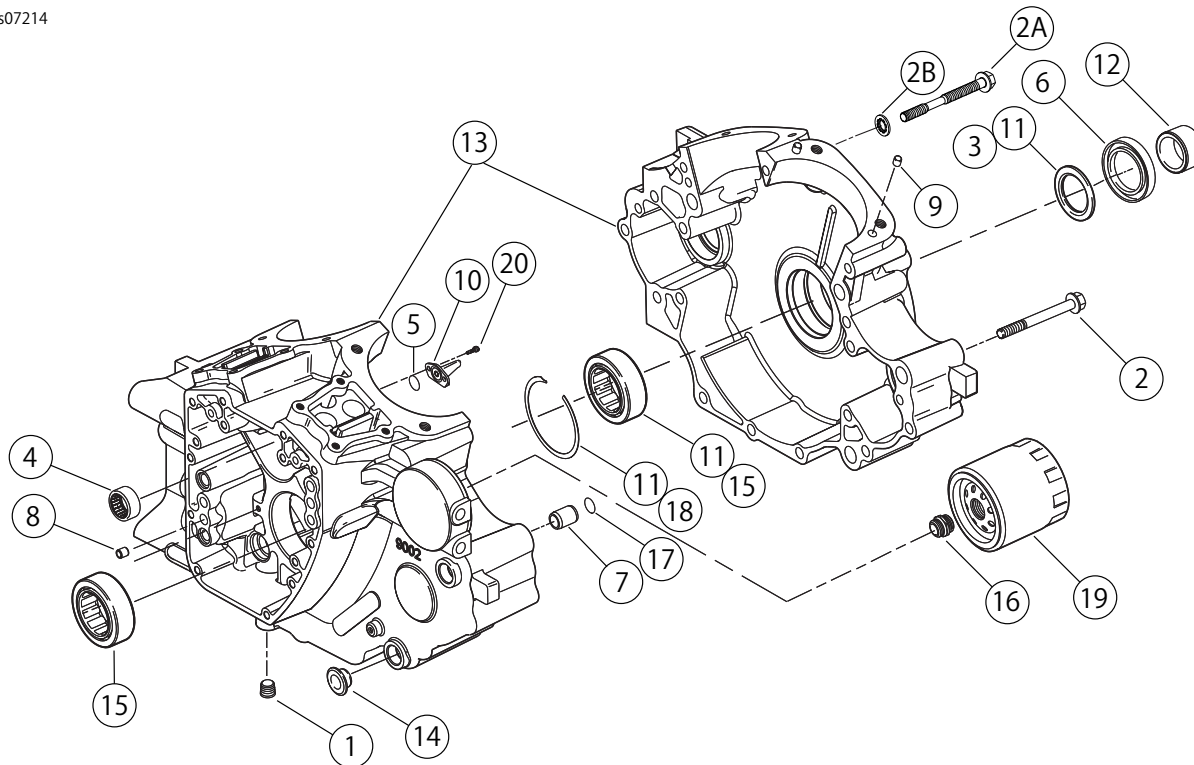


図12。交換用パーツ:SE120RScreamin' EagleProレース仕様クレートエンジン

表17。交換用パーツ:SE120RScreamin' EagleProレース仕様クレートエンジン

品目	詳細(数量)	部品番号
1	プラグ(3)	765
2	スクリュー、5/16-18x3.0 in.、六角フランジヘッド(8)	895
2a	スクリュー、トップセンタークランクケース	1105
2b	ワッシャー、シーリング	1086A
3	ワッシャー(3)	8972
4	ニードルベアリングキット、(キットには2つ入っています。)	24017-10
5	Oリング(2)	10930
6	オイルシール	12068
7	ノックピン(2)	16574-99A
8	ノックピン(2)	16589-99A
9	ダボピン(4)	16595-99A
10	ピストンクーリングジェット、10930付き(2)	22315-06A
11	ベアリングキット、左側、8972、24605-07、35114-02、およびインナーレース付き	24004-03B
12	スパーサー、スプロケットシャフト	24039-03
13	クランクケースセット(2) 3、4、11、14、15、16、18、20	24400034
14	スパーサー(4)	68042-99
15	ベアリング、メイン	24605-07
16	アダプター、オイルフィルター	26352-95A
17	Oリング(2)	26432-76A
18	リテーニングリング	35114-02
19	オイルフィルター(クローム)	63798-99A
20	スクリュー、TORX® 8-32x3/8(4)	68042-99

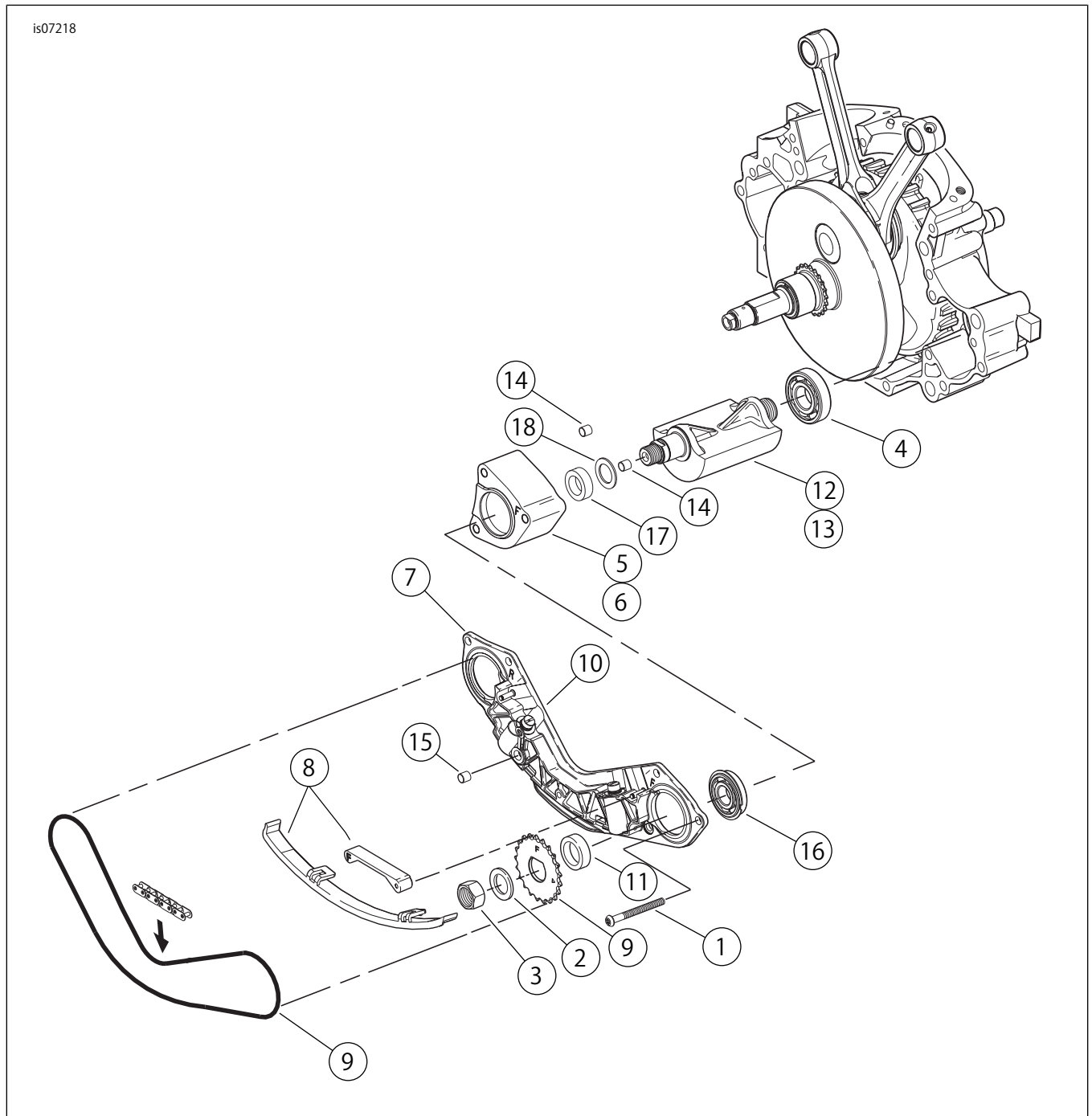


図13。交換用パーツ:SE120RScreamin' EagleProレース仕様クレートエンジン

表18。交換用パーツ表

品目	詳細(数量)	部品番号
1	スクリュー5/16-18X3-1/4ボトムヘッド、ロックパッチ付き(6)	956
2	ワッシャー、41/64x1-1/8x5/64(2)	6852
3	ジャムナット、5/8-18x3/8x1(2)	7974
4	ベアリング(2)	8989
5	サポート、フロントバランスシャフト	14716-00
6	サポート、リアバランスシャフト	14717-00
7	サポートアッセンブリー、チェーンガイド(テンショナーピストンを含む)	14728-00
8	ガイドキット、チェーンテンショナー、ロアを含む、フロントとリアガイド	14761-00
9	チェーンドライブキット、チェーンを含む、フロントとリアスプロケット	14762-00
10	ピストンアッセンブリーキット、チェーンテンショナー(2)	14764-00

表18。交換用パーツ表

品目	詳細(数量)	部品番号
11	スペーサー、0.130 in. 厚 スペーサー、0.140 in. 厚 スペーサー、0.150 in. 厚 スペーサー、0.160 in. 厚 スペーサー、0.170 in. 厚 スペーサー、0.180 in. 厚 スペーサー、0.190 in. 厚 スペーサー、0.200 in. 厚 スペーサー0.210 in. 厚	14780-00 14781-00 14782-00 14783-00 14784-00 14785-00 14786-00 14787-00 14788-00
12	バランスシャフトキット、フロント(バランスシャフトアッセンブリーとスプロケットを含む)	14822-05
13	バランスシャフトキット、リア(バランスシャフトアッセンブリーとスプロケットを含む)	14823-05
14	ロックピン(4)	16583-00
15	シール、オイルインターコネクト	45359-00
16	ベアリング(2)	8962
17	インナーベアリング(2)	8961
18	スラストワッシャー(2)	8960



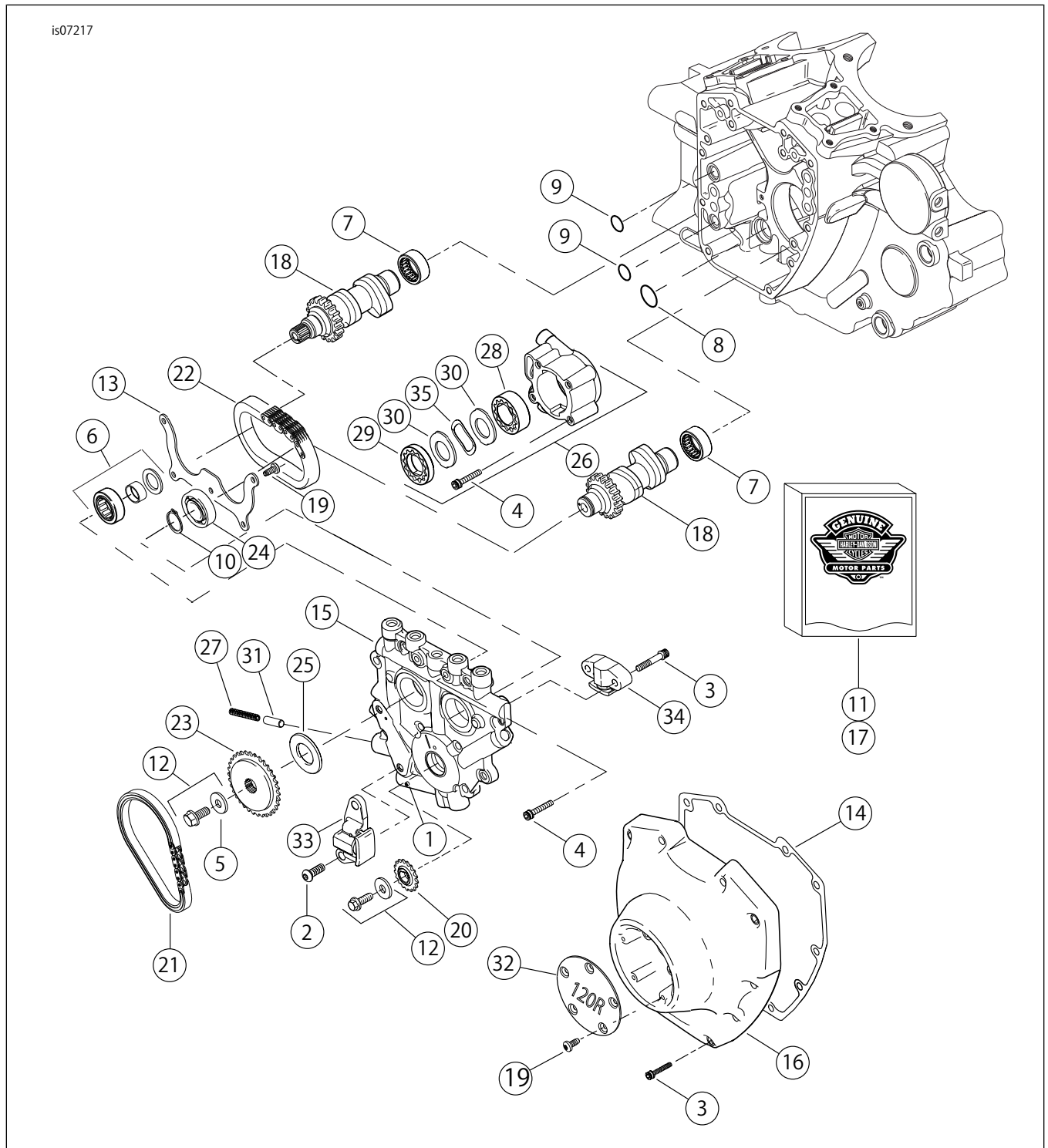


図14. 交換用パーツ:SE120RScreamin' EagleProレース仕様クレートエンジン

表19. 交換用パーツ:SE120RScreamin' EagleProレース仕様クレートエンジン

品目	詳細(数量)	部品番号
1	ロールピン	601
2	スクリュー、プライマリーカムチェーンテンショナー(2)	942
3	スクリュー、カムカバー、1/4-20x1-1/4、ロックパッチ刻み付き(グレード8) (10) スクリュー、セカンダリーカムテンショナー、1/4-20x1-1/4、ロックパッチ 刻み付き(グレード8)、(2)	4740A 4740A
4	スクリュー、1/4-20x1ソケットヘッド、ロックパッチ付き(8)	4741A
5	ワッシャー、3/8x1-1/8x7/32	6294

表19。交換用パーツ:SE120RScreamin' EagleProレース仕様クレートエンジン

品目	詳細(数量)	部品番号
6	ベアリングアッセンブリー、ベアリング、インナーレース、ワッシャー、Oリング付き	8983
7	ニードルベアリングキット、カムシャフト(2)(キットには2個付属)	24017-10
8	Oリング	11293
9	Oリング(2)	11301
10	リテーニングリング	11494
11	ガスケットキット、カムサービス	17045-99D
12	カムドライブスプロケットリテンションキット、6294付、スクリュー及びワッシャー	25566-06
13	プレート、ベアリング固定	1200018
14	ガスケット、カムカバー	25244-99A
15	カムサポートプレート、バイパスバルブ付き	25400018
16	カムカバー(クローム)	25369-01B
17	カムシャフトチェーンおよびファスナーキット、25566-06、25673-06、25675-06、および25728-06付き	25585-06
18	カムシャフト、フロントおよびリアキット、SE266E	25400029
19	スクリュー、8-32x3/8TORX®ヘッド(9)	68042-99
20	スプロケット、クランクシャフトのカムドライブ、17T	25673-06
21	チェーン、プライマリーカムドライブ	25675-06
22	チェーン、セカンダリーカムドライブ	25607-99
23	スプロケット、カムドライブ、34T	25728-06
24	ボールベアリング	8990A
25	スペーサー、カムドライブスプロケットアライメント0.287 in. 厚	25722-00
	スペーサー、カムドライブスプロケットアライメント0.297 in. 厚	25723-00
	スペーサー、カムドライブスプロケットアライメント0.307 in. 厚	25721-00
	スペーサー、カムドライブスプロケットアライメント0.317 in. 厚	25719-00
	スペーサー、カムドライブスプロケットアライメント0.327 in. 厚	25717-00
	スペーサー、カムドライブスプロケットアライメント0.337 in. 厚	25725-00
	スペーサー、カムドライブスプロケットアライメント0.347 in. 厚	11889
	スペーサー、カムドライブスプロケットアライメント0.357 in. 厚	11890
26	オイルポンプアッセンブリー、品目28~30、35、およびボディ付き	62400001
27	スプリング、安全バルブ	26210-99
28	ジェローターアッセンブリー、排油	単品販売なし
29	ジェローターアッセンブリー、圧力	単品販売なし
30	セパレータープレート、ジェローター(2)	単品販売なし
31	安全バルブ、オイルポンプ	26400-82B
32	カバー、120R	25495-10
33	チェーンテンショナー、プライマリーカムドライブチェーン	39968-06
34	チェーンテンショナー、予備カムドライブチェーン	39969-06
35	スプリング、セパレーター	40323-00