



## DRIVSTOFFMÅLER FOR SPORTSTER

### GENERELT

#### Settnummer

75031-09, 75338-09

#### Modeller

Hvis du trenger informasjon om montering for forskjellige modeller, kan du lese Deler og tilbehør (Høyttalersystem) -detaljhandelskatalogen eller Parts and Accessories-delen (Deler og tilbehør) på [www.harley-davidson.com](http://www.harley-davidson.com).

Kontroller at du bruker nyeste versjon av instruksjonsarket. Du finner dette her: [h-d.com/isheets](http://h-d.com/isheets)

Kontakt Harley-Davidson Customer Support Center på 1-800-258-2464 (kun i USA) eller 1-414-343-4056.

#### Installasjonskrav

##### ▲ ADVARSEL

Føreren og passasjerens sikkerhet avhenger av korrekt montering av dette settet. Bruk de passende prosedyrene i servicehåndboken. Hvis du ikke er i stand til å utføre prosedyren eller ikke har de nødvendige verktøyene, bør du få en Harley-Davidson-forhandler til å utføre monteringen. Feilaktig montering av dette settet kan utgjøre en fare for liv og helse. (00333b)

##### MERK

Dette instruksjonsbladet viser til informasjon i servicehåndboken. En servicehåndbok for denne motorsykelmodellen/årsmodellen kreves for denne monteringen. Du kan skaffe en på følgende steder:

- En Harley-Davidson-forhandler.
- H-D Service-informasjonsportalen, en abonnementsbasert tjeneste tilgjengelig for de fleste modeller fra 2001 og senere. Hvis du vil vite mer, kan du lese listen med vanlige spørsmål og svar om abonnemeter.

**For Sportster-modeller fra 2007:** En oppdatering med Digital Technician II er nødvendig for at lyset som indikerer lite drivstoff skal fungere riktig med drivstoffmåleren.

#### Settets innhold

Se Figur 4 og Tabell 1.

#### KLARGJØRE

##### ▲ ADVARSEL

Røyking og all bruk av åpen ild eller gnister er forbudt når du skal utføre service på drivstoffsystemet. Bensin er ekstremt brannfarlig og svært eksplosiv, noe som kan sette liv og helse på spill. (00330a)

##### ▲ ADVARSEL

Tøm systemet for drivstoff under høytrykk før tilførselsslagen blir koblet fra, for å forhindre at drivstoffet spruter ut. Bensin er ekstremt brannfarlig og svært eksplosiv, noe som kan sette liv og helse på spill. (00275a)

##### ▲ ADVARSEL

Bensin kan bli tappet fra komponenter når de kobles fra drivstoffpumpe/filter/drivstoffnivåsensor-enheten. Bensin er ekstremt brannfarlig og svært eksplosiv, noe som kan sette liv og helse på spill. Tørk opp drivstoffsøl med en gang, og avhend kluter og filler på egnet måte. (00273a)

1. Tøm drivstofftilførselsslagen for bensin med høyt trykk. Se servicehåndboken.
2. Koble drivstofftilførselsslagen fra drivstoffpumpemodulen. Se servicehåndboken.
3. Ta av setet. Se servicehåndboken.
4. Ta ut hovedsikringen. Se servicehåndboken.
5. Fjern drivstofftanken. Se servicehåndboken.
6. Fjern drivstoffpumpen. Se servicehåndboken.
7. Fjern drivstoffnivåsenderen. Se servicehåndboken.

### MONTERING

#### Drivstoffnivåsensor

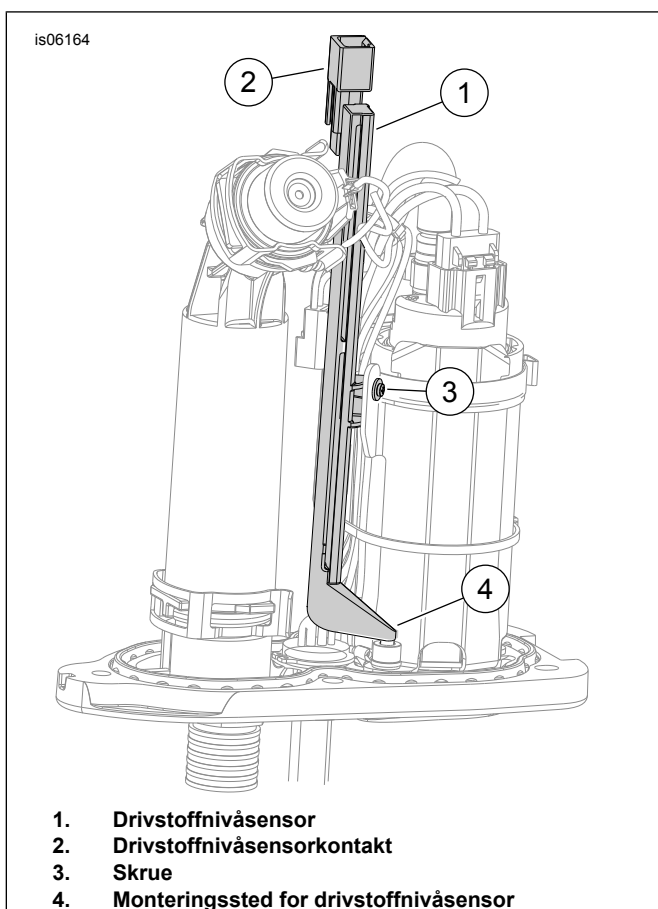
1. Se Figur 1 . Monter den nye sensoren.
  - a. Monter drivstoffsensoren i drivstoffpumpemodulen i retningen som vist, og finn basen i monteringshullet (4) på drivstoffpumpen.
  - b. Hold drivstoffsensoren mot monteringsfliken. Se på mellomrommet mellom drivstoffslangen og sensoren. Mellomrommet må være minst 1,5 mm (0,06 in) . Hvis mellomrommet er for lite eller det er kontakt mellom drivstoffslangen og drivstoffsensoren, roterer du drivstofffilteret omtrent 3,3 mm (0,13 in) for å flytte drivstoffslangen bort fra drivstoffsensoren. Hvis mellomrommet fortsatt er for lite, fjerner du drivstoffsensoren og bøyer monteringsfliken litt bort fra drivstoffslangen til mellomrommet er tilstrekkelig.

- c. Se på mellomrommet mellom drivstoffsensoren og ledningene til drivstoffpumpen. Mellomrommet må være minst 1,5 mm (0 in) . Flytt om nødvendig ledninger med et verktøy som ikke er skarpt, for eksempel en skrutrekker.
- d. Fest drivstoffnivåsensoren til drivstoffpumpen med skruen (3). Stram skruen nok til å feste drivstoffsensoren mot monteringsfliken.
- e. Før ledningene til drivstoffnivåsensoren under drivstoffslangen og koble drivstoffnivåsensoren til bryterkontakten for lite drivstoff på drivstoffpumpemodulen. Bruk om nødvendig ledningsnett ( Figur 4 , punkt 5).
- f. Se Figur 2 . Fest ledningene og kontaktene til drivstoffpumpen.

2. Monter drivstoffpumpen og den nye pakningen (inkludert i settet). Se servicehåndboken.

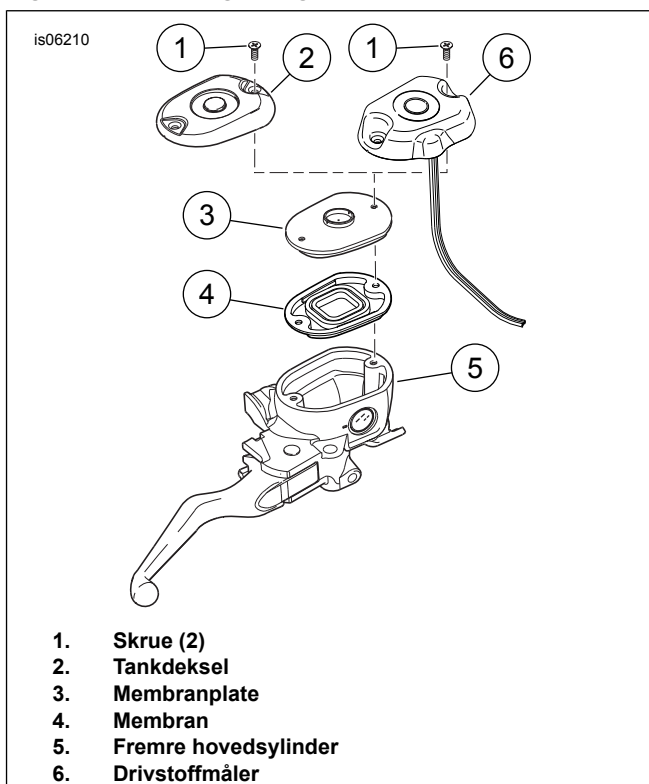


Figur 2. Fest ledningene og kontaktene til drivstoffpumpen



- 1. Drivstoffnivåsensor
- 2. Drivstoffnivåsensorkontakt
- 3. Skruer
- 4. Monteringssted for drivstoffnivåsensor

Figur 1. Monter drivstoffnivåsensoren



- 1. Skruer (2)
- 2. Tankdeksel
- 3. Membranplate
- 4. Membran
- 5. Fremre hovedsyylinder
- 6. Drivstoffmåler

Figur 3. Monter drivstoffmåleren til hovedsyylinderen foran

## Drivstoffmåler

### ▲ ADVARSEL

**Kontakt med DOT 4-bremsevæske kan medføre alvorlige helseskader. Hvis du ikke bruker riktig beskyttelse for huden og øynene, kan det medføre dødsfall eller alvorlig personskade.**

- **Ved innånding:** Hold deg rolig, gå/før ut i frisk luft, oppsøk legehjelp.
- **Ved hudkontakt:** Fjern forurenset tøy. Skyll huden umiddelbart med rikelige mengder vann i 15–20 minutter. Hvis irritasjon oppstår, oppsøk legehjelp.
- **Ved kontakt med øynene:** Vask berørte øyne i minst 15 minutter under rennende vann med øyelokkene åpne. Hvis irritasjon oppstår, oppsøk legehjelp.
- **Ved svelging:** Skyll munnen, og drikk deretter rikelige mengder med vann. Ikke fremkall brekninger. Kontakt giftinformasjonen. Øyeblikkelig legehjelp nødvendig.
- **Se HMS-databladet (SDS) for mer informasjon, på [sds.harley-davidson.com](http://sds.harley-davidson.com)**

(00240e)

### MERK

**DOT 4-bremsevæske vil skade lakkerte flater som den kommer i kontakt med. Vær alltid forsiktig og beskytt overflater mot søl når du utfører arbeid på bremsesystemet. Hvis du ikke tar hensyn til dette, kan det gi kosmetiske skader. (00239c)**

### MERK

- *Hvis DOT 4-bremsevæske kommer i kontakt med lakkerte overflater, må du UMIDDELBART skylle området med rent vann.*
  - *Dekk styrebryterne med et tøyestykke før du heller bremsevæske i hovedsylinderreservoaret foran. Hvis du søler bremsevæske på styrebryterne kan de slutte å fungere.*
  - *Du forhindrer at smuss og annen forurensning kommer inn i hovedsylinderreservoaret, ved å rengjøre dekselet grundig før du fjerner det.*
1. Plasser og sikre motorsykkelen oppreist (ikke på sidestøtten).
  2. Se Figur 3 . Fjern skruene (1), reservoardekselet (2), membranplaten med membranen (3 og 4) fra den fremre hovedsylinderen (5).
  3. Rengjør alle tetningsflater på hovedsylinderreservoaret og reservoardekselet.

### MERK

*Når du monterer en drivstoffmåler i krom, må du feste drivstoffmåleren med kromskruene som følger med i settet. Når du installerer en svart drivstoffmåler, må du feste drivstoffmåleren med de svarte Originalutstyr (OE) -skruene.*

4. Fest drivstoffmåleren (6), standardmembranplaten og membranen (3 og 4) med to skruer (1) til den fremre hovedsylinderen (5). Trekk til skruene.

Tiltrekningsmoment: 1–1,9 N·m (9–17 in-lbs) *Dekselskruer til hovedsylinder*

5. Se Figur 4 . Før ledningsnett til drivstoffmåleren langs styret sammen med blinklysledningene ned til hovedledningsnett. Før det deretter inn i coilbrakketten og kabinettet til hovedledningsnett og tilbake langs ryggen av sykkelen mot seteområdet.
6. Finn kontakten til drivstoffsendermotstanden [200B] mellom oljetanken og rammen i nærheten av setet. Koble motstandene til drivstoffsensoren [200A] fra kontakten [200B] og koble til drivstoffmålerkontakten.
7. Skjøt ledningene.
  - a. **Modeller fra 2013 eller tidligere:** Fest den oransje drivstoffmålerledningen til den oransje/hvite (O/W) ledningen med den forseglede skjøtekontakten nær den bakre lyskontakten [7A] plassert i seteområdet.
  - b. **Modeller fra 2014 og senere:** Fest den oransje drivstoffmålerledningen til den røde/gule (R/Y) ledningen fra det elektriske tilkoblingssettet (delenr. 72673-11). Koble til Diagnostikk-koblingen. Teip fast ubrukte ledninger.
8. Fest ledningsnett til drivstoffmålerselen og den oransje ledningen til hovedledningsnett med kabelstroppe (6). Kveil sammen og sikre overfløydige ledninger.

## FERDIG

1. Monter drivstofftanken. Se servicehåndboken.
2. Installer hovedsikringen. Se servicehåndboken.
3. Monter setet. Etter montering av setet, trekker du setet oppover for å sikre at det er i låst posisjon. Se servicehåndboken.

## FORHANDLERKALIBRERING - Kun Sportster-modeller fra 2007

### MERK

**For Sportster-modeller fra 2007:** *En oppdatering med Digital Technician II er nødvendig for at lyset som indikerer lite drivstoff skal fungere riktig med drivstoffmåleren. Indikatoren for lavt drivstoffnivå på speedometeret lyser til oppdateringen er fullført.*

1. Velg «Vehicle Setup» under «Toolbox» i Digital Technician II .
2. Velg «Low Fuel Warning Light». Det kommer opp en advarsel som sier «CAUTION: Do NOT update any Sportster until a new termination resistor (delenr. 72545-08) has been installed.» Velg «Update now».
3. Velg «Fault Codes» under «Toolbox» i Digital Technician II . Fjern alle Feilkoder fra diagnosesystem (Feilkoder) .
4. Slå på tenningen.

## BRUK

- Når motorsykkelen startes, vil første alle Lysdiode (LED) -feltene lyse, deretter vil feltene slå LED seg av etter behov for å indikere gjeldende drivstoffnivå.
- Alle de fire LED -feltene på drivstoffmåleren lyser når drivstofftanken er full. Feltene slukkes når drivstoffnivået i motorsykkelen synker.
- Indikatoren for lavt drivstoffnivå på speedometeret tenes omtrent når drivstoffmåleren går fra to til ett opplyst felt. Dette er det samme drivstoffnivået der den opprinnelige senderen for lavt drivstoff aktiverte indikatoren.
- Drivstoffnivået angitt av drivstoffmåleren er omtrentlig. Hvor lang tid drivstoffmåleren indikerer full drivstofftank varierer avhengig av størrelsen og stilen på drivstofftanken.
- Bensinpumpeikonet på drivstoffmåleren lyser alltid under normal drift.

- Det siste opplyste drivstofffeltet begynner å blinke når drivstoffnivået faller under drivstoffnivået som kan måles av sensoren.
- Drivstoffmåleren er fotosensitiv og dimmes automatisk under forhold med lite lys.

### MERK

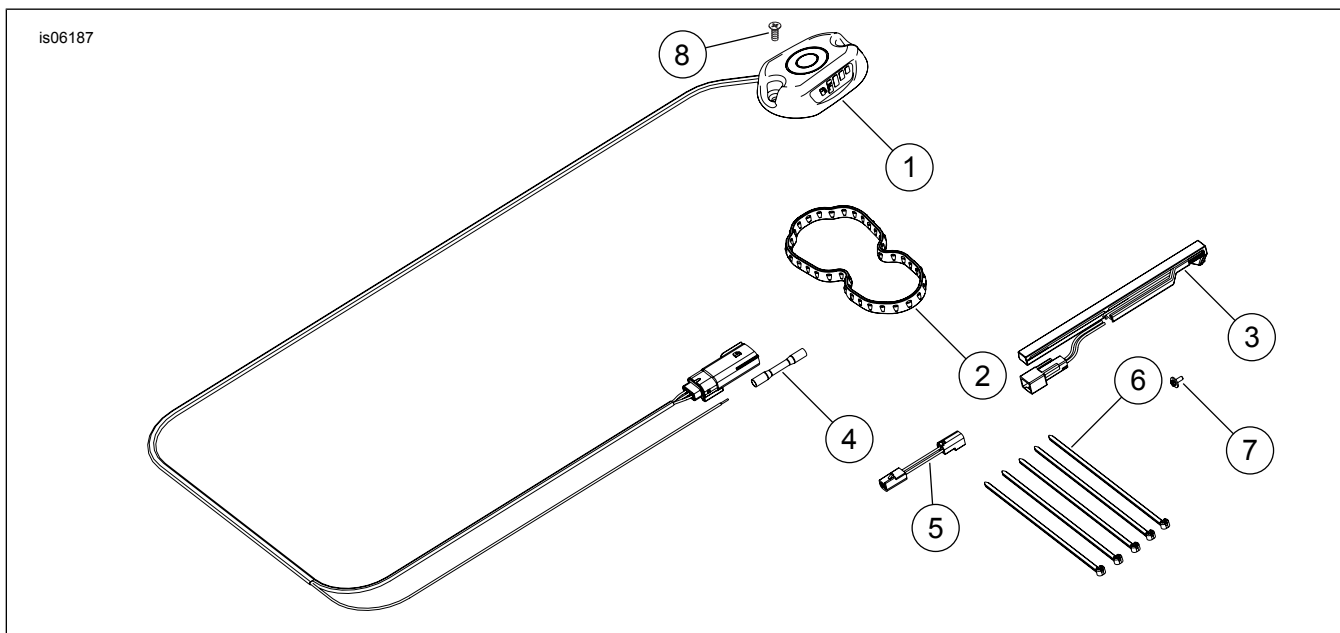
Unngå å sprute vann direkte på vinduet på drivstoffmåleren under vask.

## DIAGNOSTIKK

På det digitale drivstoffmålerdisplayet blinker alle LED -lysene for å vise feilkoder som følger:

- Kortslutning – 0,5 sekunder per blink
- Ingen inndata fra sender – 1 sekund per blink
- Åpen krets – 2 sekunder per blink

## SERVICEDELER



Figur 4. Servicedeler for Sportster-drivstoffmåler

Tabell 1. Tabell over servicedeler

Element	Beskrivelse (mengde)	Delenumre
1	Drivstoffmåler, digital	Selges ikke separat
2	Tetning, dekselplate for drivstoffpumpe	75301-07
3	Sensor, drivstoffmåler	75093-09
4	Skjøt, forseget, 14-16 AWG	70586-93
5	Kontaktledningsnett	70449-09
6	Kabelstropp (5)	10065
7	Skrue, sems	2492
8	Skrue, krom (kun sett 75338-09)	2498