



## DYNA-SITZ MIT FAHRERRÜCKENLEHNEN-SATZ

### ALLGEMEINES

#### Satz-Nummer

52000015

#### Modelle

Modell-Passungsinformationen sind im P&A-Einzelhandelskatalog oder im Abschnitt „Parts and Accessories“ (Teile und Zubehör) von [www.harley-davidson.com](http://www.harley-davidson.com) (nur Englisch) zu finden.

#### Zusätzlich benötigte Teile

Für diesen Satz müssen zusätzlich je ein Gummipuffersatz (51653-06), ein Soziusfußrastensatz (50210-06) sowie Soziusfußrasten (separat erhältlich) beschafft werden, sofern das Fahrzeug bislang mit einem Solositz ausgerüstet war.

#### ▲ WARNUNG

**Diese Sitzsätze dürfen nicht an Motorrädern ohne Halteriemen und Sozius-Fußrasten angebaut werden. Ohne Fußrasten und Halteriemen könnte der Sozius während der Fahrt vom Motorrad fallen oder sich am Fahrer festklammern, wodurch dieser die Kontrolle über das Motorrad verlieren kann, was zu schweren oder tödlichen Verletzungen führen kann. (00410b)**

#### HINWEIS

Ein Werkstatthandbuch für das jeweilige Motorradmodell ist beim Harley-Davidson-Händler erhältlich.

#### Inhalt des Satzes

Siehe Abbildung 5 und Tabelle 1.

#### EINBAU

#### HINWEIS

Beim Durchführen der folgenden Einbauverfahren darauf achten, dass keine lackierten Flächen (Schutzblech, Tank usw.) mit Werkzeugen oder metallenen Sitzzapfen/-zungen zerkratzt werden.

#### Bei Fahrzeugen, die über einen angehobenen Soziussitz verfügen

1. Den vorhandenen Sitz vom Motorrad abmontieren. Die Befestigungsschraube zum Einbau des neuen Sitzes aufheben.
2. Den vorhandenen Halteriemen und die zugehörigen Befestigungsteile abnehmen.

3. Unter Abbildung 1 ist angegeben, welche Löcher für den Einbau des jeweiligen Halteriemens zu verwenden sind (das richtige Loch ist auf der Abbildung dunkel gekennzeichnet). Der neue Halteriemen ist an derselben Stelle anzubringen, an der sich der ursprüngliche Halteriemen befand (Original-Befestigungsteile wiederverwenden). Auf ein Drehmoment von 6,78–10,17 N·m (60–90 in-lbs) anziehen. **Für FXDWG-Modelle ab 2010:** Siehe Abbildung 4. Sicherstellen, dass der Kopf der Flanschschraube (1) die Kabelführung (2) nicht berührt und gegen das Schutzblech hin eingebaut ist.

#### Für Motorräder mit Solositz

1. Den vorhandenen Sitz vom Motorrad abmontieren. Die Befestigungsschraube zum Einbau des neuen Sitzes aufheben.
2. Siehe Abbildung 2. Die Kunststoffkappe vom hintersten Loch im Schutzblech (3) entfernen.
3. Die Sitzarretiermutter mit Unterlegscheibe vom Solositz-Befestigungsloch entfernen.
4. Siehe Abbildung 3. Als Montagehilfe kann ein Kabelbinder verwendet werden, mit dem sich die Arretiermutter und die zugehörige Unterlegscheibe leichter aus- und einbauen lassen. Die Arretiermutter (1) so auf den Kabelbinder (3) stecken, dass die breitere Seite der Mutter auf der Öse des Kabelbinders aufsitzt. Den Kabelbinder von unterhalb des Schutzblechs durch das hinterste Loch im Schutzblech hindurch stecken. Den Kabelbinder nach oben ziehen, um die Mutter fest an der Unterseite des Schutzblechs anzubringen.
5. Die Nase an der Arretiermutter in die entsprechende Aussparung im Schutzblechloch gleiten lassen und die Arretierscheibe (2) von der Rückseite her aufschieben. Hiermit wird die Arretiermutter in ihrer Position gesichert. Den Kabelbinder entfernen.
6. Den Halteriemen, die Flanschschraube, die Sitzarretiermutter, die Unterlegscheibe und die Sechskantmutter aus dem Satz nehmen.
7. Die Flanschschraube von der Innenseite des Schutzblechs her in das Halteriemen-Befestigungsloch im Schutzblech einführen (Abbildung 2, Teil 5). Die Schraube mit der Kunststoff-Arretiermutter sichern. **Für FXDWG-Modelle ab 2010:** Siehe Abbildung 4. Sicherstellen, dass der Kopf der Flanschschraube (1) die Kabelführung (2) nicht berührt und gegen das Schutzblech hin eingebaut ist.



8. Den neuen Sozius-Halterriemen aus dem Satz entsprechend dem Diagramm in Abbildung 1 montieren. Die Unterlegscheibe und Mutter anbringen und die Mutter auf ein Drehmoment von 6,78–10,17 N·m (60–90 **in-lbs**) anziehen.
9. Falls noch nicht eingebaut, den Sitzpuffersatz und die Soziusfußrasten gemäß den Anweisungen in diesen Sätzen einbauen.

## Sitzeinbau (alle Modelle)

1. Den Soziusteil des Sitzes durch den Halteriemen schieben und den neuen Sitz auf dem Motorrad in die Einbaustellung bringen. Die Zunge an der Vorderseite des Sitzes muss vollständig in den Arretierungsschlitz zwischen Kraftstofftankhalterung und Rahmen eingreifen.

### ⚠ WARNUNG

Den Sitz nach dem Einbau nach oben ziehen, um sicherzustellen, dass er in der korrekten Position eingerastet ist. Ein loser Sitz kann sich während der Fahrt verschieben, zum Verlust der Kontrolle über das Fahrzeug und zu schweren oder tödlichen Verletzungen führen. (00070b)

2. Siehe Abbildung 5. Sitz mit der Originalschraube (F) sichern.

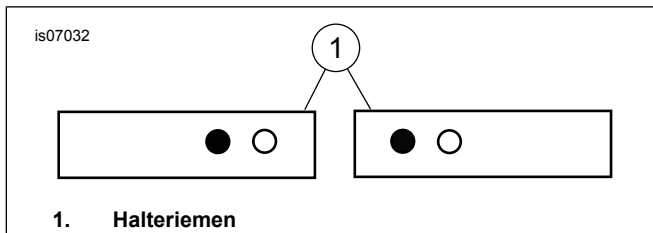


Abbildung 1. Einbau des Halteriemenlochs

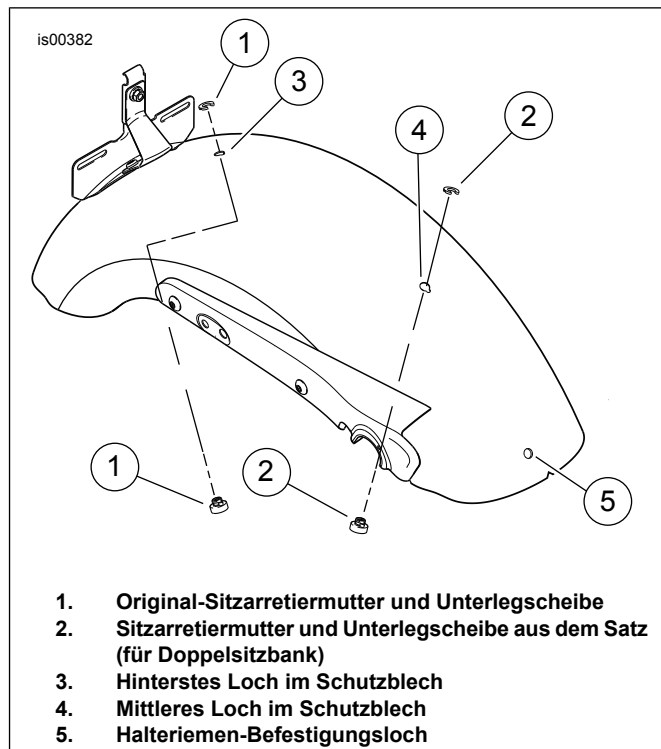


Abbildung 2. Position der Arretiermutter

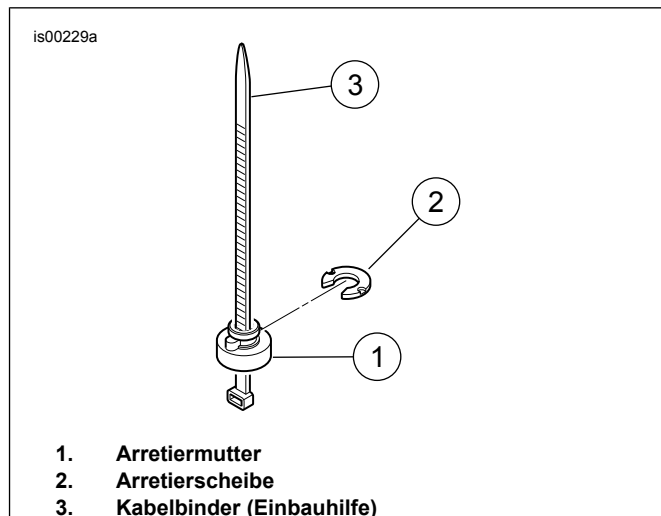


Abbildung 3. Die Arretiermutter einbauen

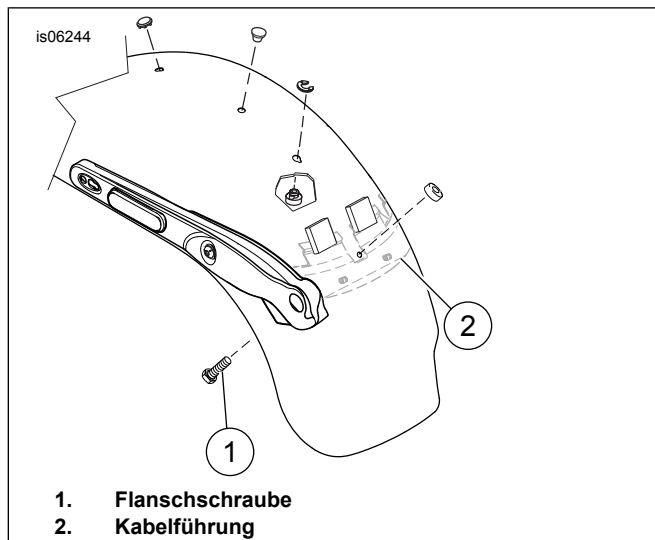


Abbildung 4. Einbau des Halteriemens – FXDWG-Modelle

## RÜCKENLEHNE, EINBAU UND EINSTELLUNG

### Rückenlehne anbauen

1. Siehe Abbildung 5. Die Laschen (A) mit Haken und Schlaufe am Sitz (1) öffnen.
2. Die Rückenlehnenbaugruppe (2) mit dem Polster nach vorne zeigend in den Schlitz (D) unter den Laschen einsetzen.
3. So weit hinein schieben, bis die Feder (10) in die Zunge (E) im Sitz eingreift und die Rückenlehne verriegelt.

### Rückenlehne vertikal stellen

1. Siehe Abbildung 5. Die Lasche (C) an der Rückseite der Rückenlehne (2) anheben, bis die Federstifthalterung (12) frei zugänglich ist.
2. Den Federstift (13) an der Rückseite der Rückenlehne herausziehen und die Rückenlehne auf die gewünschte Höhe einstellen.
3. Den Federstift loslassen und überprüfen, ob er in einem der Positionierungslöcher (B) einrastet.
4. Die Lasche der Rückenlehne mit Haken und Schlaufe sichern.

### Einstellen der Rückenlehne nach vorne und hinten

#### HINWEIS

Siehe Abbildung 5. Die Rückenlehne kann nach vorne geklappt werden, damit einfach auf das Motorrad aufgestiegen bzw. von diesem abgestiegen werden kann.

1. Die Sitzlaschen verschieben, damit der Einstellknopf (8) zugänglich wird.
2. Den Knopf nach rechts drehen, um die Rückenlehne nach vorne zu verschieben. Den Knopf nach links drehen, um die Rückenlehne nach hinten zu verschieben.

### Rückenlehne abnehmen

1. Siehe Abbildung 5. Die Laschen (A) mit Haken und Schlaufe am Sitz öffnen.
2. Die Feder (10) gegen die Rückenlehnenhalterung (9) drücken, bis die Feder aus der Arretierzunge (E) austrastet.
3. Rückenlehne vom Sitz entfernen.
4. Die Laschen mit Haken und Schlaufe sichern.

# ERSATZTEILE

is07027

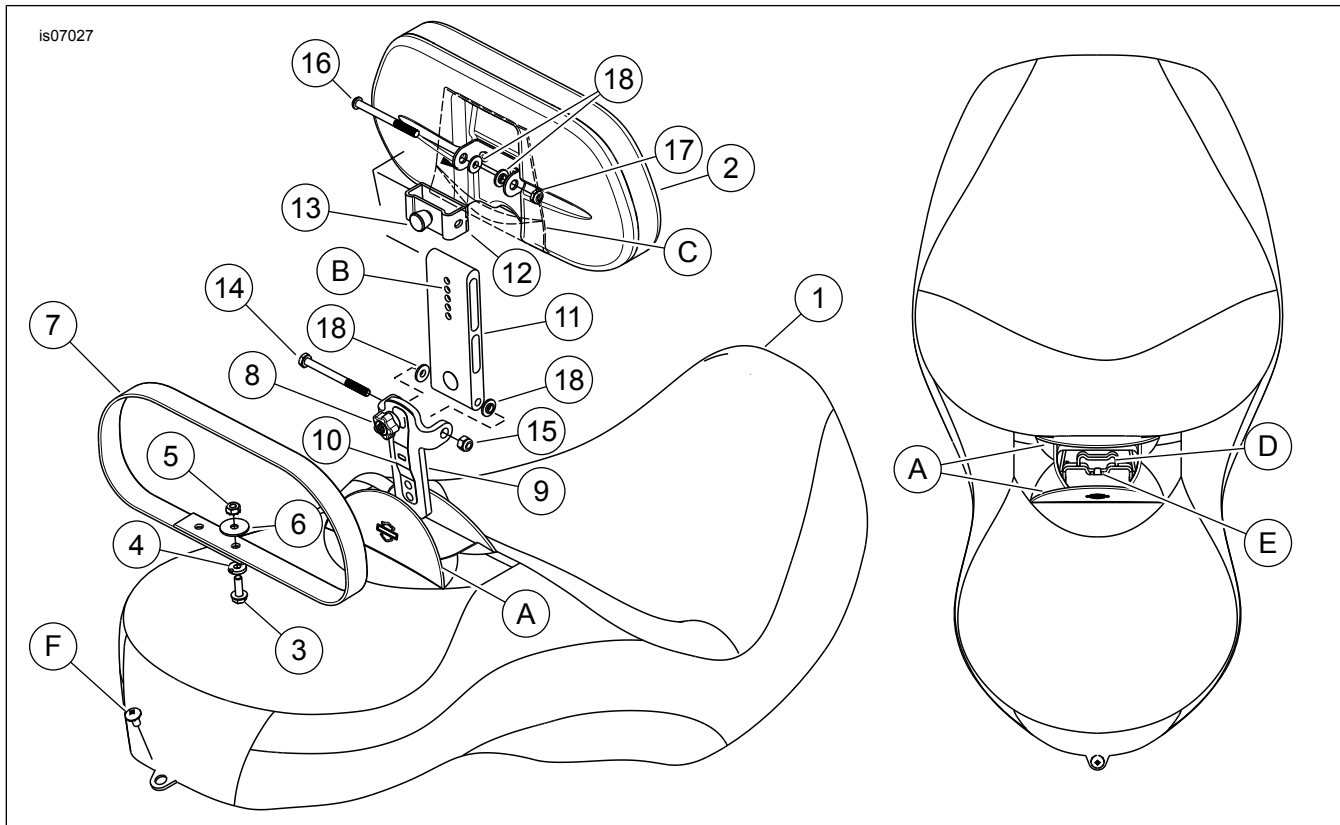


Abbildung 5. Ersatzteile: Dyna-Sitz mit Fahrerrückenlehnen-Satz

Tabelle 1. Ersatzteile

Angabe	Beschreibung (Menge)	Teilenummer
1	Sitz	Nicht einzeln erhältlich
2	Fahrerrückenlehne (einschließlich Teile 8 bis 18)	52000022
3	Sechskantschraube mit Flansch 1/4-20 x 3/4 in	3574
4	Arretiermutter, 1/4-20	7891
5	Aufsetzmutter, 1/4-20	7792
6	Flache Unterlegscheibe, 1/4 in	6036
7	Halteriemen	51173-93
8	Einstellknopf	51868-06A
9	Bügelhalterung mit Feder	Nicht einzeln erhältlich
10	Feder	Nicht einzeln erhältlich
11	Aufrechte Halterung	Nicht einzeln erhältlich
12	Höheneinstellung des Clips	Nicht einzeln erhältlich
13	Zugstift, Höhenverstellung	Nicht einzeln erhältlich
14	Sechskantschraube 1/4-20 x 3 in	Nicht einzeln erhältlich
15	Sicherungsmutter, 1/4-20	Nicht einzeln erhältlich
16	Schraube, Halbrundkopf, 1/4-20 x 2-7/8 in	Nicht einzeln erhältlich
17	Dünne Sicherungsmutter, 1/4-20	Nicht einzeln erhältlich
18	Distanzstück, Kappe, Nylon (4)	Nicht einzeln erhältlich
<b>Im Text erwähnte, jedoch nicht im Satz enthaltene Teile:</b>		
A	Sitzschlitzlaschen	
B	Vertikale Einstelllöcher	
C	Rückenlehnenlaschen	
D	Rückenlehenschlitz	
E	Rückenlehnen-Arretierungszunge	
F	Flachrundkopfschraube, SEMS, 1/4-20 x 1/2 in	2952A