



## SÄTZE FÜR CLASSIC-MOTORRADABDECKUNGEN

### ALLGEMEINES

#### Satz-Nummern

94946-07, 94947-07, 94948-07, 94949-07, 94921-09, 94922-09, 94923-09, 94924-09, 12700115

#### Modelle

**B-Abdeckungen für Dyna-Modelle ab 1999, nicht von 1999 bis 2008.**

**G-Abdeckungen für Softail ab 2009 außer Modelle mit E- und F-Abdeckung, welche NICHT im Buch 2015 enthalten sind.**

Tabelle 1. Modelle

Satz	Satz-Nummer	Modelle
A	94946-07	Sportster® Modelle ab 2004
B	94947-07	Dyna® Modelle von 1999-2008
C	94948-07	Softail® Modelle von 2000–2008
D	94949-07	Touring-Modelle von 1999-2008
E	94921-09	FXCW/C ab 2008
F	94922-09	FLSTSB-Modelle ab 2008
G	94923-09	Softail-Modelle ab 2009
H	94924-09	Touring-Modelle ab 2009
I	12700115	Touring-Modelle ab 2009

### Einbauanforderungen

Für den Einbau dieses Satzes ist der separate Erwerb des Harley-Davidson-Hochleistungsdichtmittels (Teile-Nr. 99650-02) oder eines gleichwertigen RTV-Silikondichtmittels erforderlich.

#### HINWEIS

Aufgrund von Schwankungen der Abdeckungskombinationen zwischen Modellen und Modelljahren können nach dem Einbau des Satzes zusätzliche Abdeckungen verbleiben. Nach dem Einbau des Satzes können auch Abdeckungen fehlen. Wenden Sie sich an einen Harley-Davidson Händler, um die benötigten Abdeckungen zu erwerben.

### Inhalt des Satzes

Siehe Tabelle 2.

#### HINWEIS

- Abdeckungen verschiedener Größen und Typen sind gruppenweise verpackt (die Teilenummer befindet sich auf den Packungen).
- Siehe Tabelle 2 für die empfohlene Verwendung und die zweckmäßigen Befestigungselemente für jede Gruppe an Abdeckungen.

- Unter Abbildung 2 finden Sie Abbildungen der einzelnen Abdeckungen und der dazugehörigen Befestigungselemente.
- Bei der Bestellung von Ersatzabdeckungen von einem Harley-Davidson-Händler steht die in Tabelle 2 aufgeführte Teilenummer jeweils für eine **Menge von 1**.

### EINBAU

#### HINWEIS

- Vor dem endgültigen Einbau der Abdeckung den Sitz der Abdeckung an dem Befestigungsteil prüfen, um eine ordnungsgemäße Passung sicherzustellen.
- Siehe Abbildung 1. Bei den stopfenartigen Abdeckungen (1) Klebstoff im mit „x“ markierten Bereich auftragen. Bei den kappenartigen Abdeckungen (2) Klebstoff im mit „x“ markierten Bereich auftragen.
- Alle Befestigungsteile müssen vor Einbau der Abdeckung sauber und trocken sein. Waschen und trocknen Sie das gesamte Motorrad gründlich. Die Köpfe der Befestigungselemente besonders beachten.

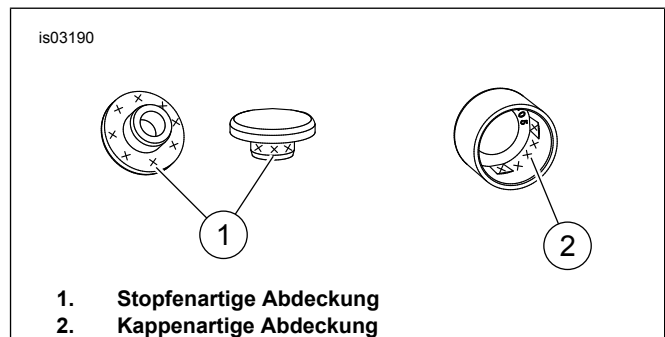


Abbildung 1. Auftragbereich für Silikonklebstoff

- Nur einen mit Teilenummern versehenen Beutel mit Abdeckungen auf einmal öffnen. An einem Bereich des Motorrades anfangen, verschiedene Abdeckungen probeweise auf die Befestigungselemente aufzusetzen. Nach der korrekten Einpassung eine kleine Menge Harley-Davidson Hochleistungsdichtmittel – Grau (Teile-Nr. 99650-02) oder ein gleichwertiges RTV-Silikondichtmittel auf die Innenwand der Abdeckung auftragen. Deckel-Befestigungsteile anbringen. Überschüssiges Dichtungsmittel entfernen. Mit dem nächsten mit Teilenummer versehenen Beutel mit Abdeckungen fortfahren und Vorgang wiederholen.
- Der Silikonklebstoff muss mindestens 12 Stunden aushärten, bevor das Motorrad wieder betrieben werden kann.

**Tabelle 2. Inhalt des Satzes**

	Vorgesehenes Befestigungsteil	Empfohlene Verwendung (nicht für alle Modelle anwendbar)	Teile-Nummer	Menge im Satz								
				A	B	C	D	E	F	G	H	I
1	1/4-Zoll-Innensechskant Kopfschraube	Sonstige Motor- und Getriebeabdeckungsschrauben.	94903-07	56	56	50	50	50	50	50	55	55
2	5/16-Zoll-Innensechskant Kopfschraube	Lenkerschellenschrauben. Getriebe-Kupplungsaustrück-Deckelschrauben.	94904-07 (Kappenausführung)	11	11	11	7	7	6	11	8	8
3	5/16-Zoll-Innensechskant Kopfschraube	Befestigungsschrauben des Vorderradschutzbleches.	94905-07 (Stopfenausführung)	5	8	8	0	0	5	4	0	0
4	3/8-Zoll-Innensechskant Kopfschraube	Fußrasten-Befestigungsschrauben. Auspuff-Befestigungsschrauben.	94906-07	3	6	12	3	5	7	6	3	3
5	5/16-Zoll-Innensechskant-schraube	Kipphebelgehäuseabdeckungsschrauben.	94907-07 (Detailansicht)	0	8	8	8	8	8	8	8	8
6	5/16-Zoll T40 TORX® Halbrundkopfschraube	Schrauben der Vorderradbremsscheibe.	94908-07	0	5	5	10	5	5	5	10	10
7	3/8-Zoll T45 TORX Halbrundkopfschraube	Schrauben der Hinterradbremsscheibe.	94909-07	0	5	5	0	5	5	5	0	0
8	1/4-Zoll-Zwölfkant Innensechskantschraube	Bremssattelstifte.	94910-07	0	4	4	4	0	0	0	0	0
9	10-mm-Zwölfkant Innensechskantschraube	Bremssattelbefestigungsschrauben.	94911-07	4	8	8	8	7	2	5	4	4
10	1/2-Zoll-Flansch-Sechskantschraube	Rechte vordere Motorbefestigungsschraube.	94912-07	1	0	1	0	1	1	1	2	2
11	3/8-Zoll T45 TORX Halbrundkopfschraube	Hinterradschutzblech-Strebenabdeckungsschrauben.	94913-07	4	4	18	0	0	10	10	2	2
12	7/16-Zoll-Sechskant	Hinterradzahlradsschrauben.	94914-07	5	5	5	0	5	5	5	0	0
13	3/8-Zoll-Sechskantschraube (9/16-Zoll-Sechskantschraube)	Fußrasten-Befestigungsschrauben.	94915-07	1	11	11	16	2	0	1	0	0
14	3/8-Zoll-Sechskantschraube (9/16-Zoll-Sechskantschraube)	Schrauben zur Befestigung des Getriebes am Motor Befestigungsschrauben Fußrasten-Befestigungsmuttern	94916-07	2	6	6	0	0	0	0	0	0
15	1/4-Zoll-Sechskantschraube (7/16-Zoll-Sechskantschraube)	Tourpak-Befestigungsschrauben Regler-Befestigungsmutter.	94917-07	0	1	0	14	0	2	0	14	14
16	5/16-Zoll-Sechskantschraube (1/2-Zoll-Sechskantschraube)	.Motorgehäuseschrauben	94918-07	8	10	12	16	4	4	4	10	10
17	1/2-Zoll-Sechskantschraube (3/4-Zoll-Sechskantschraube)	Die Hinterradstoßdämpfer-Befestigungsschrauben. Lenker-Riser-Schrauben.	94919-07	2	2	4	0	4	4	4	0	0
18	1/2-Zoll-Sechskantmutter	Linke vordere Motorbefestigungsmutter.	94920-07	0	0	1	0	1	1	1	0	0
19	7/16-Zoll-Sechskantschraube (5/8-Zoll-Sechskantschraube)	Schrauben der Motoraufhängung. Soziustrittbrett Befestigungsschrauben	94941-07	3	0	0	3	0	0	0	0	0
20	5/16-Zoll T40 TORX® Halbrundkopfschraube	Bremspedal-Gelenkzapfen Vordere Radnabenschraube. Suchleuchten- und Halterungsschrauben der Satteltaschenbefestigung	94942-07	4	6	6	9	1	1	4	0	0

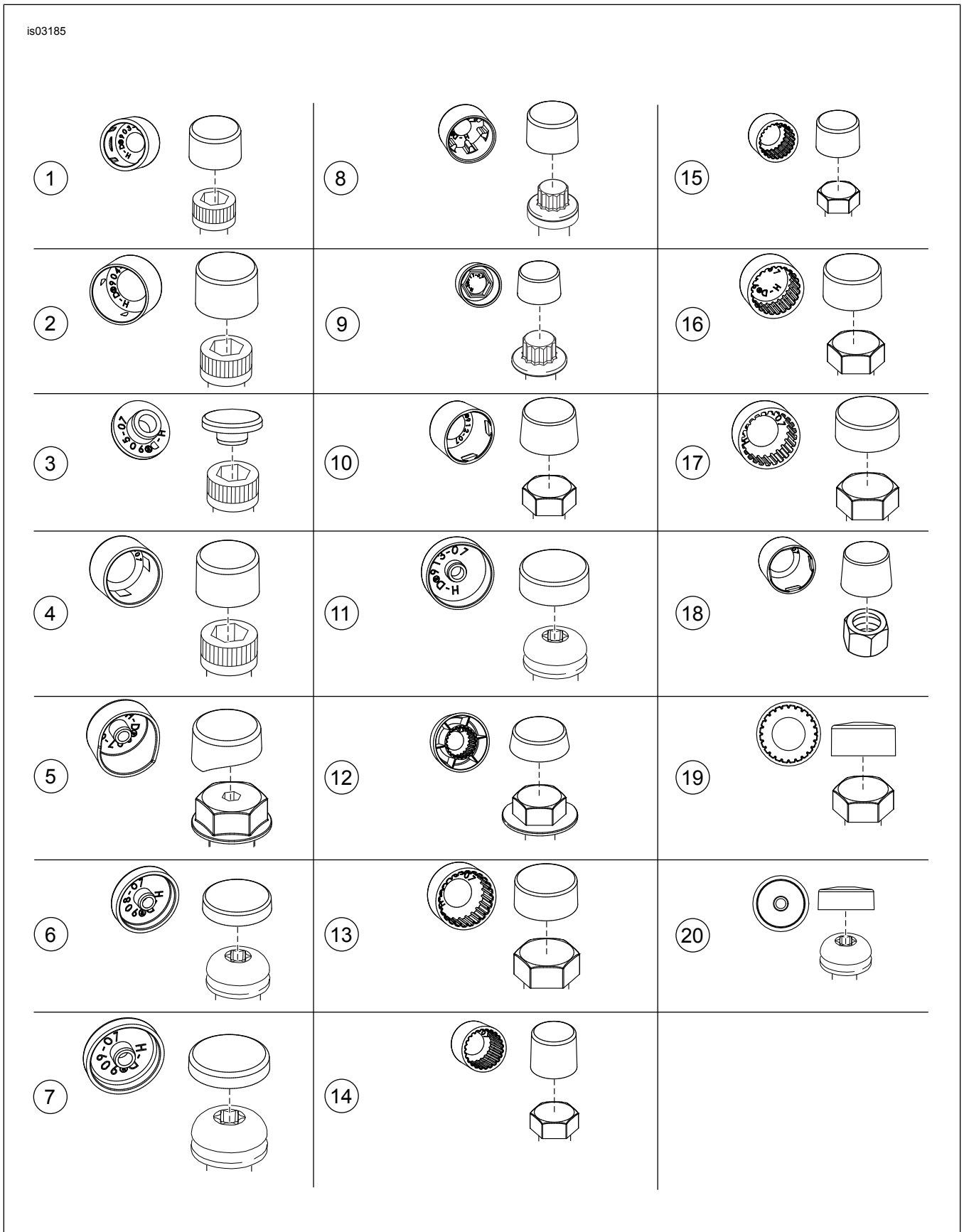


Abbildung 2. Klassische Abdeckungen und entsprechende Befestigungselemente