



INSTRUCTIONS

J05413

2011-10-05



KIT DE HAUT-PARLEUR BOOM! AUDIO SUR CARÉNAGE INFÉRIEUR

GÉNÉRALITÉS

Numéro de kit

76000050

Modèles

Pour des informations sur la configuration des modèles, voir le catalogue P&A de vente au détail ou la section Pièces et accessoires de www.harley-davidson.com (en anglais seulement).

REMARQUE

Les haut-parleurs fournis dans ces kits ont une impédance de 2 ohms et doivent être utilisés **UNIQUEMENT** avec la radio AM/FM/CD du système audio avancé Harley-Davidson® par Harmon/Kardon® sur des configurations sélectionnées. Voir le catalogue P&A de vente au détail ou la section Pièces et accessoires de www.harley-davidson.com (en anglais seulement).

L'utilisation de ces haut-parleurs sur les systèmes audio Harley-Davidson de 2005 et plus récents **CAUSERA des dommages permanents** à ces systèmes.

Exigences pour l'installation

L'installation correcte de ce kit nécessite l'achat séparé et l'installation de carénages inférieurs AÉRÉS Harley-Davidson (ou leur remplacement si le véhicule est actuellement équipé de carénages inférieurs NON AÉRÉS). Voir le catalogue P&A de vente au détail ou la section Pièces et accessoires de www.harley-davidson.com (en anglais seulement).

Le frein filet et produit d'étanchéité Loctite® d'intensité moyenne 243 (bleu) (n° de pièce 99642-97) est nécessaire pour la bonne installation de ce kit.

Une rondelle plate d'un diamètre intérieur de 8 mm (5/16 in) sera nécessaire temporairement pour faciliter l'installation.

Si le véhicule est ACTUELLEMENT ÉQUIPÉ de carénages inférieurs, deux rondelles en caoutchouc (n° de pièce 7415A) seront nécessaires.

Il PEUT être nécessaire d'acheter séparément un faisceau de fils de radio (n° de pièce 69200106) ou un faisceau supplémentaire Non-Ultra (n° de pièce 70169-06A).

L'achat de ce kit vous donne droit à un logiciel d'égalisation du son spécialement développé qui est utilisé avec le système audio avancé. Cette égalisation toute particulière a été conçue pour optimiser la performance et la réponse du son des haut-parleurs inférieurs de carénage BOOM! Audio.

Même si ce n'est pas un concessionnaire Harley-Davidson qui installe ce kit, ce **logiciel** spécial d'égalisation est disponible gratuitement chez tout concessionnaire, par l'intermédiaire de Digital Technician II. Des frais de main-d'œuvre pourront être

perçus par le concessionnaire pour la procédure de mise à niveau.

▲ AVERTISSEMENT

La sécurité du conducteur et du passager dépend de la pose correcte de ce kit. Suivre les procédures du manuel d'entretien approprié. Si l'opérateur ne possède pas les compétences requises ou les outils appropriés pour effectuer la procédure, la pose doit être confiée à un concessionnaire Harley-Davidson. Une pose incorrecte de ce kit risque de causer la mort ou des blessures graves. (00333b)

REMARQUE

Cette fiche d'instructions renvoie aux informations du manuel d'entretien. Un manuel d'entretien correspondant à l'année et au modèle de la moto est nécessaire pour cette installation et peut être obtenu d'un concessionnaire Harley-Davidson.

Contenu du kit

Voir Figure 4 et Tableau 1.

PRÉPARATION

REMARQUE

Pour les véhicules équipés d'une sirène de sécurité :

- **2007 et plus récents** : Vérifier que le porte-clés à mains libres est présent.
- **2006** : Désarmer la sirène à l'aide du porte-clés à télécommande.
- **TOUS les véhicules** : Tourner l'interrupteur à clé en position allumage (IGNITION).

▲ AVERTISSEMENT

Pour éviter tout démarrage accidentel de la moto, risquant d'entraîner la mort ou des blessures graves, déposer le fusible principal avant de poursuivre. (00251b)

1. Voir le manuel d'entretien et suivre les instructions pour retirer le fusible principal.
2. **Modèles équipés de carénages inférieurs** : Voir Figure 4. Retirer les carénages inférieurs (B) en suivant les instructions du manuel d'entretien. Jeter les rondelles en caoutchouc (E) se trouvant au bas du carénage.
3. **TOUS les modèles** : Suivre les instructions du manuel d'entretien pour déposer le carénage extérieur et le pare-brise.

ENSEMBLE DE CARÉNAGE INFÉRIER ET INSTALLATION

1. Voir Figure 1. Retirer le rabat de couvercle et l'amarre (2) de la boîte à gants (1) sur un carénage inférieur. Couper l'arrière des 4 attaches en plastique (3), les sortir du devant de la boîte à gants et les jeter.
2. Utiliser un foret de 8 mm (5/16 in) pour percer les trous des anciennes attaches.

REMARQUE

Vérifier que les dents du dos des écrous en T ne sont pas recourbées. Si elles le sont, les redresser.

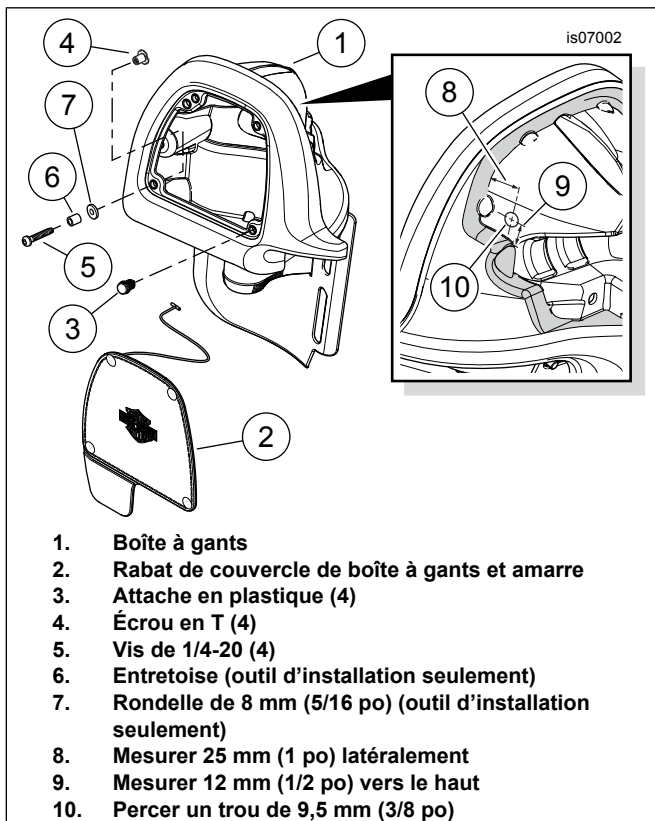


Figure 1. Préparation de la boîte à gants pour l'installation du haut-parleur (côté gauche illustré)

3. À partir de l'arrière, introduire un écrou en T (4) du kit dans l'un des trous de 8 mm (5/16 in) à l'aide d'une pince-étau. Enfoncer les dents dans le plastique suffisamment pour maintenir l'écrou en place.
4. Utiliser une vis de 1/4-20 (5), une entretoise (6) et une rondelle plate (7) du kit comme outils pour amener l'écrou en T à l'intérieur. Un tour à un tour et demi doit suffire.

REMARQUE

Il N'est PAS nécessaire d'enfoncer complètement l'écrou en T contre l'arrière de la boîte à gants.

5. Faire de même pour poser les 3 écrous en T restants dans les autres trous.

6. Sur la face arrière de la boîte à gants, mesurer environ 25 mm (1.0 in) latéralement (8) et 12 mm (0.5 in) vers le haut (9) à partir du rebord (zone ombrée) du capot du carénage inférieur, puis percer un trou de 9,5 mm (3/8 in) (10) dans la paroi intérieure de la boîte à gants.
7. Répéter les étapes 1 à 6 pour l'autre carénage inférieur.
8. Voir Figure 4. Prendre le faisceau de fils (4) de carénage inférieur du kit.

REMARQUE

Les couleurs des fils du haut-parleur de droite sont :

- cavité 5, vert,
- cavité 6, vert clair/marron.

Les couleurs des fils du haut-parleur de gauche sont :

- cavité 5, marron,
- cavité 6, blanc/marron.

9. Prendre le carénage inférieur de gauche ou de droite. Voir Figure 4, encart. Fendre (D) l'un des œillets (5) du bord extérieur au trou central et le poser sur les fils appropriés (côté gauche ou droit) du faisceau de fils du carénage inférieur (4), à environ 100 mm (4.0 in) au-delà du départ du conduit, à l'extrémité comportant deux bornes femelles.
10. Acheminer les fils du haut-parleur à travers le trou percé à l'étape 6 et mettre l'œillet dans le trou.
11. Positionner le carénage inférieur sur le véhicule en suivant les instructions du manuel d'entretien et l'installer sur le tube inférieur de la protection du moteur, en utilisant une rondelle en caoutchouc **neuve** (E, n° de pièce 7415A, achetée séparément) et les fixations d'origine restantes au point de montage inférieur.

REMARQUE

Veiller à ne pas pincer le faisceau de fils entre les sections du carénage et la protection du moteur.

12. Placer le capot de carénage (C) contre le haut du carénage inférieur, l'aligner et l'installer sur le tube supérieur de la protection du moteur en suivant les instructions du manuel d'entretien.
13. Prendre le carénage inférieur restant et l'installer sur le tube inférieur de la protection du moteur en utilisant une rondelle en caoutchouc **neuve** et les fixations d'origine.
14. Fendre l'œillet restant du bord extérieur vers le trou central et le poser sur la seconde branche du faisceau de fils du carénage inférieur, de la même manière que le premier. Acheminer les fils du haut-parleur à travers le trou du carénage inférieur, puis enfoncer l'œillet dans le trou.
15. Placer le capot de carénage contre le carénage inférieur et le poser sur le tube supérieur de la protection de moteur.
16. Connecter les fils du haut-parleur aux bornes du haut-parleur, d'un côté du véhicule. Les différentes tailles de contacts embrochables empêchent un branchement incorrect.

17. Insérer l'ensemble de haut-parleur (1) dans l'ouverture de la boîte à gants.
18. Introduire quatre vis (6) dans l'encadrement (3) et le haut-parleur, puis dans les écrous en T du couvercle de la boîte à gants. Serrer les vis à un couple de 2,8–4 N·m (25–35 in-lbs).
19. Répéter les étapes 16 à 18 pour le haut-parleur de l'autre côté.
20. Acheminer les deux branches du faisceau de fils du carénage inférieur vers le centre de la protection du moteur, puis vers le haut, le long du côté droit de la colonne de direction.

REMARQUE

Positionner les prises femelles [41A] et [42A] près de l'extérieur du carénage supérieur afin de faciliter leur déconnexion lors de la dépose des carénages inférieurs.

21. Fixer le faisceau de fils à la protection du moteur et à la colonne de direction à l'aide des serre-câbles (7) du kit.

CONNEXION DU FAISCEAU DE FILS DU CARÉNAGE INFÉRIEUR

REMARQUE

*Si le véhicule est équipé d'un **amplificateur sous le Tour-Pak**, l'amplificateur arrière peut servir à alimenter les haut-parleurs du carénage inférieur au lieu des nacelles de haut-parleur arrière. Voir « POUR LES VÉHICULES ÉQUIPÉS D'UN AMPLIFICATEUR SOUS LE TOUR-PAK », à la fin de ces instructions, pour les opérations à effectuer **avant de** connecter le faisceau de fils de carénage inférieur de ce kit.*

1. Voir Figure 2. Si cela n'est pas déjà fait, brancher la prise femelle à 35 fiches [28B] (3) du faisceau de fils de radio (1) ou du faisceau supplémentaire Non-Ultra (2) à l'arrière de la radio. Connecter la prise mâle à six fiches [6A] (4) au faisceau de fils d'interconnexion du véhicule. Attacher avec des serre-câbles.

REMARQUE

Pour le faisceau supplémentaire Non-Ultra : Les connecteurs [41A] et [42A] sont marqués « RIGHT REAR SPEAKER » (haut-parleur arrière droit) et « LEFT REAR SPEAKER » (haut-parleur arrière gauche).

Pour le faisceau de fils de radio : Les connecteurs [41A] et [42A] NE sont PAS marqués.

Couleurs des fils du haut-parleur droit dans le connecteur [41A], sur le faisceau de fils de radio :

- cavité 4, orange/noir,
- cavité 5, vert,
- cavité 6, vert clair/marron.

Couleurs des fils du haut-parleur gauche dans le connecteur [42A], sur le faisceau de fils de radio :

- cavité 4, marron/blanc,
- cavité 5, marron,
- cavité 6, blanc/marron.

2. **Branchement des connecteurs des haut-parleurs de carénage inférieur :** Voir Figure 4. Assortir les couleurs des fils des cavités 5 et 6 des prises femelles à six fiches (A) sur le faisceau de fils (4) de carénage inférieur à celles des prises mâles à six fiches [41A] et [42A] du faisceau de fils de radio ou du faisceau supplémentaire Non-Ultra. Connecter les prises femelles des haut-parleurs droit et gauche aux prises mâles appropriées. **Avec faisceau de fils de radio et PAS d'amplificateur avant : Avec faisceau de fils de radio ET un amplificateur avant :** Introduire les quatre fils à terminaison dans le connecteur [149B] du faisceau de fils d'amplificateur. Consulter les instructions du kit d'amplificateur Boom! Audio.

ba Introduire le fil à terminaison verte du faisceau de fils de radio dans la cavité 1 du connecteur [28B] du faisceau de fils de radio.

bb Introduire le fil à terminaison vert clair/marron dans la cavité 24 du connecteur [28B] du faisceau de fils de radio.

bc Introduire le fil à terminaison marron dans la cavité 2 du connecteur [28B] du faisceau de fils de radio.

bd Introduire le fil à terminaison blanche/marron dans la cavité 25 du connecteur [28B] du faisceau de fils de radio.

3. Utiliser les serre-câbles du kit pour attacher les faisceaux au câblage voisin.

REMARQUE

Vérifier que les connecteurs [41] et [42] sont positionnés près de l'extérieur du carénage supérieur, afin de faciliter leur déconnexion lors de la dépose des carénages inférieurs.

REMETTRE LA MOTO EN SERVICE

REMARQUE

*Pour éviter tout dommage au système audio, vérifier que l'interrupteur à clé est en position d'arrêt (OFF) **avant** d'installer le fusible principal.*

1. Voir le manuel d'entretien et installer le fusible principal.
2. Vérifier le bon fonctionnement du système audio.
3. Installer le carénage extérieur et le pare-brise. Voir le manuel d'entretien.
4. Demander à un concessionnaire Harley-Davidson de charger sur le véhicule le **logiciel** d'égalisation du son spécialement développé, pour optimiser la performance et la réaction sonore des haut-parleurs BOOM! Audio de carénage inférieur.

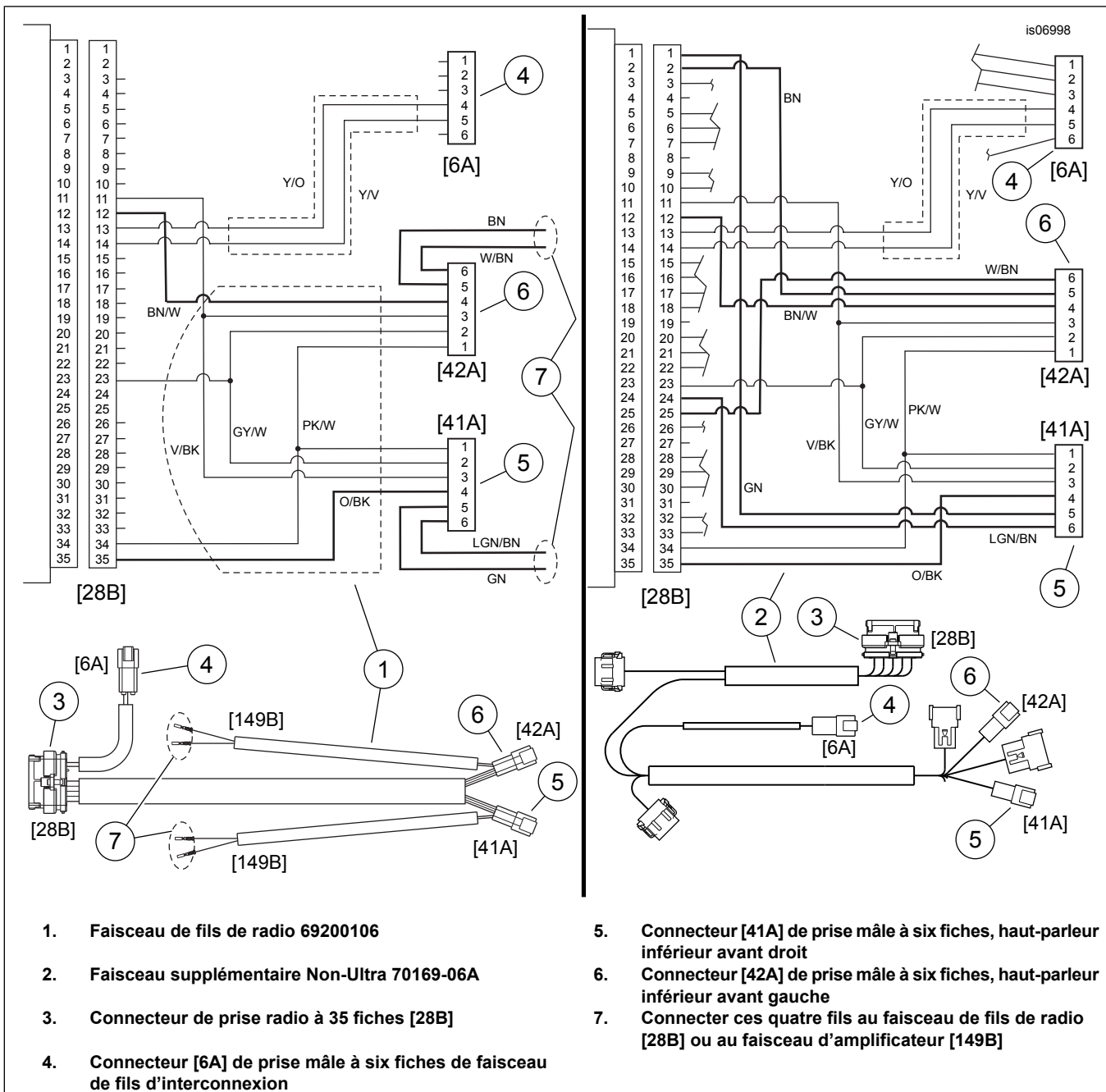


Figure 2. Schémas de câblage de faisceau de radio/faisceau supplémentaire Non-Ultra

POUR LES VÉHICULES ÉQUIPÉS D'UN AMPLIFICATEUR SOUS LE Tour-Pak

Si le véhicule est équipé d'un amplificateur sous le Tour-Pak, l'amplificateur arrière peut servir à alimenter les haut-parleurs du carénage inférieur au lieu des nacelles de haut-parleur arrière.

REMARQUE

- L'amplificateur **NE DOIT PAS** servir à alimenter plus de deux paires de haut-parleurs.
- Il est possible que certains véhicules munis de nacelles de haut-parleur arrière comportent **DÉJÀ** un faisceau de fils de haut-parleur arrière (n° de pièce 77157-06).
- Si des nacelles de haut-parleur arrière et un faisceau de fils de haut-parleur arrière sont déjà installés, les retirer du véhicule.

Voir Figure 3. Un faisceau de fils de haut-parleur arrière (élément 1, n° de pièce 77157-06), deux bornes embrochables de 4,8 mm (0.19 in) (élément 4, n° de pièce 72438-06), deux bornes embrochables de 6,4 mm (0.25 in) (élément 5, n° de pièce 72446-06) et six serre-câbles (n° de pièce 10006) seront nécessaires.

1. Retirer les prises **femelles** à six fiches (3) du faisceau de fils de haut-parleur arrière en coupant les fils **aussi près que possible** des prises. Jeter les prises femelles.
2. Poser une borne embrochable étroite (4) à l'extrémité du fil **marron uni** conformément aux instructions figurant à l'annexe du manuel d'entretien. Poser la borne étroite restante à l'extrémité du fil **vert uni** de l'autre branche du faisceau.
3. Poser une borne embrochable large (5) à l'extrémité du fil **blanc/marron**. Poser la borne large restante à l'extrémité du fil **vert clair/marron**.

REMARQUE

- **NE PAS** retirer les fils **verts ou vert clair/marron** installés dans les cavités 5 et 6 de la prise mâle marquée **RIGHT (DROITE)** à l'extrémité opposée du faisceau.
 - **NE PAS** retirer les fils **marron ou blanc/marron** installés dans les cavités 5 et 6 de la prise mâle sans marque.
4. À l'extrémité opposée du faisceau, retirer les fils des cavités 1, 2, 3 et 4 **SEULEMENT** des prises mâles à six fiches (2).

REMARQUE

On peut au choix couper les fils non connectés, les attacher avec du ruban adhésif aux conduits en vinyle, ou les retirer du faisceau.

5. Passer à l'endroit de la selle, **devant** les coins avant droit et gauche du Tour-Pak. Trouver deux branches à 2 fils du faisceau d'amplificateur se terminant par des bornes femelles isolées.
6. Assortir les couleurs des fils et connecter les bornes embrochables du faisceau de fils de haut-parleur arrière aux bornes femelles isolées du faisceau d'amplificateur. Les différentes tailles de contacts embrochables empêchent un branchement incorrect.
7. Acheminer le faisceau de fils de haut-parleur arrière vers l'avant, sur le véhicule, le long de la trajectoire du faisceau d'amplificateur, dans l'endroit juste à l'extérieur du carénage supérieur. Utiliser des serre-câbles pour fixer le faisceau de fils de haut-parleur arrière au faisceau d'amplificateur.
8. Connecter les prises mâles (Figure 3, élément 2) du faisceau de fils de haut-parleur arrière aux prises femelles (Figure 4, élément A) du faisceau de fils de haut-parleur de carénage inférieur. Passer à « **CONNEXION DES FAISCEAUX DE FILS DE CARÉNAGE INFÉRIEUR** », au début de ces instructions pour les références de couleurs de fils, puis passer aux étapes 3 et 4 de cette section.

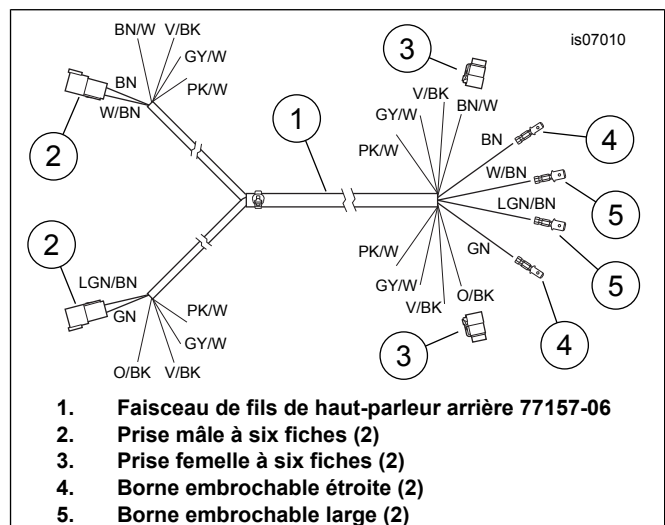


Figure 3. Faisceau de fils, entre le haut-parleur de carénage inférieur et l'amplificateur monté à l'arrière

PIÈCES DÉTACHÉES

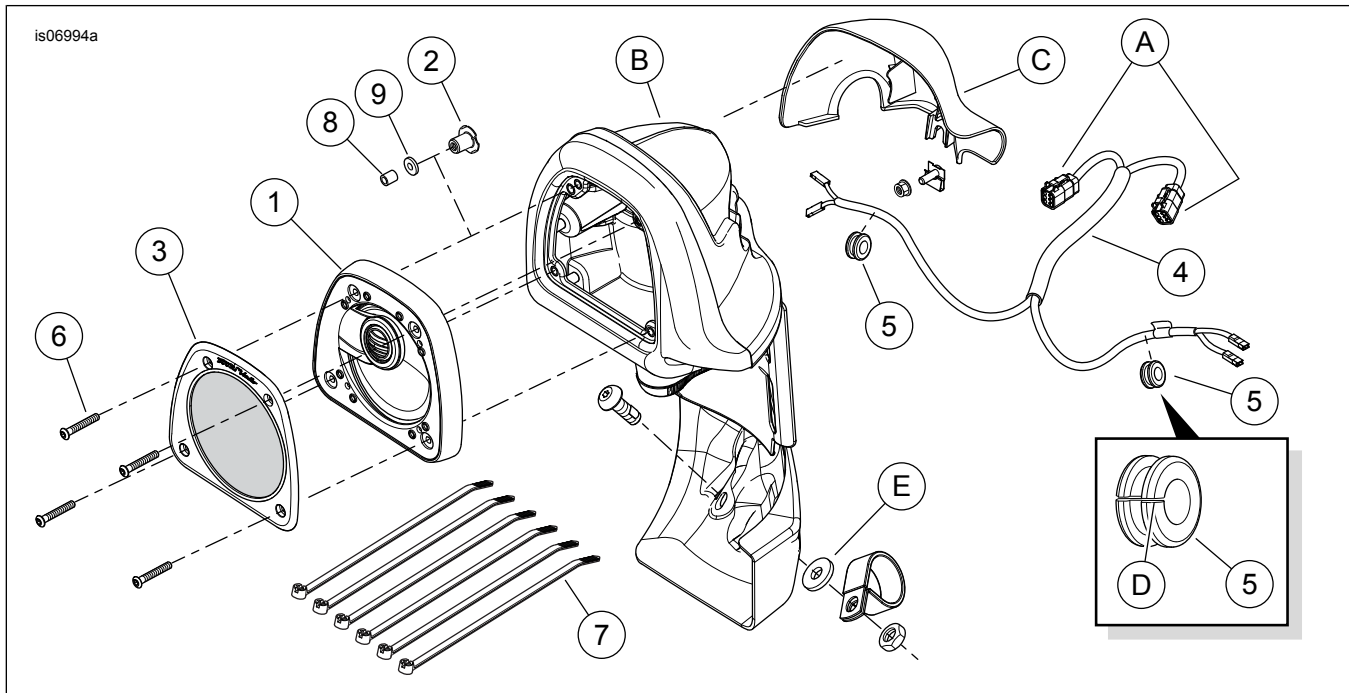


Figure 4. Pièces détachées, haut-parleurs Boom! Audio de carénage inférieur

Tableau 1. Pièces détachées

Élément	Description (quantité)	Numéro de pièce
1	Ensemble de haut-parleur gauche (illustré) Ensemble de haut-parleur droit (non illustré)	Non vendu séparément Non vendu séparément
2	Écrou en T (8)	10400007
3	Grille et encadrement, haut-parleur de carénage inférieur (gauche, illustré) Grille et encadrement, haut-parleur de carénage inférieur (droite, non illustré)	76000248 76000247
4	Faisceau de fils, haut-parleur de carénage inférieur	Non vendu séparément
5	Œillet, 6,4 mm (1/4 in) dia. int. (2)	11410
6	Vis à capuchon, tête bombée creuse hexagonale, 1/4-20 x 41,3 mm (1.625 in) de long (8)	10200001
7	Serre-câbles (6)	10006
8	Entretoise (utilisée comme outil pour mettre les écrous en T en place, élément 2)	5775
9	Rondelle (utilisée comme outil pour mettre les écrous en T en place, élément 2)	6771A
Éléments mentionnés dans le texte, mais non inclus dans le kit :		
A	Prise femelle à six fiches (2) sur faisceau de fils de carénage inférieur	
B	Carénage inférieur (2)	
C	Capot de carénage	
D	Fendre l'œillet du bord vers le centre	
E	Rondelle en caoutchouc (2, n° de pièce 7415A, achetée séparément)	