



ANWEISUNGEN

J05413

2011-10-05



BOOM! AUDIO LAUTSPRECHERSATZ FÜR UNTERE VERKLEIDUNG

ALLGEMEINES

Satz-Nummer

76000050

Modelle

Modell-Passungsinformationen sind im P&A-Einzelhandelskatalog oder im Abschnitt „Parts and Accessories“ (Teile und Zubehör) der Website www.harley-davidson.com (nur Englisch) zu finden.

HINWEIS

Die in diesen Sätzen enthaltenen Lautsprecher haben eine Impedanz von 2 Ohm und sind NUR zum Einsatz mit dem Harley-Davidson® Spezial-Soundsystem von Harmon/Kardon® AM/FM/CD-Radio bei bestimmten Passungen vorgesehen. Siehe P&A-Einzelhandelskatalog oder im Abschnitt „Parts and Accessories“ (Teile und Zubehör) von www.harley-davidson.com (nur Englisch).

Wenn diese Lautsprecher an Harley-Davidson Audio-Systemen bis 2005 verwendet werden, **ENTSTEHEN permanente Schäden** an diesen Systemen.

Einbauanforderungen

Zum ordnungsgemäßen Einbau dieses Satzes müssen ENTLÜFTETE untere Harley-Davidson-Verkleidungen einzeln gekauft und eingebaut werden (falls das Fahrzeug derzeit mit NICHT ENTLÜFTETEN unteren Verkleidungen ausgestattet ist, müssen diese ersetzt werden). Siehe P&A-Einzelhandelskatalog oder im Abschnitt „Parts and Accessories“ (Teile und Zubehör) von www.harley-davidson.com (nur Englisch).

Zum korrekten Einbau dieses Satzes ist mittelfestes Loctite® 243 Gewindegewissungs- und Dichtmittel – blau (Teile-Nr. 99642-97) erforderlich.

Als Einbauhilfe wird vorübergehend eine flache Unterlegscheibe mit 8 mm (5/16 in) Innendurchmesser benötigt.

Wenn das Fahrzeug DERZEIT MIT unteren Verkleidungen AUSGESTATTET ist, werden zwei Gummiunterlegscheiben (Teile-Nr. 7415A) benötigt.

EVENTUELL muss ein Radiokabelbaum (Teile-Nr. 69200106) oder ein Nicht-Ultra-Überlagerungskabelbaum (Teile-Nr. 70169-06A) einzeln gekauft werden.

Durch den Kauf dieses Satzes sind Sie berechtigt, eine speziell entwickelte Equalizer-Software zu erhalten, die gemeinsam mit dem hochentwickelten Soundsystem verwendet wird. Diese einzigartige Equalizer-Software optimiert die Leistung und den Frequenzgang der unteren BOOM! Audio Verkleidungslautsprecher.

Auch wenn dieser Satz nicht von einem Harley-Davidson-Händler eingebaut wird, ist diese spezielle Equalizer-Software über den Digital Technician II von einem beliebigen Händler kostenlos erhältlich. Für das Aktualisierungsverfahren kann der Arbeitsstundensatz des Händlers verrechnet werden.

⚠ WARNUNG

Die Sicherheit von Fahrer und Sozium hängt vom korrekten Einbau dieses Satzes ab. Die entsprechenden Verfahren im Werkstatthandbuch befolgen. Falls es nicht möglich ist, dieses Verfahren selbst durchzuführen, bzw. nicht die richtigen Werkzeuge vorhanden sind, muss der Einbau von einem Harley-Davidson Händler durchgeführt werden. Unsachgemäßer Einbau dieses Satzes kann zu schweren oder tödlichen Verletzungen führen. (00333b)

HINWEIS

Diese Einbauanleitung bezieht sich auf Informationen aus dem Werkstatthandbuch. Für diesen Einbau ist ein Werkstatthandbuch für das jeweilige Jahr/Motorradmodell erforderlich; dieses ist bei einem Harley-Davidson-Händler erhältlich.

Inhalt des Satzes

Siehe Abbildung 4 und Tabelle 1.

VORBEREITUNG

HINWEIS

Für Fahrzeuge, die mit Sicherheitssirene ausgerüstet sind:

- **Ab 2007:** Sicherstellen, dass der Handsfree-Schlüsselanhänger zugegen ist.
- **2006:** Die Sirene mit dem Schlüsselanhänger entschärfen.
- **ALLE Fahrzeuge:** Den Zündschalter auf IGNITION (Zündung) stellen.

⚠ WARNUNG

Um ein versehentliches Anlassen des Fahrzeugs zu vermeiden, vor Durchführung der Arbeiten zuerst die Hauptsicherung ausbauen, da es sonst zu schweren oder tödlichen Verletzungen kommen kann. (00251b)

1. Die Hauptsicherung gemäß den Anweisungen im Werkstatthandbuch ausbauen.
2. **Mit unteren Verkleidungen ausgestattete Modelle:** Siehe Abbildung 4. Die unteren Verkleidungen (B) gemäß den Anweisungen im Werkstatthandbuch ausbauen. Die Gummiunterlegscheibe (E) an der Verkleidungsunterseite entfernen.
3. **ALLE Modelle:** Die Anweisungen im Werkstatthandbuch zum Ausbauen der Außenverkleidung und Windschutzscheibe befolgen.

UNTERE VERKLEIDUNGS-BAUGRUPPE UND EINBAU

1. Siehe Abbildung 1. Die Klappe und das Halteseil (2) vom Handschuhfach (1) an einer unteren Verkleidung entfernen. Die Rückseite der vier Kunststoff-Schnappverschlüsse (3) abschneiden und diese von der Handschuhfachvorderseite entfernen und entsorgen.
2. Diese Schnappverschlusslöcher mit einem 8 mm (5/16 in) Bohrer ausbohren.

HINWEIS

Die Stifte an der Rückseite der T-Muttern prüfen; sie dürfen nicht umgebogen sein. Falls sie gebogen sind, müssen sie gerade gerichtet werden.

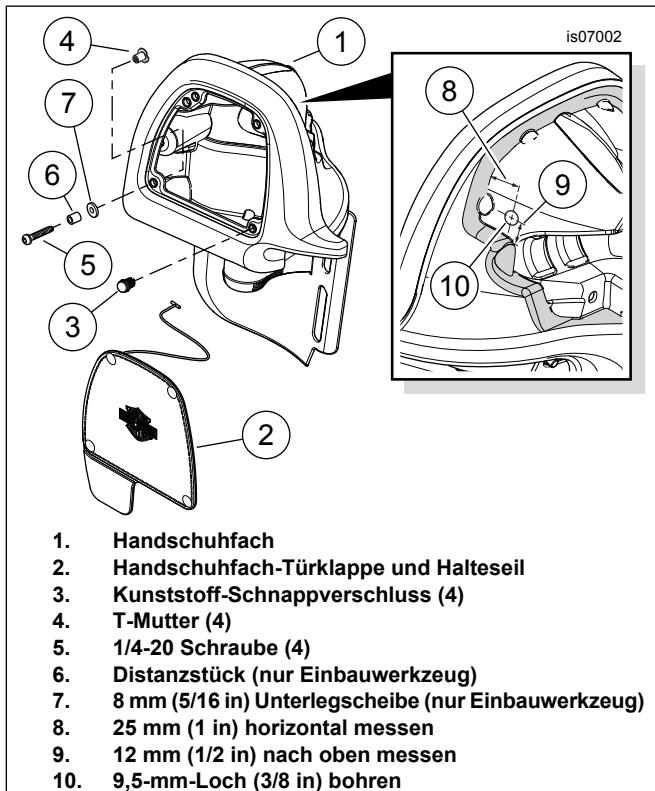


Abbildung 1. Handschuhfach für Lautsprechereinbau vorbereiten (linke Seite abgebildet)

3. Eine T-Mutter (4) aus dem Satz mit einer Spannzange von der Rückseite in eines der 8 mm (5/16 in) Löcher einsetzen. Die Stifte ausreichend in den Kunststoff drücken, damit die Mutter fixiert ist.
4. Eine 1/4-20 Schraube (5), Distanzstück (6) und flache Unterlegscheibe (7) aus dem Satz als Werkzeug benutzen, um die T-Mutter aufzuziehen. Eine bis eineinhalb Umdrehungen sollten ausreichen.

HINWEIS

Die T-Mutter muss die Rückseite des Handschuhfachs NICHT berühren.

5. Diesen Vorgang für die restlichen drei T-Muttern in den anderen Löchern wiederholen.

6. An der Rückseite des Handschuhfachs vom Passflansch der unteren Verkleidungskappe (schattierte Fläche) horizontal 25 mm (1.0 in) (8) quer und vertikal 12 mm (0.5 in) (9) nach oben messen, und ein 9,5 mm (3/8 in) Loch (10) in die innere Seitenwand des Handschuhfachs bohren.
7. Schritte 1 bis 6 für die restliche untere Verkleidung wiederholen.
8. Siehe Abbildung 4. Den Kabelbaum für die untere Verkleidung (4) aus dem Satz bereit legen.

HINWEIS

Kabelfarben für den rechten Lautsprecher:

- Hohlraum 5, grün,
- Hohlraum 6, hellgrün/braun.

Kabelfarben für den linken Lautsprecher:

- Hohlraum 5, braun,
- Hohlraum 6, weiß/braun.

9. Die linke oder rechte untere Verkleidung bereit legen. Siehe Abbildung 4, Bildausschnitt. Eine der Tüllen (5) von der Außenkante zum Loch aufschlitzen (D) und die Tülle über den korrekten (linken oder rechten) Kabeln des Kabelbaumzweigs für die untere Verkleidung (4) ca. 100 mm (4.0 in) nach Anfang des Kabelkanals am Ende mit den zwei Buchsenkontakten anbringen.
10. Die Lautsprecherkabel durch das in Schritt 6 gebohrte Loch verlegen und die Tülle in das Loch einpassen.
11. Die untere Verkleidung gemäß den Anweisungen im Werkstatthandbuch auf dem Fahrzeug aufsetzen und mit einer **neuen** Gummiunterlegscheibe (E, Teile-Nr. 7415A, einzeln erhältlich) und die restlichen Original-Befestigungsteile an der unteren Befestigungsstelle am unteren Rohr des Motorschutzbügels anbringen.

HINWEIS

Darauf achten, dass der Kabelbaum nicht zwischen den Verkleidungsabschnitten und dem Motorschutzbügel eingeklemmt wird.

12. Die Verkleidungskappe (C) auf die Oberseite der unteren Verkleidung setzen, ausrichten und gemäß den Anweisungen im Werkstatthandbuch am oberen Rohr des Motorschutzbügels befestigen.
13. Die verbleibende untere Verkleidung bereit legen und mit einer **neuen** Gummiunterlegscheibe und den Original-Befestigungsteilen am unteren Rohr des Motorschutzbügels befestigen.
14. Die verbleibende Tülle von der Außenkante zum Loch aufschlitzen und über dem zweiten Zweig des Kabelbaums für die untere Verkleidung einbauen (gleiche Methode wie für die erste Tülle). Die Lautsprecherkabel durch das Loch in der unteren Verkleidung verlegen und die Tülle in das Loch einpassen.
15. Die Verkleidungskappe auf die untere Verkleidung setzen und am oberen Rohr des Motorschutzbügels befestigen.

16. Die Lautsprecherkabel an die Lautsprecherkontakte auf einer Seite des Fahrzeugs anschließen. Kabelschuhkontakte in unterschiedlicher Größe verhindern einen falschen Zusammenbau.
17. Die Lautsprecherbaugruppe (1) in die Handschuhfachöffnung einsetzen.
18. Die vier Schrauben (6) durch die Einfassung (3) und den Lautsprecher in die T-Muttern in der Handschuhfachklappe einsetzen. Die Schrauben auf ein Drehmoment von 2,8–4 N·m (25–35 **in-lbs**) anziehen.
19. Schritte 16 bis 18 für den Lautsprecher auf der anderen Seite wiederholen.
20. Die zwei Zweige des Kabelbaums für die untere Verkleidung zur Mitte des Motorschutzbügels und danach entlang an der rechten Seite des Lenkkopfs nach oben verlegen.

HINWEIS

Die Buchsengehäuse [41A] und [42A] in der Nähe der Außenseite der oberen Verkleidung platzieren, damit diese beim Entfernen der unteren Verkleidungen einfach abgetrennt werden können.

21. Den Kabelbaum mit Kabelbindern (7) aus dem Satz am Motorschutzbügel und Lenkkopf sichern.

ANSCHLIESSEN DES KABELBAUMS FÜR UNTERE VERKLEIDUNG

HINWEIS

Wenn am Fahrzeug **unter dem Tour-Pak ein Verstärker befestigt ist**, kann der hintere Verstärker die unteren Verkleidungslautsprecher anstelle der hinteren Lautsprecherkonsolen versorgen. Siehe „FÜR FAHRZEUGE MIT VERSTÄRKER UNTER DEM TOUR-PAK“ am Ende dieser Einbauanleitung. Dort sind Arbeitsschritte angeführt, die vor dem Anschließen des Kabelbaums für die untere Verkleidung aus diesem Satz durchgeführt werden müssen.

1. Siehe Abbildung 2. Sofern noch nicht gemacht, das 35-polige Buchsengehäuse [28B] (3) des Radiokabelbaums (1) oder des Nicht-Ultra-Überlagerungskabelbaums (2) an der Rückseite des Radios anschließen. Das 6-polige Pingehäuse [6A] (4) an den Fahrzeug-Verbindungskabelbaum anschließen. Mit Kabelbindern befestigen.

HINWEIS

Nicht-Ultra-Überlagerungskabelbaum: Steckverbinder [41A] und [42A] sind beschriftet mit „RIGHT REAR SPEAKER“ (Lautsprecher rechts hinten) und „LEFT REAR SPEAKER“ (Lautsprecher links hinten).

Radiokabelbaum: Steckverbinder [41A] und [42A] sind NICHT gekennzeichnet.

Kabelfarben für den rechten Lautsprecher im Steckverbinder [41A] des Radiokabelbaums:

- Hohlraum 4, orange/schwarz,
- Hohlraum 5, grün,

- Hohlraum 6, hellgrün/braun.

Kabelfarben für den linken Lautsprecher im Steckverbinder [42A] des Radiokabelbaums:

- Hohlraum 4, braun/weiß,
- Hohlraum 5, braun,
- Hohlraum 6, weiß/braun.

2. **Zusammenfügen der Steckverbinder der unteren Verkleidungslautsprecher:** Siehe Abbildung 4. Die Kabelfarben in Hohlräumen 5 und 6 des 6-poligen Buchsengehäuses (A) am Kabelbaum für die untere Verkleidung (4) auf die Kabelfarben in den 6-poligen Pingehäusen [41A] und [42A] des Radiokabelbaums oder Nicht-Ultra-Überlagerungskabelbaums in Übereinstimmung bringen. Die Buchsengehäuse für den rechten und linken Lautsprecher an die korrekten Pingehäuse anschließen. **Radiokabelbaum OHNE vorderen Verstärker: Radiokabelbaum MIT vorderem Verstärker:** Die vier abgeschlossenen Kabel in den Verstärkerkabelbaum-Steckverbinder [149B] einsetzen. Auf die Anweisungen im Boom! Audio Verstärkersatz Bezug nehmen.

ba Das abgeschlossene grüne Kabel des Radiokabelbaums in Hohlraum 1 des Radiokabelbaum-Steckverbinders [28B] einsetzen.

bb Das abgeschlossene hellgrüne/braune Kabel in Hohlraum 24 des Radiokabelbaum-Steckverbinders [28B] einsetzen.

bc Das abgeschlossene braune Kabel in Hohlraum 2 des Radiokabelbaum-Steckverbinders [28B] einsetzen.

bd Das abgeschlossene weiß/braune Kabel in Hohlraum 25 des Radiokabelbaum-Steckverbinders [28B] einsetzen.

3. Kabelbinder aus dem Satz verwenden, um die Kabelbäume an der naheliegenden Verkabelung zu befestigen.

HINWEIS

Darauf achten, dass Steckverbinder [41] und [42] in der Nähe der Außenseite der oberen Verkleidung platziert sind, damit sie zum Entfernen der unteren Verkleidung leicht abgetrennt werden können.

ERNEUTE INBETRIEBNAHME

HINWEIS

Um eine Beschädigung des Soundsystems zu vermeiden, **vor dem Einsetzen der Hauptsicherung** vergewissern, dass sich der Zündschalter in der Stellung OFF (Aus) befindet.

1. Auf das Werkstatthandbuch Bezug nehmen, um die Hauptsicherung einzubauen.
2. Das Soundsystem auf ordnungsgemäße Funktion überprüfen.
3. Die Außenverkleidung und Windschutzscheibe anbauen. Siehe das Werkstatthandbuch.
4. Lassen Sie die speziell entwickelte Equalizer-**Software** von einem Harley-Davidson-Händler in das Fahrzeug laden, um die Leistung und den Frequenzgang der unteren BOOM! Audio Verkleidungslautsprecher zu optimieren.

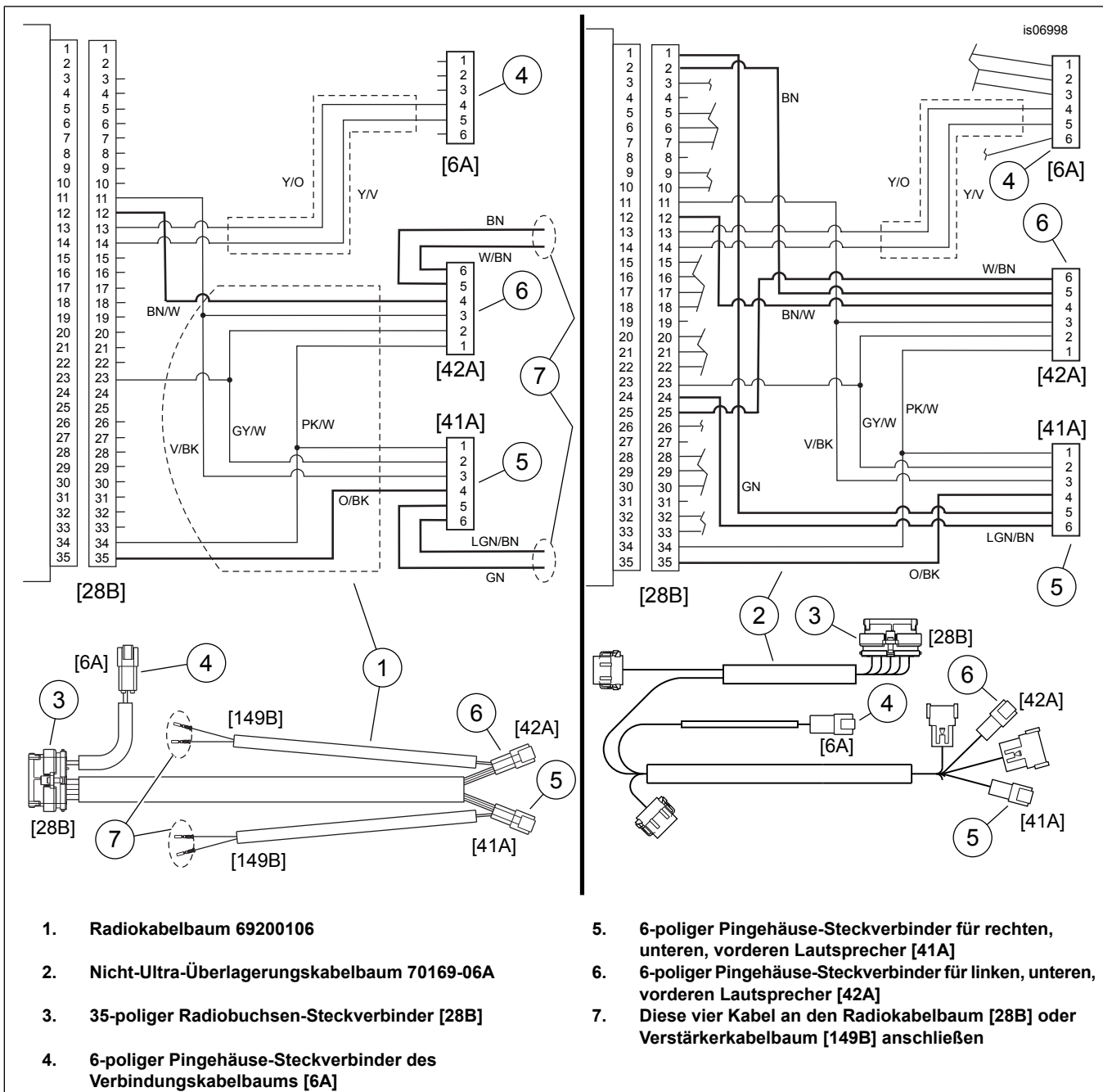


Abbildung 2. Radiokabelbaum/Nicht-Ultra-Überlagerungskabelbaum – Stromlaufplan

FÜR FAHRZEUGE MIT VERSTÄRKER UNTER DEM Tour-Pak

Wenn am Fahrzeug unter dem Tour-Pak ein Verstärker befestigt ist, kann der hintere Verstärker die unteren Verkleidungslautsprecher anstelle der hinteren Lautsprecherkonsolen versorgen.

HINWEIS

- Der Verstärker kann **NICHT** mehr als zwei Lautsprecherpaare versorgen.
- Einige Fahrzeuge mit hinteren Lautsprecherkonsolen verfügen **EVTL.** bereits über den hinteren Lautsprecherkabelbaum (Teile-Nr. 77157-06).
- Wenn die hinteren Lautsprecherkonsolen und ein Kabelbaum für die hinteren Lautsprecher eingebaut sind, müssen diese aus dem Fahrzeug ausgebaut werden.

Siehe Abbildung 3. Es werden ein Kabelbaum für die hinteren Lautsprecher (Teil 1, Teile-Nr. 77157-06), zwei 4,8 mm (0.19 in) Kabelschuhkontakte (Teil 4, Teile-Nr. 72438-06), zwei 6,4 mm (0.25 in) Kabelschuhkontakte (Teil 5, Teile-Nr. 72446-06) und sechs Kabelbinder (Teile-Nr. 10006) benötigt.

1. Die 6-poligen **Buchsengehäuse** (3) vom Kabelbaum für die hinteren Lautsprecher entfernen, indem die Kabel **so nahe wie möglich** an den Gehäusen abgeschnitten werden. Die Buchsengehäuse entsorgen.
2. Einen schmalen Kabelschuhkontakt (4) gemäß den Anweisungen im Anhang des Werkstatthandbuchs am Ende des **einfarbig braunen** Kabels anbringen. Den verbleibenden schmalen Kontakt am Ende des **einfarbig grünen oder hellgrün/braunen** Kabels am anderen Zweig des Kabelbaums anbringen.
3. Einen breiten Kabelschuhkontakt (5) am Ende des **weiß/braunen** Kabels anbringen. Den verbleibenden breiten Kontakt am Ende des **hellgrün/braunen** Kabels anbringen.

HINWEIS

- Die in Hohlräumen 5 und 6 des Pingehäuses mit der Beschriftung **RECHTS** am gegenüberliegenden Ende des Kabelbaums angebrachten **grünen oder hellgrün/braunen** Kabels **NICHT** entfernen.
 - Die **braunen oder weiß/braunen** Kabel, die in Hohlräumen 5 und 6 des nicht beschrifteten Pingehäuses angebracht sind, **NICHT** entfernen.
4. Am gegenüberliegenden Ende des Kabelbaums die Kabel **NUR** aus Hohlräumen 1, 2, 3 und 4 der 6-poligen Pingehäuse (2) entfernen.

HINWEIS

Die nicht angeschlossenen Kabel können je nach Wunsch gekürzt oder in die Vinyl-Kabelkanäle zurückgebogen und verklebt werden oder auch aus dem Kabelbaum entfernt werden.

5. Im Sitzbereich **vor** der rechten und linken Vorderkante des Tour-Pak beginnen. Die 2-poligen Zweige des Verstärkerkabelbaums suchen, die in nicht isolierten Buchsenkontakten enden.
6. Die Kabelfarben aufeinander abstimmen und die Kabelschuhkontakte vom hinteren Lautsprecherkabelbaum an die isolierten Buchsenkontakte des Verstärkerkabelbaums anschließen. Kabelschuhkontakte in unterschiedlicher Größe verhindern einen falschen Zusammenbau.
7. Den hinteren Lautsprecherkabelbaum entlang des Verstärkerkabelbaums am Fahrzeug nach vorne in den Bereich direkt außerhalb der oberen Verkleidung verlegen. Den hinteren Lautsprecherkabelbaum mit Kabelbindern am Verstärkerkabelbaum befestigen.
8. Die Pingehäuse (Abbildung 3, Teil 2) des hinteren Lautsprecherkabelbaums mit den Buchsengehäusen (Abbildung 4, Teil A) des Kabelbaums für den unteren Verkleidungslautsprecher verbinden. Für die Kabelfarben auf „ANSCHLIESSEN DES KABELBAUMS FÜR UNTERE VERKLEIDUNG“ am Anfang dieser Einbauanleitung Bezug nehmen; danach mit Schritten 3 und 4 dieses Abschnitts fortfahren.

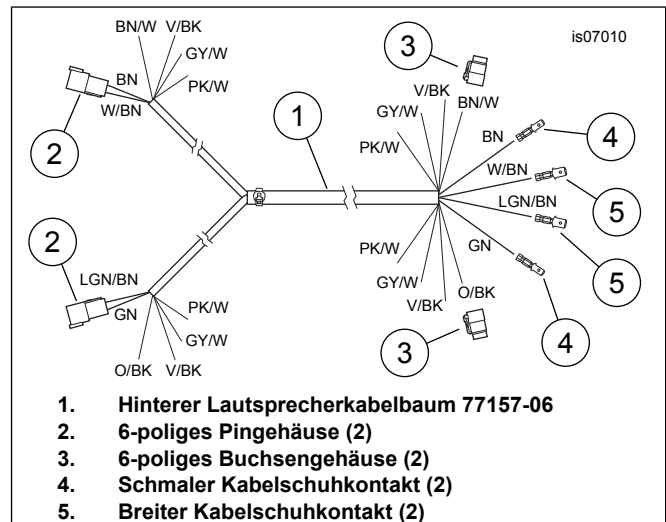


Abbildung 3. Kabelbaum, unterer Verkleidungslautsprecher zu heckmontiertem Verstärker

ERSATZTEILE

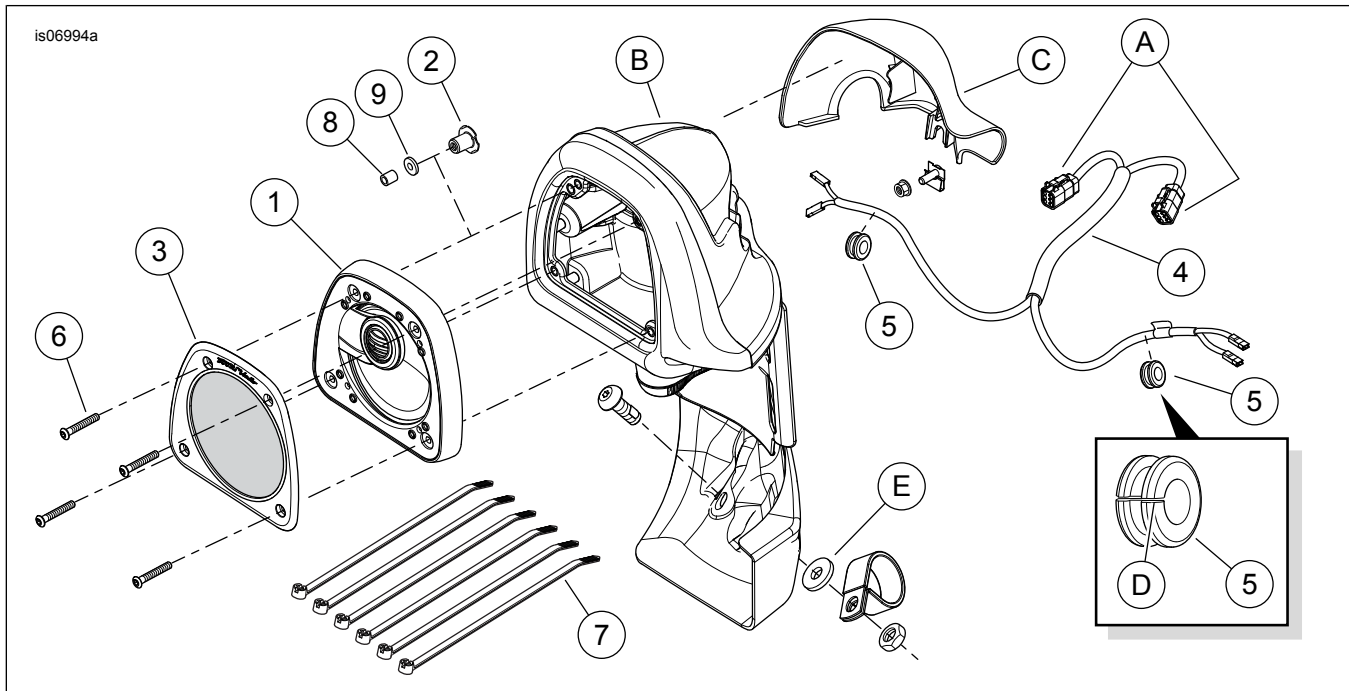


Abbildung 4. Ersatzteile, untere Boom! Audio Verkleidungslautsprecher

Tabelle 1. Ersatzteile

Angabe	Beschreibung (Menge)	Teilenummer
1	Lautsprecher-Baugruppe, links (abgebildet) Lautsprecher-Baugruppe, rechts (nicht abgebildet)	Nicht einzeln erhältlich Nicht einzeln erhältlich
2	T-Mutter (8)	10400007
3	Gitter und Einfassung, unterer Verkleidungslautsprecher (links, abgebildet) Gitter und Einfassung, unterer Verkleidungslautsprecher (rechts, nicht abgebildet)	76000248 76000247
4	Kabelbaum, unterer Verkleidungslautsprecher	Nicht einzeln erhältlich
5	Tülle, 6,4 mm (1/4 in) ID (2)	11410
6	Halbrundkopfschraube, Innensechskant, 1/4-20 x 41,3 mm (1.625 in) lang (8)	10200001
7	Kabelbinder (6)	10006
8	Distanzscheibe (als Werkzeug zum Einbau der T-Muttern, Teil 2, verwendet)	5775
9	Unterlegscheibe (als Werkzeug zum Einbau der T-Muttern, Teil 2, verwendet)	6771A
Im Text erwähnte, jedoch nicht im Satz enthaltene Teile:		
A	6-poliges Buchsengehäuse (2) an unterem Verkleidungskabelbaum	
B	Untere Verkleidung (2)	
C	Verkleidungskappe	
D	Tülle von Kante zur Mitte aufschlitzen	
E	Gummiunterlegscheibe (2, Teile-Nr. 7415A, einzeln erhältlich)	