



KIT ALTOPARLANTE CARENATURA INFERIORE BOOM! AUDIO

GENERALITÀ

Numero kit

76000050

Modelli

Per informazioni sugli abbinamenti dei modelli, vedere il catalogo delle parti di ricambio e accessori o la sezione Parts and Accessories (Parti e Accessori) sul sito web www.harley-davidson.com (solo in inglese).

NOTA

Gli altoparlanti forniti in questi kit hanno un'impedenza di 2 ohm e devono essere usati SOLO con la radio AM/FM/CD dell'impianto audio avanzato Harley-Davidson® della Harmon/Kardon® in installazioni particolari. Vedere il catalogo delle parti e accessori o la sezione Parts and Accessories (Parti e accessori) sul sito web www.harley-davidson.com (solo in inglese).

*L'uso di questi altoparlanti negli impianti audio Harley-Davidson installati sino al 2005 **DANNEGGERÀ permanentemente** questi impianti.*

Requisiti di installazione

L'installazione corretta di questo kit necessita dell'acquisto separato e dell'installazione di carenature inferiori VENTILATE Harley-Davidson (o di un ricambio, se attualmente il veicolo è dotato del modello NON VENTILATO). Vedere il catalogo delle parti e accessori o la sezione Parts and Accessories (Parti e accessori) sul sito web www.harley-davidson.com (solo in inglese).

Per l'installazione corretta dei componenti di questo kit occorre il frenafili e sigillante media resistenza Loctite® 243 – blu (N° codice 99642-97).

Come ausilio temporaneo per l'installazione, è necessaria una rondella piatta con diametro interno da 8 mm (5/16 in).

Se il veicolo è ATTUALMENTE DOTATO di carenatura inferiore, saranno necessarie due rondelle di gomma (N° codice 7415A).

PUÒ essere necessario l'acquisto separato di un cablaggio per radio (N° codice 69200106) o di un cablaggio di sovrapposizione Non-Ultra (N° codice 70169-06A).

L'acquisto di questo kit dà diritto a un software appositamente sviluppato per l'equalizzazione del suono da usare insieme all'impianto audio avanzato. Questa esclusiva equalizzazione è stata progettata per ottimizzare le prestazioni e la risposta sonora degli altoparlanti sulla carenatura inferiore BOOM! Audio.

Anche se questo kit non viene installato da un concessionario Harley-Davidson, questo particolare **software** di equalizzazione

è disponibile senza alcun addebito presso un qualunque concessionario mediante il Digital Technician II. Il concessionario può addebitare il costo della manodopera per l'aggiornamento del software.

▲ AVVERTENZA

La sicurezza del pilota e del passeggero dipende dalla corretta installazione di questo kit. Attenersi alle procedure appropriate illustrate nel manuale di manutenzione. Se non si è in grado di eseguire la procedura o non si dispone degli attrezzi adeguati, rivolgersi a un concessionario Harley-Davidson per l'installazione. Un'installazione non corretta di questo kit può causare lesioni gravi o mortali. (00333b)

NOTA

Questo foglio di istruzioni fa riferimento alle informazioni riportate nel manuale di manutenzione. Per questa installazione è necessario disporre di un manuale di manutenzione del modello/dell'anno della motocicletta, disponibile presso un concessionario Harley-Davidson.

Contenuto del kit

Vedere Figura 4 e Tabella 1.

PREPARAZIONE

NOTA

Per i veicoli dotati di sirena del sistema di sicurezza:

- **2007 ed anni successivi:** Verificare che il portachiavi elettronico sia presente.
- **2006:** Disattivare la sirena con il portachiavi elettronico.
- **TUTTI i veicoli:** Portare il commutatore a chiave di accensione su IGNITION (accensione).

▲ AVVERTENZA

Per prevenire l'avviamento indesiderato del veicolo e conseguenti lesioni gravi o mortali, estrarre il fusibile principale prima di procedere. (00251b)

1. Vedere il manuale di manutenzione e seguire le istruzioni per la rimozione del fusibile principale.
2. **Modelli dotati di carenatura inferiore:** Vedere Figura 4. Rimuovere la carenatura inferiore (B) secondo le istruzioni del manuale di manutenzione. Gettare le rondelle di gomma (E) sulla parte inferiore della carenatura.
3. **TUTTI i modelli:** Seguire le relative istruzioni del manuale di manutenzione per rimuovere la carenatura esterna ed il parabrezza.



ASSEMBLAGGIO E INSTALLAZIONE DELLA CARENATURA INFERIORE

1. Vedere Figura 1. Rimuovere l'aletta dello sportello e il cavetto (2) dal vano portaoggetti (1) su una carenatura inferiore. Tagliare il retro dei quattro bottoni in plastica (3), rimuoverlo dalla parte anteriore del cassetto portaoggetti e gettarlo via.
2. Servirsi di una punta da trapano da 8 mm (5/16 in) per estrarre i fori a scatto.

NOTA

Controllare le sporgenze sul retro dei dadi a T e accertarsi che non siano piegate. Se sono piegate, raddrizzarle.

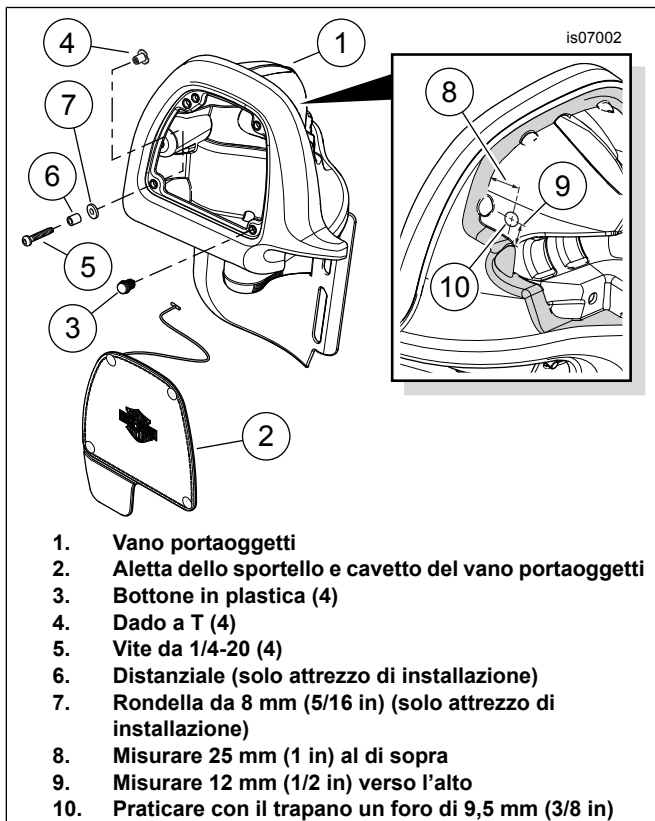


Figura 1. Preparare il vano portaoggetti per l'installazione dell'altoparlante (illustrato lato sinistro)

3. Dalla parte posteriore, inserire un dado a T (4) preso dal kit in uno dei fori da 8 mm (5/16 in) utilizzando un paio di pinze bloccanti. Premere le sporgenze nella plastica in modo sufficiente da bloccare il dado.
4. Utilizzare una vite da 1/4-20 (5), un distanziale (6) e una rondella piatta (7) presi dal kit come strumenti per tirare il dado a T. Dovrebbe essere sufficiente un giro o un giro e mezzo.

NOTA

Il dado a T NON deve "poggiare" completamente sul retro del vano portaoggetti.

5. Ripetere con i tre dadi a T restanti negli altri fori.

6. Sul retro del cassetto portaoggetti, misurare circa 25 mm (1.0 in) al di sopra (8) e 12 mm (0.5 in) verso l'alto (9) a partire dalla flangia di accoppiamento del coperchio della carenatura inferiore (area ombreggiata) ed eseguire con il trapano un foro da 9,5 mm (3/8 in) (10) nella parete laterale interna del cassetto portaoggetti.
7. Ripetere le operazioni ai punti da 1 a 6 per la carenatura inferiore restante.
8. Vedere Figura 4. Prendere il cablaggio della carenatura inferiore (4) dal kit.

NOTA

I colori dei fili dell'altoparlante di destra sono:

- cavità 5, verde,
- cavità 6, verde chiaro/marrone.

I colori dei fili dell'altoparlante di sinistra sono:

- cavità 5, marrone,
- cavità 6, bianco/marrone.

9. Procurarsi la carenatura inferiore sinistra o destra. Vedere Figura 4 nel riquadro piccolo. Far scorrere (D) uno degli occhielli (5) dal bordo esterno al foro centrale ed installare sui fili corretti (lato sinistro o destro) del ramo del cablaggio della carenatura inferiore (4) a circa 100 mm (4.0 in) oltre l'inizio del tubo di protezione sull'estremità con due terminali femmina.
10. Disporre i fili dell'altoparlante attraverso il foro eseguito al punto 6 e insediare l'occhiello nel foro.
11. Posizionare la carenatura inferiore sul veicolo secondo le istruzioni del manuale di manutenzione e installare il tubo inferiore della protezione del motore utilizzando una rondella di gomma **nuova** (E, N° codice 7415A, acquistata separatamente) e i dispositivi di fissaggio originali rimanenti al punto di attacco inferiore.

NOTA

Prestare attenzione a non schiacciare il cablaggio tra le sezioni della carenatura e la protezione del motore.

12. Collocare il coperchio della carenatura (C) sulla parte superiore della carenatura inferiore, allineare e installare sul tubo superiore della protezione del motore secondo le istruzioni del manuale di manutenzione.
13. Procurarsi la carenatura inferiore restante e installarla sul tubo inferiore della protezione del motore utilizzando una rondella di gomma **nuova** e i dispositivi di fissaggio originali.
14. Fare scorrere l'occhiello restante dal bordo esterno al foro centrale e installare sul secondo ramo del cablaggio della carenatura inferiore nello stesso modo del primo. Disporre i fili dell'altoparlante attraverso il foro della carenatura inferiore e installare l'occhiello nel foro.
15. Collocare il coperchio della carenatura contro la carenatura inferiore e installarlo sul tubo superiore della protezione del motore.

16. Collegare i fili dell'altoparlante sui terminali dello stesso, su un lato del veicolo. I contatti a forcina hanno misure differenti per evitare un montaggio errato.
17. Inserire il gruppo dell'altoparlante (1) nell'apertura del cassetto portaoggetti.
18. Inserire quattro viti (6) attraverso la cornice (3) e l'altoparlante e nei dadi a T nello sportello del vano portaoggetti. Serrare le viti ad una coppia di 2,8–4 N·m (25–35 in-lbs).
19. Ripetere le operazioni dal punto 16 al punto 18 per l'altoparlante dell'altro lato.
20. Disporre i due tratti del cablaggio della carenatura inferiore verso il centro della protezione del motore e quindi verso l'alto, lungo il lato destro del canotto dello sterzo.

NOTA

Posizionare le parti femmina [41A] e [42A] vicino all'esterno della carenatura superiore per facilitare lo scollegamento al momento della rimozione delle carenatura inferiori.

21. Fissare il cablaggio alla protezione del motore e al canotto dello sterzo con fascette fermacavi (7) prese dal kit.

COLLEGAMENTO DEL CABLAGGIO DELLA CARENATURA INFERIORE

NOTA

*Se il veicolo ha un **amplificatore montato al di sotto del TOUR-PAK**, è possibile utilizzare l'amplificatore posteriore per alimentare gli altoparlanti della carenatura inferiore invece che i gusci degli altoparlanti posteriori. Per il procedimento da seguire **prima** di collegare il cablaggio della carenatura inferiore preso da questo kit, fare riferimento a "PER I VEICOLI DOTATI DI AMPLIFICATORE SOTTO IL TOUR-PAK" al termine di queste istruzioni.*

1. Vedere Figura 2. Se non è stato ancora fatto, collegare la parte femmina a 35 vie [28B] (3) del cablaggio della radio (1) o del cablaggio di sovrapposizione non-Ultra (2) nel retro della radio. Collegare la parte maschio a sei vie [6A] (4) al cablaggio di interconnessione del veicolo. Fissare con le fascette fermacavi.

NOTA

***Per il cablaggio di sovrapposizione non-Ultra:** I connettori [41A] e [42A] sono contrassegnati con "RIGHT REAR SPEAKER" (altoparlante posteriore destro) e "LEFT REAR SPEAKER" (altoparlante posteriore sinistro).*

***Per il cablaggio della radio:** I connettori [41A] e [42A] NON sono contrassegnati.*

Colori dei fili dell'altoparlante di destra nel connettore [41A] sul cablaggio della radio:

- cavità 4, arancione/nero,
- cavità 5, verde,

- cavità 6, verde chiaro/marrone.

Colori dei fili dell'altoparlante di sinistra nel connettore [42A] sul cablaggio della radio:

- cavità 4, marrone/bianco,
- cavità 5, marrone,
- cavità 6, bianco/marrone.

2. **Accoppiamento dei connettori dell'altoparlante della carenatura inferiore:** Vedere Figura 4. Accoppiare i colori dei fili nelle cavità 5 e 6 delle parti femmina a sei vie (A) sul cablaggio della carenatura inferiore (4) con quelli delle parti maschio a sei vie [41A] e [42A] sul cablaggio della radio o sul cablaggio di sovrapposizione non-Ultra. Collegare le parti femmina degli altoparlanti lato destro e sinistro con le parti maschio corrette. **Con il cablaggio della radio e NESSUN amplificatore anteriore:** Con il cablaggio della radio **E l'amplificatore anteriore:** Inserire i quattro fili con terminazione nel connettore [149B] del cablaggio dell'amplificatore. Vedere le istruzioni del kit dell'amplificatore Boom! Audio.

ba Inserire il filo verde con terminazione del cablaggio della radio nella cavità 1 del connettore del cablaggio della radio [28B].

bb Inserire il filo verde chiaro/marrone con terminazione nella cavità 24 del connettore [28B] del cablaggio della radio.

bc Inserire il filo marrone con terminazione nella cavità 2 del connettore [28B] del cablaggio della radio.

bd Inserire il filo bianco/marrone con terminazione nella cavità 25 del connettore [28B] del cablaggio della radio.

3. Usare le fascette fermacavi prese dal kit per fissare i fili al cablaggio circostante.

NOTA

Verificare che i connettori [41] e [42] siano posizionati vicino alla parte esterna della carenatura superiore per facilitare lo scollegamento al momento della rimozione delle carenatura inferiori.

MESSA IN SERVIZIO

NOTA

*Per evitare possibili danni all'impianto audio, controllare che il commutatore a chiave di accensione sia su OFF (spento) **prima** di reinstallare il fusibile principale.*

1. Vedere il manuale di manutenzione ed installare il fusibile principale.
2. Controllare che l'impianto audio funzioni regolarmente.
3. Installare la carenatura esterna e il parabrezza. Vedere il manuale di manutenzione.
4. Far applicare da un concessionario Harley-Davidson al veicolo il **software** di equalizzazione del suono appositamente sviluppato per ottimizzare il rendimento e la risposta sonora degli altoparlanti della carenatura inferiore del BOOM! Audio.

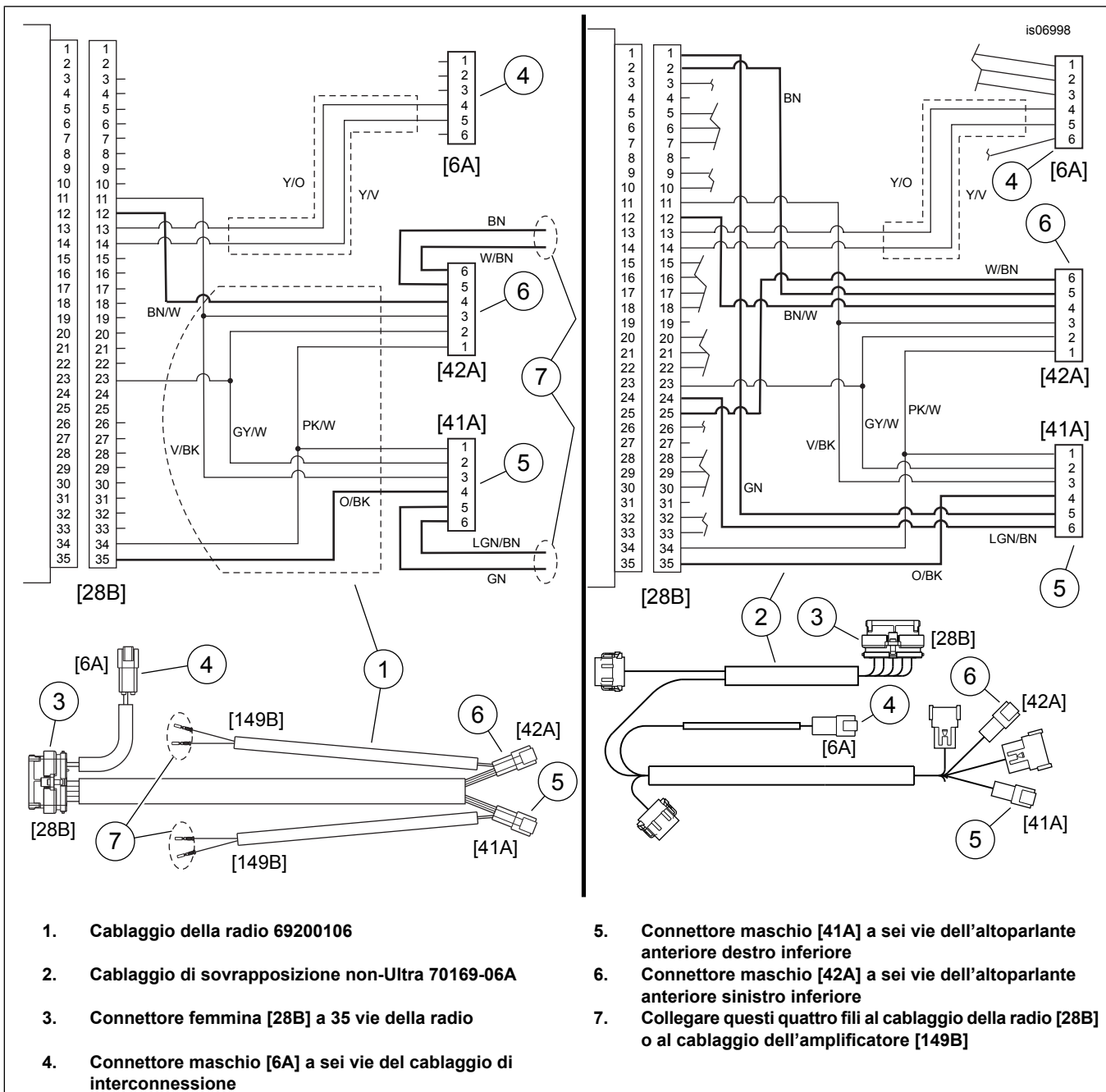


Figura 2. Schemi elettrici del cablaggio della radio/del cablaggio di sovrapposizione non-Ultra

PER I VEICOLI DOTATI DI AMPLIFICATORE SOTTO IL Tour-Pak

Se il veicolo ha un amplificatore montato al di sotto del Tour-Pak, è possibile utilizzare l'amplificatore posteriore per alimentare gli altoparlanti della carenatura inferiore invece che i gusci degli altoparlanti posteriori.

NOTA

- L'amplificatore **NON PUÒ** essere utilizzato per alimentare più di due coppie di altoparlanti.
- Alcuni veicoli con gusci degli altoparlanti posteriori **POSSONO** già essere dotati di cablaggio degli altoparlanti posteriori (N° codice 77157-06).
- Se i gusci degli altoparlanti posteriori e il cablaggio per l'altoparlante posteriore sono installati, rimuoverli dal veicolo.

Vedere Figura 3. Saranno necessari un cablaggio per l'altoparlante posteriore (elemento 1, N° codice 77157-06), due terminali a forcella da 4,8 mm (0.19 in) (elemento 4, N° codice 72438-06), due terminali a forcella da 6,4 mm (0.25 in) (elemento 5, N° codice 72446-06) e sei fascette fermacavi (N° codice 10006).

1. Rimuovere le parti **femmina** (3) a sei vie dal cablaggio dell'altoparlante posteriore tagliando i fili **il più vicino possibile** alle parti femmina. Eliminare le parti femmina.
2. Installare un terminale a forcella stretto (4) sull'estremità del filo tutto **marrone** secondo le istruzioni dell'appendice del manuale di manutenzione. Installare il terminale stretto rimanente sulla parte finale del filo tutto **verde** nell'altro ramo del cablaggio.
3. Installare un terminale a forcella largo (5) all'estremità del filo **bianco/marrone**. Installare il terminale largo rimanente sull'estremità del filo **verde chiaro/marrone**.

NOTA

- **NON** rimuovere i fili **verde o verde chiaro/marrone** installati nelle cavità 5 e 6 della parte maschio contrassegnate da **RIGHT** (destra) sull'estremità opposta del cablaggio.
 - **NON** rimuovere i fili **marrone o bianco/marrone** installati nelle cavità 5 e 6 della parte maschio senza etichetta.
4. Sull'estremità opposta del cablaggio, rimuovere i fili **SOLO dalle cavità 1, 2, 3 e 4** delle parti maschio a sei vie (2).

NOTA

I fili non collegati possono essere spuntati o fissati nuovamente con nastro adesivo ai tubi di protezione in vinile o rimossi dal cablaggio, come si desidera.

5. Passare alla zona della sella **davanti** agli angoli anteriori destro e sinistro del Tour-Pak. Localizzare i due rami a 2 fili del cablaggio dell'amplificatore che finiscono con terminali femmina isolati.
6. Abbinare i colori dei fili e collegare i terminali a forcella dal cablaggio dell'altoparlante posteriore nei terminali femmina isolati del cablaggio dell'amplificatore. I contatti a forcella hanno misure differenti per evitare un montaggio errato.
7. Disporre il cablaggio dell'altoparlante posteriore verso la parte anteriore del veicolo, lungo il percorso del cablaggio dell'amplificatore, nella zona appena al di fuori della carenatura superiore. Servirsi di fascette fermacavi per fissare il cablaggio dell'altoparlante posteriore a quello dell'amplificatore.
8. Collegare le parti maschio (Figura 3, elemento 2) del cablaggio dell'altoparlante posteriore alle parti femmina (Figura 4, elemento A) del cablaggio dell'altoparlante della carenatura inferiore. Andare a "COLLEGAMENTO DEL CABLAGGIO DELLA CARENATURA INFERIORE" all'inizio di queste istruzioni per un riferimento sui colori dei fili, quindi procedere ai punti 3 e 4 di quella sezione.

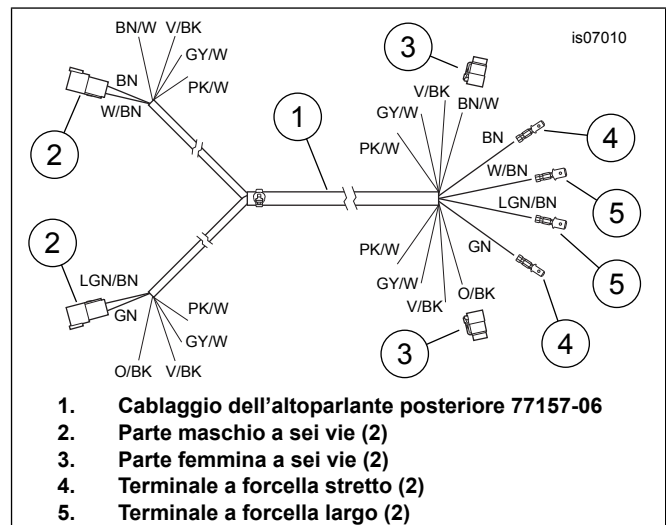


Figura 3. Cablaggio, dall'altoparlante della carenatura inferiore all'amplificatore montato posteriormente

PARTI DI RICAMBIO

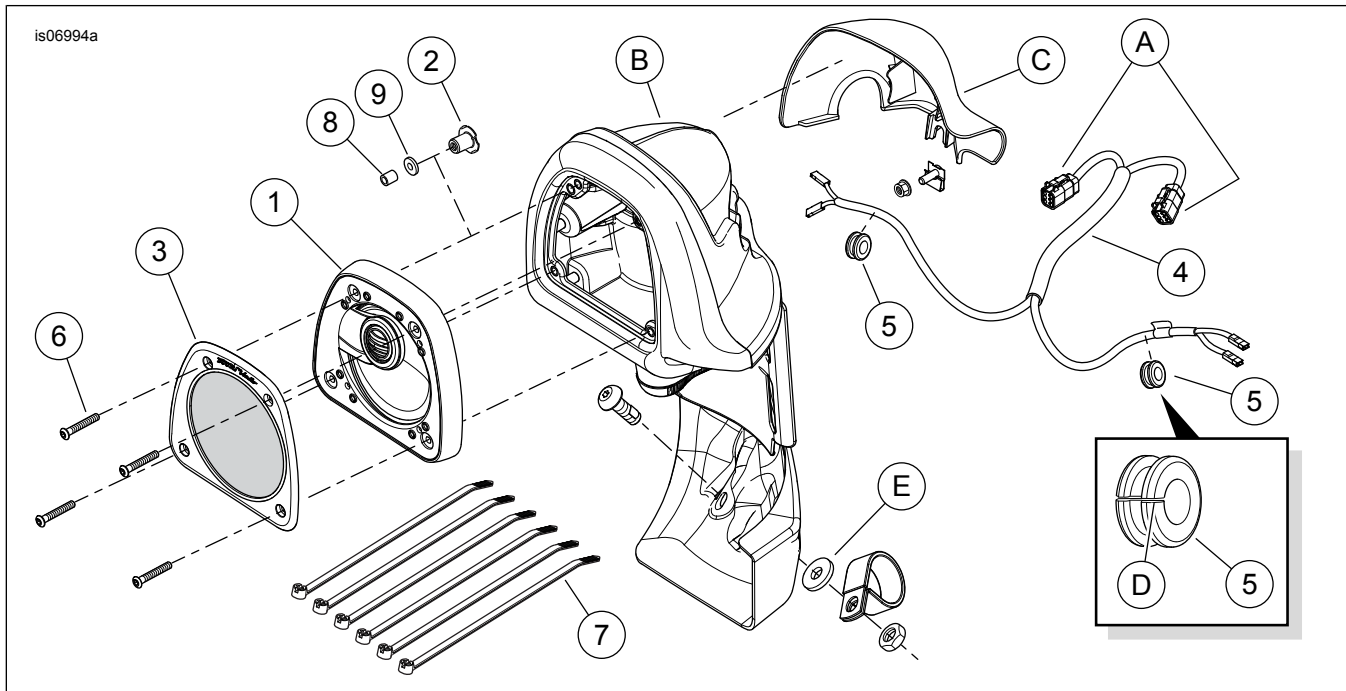


Figura 4. Parti di ricambio, altoparlanti carenatura inferiore Boom! Audio

Tabella 1. Parti di ricambio

Elemento	Descrizione (quantità)	Numero codice
1	Gruppo altoparlante, sinistro (illustrato) Gruppo altoparlante, destro (non illustrato)	Parte non venduta separatamente Parte non venduta separatamente
2	Dado a T (8)	10400007
3	Griglia e cornice, altoparlante carenatura inferiore (sinistro, illustrato) Griglia e cornice, altoparlante carenatura inferiore (destro, non illustrato)	76000248 76000247
4	Cablaggio, altoparlante carenatura inferiore	Parte non venduta separatamente
5	Occhiello, diametro interno da 6,4 mm (1/4 in) (2)	11410
6	Vite, a testa bombata ad esagono incassato, 1/4-20 x 41,3 mm (1.625 in) di lunghezza (8)	10200001
7	Fascetta fermacavi (6)	10006
8	Distanziale (usato come attrezzo per l'installazione dei dadi a T, elemento 2)	5775
9	Rondella (usata come attrezzo per l'installazione dei dadi a T, elemento 2)	6771A
Elementi menzionati nel testo, ma non contenuti nel kit:		
A	Parte femmina a sei vie (2) sul cablaggio della carenatura inferiore	
B	Carenatura inferiore (2)	
C	Coperchio della carenatura	
D	Occhiello spaccato dal bordo al centro	
E	Rondella di gomma (2, N° codice 7415A, acquistata separatamente)	