



INSTRUCCIONES

J05413

2011-10-05



KIT DE ALTAVOCES PARA FUSELAJE INFERIOR BOOM! AUDIO

GENERALIDADES

Kit número

76000050

Modelos

Para obtener información de la adaptación a los diferentes modelos, vea el catálogo de venta al detalle de P&A (piezas y accesorios) o la sección Piezas y accesorios en www.harley-davidson.com (inglés solamente).

NOTA

Los altavoces que se proporcionan en estos kits tienen una impedancia de 2 ohmios y son para ser usados SOLAMENTE con la radio AM/FM/CD del Sistema Advanced Audio Harmon/Kardon® de Harley-Davidson® en adaptaciones seleccionadas. Vea el catálogo de venta al detalle de P&A (piezas y accesorios) o la sección Piezas y accesorios de www.harley-davidson.com (inglés solamente).

Usar estos altavoces en los sistemas de audio Harley-Davidson de 2005 y anteriores **CAUSARÁ daño permanente** a estos sistemas.

Requisitos de instalación

La instalación correcta de este kit requiere la compra por separado y la instalación de partes inferiores del fuselaje CON VENTILACIÓN Harley-Davidson (o un reemplazo si el vehículo está equipado con el estilo SIN VENTILACIÓN). Vea el catálogo de venta al detalle de P&A (piezas y accesorios) o la sección Piezas y accesorios de www.harley-davidson.com (inglés solamente).

Para la instalación correcta de este kit se requieren fijatornillos y sellador de mediana fuerza Loctite® 243, azul (pieza № 99642-97).

Se necesitará una arandela plana con un diámetro interior de 8 mm (5/16 in), como ayuda provisional para la instalación.

Si el vehículo está **EQUIPADO con partes inferiores del fuselaje**, se necesitarán dos arandelas de caucho (pieza № 7415A).

PUEDE ser necesaria la compra por separado de un arnés de la radio (pieza № 69200106) o un arnés superpuesto Non-Ultra (pieza № 70169-06A).

La compra de este kit le otorga el derecho de obtener un software especialmente desarrollado para la ecualización del sonido usado con el sistema Advanced Audio. Esta ecualización exclusiva fue diseñada para optimizar el rendimiento y la respuesta del sonido de los altavoces para fuselaje inferior BOOM! Audio.

Aunque este kit no vaya a ser instalado por un concesionario Harley-Davidson, este **software** especial de ecualización se

puede obtener sin cargo en cualquier concesionario a través de Digital Technician II. Es posible que el concesionario le cobre la mano de obra por el procedimiento de actualización.

▲ ADVERTENCIA

La seguridad del motociclista y del pasajero dependen de la instalación correcta de este kit. Use los procedimientos correspondientes en el Manual de servicio. Si el procedimiento no está dentro de sus capacidades o no tiene las herramientas correctas, pida a un concesionario Harley-Davidson que realice la instalación. La instalación incorrecta de este kit podría causar la muerte o lesiones graves. (00333b)

NOTA

Esta hoja de instrucciones se refiere a la información en el Manual de servicio. Para esta instalación se necesita un Manual de servicio para este año/modelo de motocicleta y está disponible en un concesionario Harley-Davidson.

Contenido del kit

Vea Figura 4 y Tabla 1.

PREPARACIÓN

NOTA

Para los vehículos equipados con sirena de seguridad:

- **2007 y posteriores:** Verifique que esté presente el llavero con mando a distancia de manos libres.
- **2006:** Desactive la sirena con el llavero con mando a distancia.
- **TODOS los vehículos:** Gire el interruptor de llave de encendido a IGNITION (encendido).

▲ ADVERTENCIA

Extraiga el fusible principal antes de continuar para evitar el arranque accidental del vehículo, lo que podría ser la causa de muerte o de lesiones graves. (00251b)

1. Vea el Manual de servicio y siga las instrucciones para quitar el fusible principal.
2. **Modelos equipados con partes inferiores del fuselaje:** Vea Figura 4. Extraiga los fuselajes inferiores (B) de acuerdo con las instrucciones en el Manual de servicio. Deseche las arandelas de caucho (E) en la parte inferior del fuselaje.
3. **TODOS los modelos:** Siga las instrucciones en el Manual de servicio para extraer el fuselaje exterior y el parabrisas.



ARMADO E INSTALACIÓN DEL FUSELAJE INFERIOR

1. Vea Figura 1. Extraiga la aleta de la compuerta y el sujetador (2) de la guantera (1) de un fuselaje inferior. Corte la parte posterior de los cuatro broches de plástico (3), extráigalos de la parte delantera de la guantera y deséchelos.
2. Use una broca de 8 mm (5/16 in) para perforar los previos agujeros de los broches.

NOTA

Revise las espigas en la parte trasera de las tuercas y asegúrese de que no estén dobladas. Si lo están, enderécelas.

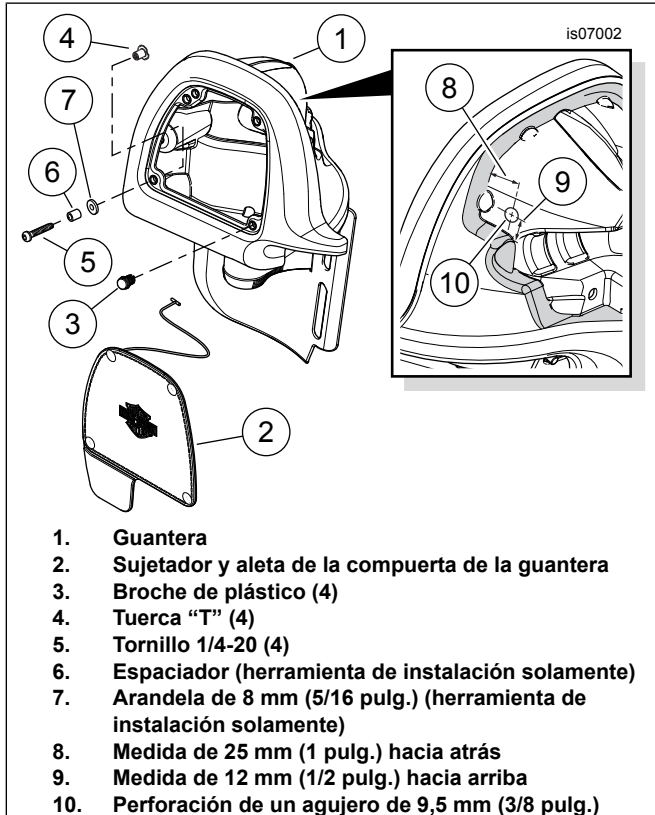


Figura 1. Preparación de la guantera para la instalación del altavoz (se muestra el lado izquierdo)

3. Desde la parte trasera, inserte una tuerca "T" (4) del kit en uno de los agujeros de 8 mm (5/16 in), usando un par de alicates de sujeción. Presione las espigas hacia adentro del plástico, lo suficiente como para que la tuerca se mantenga en su lugar.
4. Use un tornillo de 1/4-20 (5), el espaciador (6), y la arandela plana (7) del kit como herramientas para empujar la tuerca "T" hacia adentro. Con una o 1-1/2 vuelta debería ser suficiente.

NOTA

NO es necesario que la tuerca "T" quede "hasta el fondo" contra la parte trasera de la guantera.

5. Repita este procedimiento para colocar las otras tres tuercas "T" en los otros agujeros.
6. En la parte trasera de la guantera, mida una distancia de aproximadamente 25 mm (1.0 in) hacia atrás (8) y 12 mm (0.5 in) hacia arriba (9) desde los bordes de acoplamiento de la tapa del fuselaje inferior (zona sombreada), y perforo un agujero de 9,5 mm (3/8 in) (10) en el lado interior de la pared de la guantera.
7. Repita los pasos 1 al 6 para el otro fuselaje inferior.
8. Vea Figura 4. Tome el arnés de cables del fuselaje inferior (4) del kit.

NOTA

El color de los cables del altavoz del lado derecho es:

- Cavidad 5, verde
- Cavidad 6, verde claro/marrón

El color de los cables del altavoz del lado izquierdo es:

- Cavidad 5, marrón
- Cavidad 6, blanco/marrón

9. Tome el fuselaje inferior izquierdo o el derecho. Vea Figura 4, inserción. Haga un corte (D) en una de las arandelas aislantes (5) desde el borde exterior hasta el agujero central, y pásela por los cables del tramo correcto (lado derecho o lado izquierdo) del arnés de cables del fuselaje inferior (4), hasta que quede aproximadamente a 100 mm (4.0 in) del inicio del conducto en el extremo con dos terminales hembra.
10. Pase los cables del altavoz a través del agujero perforado en el paso 6, y coloque la arandela aislante en el agujero.
11. Coloque el fuselaje inferior en la posición que debe ir en el vehículo de acuerdo con las instrucciones en el Manual de servicio, e instálelo en el tubo inferior del protector del motor usando una **nueva** arandela de caucho (E, pieza № 7415A, comprada por separado) y los sujetadores originales que quedaron en el punto de sujeción inferior.

NOTA

Tenga cuidado de que el arnés de cables no quede comprimido entre las secciones del fuselaje y el protector del motor.

12. Coloque la tapa del fuselaje (C) contra la parte superior del fuselaje inferior, alinéela e instálela en el tubo superior del protector del motor de acuerdo con las instrucciones en el Manual de servicio.
13. Tome el fuselaje inferior restante e instálelo en el tubo inferior del protector del motor usando una **nueva** arandela de caucho y los sujetadores originales.
14. Corte la otra arandela aislante desde el borde exterior hasta el agujero central, y pásela por el segundo tramo del arnés de cables del fuselaje inferior de la misma manera que el anterior. Pase los cables del altavoz a través del agujero en el fuselaje inferior, y coloque la arandela aislante en el agujero.

15. Coloque la tapa del fuselaje contra el fuselaje inferior e instálela en el tubo superior del protector del motor.
16. Conecte los cables del altavoz en los terminales del altavoz en uno de los lados del vehículo. Los contactos de paleta de tamaño diferente impiden un armado incorrecto.
17. Inserte el conjunto del altavoz (1) dentro de la abertura de la guantera.
18. Inserte los cuatro tornillos (6) a través del bisel (3) y del altavoz, y dentro de las tuercas "T" en la compuerta de la guantera. Apriete los tornillos a 2,8–4 N·m (25–35 in-lbs)
19. Repita los pasos 16 al 18 para el altavoz del lado opuesto.
20. Coloque los dos tramos del arnés de cables del fuselaje inferior en el centro del protector del motor, y luego hacia arriba a lo largo del lado derecho del cabezal de dirección.

NOTA

Coloque los conectores hembra [41A] y [42A] cerca de la parte exterior del fuselaje superior para facilitar su desconexión cuando extraiga las partes inferiores del fuselaje.

21. Asegure el arnés de cables al protector del motor y al cabezal de dirección con las correas de cables (7) del kit.

CONEXIÓN DEL ARNÉS DEL FUSELAJE INFERIOR

NOTA

*Si el vehículo tiene un **amplificador montado debajo del Tour-Pak**, el amplificador trasero se puede utilizar para alimentar los altavoces del fuselaje inferior en lugar de utilizar las cápsulas de altavoces traseras. Vea "PARA VEHÍCULOS EQUIPADOS CON AMPLIFICADOR DEBAJO DEL TOUR-PAK" al final de estas instrucciones para ver los pasos que se deben seguir **antes** de conectar el arnés de cables del fuselaje inferior de este kit.*

1. Vea Figura 2. Si aún no lo ha hecho, enchufe el conector hembra de 35 vías [28B] (3) del arnés de la radio (1) o del arnés superpuesto Non-Ultra (2) en la parte trasera de la radio. Conecte el conector macho de seis vías [6A] (4) al arnés de interconexión del vehículo. Asegúrelos con correas de cables.

NOTA

Para el arnés superpuesto Non-Ultra: Los conectores [41A] y [42A] están identificados con las palabras "RIGHT REAR SPEAKER" y "LEFT REAR SPEAKER".

Para el arnés de la radio: Los conectores [41A] y [42A] NO están identificados.

Color de los cables del altavoz derecho en el conector del arnés de la radio [41A]:

- Cavidad 4, naranja/negro

- Cavidad 5, verde
- Cavidad 6, verde claro/marrón

Color de los cables del altavoz izquierdo en el conector del arnés de la radio [42A]:

- Cavidad 4, marrón/blanco
- Cavidad 5, marrón
- Cavidad 6, blanco/marrón

2. **Acoplamiento de los conectores del altavoz del fuselaje inferior:** Vea Figura 4. Haga coincidir el color de los cables de las cavidades 5 y 6 de los conectores hembra de seis vías (A) del arnés de cables del fuselaje inferior (4) con el de los conectores machos de seis vías del arnés de la radio [41A] y [42A] o del arnés superpuesto Non-Ultra. Enchufe los conectores hembra del altavoz derecho e izquierdo en los conectores macho correspondientes. **Con arnés de la radio y SIN amplificador delantero: Con arnés de la radio Y amplificador delantero:** Inserte los cuatro cables con terminación dentro del conector del arnés de la amplificador [149B]. Vea las instrucciones del kit del amplificador Boom! Audio.

ⓐ Inserte el cable con terminación verde del arnés de la radio en la cavidad 1 del conector del arnés de la radio [28B].

ⓑ Inserte el cable con terminación verde claro/marrón en la cavidad 24 del conector del arnés de la radio [28B].

ⓒ Inserte el cable con terminación marrón en la cavidad 2 del conector del arnés de la radio [28B].

ⓓ Inserte el cable con terminación blanco/marrón en la cavidad 25 del conector del arnés de la radio [28B].

3. Use las correas de cables del kit para sujetar los arneses al cableado más cercano.

NOTA

Asegúrese de que los conectores [41] y [42] estén ubicados cerca de la parte exterior del fuselaje superior para facilitar su desconexión al extraer las partes inferiores del fuselaje.

VUELTA AL SERVICIO

NOTA

*Para evitar posibles daños al sistema de sonido, verifique que el interruptor de llave de encendido esté en la posición OFF (apagado) **antes** de instalar el fusible principal.*

1. Vea el Manual de servicio e instale el fusible principal.
2. Pruebe el buen funcionamiento del sistema de sonido.
3. Instale el fuselaje exterior y el parabrisas. Vea el Manual de servicio.
4. Pida a un concesionario Harley-Davidson que ejecute el **software** especialmente desarrollado para la ecualización del sonido del vehículo para optimizar el desempeño y la respuesta del sonido de los altavoces del fuselaje inferior BOOM! Audio.

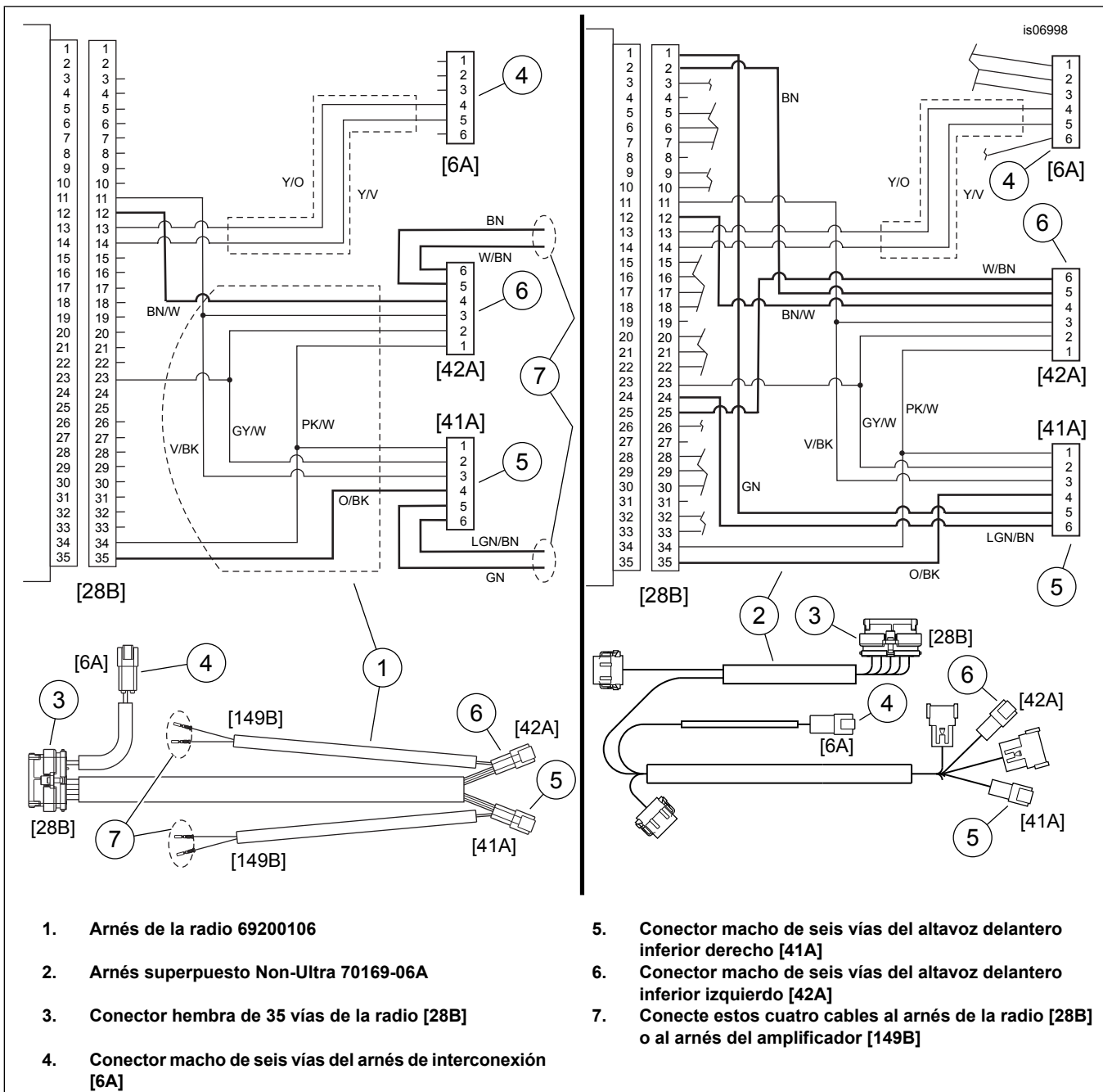


Figura 2. Diagramas de cableado del arnés de la radio/arnés superpuesto Non-Ultra

PARA VEHÍCULOS EQUIPADOS CON AMPLIFICADOR DEBAJO DEL Tour-Pak

Si el vehículo tiene un amplificador montado debajo del Tour-Pak, el amplificador trasero se puede utilizar para alimentar los altavoces del fuselaje inferior en lugar de las cápsulas de altavoces traseras.

NOTA

- El amplificador **NO SE PUEDE** utilizar para alimentar más de dos pares de altavoces.
- Algunos vehículos con cápsulas de altavoces traseros **PUEDEN** tener un arnés de cables para altavoces traseros (pieza № 77157-06).
- Si las cápsulas de los altavoces traseros y el arnés de cables para altavoces traseros están instalados, quítelos del vehículo.

Vea Figura 3. Se necesitarán los siguientes artículos: un arnés de cables para altavoces traseros (Artículo 1, pieza № 77157-06), dos terminales de paleta de 4,8 mm (0.19 in) (Artículo 4, pieza № 72438-06), dos terminales de paleta de 6,4 mm (0.25 in) (Artículo 5, pieza № 72446-06) y seis correas de cables (pieza № 10006).

1. Extraiga los conectores **hembra** de seis vías (3) del arnés de cables para altavoces traseros cortando los cables **lo más cerca posible** de los conectores. Deseche los conectores hembra.
2. Inserte un terminal de paleta angosto (4) en el extremo del cable **marrón macizo** de acuerdo a las instrucciones del apéndice en el Manual de servicio. Inserte el otro terminal en el extremo del cable **verde macizo** en el otro tramo del arnés.
3. Inserte un terminal de paleta ancho (5) en el extremo del cable **blanco/marrón**. Inserte el otro terminal ancho en el extremo del cable **verde/marrón**.

NOTA

- **NO quite** los cables **verde o verde claro/marrón** de las cavidades 5 y 6 del conector macho identificado con la palabra "RIGHT" en el otro extremo del arnés.
 - **NO quite** los cables **marrón o blanco/marrón** de las cavidades 5 y 6 del conector macho no identificado.
4. En el extremo opuesto del arnés, quite los cables **de las cavidades 1, 2, 3 y 4 SOLAMENTE** de los conectores macho de seis vías (2).

NOTA

Los cables sin conectar se pueden recortar o se pueden pegar con cinta adhesiva en los conductos de vinilo, o quitarse del arnés, si se desea.

5. Vaya al área del asiento **en frente de** las esquinas delantera derecha y delantera izquierda del Tour-Pak. Ubique dos tramos del arnés del amplificador de dos cables con terminales hembra aislados en los extremos.
6. Haga coincidir el color de los cables, y enchufe los terminales de paleta del arnés de cables para altavoces traseros dentro de los terminales hembra aislados del arnés del amplificador. Los contactos de paleta de tamaño diferente impiden un armado incorrecto.
7. Coloque el arnés de cables para altavoces traseros hacia adelante del vehículo, siguiendo el arnés del amplificador hasta situarlo en el área justo fuera del fuselaje superior. Use las correas de cables para sujetar el arnés de cables para altavoces traseros al arnés del amplificador.
8. Conecte los conectores macho (Figura 3, Artículo 2) del arnés de cables para altavoces traseros a los conectores hembra (Figura 4, Artículo A) del arnés de cables de los altavoces del fuselaje inferior. Vea "CONEXIÓN DEL ARNÉS DEL FUSELAJE INFERIOR" al comienzo de estas instrucciones para obtener información acerca del color de los cables, y luego lleve a cabo los pasos 3 y 4 de esa sección.

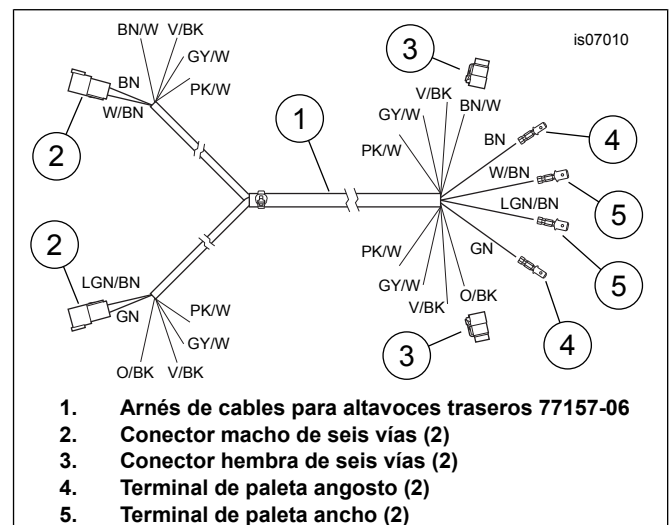


Figura 3. Arnés, altavoz del fuselaje inferior al amplificador montado en la parte trasera

PIEZAS DE SERVICIO

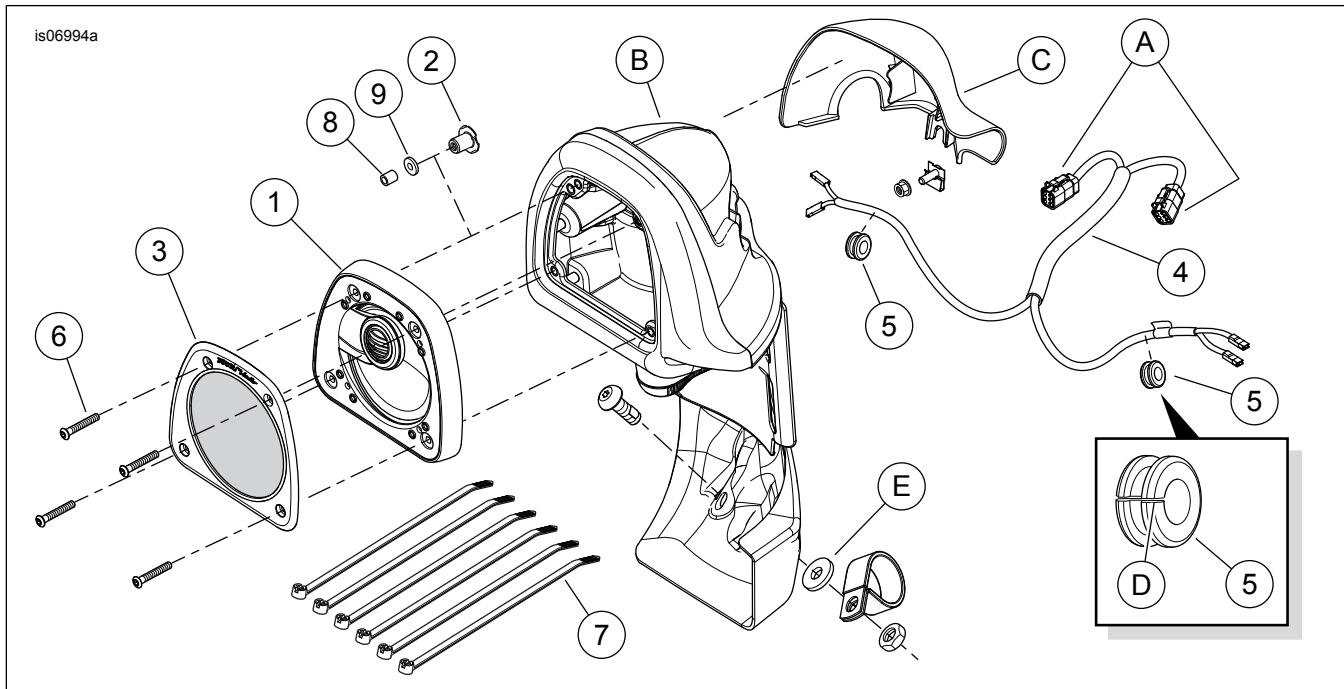


Figura 4. Piezas de servicio: Altavoces de fuselaje inferior BOOM! Audio

Tabla 1. Piezas de servicio

Artículo	Descripción (cantidad)	Número de pieza
1	Conjunto del altavoz, izquierdo (se muestra) Conjunto del altavoz, derecho (no se muestra)	No se vende por separado No se vende por separado
2	Tuerca "T" (8)	10400007
3	Rejilla y bisel, altavoz de fuselaje inferior (izquierdo, se muestra) Rejilla y bisel, altavoz de fuselaje inferior (derecho, no se muestra)	76000248 76000247
4	Arnés de cables, altavoz de fuselaje inferior	No se vende por separado
5	Arandela aislante, diámetro interior 6,4 mm (1/4 in) (2)	11410
6	Tornillo de casquete, casquillo con cabeza de botón hexagonal, 1/4-20 x 41,3 mm (1.625 in) de largo (8)	10200001
7	Correa de cables (6)	10006
8	Espaciador (usado como herramienta para instalar las tuercas "T", Artículo 2)	5775
9	Arandela (usada como herramienta para instalar las tuercas "T", Artículo 2)	6771A
Artículos mencionados en el texto, pero no incluidos en el kit:		
A	Conector hembra de seis vías (2) del arnés de cables del fuselaje inferior	
B	Fuselaje inferior (2)	
C	Tapa del fuselaje	
D	Arandela aislante cortada desde el borde hasta el centro	
E	Arandela de caucho (2, pieza № 7415A, comprada por separado)	