



KIT BORSE PORTAPACCHI RIMOVIBILI MODELLI SOFTAIL

GENERALITÀ

Numeri kit

88237-07, 88238-07

Modelli

Per informazioni sugli abbinamenti dei modelli, vedere il catalogo delle parti di ricambio e accessori o la sezione Parts and Accessories (Parti e Accessori) sul sito web www.harley-davidson.com (solo in inglese).

Parti supplementari necessarie

- **Per tutti i modelli** è necessario acquistare a parte un kit bulloneria di ancoraggio per i modelli Softail (53932-03) (a meno che non sia stato precedentemente installato per altri accessori rimovibili).
- **Per tutti i modelli Softail FX**, con o senza accessori rimovibili, è necessario acquistare a parte un kit di riposizionamento degli indicatori di direzione (69857-07). Il kit crea una distanza adeguata per le borse portapacchi e per tutti gli accessori rimovibili.
- I **modelli dotati di accessori rimovibili** (alzata del passeggero, schienalino, portabagagli) richiedono inoltre un kit bulloneria di ancoraggio (88256-07).
- I **modelli dotati di accessori con attacco rigido** richiedono l'acquisto a parte di un kit di ancoraggio (88298-07).
- I **modelli FXSTC del 2007 e anni successivi** richiedono l'acquisto a parte di un kit bulloneria di ancoraggio per borse portapacchi FXSTC (88297-0).

Questi elementi possono essere acquistati presso un concessionario Harley-Davidson.

Attrezzi e materiali richiesti

Per l'installazione corretta di questo kit occorre il frenafiletti e sigillante Loctite® 243 blu (99642-97).

⚠ AVVERTENZA

La sicurezza del pilota e del passeggero dipende dalla corretta installazione di questo kit. Attenersi alle procedure appropriate illustrate nel manuale di manutenzione. Se non si è in grado di eseguire la procedura o non si dispone degli attrezzi adeguati, rivolgersi a un concessionario Harley-Davidson per l'installazione. Un'installazione non corretta di questo kit può causare lesioni gravi o mortali. (00333b)

NOTA

Questo foglio di istruzioni fa riferimento alle informazioni contenute nel manuale di manutenzione. Per questa installazione è necessario disporre di un manuale di manutenzione del proprio modello di motocicletta, disponibile presso un concessionario Harley-Davidson.

Contenuto del kit

Vedere dalla Figura 7 alla Figura 9, e dalla Tabella 3 alla Tabella 5.

⚠ AVVERTENZA

Non superare la capacità di carico della borsa. Equilibrare il peso del bagaglio caricato nelle due borse. Un peso eccessivo nelle borse può provocare la perdita di controllo del mezzo, con pericolo di lesioni gravi o mortali. (00383a)

NOTA

La massima capacità di carico della borsa portapacchi è di 4,55 kg (10 lb).

PREPARAZIONE

Modelli con il fusibile principale:

⚠ AVVERTENZA

Per prevenire l'avviamento indesiderato del veicolo e conseguenti lesioni gravi o mortali, estrarre il fusibile principale prima di procedere. (00251b)

1. Vedere il manuale di manutenzione e seguire le istruzioni riguardanti la rimozione del fusibile principale. Rimuovere la sella secondo le istruzioni contenute nel manuale di manutenzione. Conservare tutta la bulloneria di montaggio della sella.

Modelli con un interruttore principale:

⚠ AVVERTENZA

Per evitare l'avviamento accidentale del veicolo e le conseguenti lesioni gravi o mortali, scollegare i cavi della batteria (partendo da quello negativo) prima di procedere. (00307a)

⚠ AVVERTENZA

Scollegare prima il cavo negativo (-) della batteria. Il contatto fra cavo positivo (+) e la massa con il cavo negativo (-) collegato produce scintille che potrebbero provocare l'esplosione della batteria e lesioni gravi o mortali. (00049a)

1. Vedere il manuale di manutenzione e seguire le istruzioni pertinenti alla rimozione della sella e allo scollegamento dei cavi della batteria, cominciando da quello negativo (-). Conservare tutta la bulloneria di montaggio della sella.



INSTALLAZIONE

Configurazioni delle borse portapacchi rimovibili

La Tabella 1 fornisce una breve descrizione delle configurazioni delle borse portapacchi rimovibili.

Tabella 1. Configurazione delle borse portapacchi rimovibili dei modelli Softail

Kit	Breve descrizione	Configurazione degli accessori (descrizione lunga)
88237-07	FL esterno	Modelli FLST/C 2003 e anni successivi e Softail FX 2003-2005 (tranne il modello FXSTD) <i>con</i> altri accessori rimovibili
	FL interno	Modelli FLST/C 2003 e anni successivi e Softail FX 2003-2005 (tranne il modello FXSTD) <i>senza</i> altri accessori rimovibili
	FL rigido	Modelli FLST/C 2003 e anni successivi e Softail FX 2003-2005 (tranne il modello FXSTD) <i>con</i> accessori fissi
88238-07	FX esterno	Modelli FX 2006 e anni successivi (tranne il modello FXSTD) <i>con</i> altri accessori rimovibili
	FX interno	Modelli FX 2006 e anni successivi (tranne il modello FXSTD) <i>senza</i> altri accessori rimovibili
	FX rigido	Modelli FX 2006 e anni successivi (tranne il modello FXSTD) <i>con</i> accessori fissi
	FXSTC di serie	Modelli FXSTC 2007 e anni successivi <i>con</i> alzata del passeggero di serie

NOTA

Per l'installazione corretta di questi kit è necessario completare le operazioni da un lato della motocicletta prima di continuare sul lato opposto.

Installazione del kit di riposizionamento degli indicatori di direzione dei modelli

Vedere le istruzioni comprese nel kit di riposizionamento degli indicatori di direzione (69857-07).

Installazione del/i kit bulloneria di ancoraggio

Senza altri accessori rimovibili: Vedere le istruzioni comprese nel kit bulloneria di ancoraggio (53932-03).

Con altri accessori rimovibili: Vedere le istruzioni comprese nei kit bulloneria di ancoraggio (53932-03 e 88256-07).

Installazione dell'adattatore dell'ancoraggio posteriore

NOTA

Questo procedimento si riferisce solamente ai modelli *senza* accessori rimovibili.

1. Vedere Figura 1. Inserire l'adattatore posteriore di ancoraggio (1) nei fori nella staffa della borsa portapacchi e tenerlo premuto in posizione.
2. Installare l'adattatore posteriore di ancoraggio usando vite (2) e dado (3). Serrare saldamente.

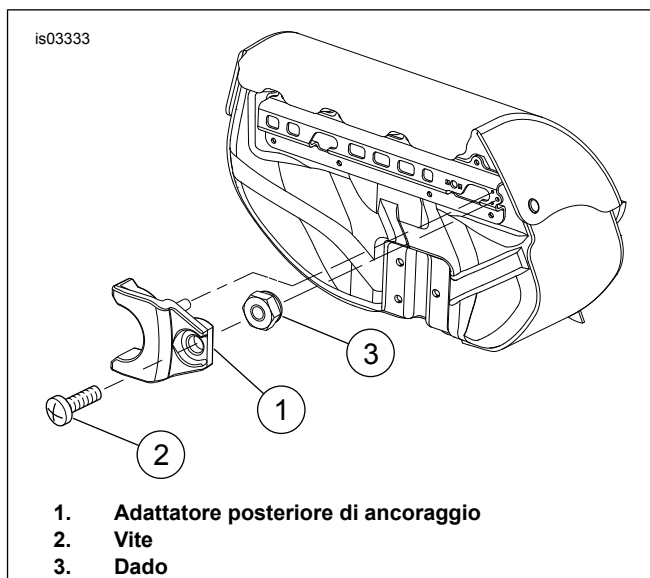


Figura 1. Installazione dell'adattatore dell'ancoraggio posteriore

Installazione dei bracci di sostegno inferiori sulle borse portapacchi

1. Vedere Figura 2. Applicare Loctite 243 (blu) alle filettature della vite (4).
2. Installare in modo lasco il braccio di sostegno inferiore (1) su entrambe le borse portapacchi utilizzando tre rondelle piatte (2), rondelle di sicurezza aperte (3) e viti (4). Il braccio di sostegno inferiore si inserisce nella scanalatura sulla parte posteriore della borsa portapacchi. La bulloneria fissa il braccio dalla parte interna della borsa portapacchi.

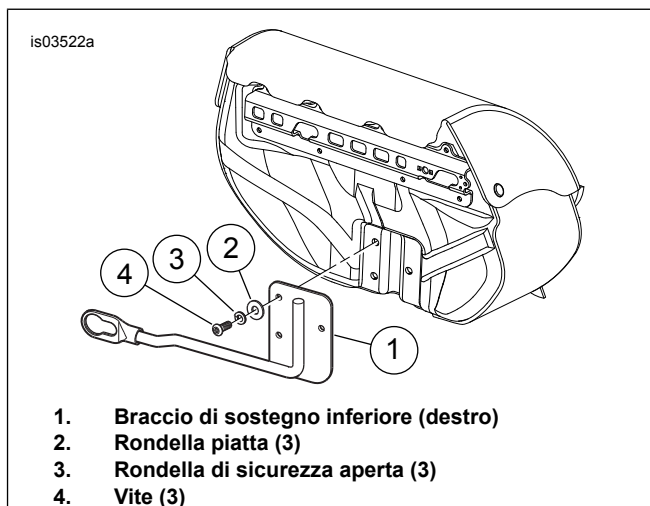


Figura 2. Installazione del braccio di sostegno inferiore

Installazione del punto di ancoraggio anteriore inferiore

NOTA

Vedere Figura 3. Installare i componenti del punto di ancoraggio sul sostegno anteriore inferiore prima di installare quest'ultimo sul veicolo. Accertarsi che tutti i distanziali e i mini punti di ancoraggio siano allineati prima di procedere.

Il punto di ancoraggio anteriore inferiore deve essere installato un lato alla volta affinché il Loctite non si polimerizzi prematuramente.

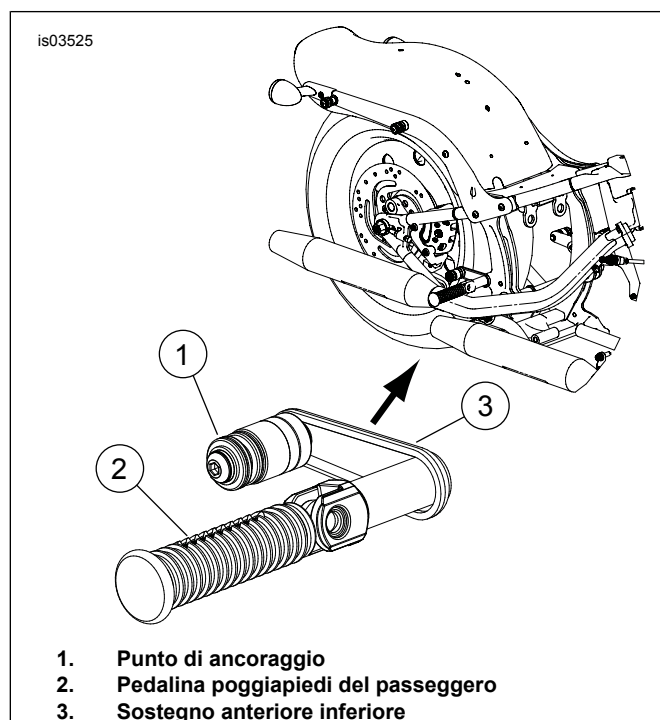


Figura 3. Sostegno anteriore inferiore e punto di ancoraggio

NOTA

La Tabella 2 fornisce una lista delle viti del punto di ancoraggio anteriore inferiore per le diverse combinazioni di accessori.

Tabella 2. Viti del punto di ancoraggio anteriore inferiore (5/16-18 x)

Accessori Configurazione (breve descrizione)	Lunghezza della vite	Numero codice
FL esterno (lato destro/sinistro)	57,2 mm (2.25 in)	4670
FL interno (lato destro/sinistro)	44,4 mm (1.75 in)	4739A
FL rigido (lato destro/sinistro)	44,4 mm (1.75 in)	4739A
FX esterno (lato destro/sinistro)	57,2 mm (2.25 in)	4670
FX interno (lato destro/sinistro)	44,4 mm (1.75 in)	4739A
FX rigido (lato destro/sinistro)	44,4 mm (1.75 in)	4739A
FXSTC di serie (destro/sinistro)	50,8 mm (2.00 in)	90563-94

NOTA

La Figura 4 mostra una configurazione tipica del punto di ancoraggio anteriore inferiore. Fare riferimento a Parti di ricambio (Figura 7 e Figura 8) e Tabella 3 per le componenti specifiche delle proprie configurazioni degli accessori.

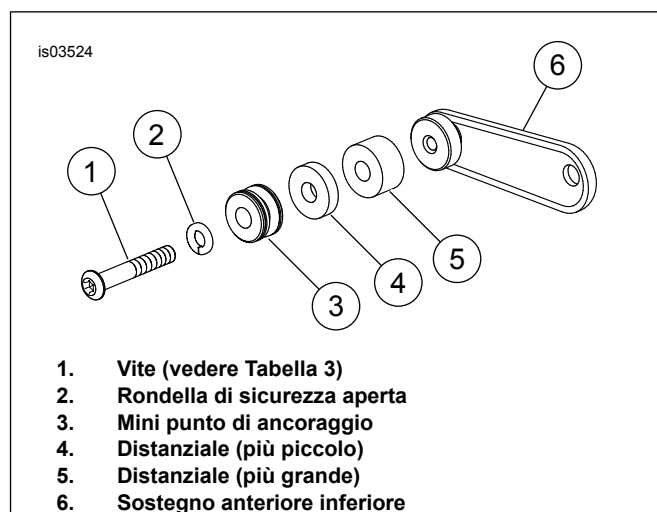


Figura 4. Punto di ancoraggio anteriore inferiore (tipico)

Modelli FLST/C 2003 e anni successivi e Softail FX 2003-2005 (tranne FXSTD)

Con altri accessori rimovibili (FL esterno):

NOTA

I modelli del 2008 ed anni successivi non richiedono distanziali da 9 mm (0.355 in) sul lato sinistro.

1. Vedere Figura 7. Installare la rondella di sicurezza aperta (4), il mini punto di ancoraggio (5), il distanziale (6) [9 mm (0.355 in) solo sul lato sinistro] ed il distanziale (8) [14,2 mm (0.558 in)] sulla vite (3).
2. Applicare Loctite 243 (blu) alle filettature della vite (3).
3. Tenendo il/i distanziale/i, il punto di ancoraggio e la rondella di sicurezza centrati e allineati tra loro, installare la vite sulla parte filettata del sostegno anteriore inferiore (9). Serrare la vite ad una coppia di 16,3–24,4 N·m (12–18 ft-lbs).

Senza altri accessori rimovibili (FL interno):

NOTA

I modelli del 2008 ed anni successivi non richiedono distanziali da 9 mm (0.355 in) sul lato sinistro.

1. Vedere Figura 7. Installare la rondella di sicurezza aperta (4), il mini punto di ancoraggio (5) ed il distanziale (6) [9 mm (0.355 in) solo sul lato sinistro] sulla vite (3).
2. Applicare Loctite 243 (blu) alle filettature della vite (3).
3. Tenendo il/i distanziale/i, il punto di ancoraggio e la rondella di sicurezza centrati e allineati tra loro, installare la vite sulla parte filettata del sostegno anteriore inferiore (9). Serrare la vite ad una coppia di 16,3–24,4 N·m (12–18 ft-lbs).

Con accessori rigidi (FL rigido):

NOTA

I modelli del 2008 ed anni successivi non richiedono distanziali da 9 mm (0.355 in) sul lato sinistro.

1. Vedere Figura 7. Installare la rondella di sicurezza aperta (4), il mini punto di ancoraggio (5), il distanziale (7) [3 mm (0.120 in)] ed il distanziale (6) [9 mm (0.355 in) solo sul lato sinistro] sulla vite (3).
2. Applicare Loctite 243 (blu) alle filettature della vite (3).
3. Tenendo il/i distanziale/i, il punto di ancoraggio e la rondella di sicurezza centrati e allineati tra loro, installare la vite sulla parte filettata del sostegno anteriore inferiore (9). Serrare la vite ad una coppia di 16,3–24,4 N·m (12–18 ft-lbs).

Modelli Softail FX 2006 ed anni successivi (tranne FXSTD)

Con altri accessori rimovibili (FX esterno):

NOTA

I modelli del 2008 ed anni successivi non richiedono distanziali da 6,1 mm (0.241 in) o 4,9 mm (0.192 in).

1. Vedere Figura 8. Installare la rondella di sicurezza aperta (4), il mini punto di ancoraggio (5), il distanziale (6) [6,1 mm (0.241 in) sul lato destro, 4,9 mm (0.192 in) sul lato sinistro] ed il distanziale (8) da 14,2 mm (0.558 in) sulla vite (3).
2. Applicare Loctite 243 (blu) alle filettature della vite (3).
3. Tenendo il/i distanziale/i, il punto di ancoraggio e la rondella di sicurezza centrati e allineati tra loro, installare la vite sulla parte filettata del sostegno anteriore inferiore (9). Serrare la vite ad una coppia di 16,3–24,4 N·m (12–18 ft-lbs).

Senza altri accessori rimovibili (FX interno):

NOTA

I modelli del 2008 ed anni successivi non richiedono distanziali da 6,1 mm (0.241 in) o 4,9 mm (0.192 in).

1. Vedere Figura 8. Installare la rondella di sicurezza aperta (4), il mini punto di ancoraggio (5), il distanziale (6) [6,1 mm (0.241 in) sul lato destro, 4,9 mm (0.192 in) sul lato sinistro] sulla vite (3).
2. Applicare Loctite 243 (blu) alle filettature della vite (3).
3. Tenendo il/i distanziale/i, il punto di ancoraggio e la rondella di sicurezza centrati e allineati tra loro, installare la vite sulla parte filettata del sostegno anteriore inferiore (9). Serrare la vite ad una coppia di 16,3–24,4 N·m (12–18 ft-lbs).

Con accessori rigidi (FX rigido):

NOTA

I modelli del 2008 ed anni successivi non richiedono distanziali da 6,1 mm (0.241 in) o 4,9 mm (0.192 in).

1. Vedere Figura 8. Installare la rondella di sicurezza aperta (4), il mini punto di ancoraggio (5), il distanziale (7) [3 mm (0.120 in)] ed il distanziale (6) [6,1 mm (0.241 in) sul lato destro, 4,9 mm (0.192 in) sul lato sinistro] sulla vite (3).

2. Applicare Loctite 243 (blu) alle filettature della vite (3).
3. Tenendo il/i distanziale/i, il punto di ancoraggio e la rondella di sicurezza centrati e allineati tra loro, installare la vite sulla parte filettata del sostegno anteriore inferiore (9). Serrare ad una coppia di 16,3–24,4 N·m (12–18 ft-lbs).

FXSTC 2007 e anni successivi con alzata di serie

FXSTC di serie:

NOTA

I modelli del 2008 non richiedono distanziali da 6,1 mm (0.241 in) o da 4,9 mm (0.192 in).

1. Vedere Figura 8. Installare la rondella di sicurezza aperta (4), il mini punto di ancoraggio (5), il distanziale (6) [6,1 mm (0.241 in) sul lato destro, 4,9 mm (0.192 in) sul lato sinistro] ed il distanziale (7) da 7,5 mm (0.297 in) sulla vite (3).
2. Applicare Loctite 243 (blu) alle filettature della vite (3).
3. Tenendo il/i distanziale/i, il punto di ancoraggio e la rondella di sicurezza centrati e allineati tra loro, installare la vite sulla parte filettata del sostegno anteriore inferiore (9). Serrare la vite ad una coppia di 16,3–24,4 N·m (12–18 ft-lbs).

Installazione dei componenti per la pedalina poggipiedi per il passeggero

1. Vedere Figura 5. Rimuovere il perno a testa piana (1) e l'anello di ritengo (2) che fissano la pedalina poggipiedi del passeggero (3) e la rondella elastica (4) al sostegno della pedalina poggipiedi (5).

NOTA

Su alcuni modelli, la pedalina poggipiedi del passeggero è fissata con vite, rondella elastica e dado bloccante.

2. Rimuovere la vite (6) che fissa il sostegno della pedalina poggipiedi al telaio della motocicletta utilizzando un cacciavite T-50 TORX® allungato.
3. Inserire la vite (6) nel sostegno della pedalina poggipiedi (5) e nel foro grande del sostegno anteriore inferiore (7).
4. Installare la rondella a stella (8) sulla vite sul lato del sostegno anteriore inferiore (7) del telaio e applicare Loctite 243 (blu) alle filettature della vite.
5. Installare la vite (6) nel foro del telaio della motocicletta, senza però serrare completamente in questa fase.

NOTA

L'installazione della borsa portapacchi rimovibile deve essere eseguita immediatamente dopo l'operazione sopracitata per evitare che il Loctite faccia presa prima che la vite della pedalina poggipiedi sia serrata alla coppia specificata.

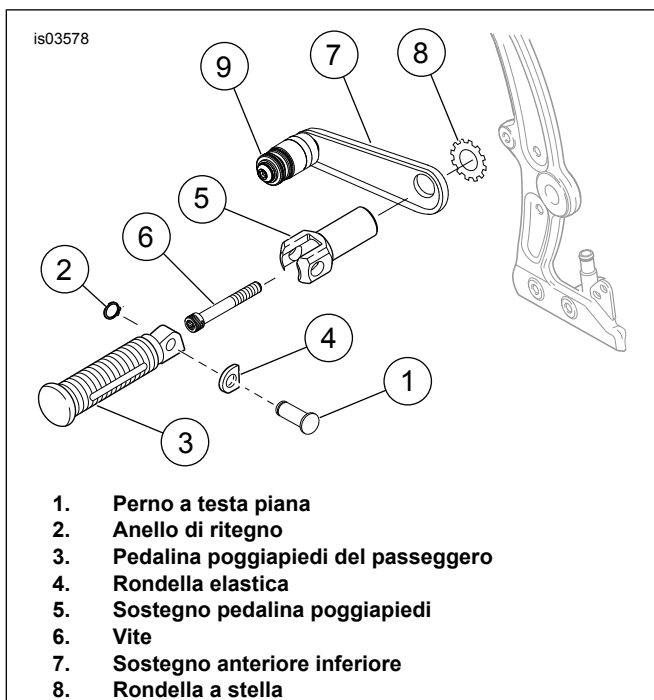


Figura 5. Installazione della pedalina poggipiedi per il passeggero

Installazione della borsa portapacchi

NOTA

L'installazione della borsa portapacchi (comprese le regolazioni della stessa) deve avvenire un lato alla volta, affinché il Loctite non faccia presa prematuramente.

- Vedere Figura 9. Aprire la borsa portapacchi.
- Tirare il pomello (3) (ubicato nell'angolo posteriore superiore all'interno della borsa portapacchi) e girarlo verso la parte posteriore della borsa portapacchi (in senso orario per borse installate sul lato sinistro e in senso antiorario per borse installate sul lato destro).
- Avvicinarsi alla motocicletta con la borsa portapacchi leggermente inclinata in avanti e inserire il diametro grande dell'estremità scanalata del braccio di sostegno inferiore (8, 9) sul mini punto di ancoraggio anteriore inferiore.
 - La parte più spessa all'estremità del braccio di sostegno inferiore dovrebbe incastrarsi nella scanalatura di plastica dal diametro ridotto del mini punto di ancoraggio nell'ubicazione del punto di ancoraggio anteriore inferiore.
 - Configurazione di FL esterno e FX esterno:** Vedere Tabella 2. Far dondolare verso il basso la borsa portapacchi, in modo che i mini punti di ancoraggio, che sono impilati sulla parte superiore dei punti di ancoraggio standard sul coperchio di sostegno del parafango (coperchio di supporto del parafango), scorrano nelle scanalature della staffa nella parte posteriore della borsa portapacchi.
 - Configurazione di FL interno, FX interno, FL rigido, FX rigido e FXSTC:** Vedere Tabella 2. Far dondolare la borsa portapacchi verso il basso, in modo che i punti di ancoraggio standard sul coperchio di sostegno del parafango (coperchio di supporto del parafango) scorrano nelle scanalature della staffa nella parte posteriore della borsa portapacchi.

- Far scorrere la borsa portapacchi in avanti sulla motocicletta, accertandosi che sia inserita a fondo sui tre punti di ancoraggio.

Regolazione del punto di ancoraggio anteriore inferiore

NOTA

Per poter far scorrere la borsa portapacchi completamente in avanti, potrebbe essere necessario regolare il punto di ancoraggio anteriore inferiore.

- Vedere Figura 9. Con la borsa portapacchi il più avanti possibile, girare il pomello della chiusura verso la parte anteriore della borsa portapacchi stessa (in senso antiorario per borse portapacchi installate sul lato sinistro e in senso orario per borse portapacchi installate sul lato destro). Se la borsa è inserita correttamente, il pomello dovrebbe scattare all'interno. Guardare dietro la borsa e accertarsi che la chiusura sia chiusa.
- Vedere Figura 7 o Figura 8. Girare il sostegno anteriore inferiore (9) (con il/i distanziale/i e il mini punto di ancoraggio installati), in modo che il mini punto di ancoraggio anteriore inferiore (5) poggi completamente sul diametro inferiore della scanalatura dell'asola di ancoraggio del braccio di sostegno inferiore della borsa portapacchi.
 - Girare il sostegno della pedalina poggipiedi (A) in modo tale che la scanalatura della pedalina poggipiedi sia inclinata in alto verso il retro con un angolo di 10-15 gradi dalla verticale.
 - Tenendo il sostegno anteriore inferiore (9) per prevenirne la rotazione, serrare la vite ad una coppia di 47,5–61 N·m (35–45 ft-lbs) utilizzando un cacciavite T-50 TORX allungato.
- Se il punto di ancoraggio anteriore inferiore non fosse ancora completamente inserito, regolare il braccio della borsa portapacchi.
 - Muovere il braccio di sostegno inferiore in avanti/indietro fino a che il punto di ancoraggio non sia completamente inserito.
 - Serrare le tre viti del braccio di sostegno inferiore (dalla parte interna della borsa portapacchi) ad una coppia di 6,8–10,2 N·m (60–90 in-lbs).

Installazione della pedalina poggipiedi per il passeggero

Vedere Figura 5. Installare la pedalina poggipiedi del passeggero su ciascun sostegno utilizzando il perno a testa piana (1), la rondella elastica (4) e l'anello di ritagno (2).

NOTA

Su alcuni modelli, la pedalina poggipiedi del passeggero è fissata con vite, rondella elastica e dado bloccante. La rondella elastica deve andare tra le ganasce del sostegno della pedalina poggipiedi, insieme alla relativa estremità di montaggio. Serrare il dado bloccante ad una coppia di 13,6–21,7 N·m (10–16 ft-lbs).

Montaggio dei catarifrangenti

NOTA

La temperatura ambiente deve essere di **almeno** 16 °C (60 °F) affinché i catarifrangenti aderiscano bene sugli attacchi.

Non rimuovere il rivestimento fin quando questo non sia pronto per l'applicazione del catarifrangente.

⚠ AVVERTENZA

Il Federal Motor Vehicle Safety Standard (FMVSS) 108 prevede che le motociclette siano dotate di catarifrangenti laterali e posteriori. Accertarsi che i catarifrangenti laterali e posteriori siano montati correttamente. Il fatto che il pilota non sia molto visibile agli altri automobilisti può causare lesioni gravi o mortali. (00336b)

1. Vedere Figura 6. Posizionare l'attacco del catarifrangente (1) al centro della borsa portapacchi.
2. Segnare i fori sulla borsa portapacchi con una penna o con un altro strumento adatto.

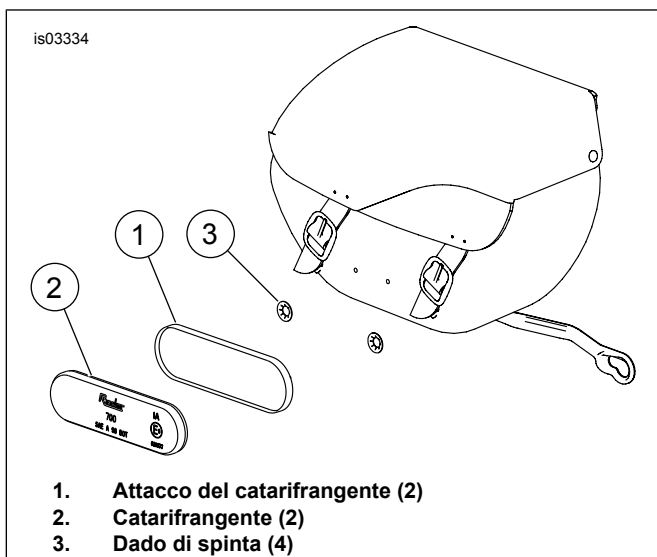


Figura 6. Montaggio dei catarifrangenti

3. Pulire la superficie dell'attacco del catarifrangente (1) con acqua e sapone o con una miscela al 50-70 % di alcol isopropilico e al 30-50 % di acqua distillata. Attendere che si asciughi completamente.
4. Rimuovere il rivestimento dalla parte posteriore adesiva del catarifrangente (2). Collocare con cautela il catarifrangente al relativo attacco e premere con decisione al suo posto. Tenere fermo il catarifrangente in posizione con una pressione costante per almeno un minuto.
5. Con uno strumento adatto, effettuare due fori da 4,8 mm (3/16 in) nella borsa portapacchi nelle posizioni evidenziate al punto 2.
6. Installare l'attacco del catarifrangente (1) sulla borsa portapacchi, utilizzando due dadi di spinta (3). I dadi di spinta sono installati dall'interno della borsa portapacchi.

NOTA

Dopo l'installazione del catarifrangente, lasciar riposare per **ALMENO 24 ore**, prima di esporre l'area ad un vigoroso lavaggio, ad un forte getto d'acqua o alle intemperie.

La tenuta dell'adesivo sarà al massimo dopo circa 72 ore alla normale temperatura ambientale.

Installazione del punto di ancoraggio anteriore inferiore opposto e della borsa portapacchi

Dopo aver terminato l'installazione su un lato della motocicletta, ripetere le stesse operazioni per installare il punto di ancoraggio anteriore inferiore e la borsa portapacchi sul lato opposto.

Vedere Tabella 2, Figura 10 e Tabella 6. Fare particolare attenzione alla misura di viti e distanziali usati per i punti di ancoraggio inferiori.

Montaggio finale

NOTA

Verificare che il commutatore a chiave di accensione/delle luci sia sulla posizione OFF (spento) **prima** di installare il fusibile principale/di fissare i cavi della batteria.

1. Controllare che il commutatore a chiave/di accensione sia nella posizione OFF (spento). **Modelli con il fusibile principale:** Vedere il manuale di manutenzione e seguire le istruzioni riguardanti l'installazione del fusibile principale. **Modelli con un interruttore principale:** Applicare un leggero strato di lubrificante per contatti elettrici Harley-Davidson (N° codice H-D 99861-02), di vaselina o di materiale anticorrosione ai terminali della batteria. Consultare il manuale di manutenzione e seguire le istruzioni fornite per collegare i cavi della batteria (per primo quello positivo).

⚠ AVVERTENZA

Collegare prima il cavo positivo (+) della batteria. Il contatto fra cavo positivo (+) e la massa con il cavo negativo (-) collegato produce scintille che potrebbero provocare l'esplosione della batteria e lesioni gravi o mortali. (00068a)

⚠ AVVERTENZA

Dopo aver installato la sella, tirarla verso l'alto per verificare che sia bloccata in posizione. Quando si viaggia in motocicletta, una sella allentata può scivolare, facendo perdere il controllo del mezzo, con pericolo di lesioni gravi o mortali. (00070b)

2. Vedere il manuale di manutenzione e seguire le istruzioni per installare la sella.

MANUTENZIONE

Viti del punto di ancoraggio

NOTA

Il mancato serraggio della bulloneria alla coppia specificata può causare gravi danni agli accessori installati. (00508b)

Dopo 800 km (500 mi) di percorrenza con le borse portapacchi installate, sarà necessario verificare la coppia di serraggio delle relative viti di montaggio del punto di ancoraggio. Accertarsi che le coppie di serraggio siano rispettate e serrare le viti se necessario.

- Viti del punto di ancoraggio superiore ad una coppia di 28,5–36,6 N·m (21–27 ft-lbs).
- Viti del punto di ancoraggio anteriore inferiore ad una coppia di 16,3–24,4 N·m (12–18 ft-lbs).
- Viti del braccio di sostegno inferiore della borsa portapacchi, 6,8–10,2 N·m (60–90 in-lbs).

Punti di ancoraggio della borsa portapacchi

NOTA

Col passare del tempo, i punti di ancoraggio si possono logorare, causando l'allentamento delle connessioni delle borse portapacchi. È possibile serrare il montaggio procedendo come segue.

1. Rimuovere la bulloneria di ancoraggio (viti).
2. Pulire i residui di frenafili dalla filettatura delle viti.
3. Applicare Loctite 243 (blu) alle ultime quattro filettature delle viti del punto di ancoraggio.

PARTI DI RICAMBIO

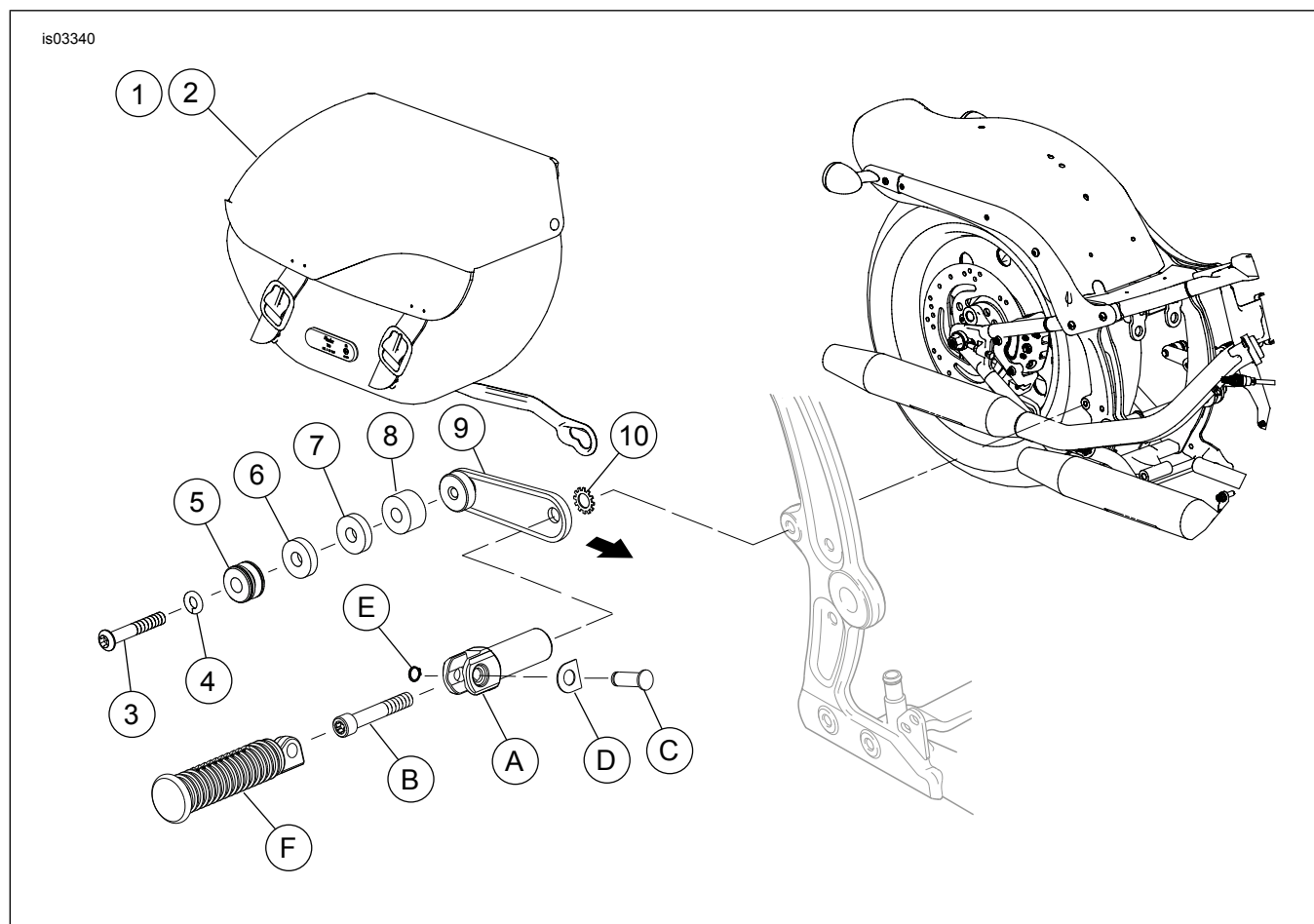


Figura 7. Parti di ricambio: Kit borse portapacchi rimovibile per FLST/C 2003 ed anni successivi e Softail FX 2003-2005 (tranne FXSTD)

4. Installare le viti in modo lasco per il momento.
5. Girare i punti di ancoraggio in senso orario di circa 45° dalla loro posizione precedente.
6. Serrare la bulloneria di ancoraggio come segue.
 - 28,5–36,6 N·m (21–27 ft-lbs) per i punti di ancoraggio superiori.
 - 16,3–24,4 N·m (12–18 ft-lbs) per i punti di ancoraggio anteriori inferiori.
7. Ripetere come necessario, fino a tre volte. Dopo la terza regolazione, montare nuovi punti di ancoraggio.

Cura delle borse portapacchi

Applicare il nutrimento per la pella Genuine Leather Dressing Harley-Davidson, compreso nella borsa portapacchi, secondo le istruzioni riportate nel kit di manutenzione del cuoio. Presso i concessionari Harley-Davidson sono disponibili ulteriori flaconi (N° codice H-D 98261-91V).

Fermagli delle borse portapacchi

Lubrificare periodicamente i fermagli usando una piccola quantità di olio motore o di un olio domestico di uso generico.

Tabella 3. Parti di ricambio: Kit borse portapacchi rimovibile per FLST/C 2003 ed anni successivi e Softail FX 2003-2005 (tranne FXSTD)

Elemento	Descrizione (quantità)	Numero codice	Elemento	Descrizione (quantità)	Numero codice
1	Gruppo borsa portapacchi destro	88252-07	10	Rondella a stella	7145W
2	Gruppo borsa portapacchi sinistro	88253-07	Parti originali, non incluse nel kit:		
3	Vite, a testa bombata	Vedere Tabella 2	A	Sostegno pedalina poggiapiedi	
4	Rondella di sicurezza aperta	7041	B	Vite Torx	
5	Punto di ancoraggio, mini	88229-07	C	Perno a testa piana	
6	Distanziale, 0,355 pollici (solo lato sinistro) <i>Nota: Non necessario sui modelli 2008.</i>	6465	D	Rondella elastica	
7				Distanziale, 0,120 pollici (solo FL rigido)	Parte non venduta separatamente (parte del kit di ancoraggio 88298-07)
8	Distanziale, 0,558 pollici (solo FL esterno)	Parte non venduta separatamente (parte del kit bulloneria di ancoraggio 88256-07)	F	Pedalina poggiapiedi del passeggero	
9	Sostegno anteriore inferiore	88300-07			

E Anello di ri-
tegro

PARTI DI RICAMBIO

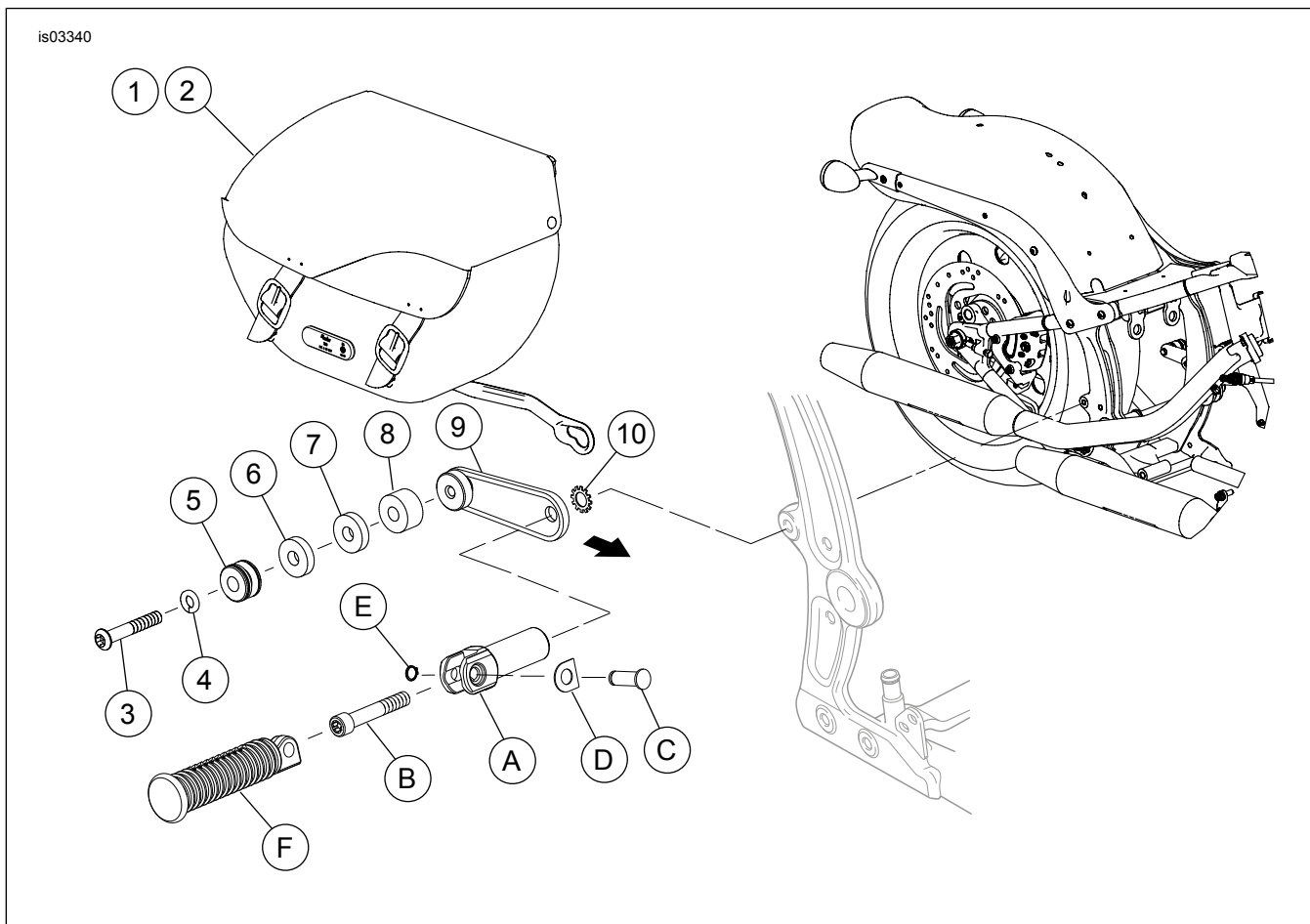


Figura 8. Parti di ricambio: Kit borse portapacchi rimovibile Softail FX 2006 ed anni successivi (tranne FXSTD)

Tabella 4. Parti di ricambio: Kit borse portapacchi rimovibile Softail FX 2006 ed anni successivi (tranne FXSTD)

Elemento	Descrizione (quantità)	Numero codice	Elemento	Descrizione (quantità)	Numero codice
1	Gruppo borsa portapacchi destro	88252-07	9	Sostegno anteriore inferiore	88300-07
2	Gruppo borsa portapacchi sinistro	88253-07	10	Rondella a stella	7145W
3	Vite, a testa bombata	Vedere Tabella 2	Parti originali, non incluse nel kit:		
4	Rondella di sicurezza aperta	7041	A	Sostegno pedalina poggiapiedi	
5	Punto di ancoraggio, mini	88229-07	B	Vite TORX	
6	Distanziale, 0,192 pollici (lato sinistro) <i>Nota: Non necessario sui modelli 2008.</i>	6571	C	Perno a testa piana	
	Distanziale, 0,241 pollici (lato destro) <i>Nota: Non necessario sui modelli 2008.</i>	6468	D	Rondella elastica	
7	Distanziale, 0,120 pollici (solo FX rigido)	Parte non venduta separatamente (parte del kit di ancoraggio 88298-07)	E	Anello di ritegno	
	Distanziale, 0,297 pollici (solo FXSTC di serie)	Parte non venduta separatamente (parte del kit di ancoraggio delle borse portapacchi del modello FXSTC 88297-07)	F	Pedalina poggiapiedi del passeggero	
8	Distanziale, 0,558 pollici (solo FX esterno)	Parte non venduta separatamente (parte del kit bulloneria di ancoraggio 88256-07)			

PARTI DI RICAMBIO

Tabella 5. Parti di ricambio: Kit borse portapacchi rimovibili dei modelli Softail (tutti)

Elemento	Descrizione (quantità)	Numero codice
1	Gruppo borsa portapacchi destro (include gli elementi dal 3 al 7)	88252-07
2	Gruppo borsa portapacchi sinistro (include gli elementi dal 3 al 7)	88253-07
3	Pomello, chiusura (2)	Vedere il kit parti di ricambio.
4	Distanziale, manicotto (2)	Vedere il kit parti di ricambio.
5	Molla di compressione (2)	Vedere il kit parti di ricambio.
6	Chiusura (2)	Vedere il kit parti di ricambio.
7	Perno (2)	Vedere il kit parti di ricambio.
8	Braccio di sostegno inferiore destro	Vedere il kit parti di ricambio.
9	Braccio di sostegno inferiore sinistro (non mostrato)	Vedere il kit parti di ricambio.
10	Vite, 5/16-18 x 7/8 di pollice (3)	4359
11	Rondella di sicurezza aperta, 5/16 di pollice (3)	7041
12	Rondella, braccio di sostegno (3)	6333
13	Adattatore, ancoraggio posteriore (2)	88251-07
14	Vite, N° 10 x 5/8 di pollice (2)	4620
15	Dado, Nylock N° 10 (2)	7624
16	Catarifrangente (2)	59270-10
17	Attacco catarifrangente (2)	Parte non venduta separatamente
18	Dado di spinta (4)	8126A
19	Fermo, fibbia, estremità maschio (4)	88295-07
20	Fermo, fibbia, estremità femmina (4)	Parte non venduta separatamente
21	Scanalature del punto di ancoraggio superiore	Solo per riferimento
22	Scanalatura dell'asola di ancoraggio del braccio di sostegno inferiore	Solo per riferimento
23	Vite di blocco, N° 10-24 x 1/4 di pollice	10200139
24	Anello di tenuta O-ring	11900007

Tabella 5. Parti di ricambio: Kit borse portapacchi rimovibili dei modelli Softail (tutti)

Elemento	Descrizione (quantità)	Numero codice
25	Etichetta, blocco/sblocco, sinistra	Parte non venduta separatamente
26	Etichetta, blocco/sblocco, destra	Parte non venduta separatamente
Nota: L'adattatore di ancoraggio posteriore e la bulloneria di montaggio (elementi dal 13 al 15) sono installati solo su FL interno, FX interno e FXSTC.		
Kit di parti di ricambio:		Numero kit
Kit chiusura a molla, include gli elementi 3-7 e 23-26.		88257-07B
Kit braccio di sostegno inferiore, lato destro, comprende gli elementi 8, da 10 a 12 (usati con 88237-07, vedere Tabella 1).		88258-07
Kit braccio di sostegno inferiore, lato sinistro, comprende gli elementi da 9 a 12 (usati con 88237-07, vedere Tabella 1).		88259-07
Kit braccio di sostegno inferiore, lato destro, comprende gli elementi 8, da 10 a 12 (usati con 88238-07, vedere Tabella 1).		88260-07
Kit braccio di sostegno inferiore, lato sinistro, comprende gli elementi da 9 a 12 (usati con 88238-07, vedere Tabella 1).		88330-07
Kit catarifrangente, comprende gli elementi da 16 a 18.		59480-04A

PARTI DI RICAMBIO

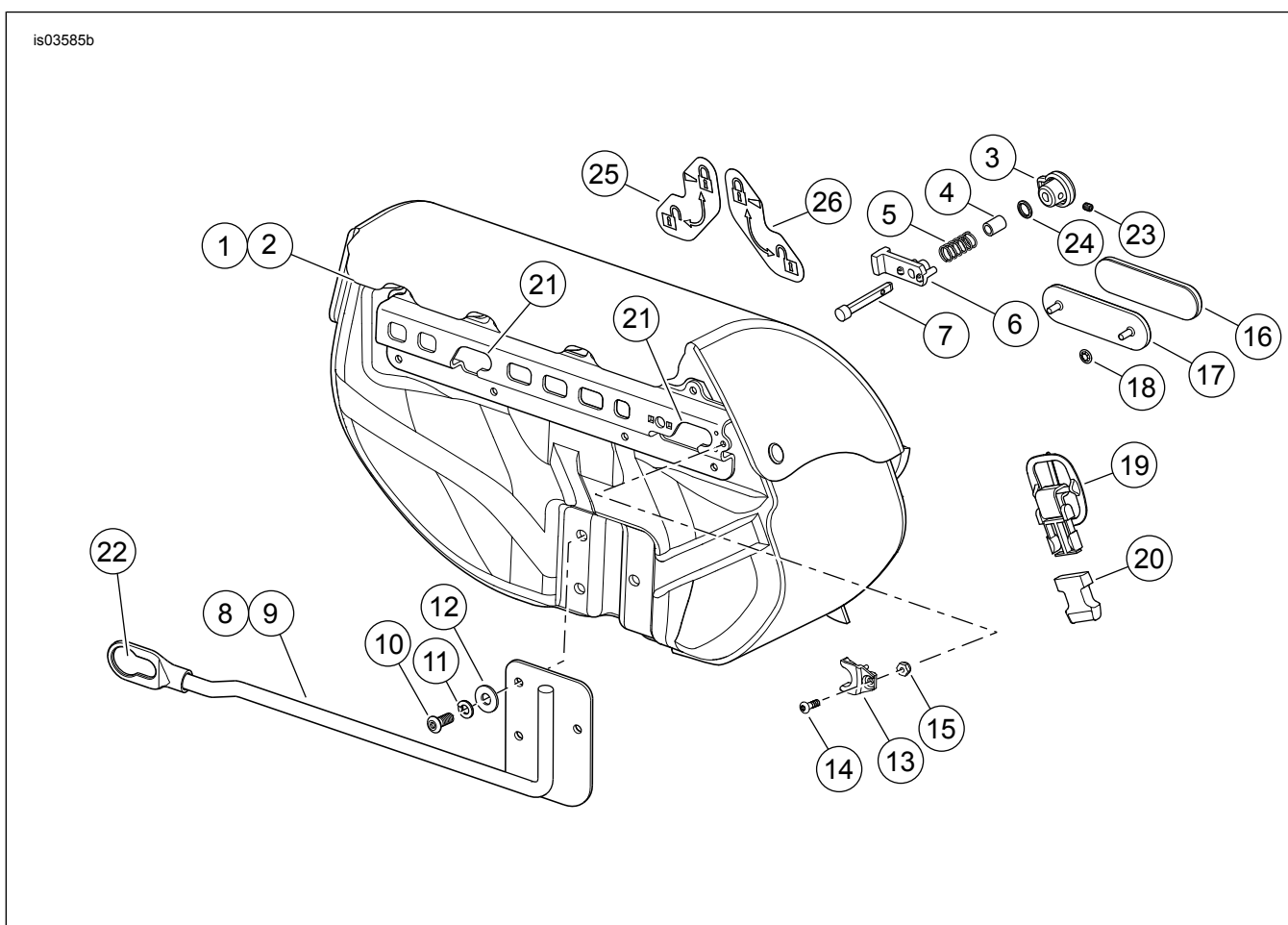


Figura 9. Parti di ricambio: Kit borse portapacchi rimovibili dei modelli Softail (tutti)

is03579

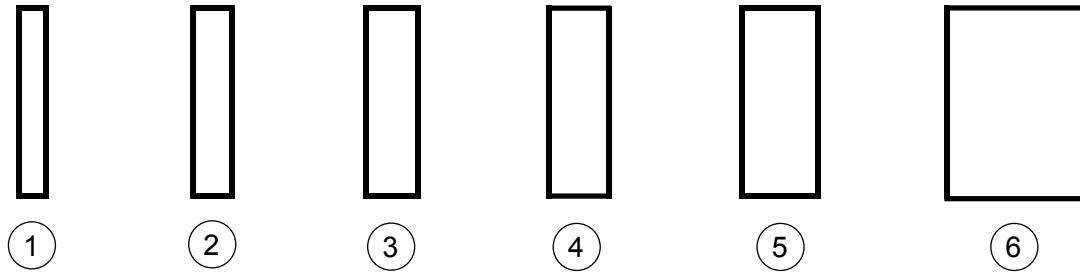


Figura 10. Distanziali dei punti di ancoraggio (veduta del bordo)

Tabella 6. Distanziali dei punti di ancoraggio (veduta del bordo)

Elemento	Numero codice	Spessore decimale (pollici)	Spessore frazionato (pollici)	Numero codice del kit
1	Parte non venduta separatamente	0,120	1/8	88298-07
2	6571	0,192	3/16	88238-07
3	6468	0,241	1/4	88238-07
4	Parte non venduta separatamente	0,297	5/16	88297-07
5	6465	0,355	3/8	88237-07
6	6472	0,558	9/16	88256-07