



## KIT DI RICAMBIO SCOCCA (SEZIONE MEDIANA) PER TRIKE

### GENERALITÀ

#### Numeri kit

83000001CPC, 83000001CWA, 83000001CYS, 83000001DCK, 83000001DH, 83000001DJF, 83000001GY, 83000001QH, 83000002CYS, 83000002DH

#### Modelli

Questi kit sono adatti ai modelli FLHTCUTG e FLHXXX 2009-2010.

#### Parti e attrezzatura supplementari necessari

Se si sono usati **prigionieri**, dadi e rondelle per fissare alla scocca i parafanghi posteriori esistenti, occorre munirsi di un idoneo kit di ricambio del parafango posteriore (vedere Tabella 4, elemento K) .

Se si sono usate **viti TORX**, dadi e rondelle per fissare alla scocca i parafanghi posteriori esistenti, quei parafanghi possono essere usati con la **nuova** scocca.

Se il fermo a U del meccanismo di blocco del vano portaoggetti originale è piegato o danneggiato, procurarsene uno nuovo per l'installazione (N° codice 53868-06).

Per la corretta installazione di questo kit sono necessari frenafili e sigillante Loctite® 243 – blu (N° codice 99642-97), lubrificante per contatti elettrici (N° codice 99861-02) o equivalente e lubrificante Harley® (N° codice 94968-09) o equivalente.

Questi prodotti sono disponibili presso il concessionario Harley-Davidson.

Per alcune sequenze dei procedimenti di smontaggio e di assemblaggio sarà necessario **l'aiuto di un assistente**.

#### ▲ AVVERTENZA

**La sicurezza del pilota e del passeggero dipende dalla corretta installazione di questo kit. Attenersi alle procedure appropriate illustrate nel manuale di manutenzione. Se non si è in grado di eseguire la procedura o non si dispone degli attrezzi adeguati, rivolgersi a un concessionario Harley-Davidson per l'installazione. Un'installazione non corretta di questo kit può causare lesioni gravi o mortali. (00333b)**

#### NOTA

- Questo foglio di istruzioni fa riferimento alle informazioni riportate nel manuale di manutenzione. Per i procedimenti di rimozione è necessario un manuale di manutenzione della **Trike di quest'anno/questo modello**. Per procedimenti di installazione è necessario un manuale di manutenzione delle **Trike modello 2011**.
- Si consiglia **vivamente** di far eseguire l'installazione ad un concessionario Harley-Davidson.

#### Contenuto del kit

Ciascun kit contiene scocca verniciata (sezione mediana) , sportello vano portaoggetti , coperchi laterali di destra e di sinistra e parti di fissaggio per la sostituzione di molti dei componenti originali (OE) sui modelli Trike FLHTCUTG e FLHXXX 2009 e 2010.

Alcuni elementi originali vengono utilizzati con la scocca di ricambio. Salvo diverse istruzioni, conservare **TUTTI** gli articoli e le parti di fissaggio rimossi per l'assemblaggio sulla nuova scocca.

Vedere Figura 1, Tabella 1, Tabella 2, Tabella 3 e Tabella 4.

#### PREPARAZIONE

##### NOTA

##### Per i veicoli dotati di sirena del sistema di sicurezza:

- Verificare che il portachiavi elettronico sia presente.
- Portare il commutatore a chiave di accensione su **IGNITION** (accensione).

#### ▲ AVVERTENZA

**Per evitare l'avviamento fortuito del veicolo, che potrebbe causare lesioni gravi o mortali, scollegare il cavo negativo (-) della batteria prima di procedere. (00048a)**

1. Vedere il manuale di manutenzione e seguire le istruzioni pertinenti alla rimozione della sella ed al distacco del cavo negativo (nero) della batteria dal terminale negativo (-) della batteria. Conservare tutta la bulloneria di montaggio della sella.
2. Tirare i coperchi di sinistra e di destra per staccarli. I coperchi laterali possono essere eliminati.

#### RIMOZIONE DELLA SCOCCA (SEZIONE MEDIANA)

##### NOTA

Salvo diverse istruzioni, conservare **TUTTI** gli articoli e le parti di fissaggio rimossi per l'assemblaggio sulla nuova scocca.

1. Aprire il vano portaoggetti e il Tour-Pak® (se in dotazione) del veicolo e rimuovere eventuali oggetti presenti all'interno. Rimuovere il rivestimento interno del vano portaoggetti o il tappetino.
2. Staccare i connettori dell'impianto elettrico, dell'impianto audio e dell'antenna secondo le istruzioni riportate nel manuale di manutenzione.
3. Rimuovere eventuali parti originali del motore o accessori eventualmente installati precedentemente (o quelli di altra origine) che devono essere trasferiti sulla **nuova** scocca, secondo le istruzioni fornite con quegli articoli.



4. Seguire le istruzioni riportate nel manuale di manutenzione per rimuovere i dispositivi di fissaggio che fissano la scocca al telaio posteriore e intermedio.
5. Con l'aiuto di un assistente, sollevare la scocca dal telaio posteriore e metterla da una parte per smontarla.

## Smontaggio

1. **Per modelli CON Tour-Pak:** Rimuovere il Tour-Pak e il portabagagli dalla scocca secondo le istruzioni riportate nel manuale di manutenzione. **Per modelli SENZA Tour-Pak:** Rimuovere le strisce di finitura e le guarnizioni dalla scocca. Ispezionare le guarnizioni e le rondelle di gomma e sostituirle se danneggiate (N° codice guarnizioni 8342, N° codice rondelle di gomma 61121-04, da acquistare separatamente). Rimuovere l'antenna dal lato della scocca secondo le istruzioni riportate nel manuale di manutenzione. Ispezionare la guarnizione e sostituirla se danneggiata (N° codice 8344, acquistata separatamente).

### NOTA

**Per TUTTI i modelli:** Annotare le disposizioni dei fili e le posizioni di montaggio prima di rimuovere il cablaggio delle luci posteriori dalla scocca originale e dai parafranghi posteriori.

2. Seguire le istruzioni per lo smontaggio della scocca riportate nel manuale di manutenzione per rimuovere qualunque componente relativo ad un determinato veicolo, con le seguenti eccezioni:
  - a. Se si sono usati **prigionieri**, dadi e rondelle per fissare alla scocca i parafranghi posteriori esistenti, non sarà necessario smontare i parafranghi posteriori. Se si sono usate **viti a testa bombata TORX**, dadi e rondelle per fissare alla scocca i parafranghi posteriori esistenti, è necessario rimuovere quei parafranghi per installarli sulla **nuova** scocca.
  - b. In **TUTTI i casi:** La **guarnizione di tenuta** dello sportello vano portaoggetti non deve essere rimossa dalla scocca.

## INSTALLAZIONE

### Gruppo della scocca (sezione mediana)

#### NOTA

Se vengono riutilizzati, pulire tutti i residui del frenafili dai dispositivi originali di fissaggio, e applicare Loctite 243 – blu prima di utilizzarli nel nuovo assemblaggio.

1. Vedere Figura 1. Installare i parafranghi sulla **nuova** scocca, secondo le istruzioni riportate nel kit del parafrango posteriore (K) con l'eccezione seguente.
  - **Se si installano dei nuovi parafranghi:** NON installare i catarifrangenti in questo momento.
2. Installare il cablaggio originale dell'illuminazione posteriore sulla **nuova** scocca e sui parafranghi posteriori, seguendo le note prese in precedenza, relative alla disposizione e al fissaggio dei fili e le istruzioni riportate nel manuale di manutenzione.
3. Seguire le istruzioni riportate nel manuale di manutenzione per installare le luci posteriori sui parafranghi.

### 4. Per modelli CON Tour-Pak: Per modelli SENZA Tour-Pak:

- a. Installare il portapacchi e il Tour-Pak sulla scocca secondo le istruzioni riportate nel manuale di manutenzione.
  - b. Fissare un capo della piattina di massa originale (J) al prigioniero sulla parte inferiore del rinforzo di montaggio del Tour-Pak con un dado bloccante esagonale **nuovo** (22) preso dal kit e una rondella piatta originale (I). Serrare il dado bloccante ad una coppia di 10,8–13,5 N·m (96–120 **in-lbs**).
  - c. Installare le strisce di rifinitura sulla parte superiore della scocca secondo le istruzioni riportate nel manuale di manutenzione, utilizzando le rondelle di gomma e le guarnizioni conservate o nuove.
  - d. Installare l'antenna sul lato della scocca secondo le istruzioni riportate nel manuale di manutenzione, utilizzando la guarnizione conservata o nuova.
  - e. Fissare il filo di massa alla base dell'antenna seguendo le istruzioni riportate nel manuale di manutenzione.
5. **TUTTI i modelli:** Con l'aiuto di un assistente, seguire le istruzioni riportate nel manuale di manutenzione per fissare la **nuova** scocca al telaio posteriore.
  6. Collegare i cablaggi delle luci posteriori secondo le istruzioni riportate nel manuale di manutenzione.
  7. Inserire il tratto del cablaggio della luce della targa (e il cavo dell'antenna sui modelli FLHXXX) nel vano portaoggetti, quindi installare l'occhiello originale sul foro del cablaggio del vano portaoggetti.
  8. **Per modelli SENZA Tour-Pak:** Collocare la piastrina di massa originale (G) nel vano portaoggetti.
  9. **TUTTI i modelli:** Fissare inizialmente la scocca alle sezioni posteriore e intermedia del telaio, seguendo la sequenza illustrata nel manuale di manutenzione, utilizzando i dispositivi di fissaggio elencati in basso. **NON** serrare ancora del tutto a questo punto.
    - **Modelli CON Tour-Pak: Fondo (interno)**, quattro viti (24) e rondelle (25) prese dal kit. **Parete anteriore sinistra (interno)**, prigioniero di massa originale (H) e rondella (25) presi dal kit. **Parete anteriore destra (interno)**, vite (21) e rondella (25) prese dal kit. **Flangia anteriore in basso (esterno)**, vite (48) e rondella (23) prese dal kit.
    - **Modelli SENZA Tour-Pak:**
      - **Fondo (interno)**, quattro viti (24) e rondelle (25) prese dal kit. **Parete anteriore (interno)**, due viti (21) e rondelle (25) prese dal kit. **Flangia anteriore in basso (esterno)**, vite (48) e rondella (23) prese dal kit.
  10. **TUTTI i modelli:** Serrare tutti i dispositivi di fissaggio seguendo le specifiche riportate nel manuale di manutenzione.

11. **Per modelli CON Tour-Pak:** Installare una rondella piatta (16) presa dal kit sul prigioniero di massa (H). Fissare il capo libero della piastrina di massa (J) sul prigioniero di massa con un dado bloccante esagonale **nuovo** (22) e una rondella piatta (16) presa dal kit. Serrare il dado bloccante ad una coppia di 19–23 N·m (14–17 ft-lbs). **Per modelli SENZA Tour-Pak:** Fissare il filo di massa dell'antenna AM-FM alla piastrina di massa con la vite originale a testa mezza tonda. Serrare la vite ad una coppia di 2,3–4,5 N·m (20–40 in-lbs). Installare l'alberino ed attaccare il cavo dell'antenna.

## Gruppo chiusura e blocchetto del vano portaoggetti

### NOTA

Se il fermo a U (F) del gruppo originale di blocchetto del vano portaoggetti (E) è piegato o danneggiato, procurarsi un nuovo fermo a U (N° codice 53868-06) da un concessionario Harley-Davidson.

1. Vedere Figura 1. Esaminare la rondella di tenuta (9) in schiuma del blocchetto del vano portaoggetti all'altezza dell'apertura del blocco sulla scocca, e sostituirla se danneggiata. Seguire le istruzioni riportate nel manuale di manutenzione per installare il **nuovo** gruppo chiusura (26) sulla scocca, con le seguenti eccezioni:
  - a. Collocare il **nuovo** anello di tenuta O-ring (39), preso dal kit, intorno all'apertura del blocco nell'alloggiamento del gruppo della chiusura.
  - b. Installare il gruppo dell'alloggiamento della chiusura con quattro **nuove** viti TORX® (38).
  - c. Installare il coperchio **nuovo** della chiusura (30) con due viti a testa piatta **nuove** (37).
2. Installare il blocchetto originale del vano portaoggetti attraverso la scocca e nel meccanismo di blocco (27) nel gruppo dell'alloggiamento della chiusura.

## Gruppo sportello vano portaoggetti

1. Vedere Figura 1. Usare due dadi **nuovi** (47), le rondelle (C) e gli anelli di tenuta O-ring originali per assemblare la luce originale della targa sul **nuovo** gruppo dello sportello vano portaoggetti (11), seguendo le istruzioni riportate nel manuale di manutenzione.
2. Assemblare la staffa originale della targa sul gruppo dello sportello vano portaoggetti con tre viti originali, seguendo le istruzioni riportate nel manuale di manutenzione. Installare la targa (se in dotazione).
3. **Senza stringere**, installare il **nuovo** gruppo perno della chiusura (43) sullo sportello vano portaoggetti, utilizzando tre viti TORX (38).
4. Seguire le istruzioni riportate nel manuale di manutenzione per installare le cerniere di sinistra (A) e di destra (B) sullo sportello vano portaoggetti con le sei viti originali a testa piatta (D).
5. Esaminare la guarnizione di tenuta (8) dello sportello vano portaoggetti intorno all'apertura, e sostituirla se danneggiata.

### NOTA

Se viene installato un kit luce interna del vano portaoggetti (N° codice 83946-11), vedere le istruzioni di **quel** kit per

*l'installazione di componenti sulla cerniera dello sportello del vano portaoggetti.*

6. Usare i **nuovi** dadi bloccanti (47) e le rondelle (C) originali per fissare le cerniere dello sportello vano portaoggetti alle piastre con i prigionieri sulla scocca. Lubrificare le cerniere con lubrificante Harley® Lube (N° codice 94968-09) o equivalente.
7. Collegare il connettore della luce della targa e fermare il cablaggio dell'illuminazione posteriore nei fermi.
8. Seguendo le istruzioni riportate nel manuale di manutenzione, installare un capo di ciascun cavetto (41) sulle linguette di ciascun lato dell'apertura del vano portaoggetti, utilizzando i bulloni con collare (42) presi dal kit.

### NOTA

*Prima di installare il secondo bullone, ruotare i cavetti di 180 gradi verso l'apertura del vano portaoggetti.*

9. Installare gli altri capi dei cavetti sullo sportello vano portaoggetti con i restanti bulloni con collare, presi dal kit.
10. Regolare il perno di chiusura dello sportello vano portaoggetti secondo le istruzioni riportate nel manuale di manutenzione.
11. Installare il coperchio interno dello sportello vano portaoggetti (40) con quattro viti TORX (38) secondo le istruzioni riportate nel manuale di manutenzione.

## Coperchi laterali

Vedere Figura 1. Rimuovere i dispositivi di fissaggio del coperchio laterale originale ed installare i **nuovi** coperchi laterali come da istruzioni contenute nel kit coperchi laterali (17).

## Montaggio finale

1. Vedere Figura 1. Installare i **nuovi** rivestimenti delle pareti e del fondo del vano portaoggetti (elementi 19 e 20, FLHTCUTG) o il materassino originale (FLHXXX).
2. Collegare i restanti collegamenti elettrici, quelli dell'impianto audio e i connettori dell'antenna secondo le istruzioni riportate nel manuale di manutenzione.
3. Seguire le istruzioni per l'assemblaggio della scocca riportate nel manuale di manutenzione per installare eventuali altri componenti relativi al veicolo specifico.
4. Installare eventuali parti originali del motore o accessori (o quelli di altre origini) che vengono trasferite dalla scocca originale, secondo le istruzioni fornite con quei componenti.
5. **Per i nuovi parafanghi**, installare i catarifrangenti seguendo le istruzioni allegate al kit dei parafanghi stessi.

## MESSA IN SERVIZIO

### NOTA

*Controllare che il commutatore a chiave di accensione sia nella posizione di OFF (spento) **prima** di collegare il cavo negativo della batteria.*

1. Vedere il manuale di manutenzione e seguire le istruzioni per collegare il cavo negativo della batteria. Applicare un leggero strato di lubrificante per contatti elettrici Harley-Davidson (N° codice 99861-02), di vaselina o di materiale anticorrosivo al terminale negativo della batteria.

**⚠ AVVERTENZA**

Dopo aver installato la sella, tirarla verso l'alto per verificare che sia bloccata in posizione. Quando si viaggia in motocicletta, una sella allentata può scivolare, facendo perdere il controllo del mezzo, con pericolo di lesioni gravi o mortali. (00070b)

2. Vedere il manuale di manutenzione e seguire le istruzioni per installare la sella.

# PARTI DI RICAMBIO

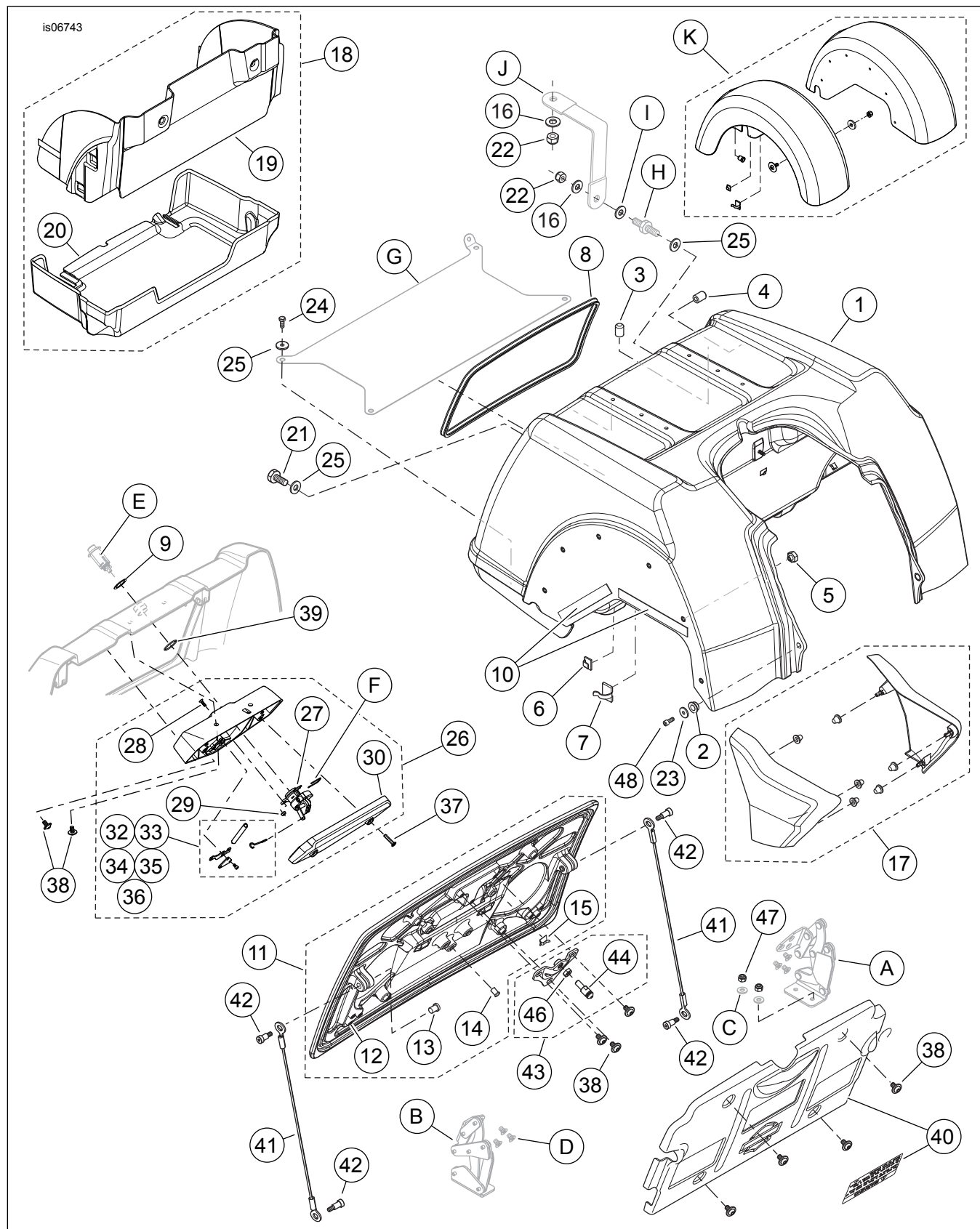


Figura 1. Parti di ricambio, kit di ricambio scocca per Trike

## PARTI DI RICAMBIO

Tabella 1. Parti di ricambio

Kit	Elemento	Descrizione (quantità)	Numero codice
Kit 83000001CPC Dark Blue Pearl. Modelli FLHTCUTG.	1	Gruppo scocca, Dark Blue Pearl (include gli elementi da 2 a 10)	83318-11CPC
	11	Gruppo sportello vano portaoggetti, Dark Blue Pearl (include gli elementi da 12 a 15)	83341-11CPC
	16	Rondella piatta, 5/16 di pollice (2)	6702
	17	Kit coperchio laterale, Dark Blue Pearl	57200005CPC
	18	Kit rivestimento vano portaoggetti (include gli elementi 19 e 20)	83447-11
	21	Vite, testa esagonale, 5/16-18 x 19 mm (0.75 in), con tacca bloccante	3445
Kit 83000001CWA Flame Blue Pearl. Modelli FLHTCUTG.	22	Dado bloccante esagonale, 5/16-18 pollici, con inserto in nylon (2)	7739
	1	Gruppo scocca, Flame Blue Pearl (include gli elementi da 2 a 10)	83318-11CWA
	11	Gruppo sportello vano portaoggetti, Flame Blue Pearl (include gli elementi da 12 a 15)	83341-11CWA
	16	Rondella piatta, 5/16 di pollice (2)	6702
	17	Kit coperchio laterale, Flame Blue Pearl	57200005CWA
	18	Kit rivestimento vano portaoggetti (include gli elementi 19 e 20)	83447-11
Kit 83000001CYS Red Hot Sunglo (2010). Modelli FLHTCUTG.	21	Vite, testa esagonale, 5/16-18 x 19 mm (0.75 in), con tacca bloccante	3445
	22	Dado bloccante esagonale, 5/16-18 pollici, con inserto in nylon (2)	7739
	1	Gruppo scocca, Red Hot Sunglo (2010) (include gli elementi da 2 a 10)	83318-11CYS
	11	Gruppo sportello vano portaoggetti, Red Hot Sunglo (2010) (include gli elementi da 12 a 15)	83341-11CYS
	16	Rondella piatta, 5/16 di pollice (2)	6702
	17	Kit coperchio laterale, Red Hot Sunglo (2010)	57200005CYS
Kit 83000001DCK Flame Blue Pearl/ Bright Silver Pearl. Modelli FLHTCUTG.	18	Kit rivestimento vano portaoggetti (include gli elementi 19 e 20)	83447-11
	21	Vite, testa esagonale, 5/16-18 x 19 mm (0.75 in), con tacca bloccante	3445
	22	Dado bloccante esagonale, 5/16-18 pollici, con inserto in nylon (2)	7739
	1	Gruppo scocca, Flame Blue Pearl (include gli elementi da 2 a 10)	83318-11CWA
	11	Gruppo sportello vano portaoggetti, Flame Blue Pearl (include gli elementi da 12 a 15)	83341-11CWA
	16	Rondella piatta, 5/16 di pollice (2)	6702
Kit 83000001DH Vivid Black. Modelli FLHTCUTG.	17	Kit coperchio laterale, Flame Blue Pearl	57200005CWA
	18	Kit rivestimento vano portaoggetti (include gli elementi 19 e 20)	83447-11
	21	Vite, testa esagonale, 5/16-18 x 19 mm (0.75 in), con tacca bloccante	3445
	22	Dado bloccante esagonale, 5/16-18 pollici, con inserto in nylon (2)	7739
	1	Gruppo scocca, Vivid Black (include gli elementi da 2 a 10)	83318-11DH
	11	Gruppo sportello vano portaoggetti, Vivid Black (include gli elementi da 12 a 15)	83341-11DH
Kit 83000001DJF Red Hot Sunglo (2009). Modelli FLHTCUTG.	16	Rondella piatta, 5/16 di pollice (2)	6702
	17	Kit coperchio laterale, Vivid Black	57200005DH
	18	Kit rivestimento vano portaoggetti (include gli elementi 19 e 20)	83447-11
	21	Vite, testa esagonale, 5/16-18 x 19 mm (0.75 in), con tacca bloccante	3445
	22	Dado bloccante esagonale, 5/16-18 pollici, con inserto in nylon (2)	7739
	1	Gruppo scocca, Red Hot Sunglo (2009) (include gli elementi da 2 a 10)	83318-11DJF
Kit 83000001GY Arctic White. Modelli FLHTCUTG.	11	Gruppo sportello vano portaoggetti, Red Hot Sunglo (2009) (include gli elementi da 12 a 15)	83341-11DJF
	16	Rondella piatta, 5/16 di pollice (2)	6702
	17	Kit coperchio laterale, Red Hot Sunglo (2009)	57200005DJF
	18	Kit rivestimento vano portaoggetti (include gli elementi 19 e 20)	83447-11
	21	Vite, testa esagonale, 5/16-18 x 19 mm (0.75 in), con tacca bloccante	3445
	22	Dado bloccante esagonale, 5/16-18 pollici, con inserto in nylon (2)	7739
Kit 83000001GY Arctic White. Modelli FLHTCUTG.	1	Gruppo scocca, Arctic White (include gli elementi da 2 a 10)	83318-11GY
	11	Gruppo sportello vano portaoggetti, Arctic White (include gli elementi da 12 a 15)	83341-11GY
	16	Rondella piatta, 5/16 di pollice (2)	6702
	17	Kit coperchio laterale, Arctic White	57200005GY
	18	Kit rivestimento vano portaoggetti (include gli elementi 19 e 20)	83447-11
	21	Vite, testa esagonale, 5/16-18 x 19 mm (0.75 in), con tacca bloccante	3445
22	Dado bloccante esagonale, 5/16-18 pollici, con inserto in nylon (2)	7739	

**Tabella 1. Parti di ricambio**

Kit	Elemento	Descrizione (quantità)	Numero codice
Kit 83000001QH Concord Purple. Modelli FLHTCUTG.	1	Gruppo scocca, Concord Purple (include gli elementi da 2 a 10)	83318-11QH
	11	Gruppo sportello vano portaoggetti, Concord Purple (include gli elementi da 12 a 15)	83341-11QH
	16	Rondella piatta, 5/16 di pollice (2)	6702
	17	Kit coperchio laterale, Concord Purple	57200005QH
	18	Kit rivestimento vano portaoggetti (include gli elementi 19 e 20)	83447-11
	21	Vite, testa esagonale, 5/16-18 x 19 mm (0.75 in), con tacca bloccante	3445
	22	Dado bloccante esagonale, 5/16-18 pollici, con inserto in nylon (2)	7739
Kit 83000002CYS Red Hot Sunglo (2010). Modelli FLHXXX.	1	Gruppo scocca, Red Hot Sunglo (2010) (include gli elementi da 2 a 10)	83530-11CYS
	11	Gruppo sportello vano portaoggetti, Red Hot Sunglo (2010) (include gli elementi da 12 a 15)	83341-11CYS
	17	Kit coperchio laterale, Red Hot Sunglo (2010)	57200005CYS
	21	Vite, testa esagonale, 5/16-18 x 19 mm (0.75 in) con tacca bloccante (2)	3445
Kit 83000002DH Vivid Black. Modelli FLHXXX.	1	Gruppo scocca, Vivid Black (include gli elementi da 2 a 10)	83530-11DH
	11	Gruppo sportello vano portaoggetti, Vivid Black (include gli elementi da 12 a 15)	83341-11DH
	17	Kit coperchio laterale, Vivid Black	57200005DH
	21	Vite, testa esagonale, 5/16-18 x 19 mm (0.75 in) con tacca bloccante (2)	3445

**Tabella 2. Parti di ricambio (continua)**

Kit	Elemento	Descrizione (quantità)	Numero codice
Elemento 1, gruppo scocca; Componenti disponibili:	2	Inserto, distanziale, flangiato ("a tazza") (2)	83798-11
	3	Inserto, a pressione, 1/4-20 pollici (4)	83782-11
	4	Inserto, "a tazza", a pressione, 1/4-20 pollici (2)	83778-11
	5	Inserto, a pressione, 5/16-18 pollici (12)	83777-11
	6	Fermo, dorso adesivo, piccolo (17 utilizzato su FLHTCUTG, 22 utilizzato su FLHXXX)	10102
	7	Fermo, dorso adesivo, grande (3)	10103
	8	Guarnizione di tenuta, sportello vano portaoggetti (tagliato su misura)	83991-11
	9	Rondella di tenuta, blocchetto del vano portaoggetti	12300002
	10	Nastro di schiuma (4)	83811-09
	Elemento 11, gruppo sportello vano portaoggetti. Componenti disponibili:	12	Inserto, sagomato, 1/4-20 pollici (13)
13		Inserto, "a tazza", a pressione, 1/4-20 pollici (2)	83778-11
14		Inserto, cieco "a tazza", a pressione, 1/4-20 pollici (3)	83783-11
15		Fermo, dorso adesivo, piccolo (2)	10102
Elemento 18, rivestimento del vano portaoggetti. Componenti del kit:	19	Rivestimento vano portaoggetti, verticale	83457-11
	20	Rivestimento vano portaoggetti, fondo	83458-11

## PARTI DI RICAMBIO

Tabella 3. Parti di ricambio (continua)

Kit	Elemento	Descrizione (quantità)	Numero codice
Elementi comuni a TUTTI i kit.	23	Rondella (2)	6116
	24	Vite, testa esagonale, 5/16-18 x 38 mm (1.5 in), con tacca bloccante (4)	8369
	25	Rondella piatta, diametro esterno da 25,4 mm (1.0 in) (6)	6645
	26	Gruppo alloggiamento chiusura, sportello vano portaoggetti (comprende elementi da 27 a 36)	83346-11
	27	• Meccanismo di blocco	83352-11
	28	• Vite, meccanismo di blocco (2)	8366
	29	• Dado, meccanismo di blocco (2)	8364
	30	• Coperchio della chiusura	83296-11
	31	• Kit leva della chiusura (include gli elementi da 32 a 36)	53000077
	32	• ..... Vite, levetta di chiusura (3)	8365
	33	• ..... Chiusura a camma	Parte non venduta separatamente
	34	• ..... Piastra di ritegno della chiusura	Parte non venduta separatamente
	35	• ..... Molla di ritegno	Parte non venduta separatamente
	36	• ..... Articolazione di rilascio	Parte non venduta separatamente
	37	Vite, testa piatta a esagono incassato, N° 10-24 x 25,4 mm (1.0 in) (2)	4239
	38	Vite, a testa bombata TORX, con rondella 1/4-20 x 13 mm (0.5 in) • Alloggiamento della chiusura del vano portaoggetti su scocca (4) • Gruppo perno della chiusura del vano portaoggetti su sportello vano portaoggetti (3) • Coperchio interno dello sportello vano portaoggetti su sportello vano portaoggetti (4)	10200004
	39	Anello di tenuta O-ring, serratura del vano portaoggetti	8367
	40	Coperchio, interno dello sportello vano portaoggetti (comprende etichetta 83446-09)	83434-11
	41	Cavetto, sportello vano portaoggetti (2)	83344-11
	42	Bullone con collare, 1/4-20 x 11 mm (0.438 in) (4)	8359
	43	Gruppo perno della chiusura (include gli elementi dal 44 al 46)	83538-11
	44	• Perno della chiusura	83781-11
	45	• Staffa, perno della chiusura	Parte non venduta separatamente
	46	• Controdado esagonale	7763W
	47	Dado, Nylok, 1/4-20 (6)	7686
	48	Vite, testa a esagono incassato, con tacca bloccante (2) 5/16-18 x 25,4 mm (1.0 in) di lunghezza	2708A



## PARTI DI RICAMBIO

Tabella 4. Parti di ricambio (continua)

Kit	Elemento	Descrizione (quantità)	Numero codice
	A	Cerniera originale sinistra sportello vano portaoggetti	
	B	Cerniera originale destra sportello vano portaoggetti	
	C	Rondelle piatte originali (6)	
	D	Viti Phillips a testa piatta originali, 1/4-20 x 12,7 mm (0.5 in) di lunghezza (6)	
	E	Gruppo originale blocchetto del vano portaoggetti	
	F	Fermo a U originale del vano portaoggetti	
	G	Piastrina di massa originale per antenna (solo modelli FLHXXX)	
	H	Prigioniero di massa originale (solo modelli FLHTCUTG)	
	I	Rondella piatta originale (solo modelli FLHTCUTG)	
	J	Piattina di massa originale (solo modelli FLHTCUTG)	
	Elementi indicati nel testo, ma non inclusi nel kit.	K	Kit parafrangente posteriore di ricambio per Trike: <ul style="list-style-type: none"> <li>• Dark Blue Pearl con fregio</li> <li>• Flame Blue Pearl con fregio</li> <li>• Red Hot Sunglo (2010) con fregio</li> <li>• Flame Blue Pearl/Bright Silver Pearl con fregio</li> <li>• Vivid Black con fregio</li> <li>• Red Hot Sunglo (2009) con fregio</li> <li>• Arctic White con fregio</li> <li>• Concord Purple con fregio</li> <li>• Red Hot Sunglo (2010), senza fregio</li> <li>• Vivid Black, senza fregio</li> </ul>