



ABNEHMBARE XL-SATTELTASCHENSÄTZE

ALLGEMEINES

Satz-Nummer

88358-10

Modelle

Modell-Passungsinformationen sind im P&A-Einzelhandelskatalog oder im Abschnitt „Parts and Accessories“ (Teile und Zubehör) von www.harley-davidson.com (nur Englisch) zu finden.

Zusätzlich benötigte Teile

Alle Modelle benötigen eine separat gekaufte Befestigungsstellen-Ausrüstung (Teile-Nr. **53529-04**) (es sei denn, diese wurde bereits für andere, abnehmbare Zubehörteile eingebaut).

Alle Modelle mit oder ohne andere, abnehmbare Zubehörteile benötigen einen separat gekauften Blinkerumbausatz. Dieser Satz bietet ausreichenden Freiraum für die Satteltaschen und alle abnehmbaren Zubehörteile. Einen Blinkerumbausatz für Ihr Motorradmodell erhalten Sie bei Ihrem Händler.

Für Modelle mit seitlich montiertem Kennzeichen muss separat ein Kennzeichenumbausatz erworben werden. Einen Kennzeichenumbausatz für Ihr Motorradmodell erhalten Sie bei Ihrem Händler.

Modelle mit abnehmbaren Zubehörteilen (Soziusbügel, Bügel, Gepäckträger) benötigen ebenfalls eine zusätzliche Befestigungsstellen-Ausrüstung (Teile-Nr. **88390-10**).

Für Modelle, die noch NICHT mit Soziusfußrasten ausgerüstet sind, muss separat ein Soziusfußrastensatz (Teile-Nr. **50203-04**) erworben werden.

Zum korrekten Einbau dieses Satzes ist Gewindegewindestift und Dichtmittel Loctite® 243 – blau (Teile-Nr. **99642-97**) erforderlich.

Diese Teile sind bei einem Harley-Davidson-Händler erhältlich.

▲ WARNUNG

Die Sicherheit von Fahrer und Sozius hängt vom korrekten Einbau dieses Satzes ab. Die entsprechenden Verfahren im Werkstatthandbuch befolgen. Falls es nicht möglich ist, dieses Verfahren selbst durchzuführen, bzw. nicht die richtigen Werkzeuge vorhanden sind, muss der Einbau von einem Harley-Davidson Händler durchgeführt werden. Unsachgemäßer Einbau dieses Satzes kann zu schweren oder tödlichen Verletzungen führen. (00333b)

HINWEIS

Diese Einbauanleitung bezieht sich auf Informationen aus dem Werkstatthandbuch. Für diesen Einbau ist ein Werkstatthandbuch für das jeweilige Motorradmodell

erforderlich; dieses ist bei einem Harley-Davidson-Händler erhältlich.

Inhalt des Satzes

Siehe Abbildung 8 und Tabelle 1.

▲ WARNUNG

Das Maximalgewicht für die Satteltaschen keinesfalls überschreiten. Das Gewicht gleichmäßig auf beide Satteltaschen verteilen. Ein Überladen der Satteltaschen kann zu einem Verlust der Kontrolle über das Fahrzeug und damit zu schweren oder tödlichen Verletzungen führen. (00383a)

HINWEIS

Die Höchstzuladung pro Satteltasche beträgt 4,55 kg (10 lb).

EINBAU

Modelle mit Hauptsicherung:

▲ WARNUNG

Um ein versehentliches Anlassen des Fahrzeugs zu vermeiden, vor Durchführung der Arbeiten zuerst die Hauptsicherung ausbauen, da es sonst zu schweren oder tödlichen Verletzungen kommen kann. (00251b)

HINWEIS

Nach den Anweisungen im Werkstatthandbuch den Sitz und die Hauptsicherung ausbauen. Alle Sitzbefestigungsteile aufbewahren.

Modelle mit Hauptüberlastschalter:

▲ WARNUNG

Um versehentliches Anlassen des Fahrzeugs zu vermeiden, vor Durchführung der Arbeiten das Batterieminuskabel (-) zuerst abklemmen, da es sonst zu schweren oder tödlichen Verletzungen kommen kann. (00048a)

▲ WARNUNG

Das Batterieminuskabel (-) zuerst abklemmen. Kommt das Pluskabel (+) bei angeschlossenem Minuskabel (-) versehentlich in Kontakt mit Masse, können die daraus resultierenden Funken eine Explosion der Batterie verursachen, die zu schweren oder tödlichen Verletzungen führen kann. (00049a)

HINWEIS

Die Batteriekabel nach den Anweisungen im Werkstatthandbuch abklemmen.

Einbau des Blinker- und des Kennzeichenumbausatzes

1. An allen Modellen müssen die hinteren Blinker umgebaut werden. Gemäß den Anweisungen verfahren, die dem Blinkerumrüstset für das entsprechende Motorradmodell beigelegt sind.
2. An Modellen mit seitlich montiertem Kennzeichen muss auch das Kennzeichen umgebaut werden. Gemäß den Anweisungen verfahren, die dem Kennzeichenumbausatz für das entsprechende Motorradmodell beigelegt sind.

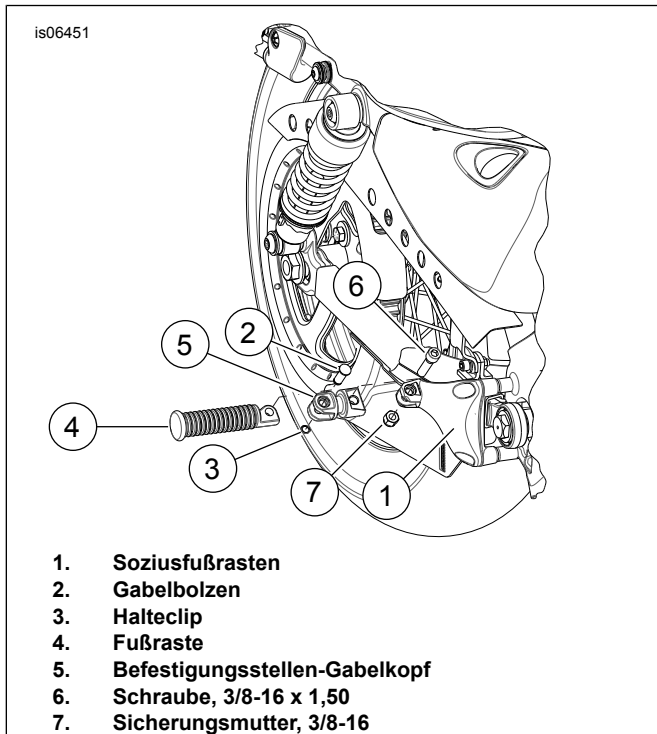


Abbildung 1. Einbau des Befestigungsstellen-Gabelkopfes

Einbau von Befestigungsstellen-Gabelköpfen an Soziusfußrasten

1. **SOFERN noch nicht vorhanden**, den Soziusfußrastensatz **50203-04** zusammen mit den Befestigungsstellen-Gabelköpfen des Satteltaschensatzes einbauen.
2. **SOFERN bereits ausgerüstet** mit Soziusfußrasten, die Fußraste nach Anleitung im Werkstatthandbuch von der Halterung abnehmen. Alle Befestigungsteile zur späteren Wiederverwendung aufheben.
3. Siehe Abbildung 8 und Tabelle 1. Die Befestigungsstellen-Gabelköpfe (17), Schrauben (18) und Muttern (19) aus dem Satz bereitlegen.
4. Siehe Abbildung 1. Mit den Befestigungsteilen (6 und 7) aus dem Satteltaschensatz je einen Befestigungsstellen-Gabelkopf (5) an beiden Soziusfußrasten (1) anbringen. Die Mutter auf ein Drehmoment von 13,6–21,7 N·m (10–16 ft-lbs) anziehen.

5. Die Soziusfußraste (4) nach der Anleitung des Soziusfußrastensatzes unter Verwendung der Bolzen (2) und Halteclips (3) am Befestigungsstellen-Gabelkopf (5) anbringen.

Anbringen von Befestigungsstellen-U-Clips an Satteltaschenstützarmen

1. Siehe Abbildung 8 und Tabelle 1. Die Satteltaschenstützarme (10) und Befestigungsstellen-Clips (20) bereitlegen.
2. Siehe Abbildung 2. Die U-förmigen Befestigungsstellen-Clips (1) an den geschlitzten Enden der Satteltaschenstützarme (2) befestigen. Die Clips müssen komplett in die Stützarmöffnungen eingesetzt werden, um über die Befestigungsstellen-Gabelköpfe zu passen.
3. Darauf achten, dass die Rippen an den Befestigungsstellen-Clips vollständig in die Rillen (3) der Stützarme eingreifen, und dass beide Enden der Befestigungsstellen-Clips etwa bündig mit den Fingern der Stützarme (4) abschließen. Eventuell sind hier mehrere Versuche nötig. **WENN** ein Clip nicht ganz in seine Sollstellung eingreift, kann eine Zange zu Hilfe genommen werden, um die Rippen in die Rillen zu drücken, wobei jedoch die Oberflächen des Clips und der Halterung nicht beschädigt werden dürfen.

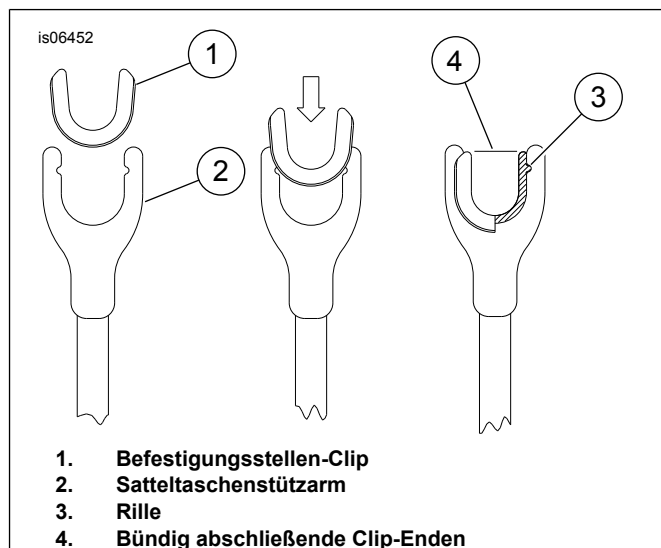


Abbildung 2. Einbau eines Befestigungsstellen-U-Clips

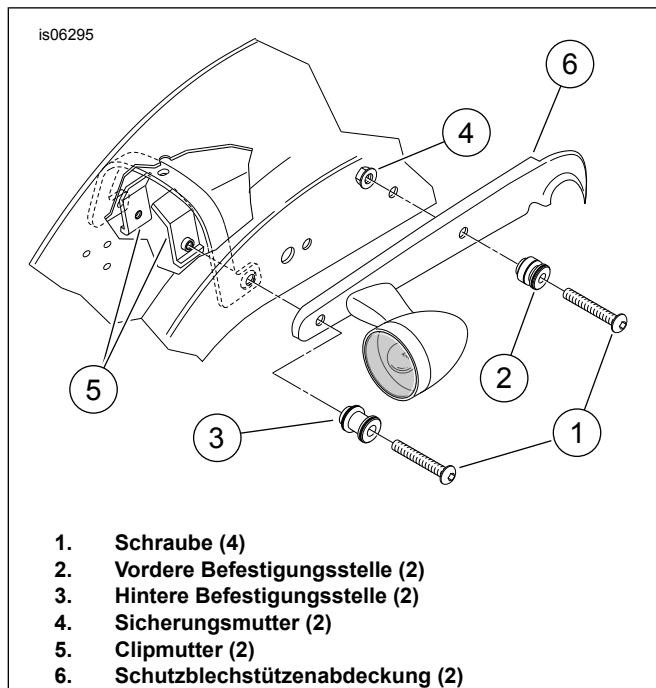


Abbildung 3. Befestigungsstellen – nur für starre Zubehöerteile oder Satteltaschen

Modelle OHNE andere, abnehmbare Zubehöerteile

1. Siehe Abbildung 3. Die Befestigungsstellen-Ausrüstung **53529-04** nach den zugehörigen Anweisungen einbauen.
2. Siehe Abbildung 8 und Tabelle 1. Die rechtsseitige (1) und die linksseitige (2) Satteltaschenbaugruppe, die hinteren Befestigungsstellen-Adapter (15), die Schrauben (14) und die Muttern (16) bereitlegen.
3. Siehe Abbildung 4. Die Zapfen des hinteren Befestigungsstellen-Adapters (1) in die Löcher am hinteren Ende der Satteltaschenhalterung einsetzen und festhalten.
4. Den hinteren Befestigungs-Adapter (1) mit der Schraube (2) und Mutter (3) befestigen. Sicher anziehen.
5. Siehe Abbildung 8 und Tabelle 1. Die Satteltaschenstützarme mit den montierten U-Clips (10 und 20), Schrauben (11), flachen Unterlegscheiben (13) und Sicherungsscheiben (12) bereitlegen.
6. Siehe Abbildung 4. Die Befestigungsteile (5) mit Sicherungsscheiben (6) und Unterlegscheiben (7) wie abgebildet zusammensetzen und die ersten 4 bis 6 Gewindegänge der Schrauben mit einigen Tropfen Loctite 243 (blau) bestreichen.
7. Die Schrauben von der Innenseite der Satteltasche her durch die Satteltaschenwand stecken und in die Stützarme (4) eindrehen. Darauf achten, dass jeder Stützarm fest an der Rückseite der Satteltasche anliegt, ohne Teile der Polsterung einzuklemmen. Alle Befestigungsteile von Hand fixieren, dann mit dem Drehmomentschlüssel festziehen.
8. Befestigungsteile auf ein Drehmoment von 6,8–10,2 N·m (60–90 in-lbs) anziehen.

9. Weiter mit „Einbau der Satteltaschen“.

Modelle MIT anderen, abnehmbaren Zubehöerteilen (Seitenplatten, Soziusbügel, Gepäckträger usw.)

1. Siehe Abbildung 5. Auf die Anweisungen Bezug nehmen, die der Befestigungsstellen-Ausrüstung **53529-04** UND **88390-10** beigelegt sind.

HINWEIS

Anstelle der im Befestigungsstellensatz 53529-04 und in diesem Satteltaschensatz enthaltenen Befestigungsteile werden die neuen Befestigungsteile aus dem Befestigungsstellensatz 88390-10 verwendet.

2. Die Befestigungsstellen gemäß den Anweisungen in Befestigungsstellensatz **88390-10** einbauen.
3. Die Satteltaschenstützarm-Baugruppen nach der Anleitung im Befestigungsstellensatz **88390-10** anbringen.

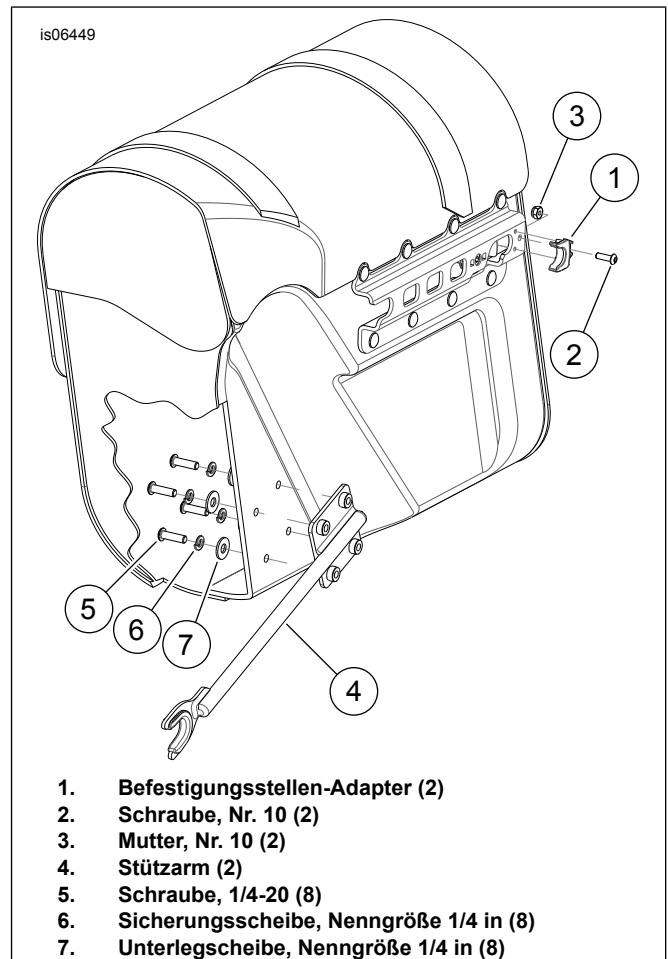
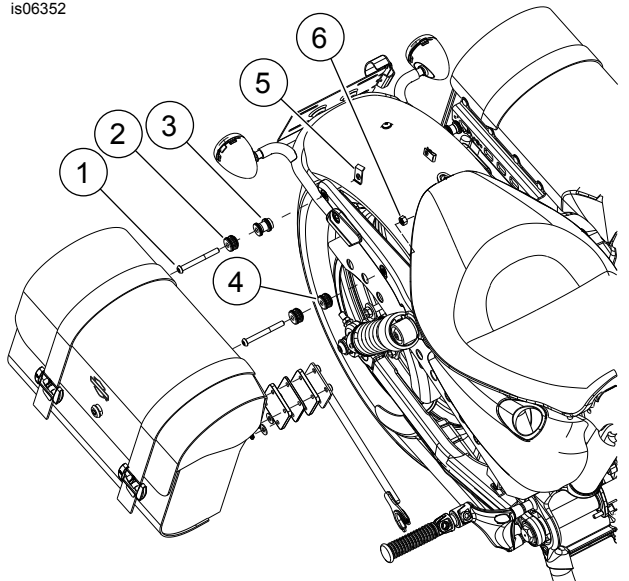


Abbildung 4. Anbringen der hinteren Befestigungsstellen-Adapter und der vorderen Stützarme an den Satteltaschen

is06352



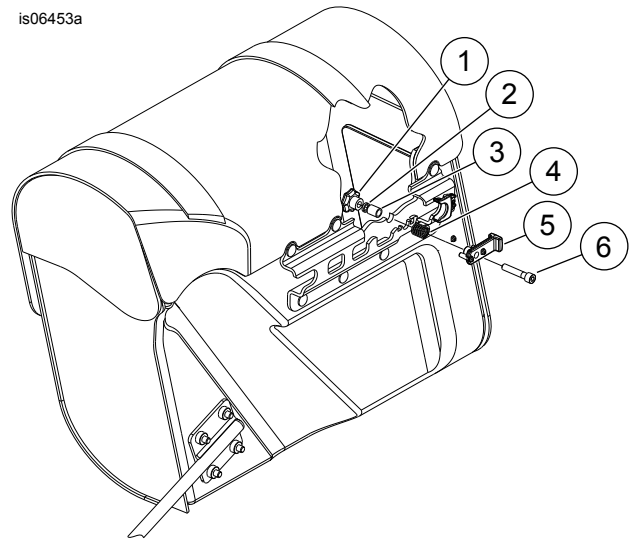
1. Schraube (4)
2. Befestigungsstelle (4)
3. Befestigungsstelle, hinten (2) (aus Satz 53529-04)
4. Befestigungsstelle, vorne (2) (aus Satz 53529-04)
5. Clipmutter (2)
6. Sicherungsmutter (2) (aus Satz 53529-04)

Abbildung 5. Einbau der Befestigungsstellen und Stützarme – mit anderen, abnehmbaren Zubehörteilen

Einbau der Satteltasche

1. Siehe Abbildung 6. Den Satteltaschendeckel aufschließen, die Clips lösen und die Satteltasche öffnen.
2. Am Knopf (1) (an der hinteren, oberen Ecke in der Satteltasche) ziehen und ihn in Richtung Satteltaschenrückseite drehen (bei linker Satteltasche nach rechts, bei rechter Satteltasche nach links).
3. Mit leicht nach vorne geneigter Satteltasche auf das Motorrad zugehen und den Stützarmschlitz auf den Befestigungsstellen-Gabelkopf an der Sozialsfußraste ausrichten.
4. Die Satteltasche nach unten schwenken und die vorderen und hinteren Schlitze der Satteltaschenhalterung auf die äußeren Befestigungsstellen ausrichten. In die Halterungsschlitze an der Rückseite der Satteltasche gleiten lassen.
5. Die Satteltasche am Motorrad nach vorne schieben, bis sie sicher in allen drei Befestigungsstellen sitzt.
6. Den Knopf von der Satteltasche aus betrachtet um etwa 90 Grad nach vorne drehen, bis er am Rastmechanismus einrastet.
7. Das Verfahren mit der gegenüberliegenden Satteltaschenbaugruppe wiederholen.

is06453a



1. Verriegelungsknopf mit Feststellschraube
2. O-Ring
3. Distanzhülse
4. Verriegelungsfeder
5. Satteltaschenriegel
6. Verriegelungsstift

Abbildung 6. Satteltaschen-Verriegelungsbaugruppe

Einbau der Reflektoren

HINWEIS

Um eine gute Haftwirkung der Reflektoren an den Reflektorhalterungen zu gewährleisten, sollte die Umgebungstemperatur mindestens 16 °C (60 °F) betragen. Die Schutzfolie erst dann abziehen, wenn der Reflektor befestigt werden soll.

⚠ WARNUNG

Laut Federal Motor Vehicle Safety Standard (FMVSS) 108 müssen Motorräder mit Rück- und Seitenreflektoren ausgestattet sein. Sicherstellen, dass die Rück- und Seitenreflektoren richtig angebracht wurden. Für andere Verkehrsteilnehmer schlecht sichtbare Fahrzeuge können zu Unfällen mit schweren oder tödlichen Verletzungen führen. (00336b)

1. Siehe Abbildung 7. Die Reflektorhalterung (1) in der Mitte der Satteltasche platzieren.
2. Mit einem Stift oder anderem geeigneten Werkzeug die Löcher auf der Satteltasche markieren.
3. Mit Seifenwasser oder einer Mischung aus 50 bis 70 % Isopropylalkohol und 30 bis 50 % destilliertem Wasser die Oberfläche der Reflektorhalterung (1) an der Stelle reinigen, an der der Reflektor angebracht werden soll. Gründlich trocknen lassen.
4. Die Schutzfolie von der Klebstoffseite des Reflektors (2) abziehen. Den Reflektor vorsichtig auf die Reflektorhalterung aufsetzen und fest andrücken. Den Reflektor mit konstantem Druck mindestens eine Minute lang andrücken.
5. Mit einem geeigneten Werkzeug zwei 4,8 mm (3/16 in) große Löcher, wie in Schritt 2 markiert, in die Satteltasche stanzen.

- Die Reflektorhalterung (1) mit zwei Druckmutter (3) an der Satteltasche anbringen. Die Druckmutter werden von der Innenseite der Satteltasche aus eingebaut.

HINWEIS

Nach Anbringen des Reflektors **MINDESTENS 24 Stunden lang warten**, bevor dieser **kräftigem Waschen, starkem Spritzwasser oder extremen Witterungsbedingungen ausgesetzt** wird.

Der Klebstoff ist bei normaler Raumtemperatur nach etwa 72 Stunden auf maximale Festigkeit ausgehärtet.

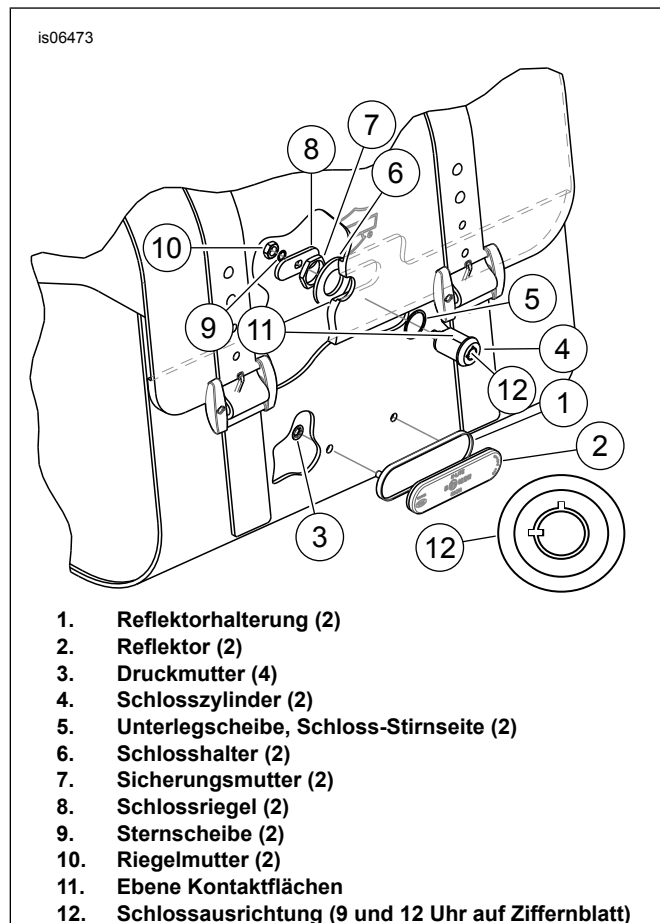


Abbildung 7. Reflektoren- und Schlossbaugruppen einbauen

Schlossbaugruppen einbauen

- Siehe Abbildung 8 und Tabelle 1. Die Schlossteile 3 bis 7 aus dem Satz nehmen.
- Einen der Satteltaschendeckel aushaken und öffnen, damit die Schlossöffnung zugänglich wird.
- Siehe Abbildung 7. Die Unterlegscheibe für die Schloss-Stirnseite (5) auf den Schlosszylinder (4) setzen.
- Den Schlosszylinder so ausrichten, dass die Schlüsselaussparungen auf der Schloss-Stirnseite (12) in den Positionen 12 Uhr und 9 Uhr sind. Den Schlosszylinder durch das Loch im Satteltaschendeckel einsetzen und die ebenen Flächen (11) von Schloss und Kunststoff-Deckelstützplatte in Eingriff bringen.

- Den Schlosshalter (6) von der Innenseite des Satteltaschendeckels und über den Schlosszylinder einbauen.
- Schlosszylinder durch den Satteltaschendeckel einsetzen und Schlosshalter-Unterlegscheibe an der Innenseite des Deckels anbringen. Einige Tropfen Loctite 243 (blau) auf die 3 bis 4 Schlosszylindergewinde nahe der Schlosshalter-Unterlegscheibe auftragen.
- Die Sicherungsmutter (7) von der Innenseite des Satteltaschendeckels einbauen und auf den Schlosszylinder drehen. Fest anziehen.
- Die Riegelmutter (10) und Sternscheibe (9) vom eingebauten Schlosszylinder (4) entfernen und sicherstellen, dass die Nockenscheibe von der Rückseite des Schlosszylinders NICHT entfernt wird. FALLS die Nocke vom Schlosszylinder fällt, muss sie wieder korrekt eingebaut werden, damit die Schlüsseldrehung das Abziehen des Schlüssels in der versperren und entsperren Position gestattet. Die Nocke kann falsch eingebaut werden; daher muss die Ausrichtung vor Einbau des Riegels überprüft werden. FALLS der Schlüssel in der versperren und entsperren Position nicht entfernt werden kann, die Nocke umdrehen und einbauen.
- Den Schlossriegel (8) am Gewindezapfen des Schlosszylinders sowie eine Sternscheibe (9) und Riegelmutter (10) einbauen. Die Riegelmutter fest anziehen.
- Den Schlosseinbau für die zweite Satteltasche wiederholen.

ENDGÜLTIGER ZUSAMMENBAU

HINWEIS

Sicherstellen, dass sich der Zünd-/Lichtschalter in der Stellung OFF (Aus) befindet, bevor die Hauptsicherung eingesetzt/die Batteriekabel angeschlossen werden.

- Sicherstellen, dass der Zündschalter in der Stellung „OFF“ (Aus) steht.
 - Modelle mit Hauptsicherung:** Im Werkstatthandbuch nachschlagen und die Anweisungen zum Einbau der Hauptsicherung befolgen.
 - Modelle mit Hauptüberlastschalter:** Eine dünne Schicht Harley-Davidson Elektrokontakt-Schmiermittel (H-D-Teile-Nr. 99861-02), Vaseline oder ein anderes Korrosionsschutzmittel auf die Batteriepole auftragen. Die im Werkstatthandbuch enthaltenen Anweisungen zum Anschluss der Batteriekabel (positives Kabel zuerst) befolgen.

⚠ WARNUNG

Die Batterie anschließen, das Batteriepluskabel (+) zuerst. Kommt das Pluskabel (+) bei angeschlossenem Minuskabel (-) versehentlich in Kontakt mit Masse, können die daraus resultierenden Funken eine Explosion der Batterie verursachen, die zu schweren oder tödlichen Verletzungen führen kann. (00068a)

⚠ WARNUNG

Den Sitz nach dem Einbau nach oben ziehen, um sicherzustellen, dass er in der korrekten Position eingerastet ist. Ein loser Sitz kann sich während der Fahrt verschieben, zum Verlust der Kontrolle über das Fahrzeug und zu schweren oder tödlichen Verletzungen führen. (00070b)

2. Im Werkstatthandbuch nachschlagen und die Anweisungen zum Einbau des Sitzes befolgen.

WARTUNG

Befestigungsstellen-Schrauben

HINWEIS

Wenn die Befestigungsteile nicht auf das vorgeschriebene Drehmoment angezogen werden, können die eingebauten Zubehörteile beschädigt werden. (00508b)

1. Nach ungefähr 800 km (500 mi) Straßenfahrt mit eingebauten Satteltaschen muss das Drehmoment aller Befestigungsstellen-Schrauben nachgeprüft werden. Sicherstellen, dass das vorgeschriebene Drehmoment beibehalten wurde und die Schrauben bei Bedarf anziehen.
- Obere Befestigungsstellenschrauben auf ein Drehmoment von 19–21,7 N·m (14–16 ft-lbs) anziehen.
- Die Schrauben des unteren Satteltaschenstützarms auf ein Drehmoment von 6,8–10,2 N·m (60–90 in-lbs) anziehen.

Satteltaschen-Befestigungsstellen

HINWEIS

Nach einer gewissen Zeit können sich die Befestigungsstellen abnutzen, wodurch die Satteltaschenverbindungen gelockert werden. Die Passung kann mit dem folgenden Verfahren angezogen werden:

1. Die Drehposition der Befestigungsstelle notieren oder dünn markieren und die Befestigungsstellenschrauben entfernen.

2. Gewindegänge der Befestigungsstellen-Schrauben entfernen. Loctite 243 (blau) erneut auf die ersten vier Gewindegänge der Befestigungsstellen-Schrauben auftragen.
3. Die Schrauben vorerst lose anbringen.
4. Die Befestigungsstellen von der gegenwärtigen Position aus jeweils um etwa 90° im Uhrzeigersinn drehen.
5. Die Befestigungsstellenschrauben auf ein Drehmoment von 19–21,7 N·m (14–16 ft-lbs) anziehen.

HINWEIS

Dieses Verfahren kann nur einmal wiederholt werden. Danach wird empfohlen, die Befestigungsstellen zu ersetzen.

Wenn die angeformten Kunststoffflächen einer Befestigungsstelle rissig aussehen oder wenn bereits Stücke abgebrochen sind, muss die Befestigungsstelle unverzüglich ausgewechselt werden. Risse oder Bruchstellen am Kunststoffteil bewirken, dass die Satteltasche zu locker sitzt und das Spiel nicht mehr durch Verdrehen der Befestigungsstellen ausgeglichen werden kann.

Satteltaschenpflege

1. Das zum Lieferumfang der Satteltaschen gehörende Harley-Davidson Genuine Lederpflegemittel nach den Anweisungen des Lederpflegesatzes auftragen. Weitere Dosen sind von einem Harley-Davidson-Händler (H-D Teile-Nr. 98261-91V) erhältlich.
2. Die Satteltaschen-Schnappverschlüsse müssen regelmäßig mit ein wenig Motor- oder Nähmaschinenöl geschmiert werden.

ERSATZTEILE

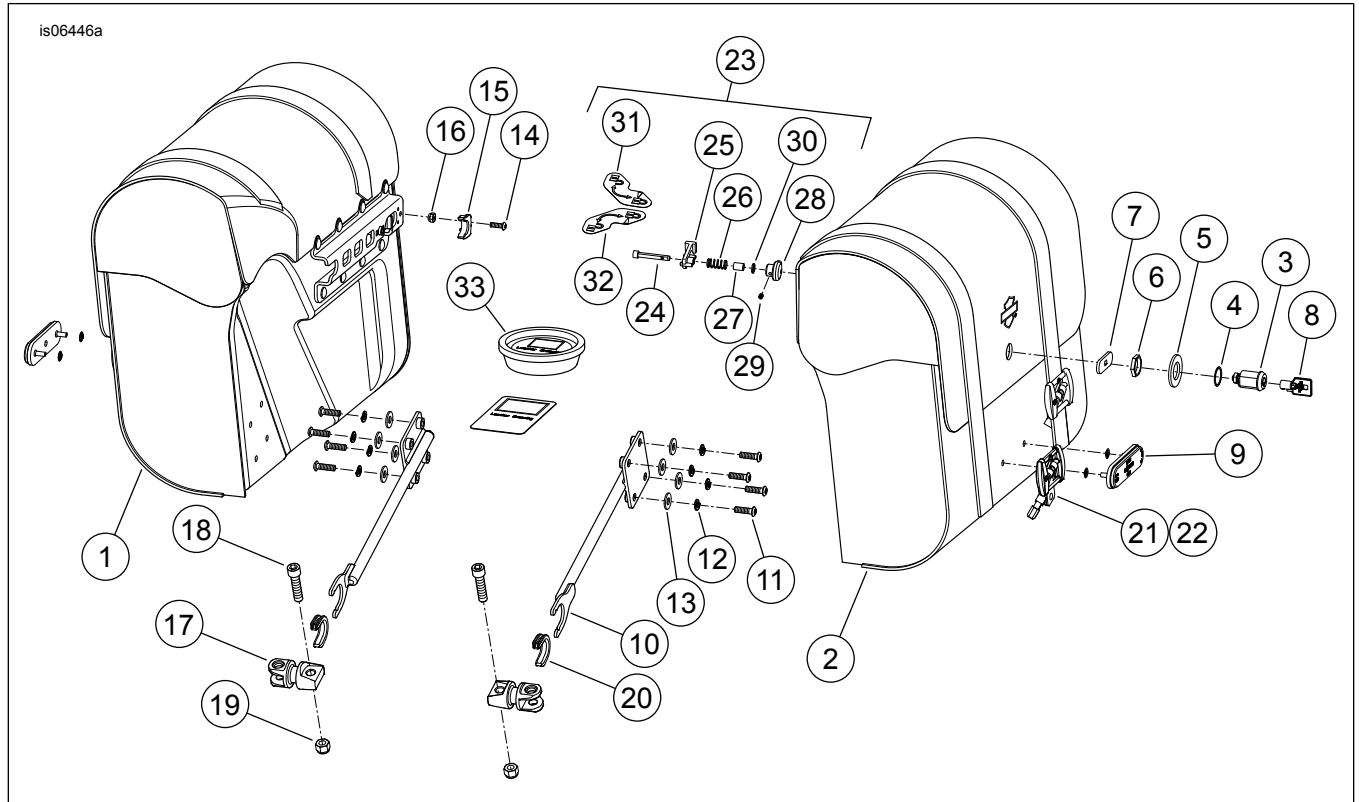


Abbildung 8. Ersatzteile: Abnehmbare XL-Satteltaschensätze

Tabelle 1. Ersatzteile

Angabe	Beschreibung (Menge)	Teilenummer
1	Satteltaschenbaugruppe, ohne Schloss, rechts	88364-10
2	Satteltaschenbaugruppe, ohne Schloss, links	88365-10
3	Schlosszylinder (geliefert mit 2 Schlüsseln) (2)	53584-92**
4	Unterlegscheibe, Schloss-Stirnseite (2)	53641-02
5	Halter, Schloss (2)	Nicht einzeln erhältlich
6	Sechskantsicherungsmutter (2)	84850-92
7	Schlossriegel (2)	Nicht einzeln erhältlich
8	Schlüsselrohling (2)	71452-91A**
9	Reflektorsatz (2)	59480-04A
10	Arm, Satteltaschenstütze (2)	88359-10
11	Schraube, Halbrundkopf, 1/4-20 x 7/8 in (8)	4015
12	Federscheibe, Nenngroße 1/4 in (8)	7036
13	Unterlegscheibe, flach, Nenngroße 1/4 in (8)	6235
14	Schraube, Halbrundkopf, Nr. 10-24 x 5/8 in (2)	4620
15	Adapter, Befestigungsstellen-Distanzstück (2)	88251-07
16	Mutter, Nylock, Nr. 10 (2)	7624
17	Gabelkopf, Befestigungsstelle (2)	Nicht einzeln erhältlich
18	Innensechskantschraube, 3/8 in-16 x 1,50 in (2)	4350A
19	Mutter, Nylock 3/8 in-16 (2)	7778
20	Buchse, Befestigungsstellen-U-Clip (2)	52682-09
21	Schnalle rechts, mit Schnellverschluss-Zunge (2)	88370-10
22	Schnalle links, mit Schnellverschluss-Zunge (2)	88369-10
23	Verriegelungsbaugruppe (enthält Teile 24 bis 32) (2)	88257-07B
24	• Verriegelungsstift	Nicht einzeln erhältlich
25	• Riegel	Nicht einzeln erhältlich
26	• Verriegelungsfeder	Nicht einzeln erhältlich
27	• Verriegelungsdistanzstück	Nicht einzeln erhältlich
28	• Verriegelungsknopf	Nicht einzeln erhältlich

Tabelle 1. Ersatzteile

Angabe	Beschreibung (Menge)	Teilenummer
29	• Feststellschraube, Nr. 10-24 x 1/4 in	10200139
30	• O-Ring	11900007
31	• Aufkleber, sperren/entsperren, links	Nicht einzeln erhältlich
32	• Aufkleber, sperren/entsperren, rechts	Nicht einzeln erhältlich
33	Lederpflegemittel	98261-91V
** Schlüsselcode angeben		