



KIT BORSE PORTAPACCHI RIMOVIBILI MODELLI XL

GENERALITÀ

Numero kit

88358-10

Modelli

Per informazioni sugli abbinamenti dei modelli, vedere il catalogo delle parti di ricambio e accessori o la sezione Parts and Accessories (Parti e Accessori) sul sito web www.harley-davidson.com (solo in inglese).

Parti supplementari necessarie

Per **tutti i modelli** è necessario acquistare a parte un kit bulloneria di ancoraggio (N° codice **53529-04**) (a meno che non sia stato precedentemente installato per altri accessori rimovibili).

Per **tutti i modelli**, con o senza accessori rimovibili, è necessario acquistare a parte un kit di riposizionamento degli indicatori di direzione. Il kit crea una distanza adeguata per le borse portapacchi e per tutti gli accessori rimovibili. Rivolgersi al proprio concessionario per il kit di riposizionamento degli indicatori di direzione appropriato per il proprio modello di motocicletta.

I modelli dotati di targa a montaggio laterale richiedono l'acquisto separato di kit di riposizionamento della targa. Rivolgersi al proprio concessionario per il kit di riposizionamento della targa appropriato per il proprio modello di motocicletta.

I modelli dotati di accessori rimovibili (alzata del passeggero, schienalino, portabagagli) necessitano inoltre di un ulteriore kit bulloneria di ancoraggio (N° codice **88390-10**).

I modelli NON ancora attrezzati con poggiatesta per il passeggero richiedono l'acquisto separato di un kit pedalina poggiatesta passeggero (N° codice **50203-04**).

Per l'installazione corretta di questo kit occorre il frenafiletti e sigillante Loctite® 243 blu (N° codice **99642-97**).

Questi elementi possono essere acquistati presso un concessionario Harley-Davidson.

⚠ AVVERTENZA

La sicurezza del pilota e del passeggero dipende dalla corretta installazione di questo kit. Attenersi alle procedure appropriate illustrate nel manuale di manutenzione. Se non si è in grado di eseguire la procedura o non si dispone degli attrezzi adeguati, rivolgersi a un concessionario Harley-Davidson per l'installazione. Un'installazione non corretta di questo kit può causare lesioni gravi o mortali. (00333b)

NOTA

Questo foglio di istruzioni fa riferimento alle informazioni contenute nel manuale di manutenzione. Per questa

installazione è necessario disporre di un manuale di manutenzione del proprio modello di motocicletta, disponibile presso un concessionario Harley-Davidson.

Contenuto del kit

Vedere Figura 8 e Tabella 1.

⚠ AVVERTENZA

Non superare la capacità di carico della borsa. Equilibrare il peso del bagaglio caricato nelle due borse. Un peso eccessivo nelle borse può provocare la perdita di controllo del mezzo, con pericolo di lesioni gravi o mortali. (00383a)

NOTA

La massima capacità di carico di ogni borsa portapacchi è di 4,55 kg (10 lb).

INSTALLAZIONE

Modelli con il fusibile principale:

⚠ AVVERTENZA

Per prevenire l'avviamento indesiderato del veicolo e conseguenti lesioni gravi o mortali, estrarre il fusibile principale prima di procedere. (00251b)

NOTA

Vedere il manuale di manutenzione e seguire le istruzioni riguardanti la rimozione della sella e del fusibile principale. Conservare tutta la bulloneria di montaggio della sella.

Modelli con un interruttore principale:

⚠ AVVERTENZA

Per evitare l'avviamento fortuito del veicolo, che potrebbe causare lesioni gravi o mortali, scollegare il cavo negativo (-) della batteria prima di procedere. (00048a)

⚠ AVVERTENZA

Scollegare prima il cavo negativo (-) della batteria. Il contatto fra cavo positivo (+) e la massa con il cavo negativo (-) collegato produce scintille che potrebbero provocare l'esplosione della batteria e lesioni gravi o mortali. (00049a)

NOTA

Vedere il manuale di manutenzione per le istruzioni relative alla disconnessione dei cavi della batteria.



Installare il/i kit di riposizionamento degli indicatori di direzione e della targa

1. Tutti i modelli richiedono il riposizionamento degli indicatori di direzione posteriori. Vedere le istruzioni fornite con il kit di riposizionamento indicatori di direzione appropriato per il proprio modello di motocicletta.
2. I modelli dotati di targa a montaggio laterale richiederanno anche il riposizionamento della targa. Vedere le istruzioni fornite con il kit di riposizionamento targa appropriato per il proprio modello di motocicletta.

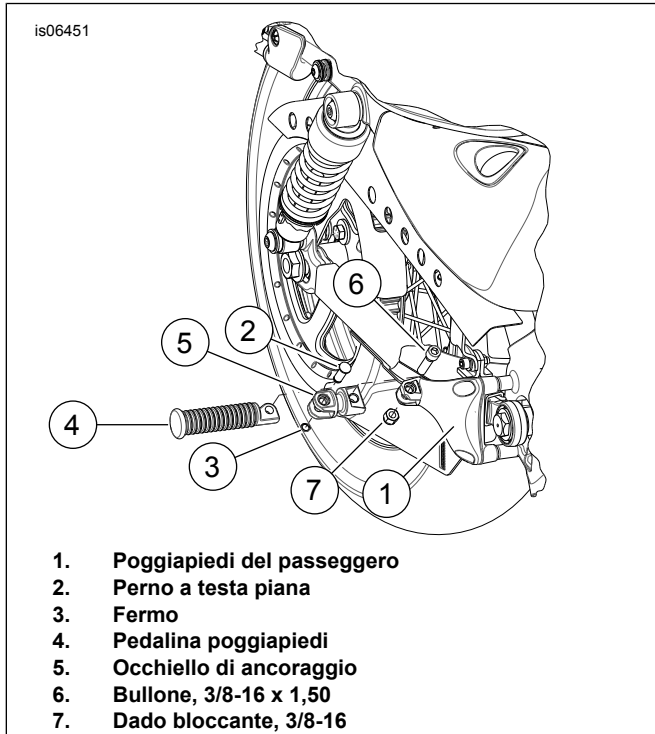


Figura 1. Installazione occhiello di ancoraggio

Installare l'occhiello di ancoraggio sui poggiatesta del passeggero

1. **SE la motocicletta non è ancora dotata** di poggiatesta passeggero, installare il kit poggiatesta passeggero **50203-04** con l'aggiunta degli occhielli di ancoraggio dal kit borse portapacchi.
2. **SE la motocicletta è già dotata** di pedatine poggiatesta del passeggero, rimuovere la pedatina poggiatesta dalla staffa di montaggio seguendo le istruzioni del manuale di manutenzione. Mettere da parte tutta la bulloneria per l'installazione successiva.
3. Vedere Figura 8 e Tabella 1. Prelevare dal kit gli occhielli di ancoraggio (17), le viti (18) e i dadi (19).
4. Vedere Figura 1. Installare l'occhiello di ancoraggio (5) a ciascun poggiatesta passeggero (1) utilizzando la bulloneria che si trova nel kit borse portapacchi (6 e 7). Serrare il dado ad una coppia di 13,6–21,7 N·m (10–16 ft-lbs).

5. Installare la pedatina poggiatesta passeggero (4) all'occhiello di ancoraggio (5) in base alle istruzioni fornite con il kit poggiatesta passeggero utilizzando perni (2) e fermi (3).

Installare i fermi di ancoraggio a U ai bracci di sostegno della borsa portapacchi

1. Vedere Figura 8 e Tabella 1. Procurarsi i bracci di sostegno della borsa portapacchi (10) e i fermi di ancoraggio (20).
2. Vedere Figura 2. Installare i fermi di ancoraggio a U (1) nell'estremità con fessura dei bracci di sostegno della borsa portapacchi (2). I fermi devono essere inseriti completamente nella fessura del braccio di sostegno per potersi inserire sopra l'occhiello di ancoraggio.
3. Assicurarsi che le sporgenze dei fermi di ancoraggio siano inserite completamente nella tacca del braccio di sostegno (3) e che entrambe le estremità del fermo di ancoraggio siano più o meno allo stesso livello dei diti del braccio di sostegno (4). A tale scopo potrà essere necessario più di un tentativo. **SE** è quasi completamente inserito, è possibile utilizzare delle pinze, proteggendo le superfici di fermo e staffa per forzare l'inserimento delle tacche.

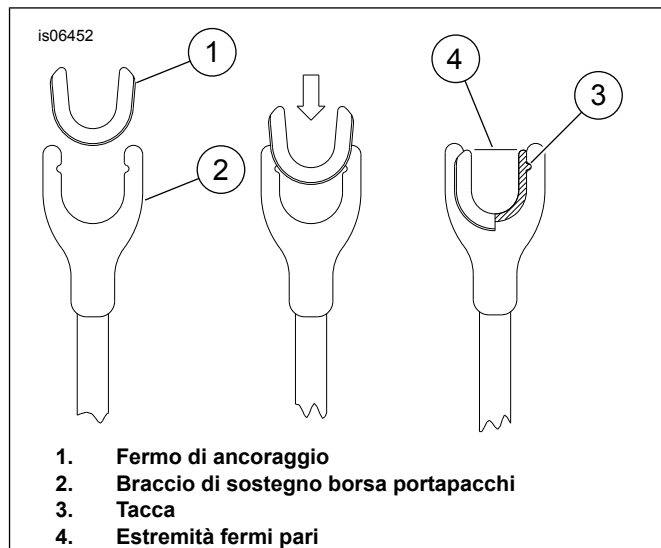


Figura 2. Installazione fermo d'ancoraggio

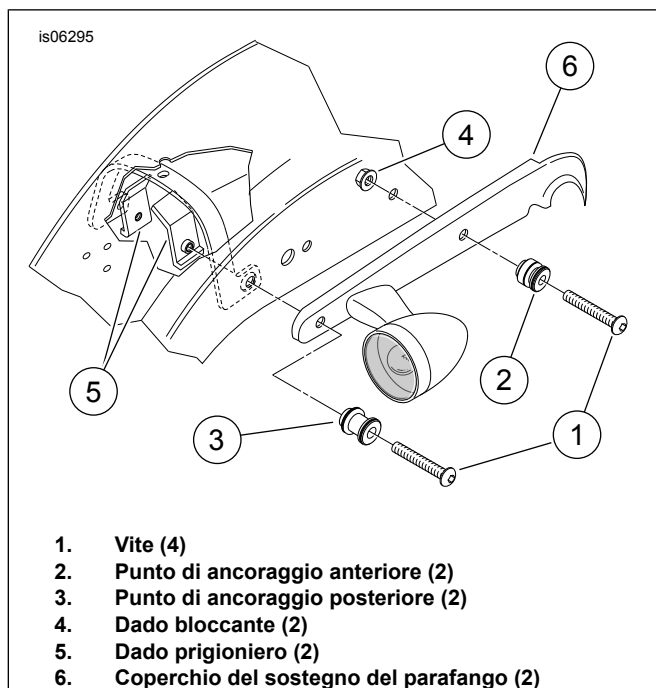


Figura 3. Punti di ancoraggio – solo per accessori o borse portapacchi rigidi

Modelli SENZA altri accessori rimovibili

1. Vedere Figura 3. Installare il kit bulloneria di ancoraggio **53529-04** facendo riferimento alle istruzioni fornite con il kit.
2. Vedere Figura 8 e Tabella 1. Procurarsi i gruppi borsa portapacchi destro (1) e sinistro (2), gli adattatori di ancoraggio posteriori (15), le viti (14) e i dadi (16).
3. Vedere Figura 4. Inserire i perni dell'adattatore posteriore di ancoraggio (1) nei fori nella parte posteriore della staffa della borsa portapacchi e mantenere in posizione.
4. Installare l'adattatore posteriore di ancoraggio (1) usando la vite (2) e il dado (3). Serrare saldamente.
5. Vedere Figura 8 e Tabella 1. Procurarsi i bracci di sostegno della borsa portapacchi con i relativi fermi a U (10 e 20), le viti (11), le rondelle piatte (13) e le rondelle di sicurezza (12).
6. Vedere Figura 4. Montare i dispositivi di fissaggio (5) con le rondelle di sicurezza (6) e le rondelle piatte (7) come illustrato e applicare alcune gocce di Loctite 243 (blu) alle prime 4 o 6 filettature.
7. Installare i dispositivi di fissaggio attraverso la borsa portapacchi dall'interno e inserirli nel braccio di sostegno (4). Assicurarsi che il braccio di sostegno sia completamente inserito contro il retro della borsa portapacchi, senza pizzicare alcuna parte del rivestimento. Serrare a mano tutti i dispositivi di fissaggio prima di applicare coppia di serraggio.
8. Serrare i dispositivi di fissaggio ad una coppia di 6,8–10,2 N·m (60–90 in-lbs).

9. Passare a "Installazione della borsa portapacchi".

Modelli CON altri accessori rimovibili (piastre laterali, alzate, portabagagli, ecc.)

1. Vedere Figura 5. Vedere le istruzioni comprese nei kit bulloneria di ancoraggio **53529-04** E **88390-10**.

NOTA

La bulloneria inclusa sia nel kit di ancoraggio 53529-04 e questo kit borse portapacchi sarà sostituita da nuova bulloneria nel kit di ancoraggio 88390-10.

2. Installare i punti di ancoraggio in base alle istruzioni fornite con il kit di ancoraggio **88390-10**.
3. Installare i gruppi braccio di sostegno della borsa portapacchi in base alle istruzioni fornite con il kit di ancoraggio **88390-10**.

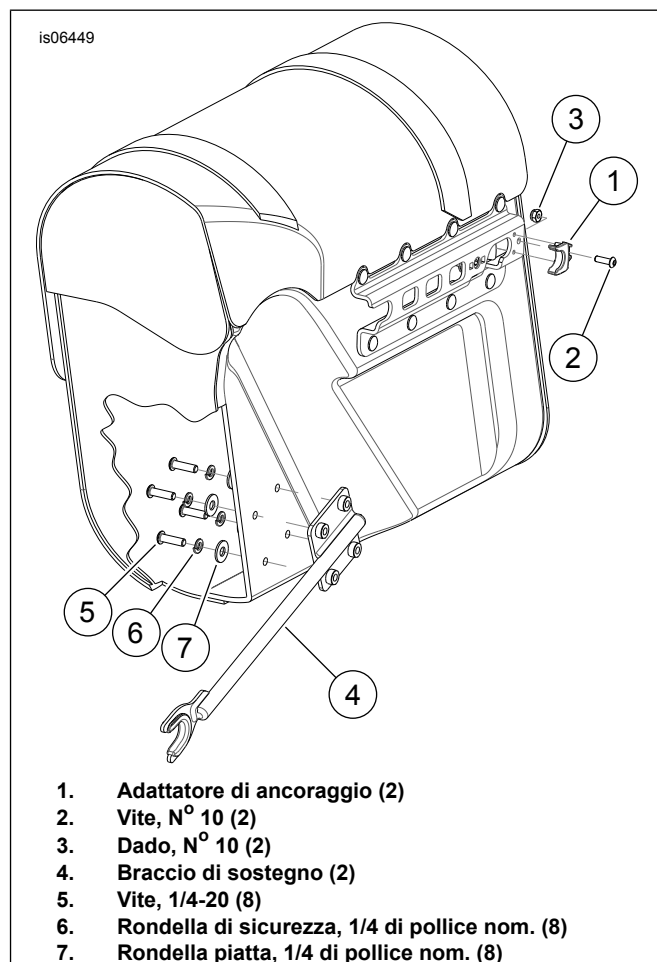
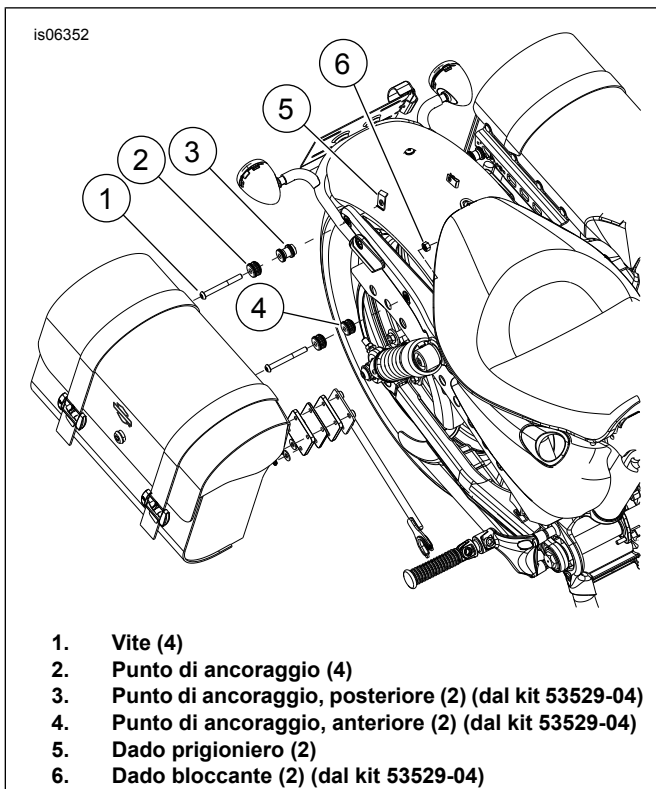


Figura 4. Installare gli adattatori di ancoraggio posteriori e i bracci di sostegno anteriori sulle borse portapacchi

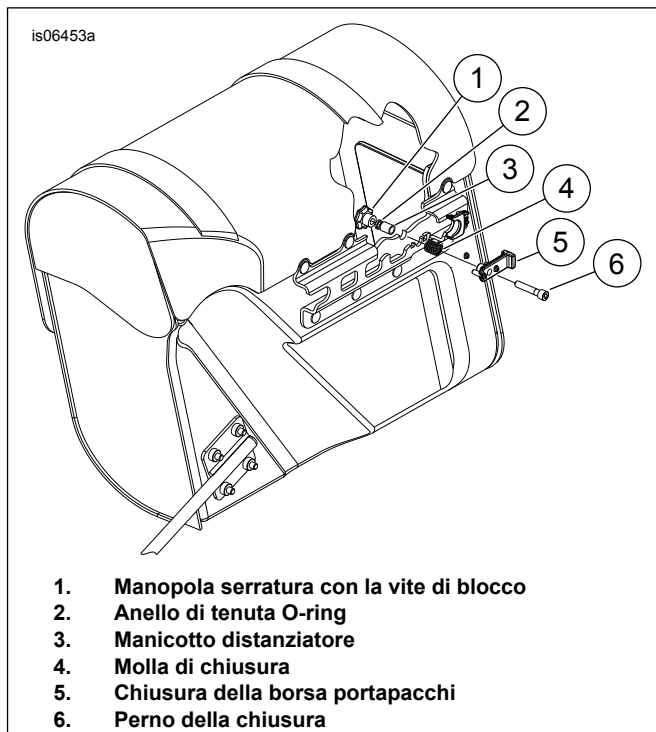


1. Vite (4)
2. Punto di ancoraggio (4)
3. Punto di ancoraggio, posteriore (2) (dal kit 53529-04)
4. Punto di ancoraggio, anteriore (2) (dal kit 53529-04)
5. Dado prigioniero (2)
6. Dado bloccante (2) (dal kit 53529-04)

Figura 5. Installazione punti di ancoraggio e braccio di sostegno – con altri accessori rimovibili

Installazione della borsa portapacchi

1. Vedere Figura 6. Aprire e staccare il coperchio della borsa portapacchi, e aprire la borsa portapacchi.
2. Tirare il pomello (1) (ubicato nell'angolo posteriore superiore all'interno della borsa portapacchi) e girarlo verso la parte posteriore della borsa portapacchi (in senso orario per borse installate sul lato sinistro e in senso antiorario per borse installate sul lato destro).
3. Avvicinarsi alla motocicletta con la borsa portapacchi inclinata leggermente in avanti e allineare la fessura del braccio di sostegno sull'occhiello di ancoraggio in corrispondenza del poggiatesta del passeggero.
4. Far ruotare verso il basso il corpo della borsa portapacchi in modo da allineare le asole anteriori e posteriori della staffa della borsa portapacchi con i punti di ancoraggio più esterni. Inserire a scorrimento nelle asole della staffa sul retro della borsa portapacchi.
5. Far scorrere la borsa portapacchi in avanti sulla motocicletta, accertandosi che sia inserita a fondo sui tre punti di ancoraggio.
6. Ruotare il pomello di circa 90 gradi in avanti rispetto alla borsa portapacchi fino a che il gruppo pomello e chiusura non si inseriscono a scatto.
7. Ripetere per il gruppo borsa portapacchi sul lato opposto.



1. Manopola serratura con la vite di blocco
2. Anello di tenuta O-ring
3. Manicotto distanziatore
4. Molla di chiusura
5. Chiusura della borsa portapacchi
6. Perno della chiusura

Figura 6. Gruppo chiusura borsa portapacchi

Montaggio dei catarifrangenti

NOTA

La temperatura ambiente deve essere di almeno 16 °C (60 °F) affinché i catarifrangenti aderiscano bene sugli attacchi. Non rimuovere il rivestimento fin quando questo non sia pronto per l'applicazione del catarifrangente.

⚠ AVVERTENZA

Il Federal Motor Vehicle Safety Standard (FMVSS) 108 prevede che le motociclette siano dotate di catarifrangenti laterali e posteriori. Accertarsi che i catarifrangenti laterali e posteriori siano montati correttamente. Il fatto che il pilota non sia molto visibile agli altri automobilisti può causare lesioni gravi o mortali. (00336b)

1. Vedere Figura 7. Posizionare l'attacco del catarifrangente (1) al centro della borsa portapacchi.
2. Segnare i fori sulla borsa portapacchi con una penna o con un altro strumento adatto.
3. Pulire la superficie dell'attacco del catarifrangente (1) con acqua e sapone o con una miscela al 50-70 % di alcol isopropilico e al 30-50 % di acqua distillata. Attendere che si asciughi completamente.
4. Rimuovere il rivestimento dalla parte posteriore adesiva del catarifrangente (2). Collocare con cautela il catarifrangente al relativo attacco e premere con decisione al suo posto. Tenere fermo il catarifrangente in posizione con una pressione costante per almeno un minuto.
5. Con uno strumento adatto, effettuare due fori da 4,8 mm (3/16 in) nella borsa portapacchi nelle posizioni evidenziate al punto 2.
6. Installare l'attacco del catarifrangente (1) sulla borsa portapacchi, utilizzando due dadi di serraggio (3). I dadi di serraggio sono installati dall'interno della borsa portapacchi.

NOTA

Dopo l'installazione del catarifrangente, lasciar riposare per **ALMENO 24 ore**, prima di esporre l'area ad un vigoroso lavaggio, ad un forte getto d'acqua o alle intemperie.

La tenuta dell'adesivo sarà al massimo dopo circa 72 ore alla normale temperatura ambientale.

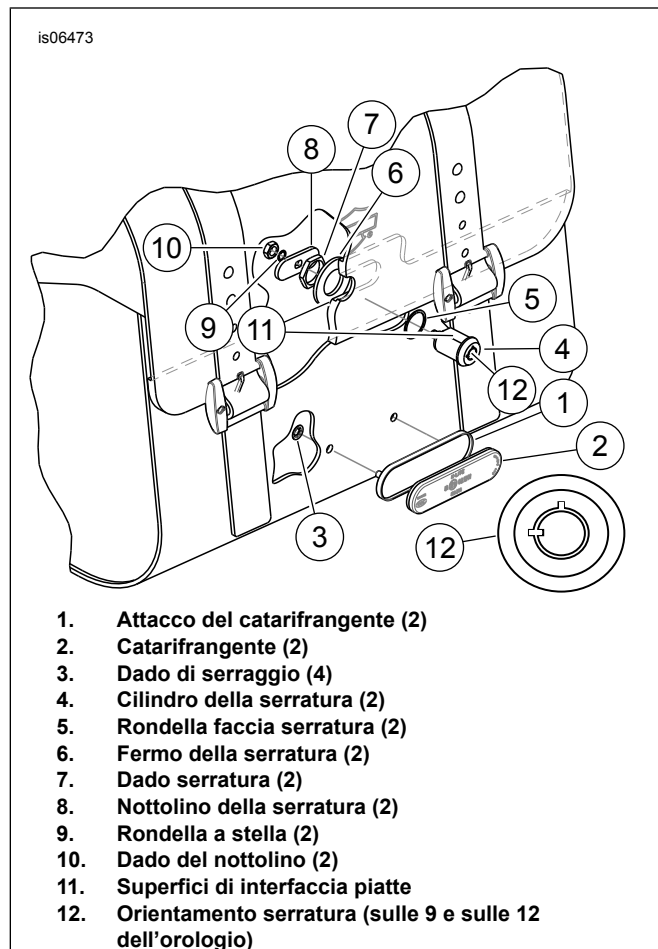


Figura 7. Installazione dei gruppi di catarifrangenti e della serratura

Installazione dei gruppi serratura

1. Vedere Figura 8 e Tabella 1. Procurarsi dal kit gli elementi della serratura 3-7.
2. Staccare ed aprire uno dei coperchi della borsa portapacchi per accedere all'apertura della serratura.
3. Vedere Figura 7. Collocare la rondella faccia serratura (5) sul cilindro della serratura (4).
4. Orientare il cilindro della serratura in modo che le tacche della faccia (12) siano orientate sulle posizioni delle 12 e delle 9 dell'orologio. Inserire il cilindro della serratura attraverso il foro nel coperchio della borsa portapacchi e far combaciare le superfici piatte (11) della serratura e del rivestimento in plastica del supporto del coperchio.
5. Installare il fermo della serratura (6) dalla parte interna del coperchio della borsa portapacchi e sul cilindro della serratura.

6. Con il cilindro della serratura inserito attraverso il coperchio della borsa portapacchi e la rondella di ritegno insediata a contatto della parte interna del coperchio, applicare alcune gocce di Loctite 243 (blu) alle filettature 3-4 del cilindro della serratura più vicine alla rondella di ritegno della serratura.
7. Installare il dado della serratura (7) dalla parte interna del coperchio ed inserire sul cilindro della serratura. Serrare a fondo.
8. Rimuovere il dado del nottolino (10) e la rondella a stella (9) dal cilindro della serratura (4) installato, accertandosi di NON rimuovere la rondella a camma dal retro del cilindro della serratura. SE la camma si stacca dal cilindro della serratura deve essere correttamente reinstallata in modo che la rotazione della chiave consenta la rimozione della chiave stessa sia nella posizione bloccata sia in quella non bloccata. La camma può essere installata in modo errato, per cui è necessario verificare l'orientamento prima dell'installazione del nottolino. SE non è possibile rimuovere la chiave in nessuna delle due posizioni di blocco, ribaltare la camma ed installare.
9. Installare il nottolino della serratura (8) sul perno filettato del cilindro della serratura insieme alla rondella a stella (9) e al dado del nottolino (10). Serrare a fondo il dado del nottolino.
10. Ripetere l'installazione della serratura dell'altra borsa portapacchi.

MONTAGGIO FINALE

NOTA

Accertarsi che il commutatore a chiave di accensione/delle luci sia sulla posizione "OFF" (spento) prima di installare il fusibile principale/di fissare i cavi della batteria.

1. Controllare che il commutatore a chiave/di accensione sia nella posizione "OFF" (spento).
- **Modelli con il fusibile principale:** Vedere il manuale di manutenzione e seguire le istruzioni riguardanti l'installazione del fusibile principale.
 - **Modelli con un interruttore principale:** Applicare un leggero strato di lubrificante per contatti elettrici Harley-Davidson (N° codice H-D 99861-02), di vaselina o di materiale anticorrosione ai terminali della batteria. Consultare il manuale di manutenzione e seguire le istruzioni fornite per collegare i cavi della batteria (per primo quello positivo).

⚠ AVVERTENZA

Collegare prima il cavo positivo (+) della batteria. Il contatto fra cavo positivo (+) e la massa con il cavo negativo (-) collegato produce scintille che potrebbero provocare l'esplosione della batteria e lesioni gravi o mortali. (00068a)

⚠ AVVERTENZA

Dopo aver installato la sella, tirarla verso l'alto per verificare che sia bloccata in posizione. Quando si viaggia in motocicletta, una sella allentata può scivolare, facendo perdere il controllo del mezzo, con pericolo di lesioni gravi o mortali. (00070b)

2. Vedere il manuale di manutenzione e seguire le istruzioni per installare la sella.

MANUTENZIONE

Viti del punto di ancoraggio

NOTA

Il mancato serraggio della bulloneria alla coppia specificata può causare gravi danni agli accessori installati. (00508b)

1. Dopo circa 800 km (500 mi) di percorrenza con le borse portapacchi installate, sarà necessario verificare la coppia di serraggio delle relative viti di montaggio del punto di ancoraggio. Accertarsi che le coppie di serraggio siano rispettate e serrare le viti secondo necessità.

 - Serrare le viti superiori del punto di ancoraggio ad una coppia di 19–21,7 N·m (14–16 ft-lbs).
 - Serrare le viti del braccio di sostegno inferiore della borsa portapacchi ad una coppia di 6,8–10,2 N·m (60–90 in-lbs).

Punti di ancoraggio della borsa portapacchi

NOTA

Col passare del tempo, i punti di ancoraggio si possono logorare, causando l'allentamento delle connessioni delle borse portapacchi. È possibile serrare il montaggio procedendo come segue.

1. Prendere nota o contrassegnare lievemente l'orientamento rotatorio corrente del punto di ancoraggio e rimuovere le viti della bulloneria di ancoraggio.
2. Pulire i residui di frenafili dalla filettatura delle viti. Riapplicare Loctite 243 (blu) alle prime quattro filettature delle viti del punto di ancoraggio.

3. Installare le viti in modo lasco per il momento.
4. Girare i punti di ancoraggio in senso orario di circa 90° dalla loro posizione precedente.
5. Serrare la bulloneria di ancoraggio ad una coppia di 19–21,7 N·m (14–16 ft-lbs).

NOTA

Il procedimento può essere ripetuto solo una volta prima che sia opportuno sostituire i punti di ancoraggio.

Se le superfici in plastica sagomate del punto di ancoraggio sono incrinare o se un qualsiasi pezzo mancasse, sostituire immediatamente il punto di ancoraggio. I pezzi incrinati o mancanti della superficie sagomata superiore in plastica causerebbero un gioco eccessivo, che può essere eliminato rotando i punti di ancoraggio.

Cura delle borse portapacchi

1. Applicare il nutrimento per la pelle Genuine Leather Dressing Harley-Davidson, compreso nella borsa portapacchi, secondo le istruzioni riportate nel kit di manutenzione del cuoio. Presso i concessionari Harley-Davidson sono disponibili ulteriori flaconi (N° codice H-D 98261-91V).
2. Lubrificare periodicamente i fermagli della borsa portapacchi usando una piccola quantità di olio motore o di un olio domestico di uso generico.

PARTI DI RICAMBIO

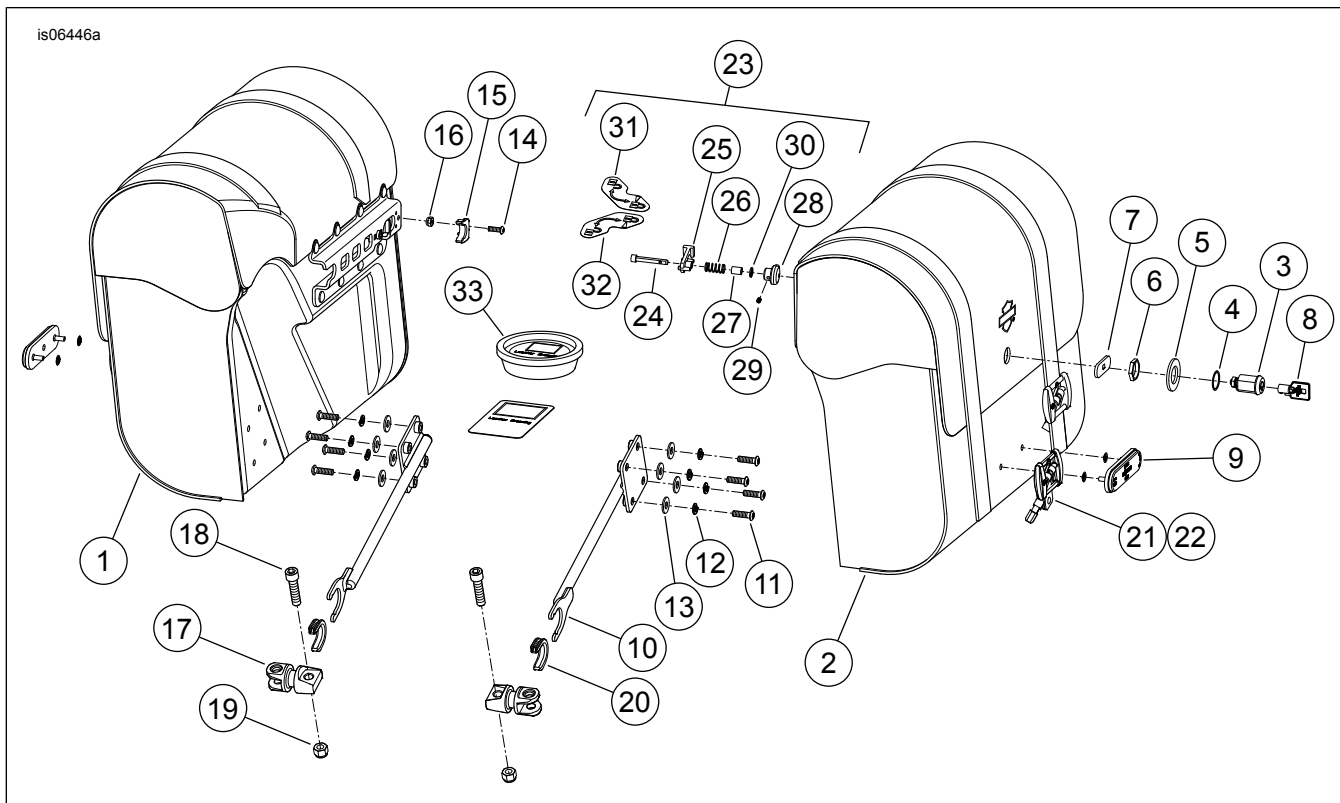


Figura 8. Parti di ricambio: Kit borse portapacchi rimovibili modelli XL

Tabella 1. Tabella delle parti di ricambio

Elemento	Descrizione (quantità)	Numero codice
1	Gruppo borsa portapacchi senza serratura, destro	88364-10
2	Gruppo borsa portapacchi senza serratura, sinistro	88365-10
3	Cilindro serratura (fornito con 2 chiavi) (2)	53584-92**
4	Rondella, faccia serratura (2)	53641-02
5	Fermo, serratura (2)	Parte non venduta separatamente
6	Dado esagonale, serratura (2)	84850-92
7	Nottolino, serratura (2)	Parte non venduta separatamente
8	Chiave non tagliata (2)	71452-91A**
9	Kit, catarifrangente (2)	59480-04A
10	Braccio, sostegno borsa portapacchi (2)	88359-10
11	Vite, a testa bombata, 1/4 di pollice-20 x 7/8 di pollice (8)	4015
12	Rondella di sicurezza, aperta, 1/4 di pollice, nom. (8)	7036
13	Rondella, piatta, 1/4 di pollice nom. (8)	6235
14	Vite, a testa bombata, N° 10-24 x 5/8 di pollice (2)	4620
15	Adattatore, distanziale di ancoraggio (2)	88251-07
16	Dado, Nylock, N° 10 (2)	7624
17	Occhiello, ancoraggio (2)	Parte non venduta separatamente
18	Vite, ad esagono incassato, 3/8-16 x 1,50 pollici (2)	4350A
19	Dado, Nylock 3/8-16 (2)	7778
20	Boccola, fermo di ancoraggio a U (2)	52682-09
21	Fibbia, con sgancio rapido maschio, lato destro (2)	88370-10
22	Fibbia, con sgancio rapido maschio, lato sinistro (2)	88369-10
23	Gruppo chiusura (include gli elementi 24-32) (2)	88257-07B
24	• Perno della chiusura	Parte non venduta separatamente
25	• Chiusura	Parte non venduta separatamente
26	• Molla chiusura	Parte non venduta separatamente
27	• Distanziale chiusura	Parte non venduta separatamente
28	• Pomello chiusura	Parte non venduta separatamente
29	• Vite di blocco, N° 10-24 x 1/4	10200139
30	• Anello di tenuta O-ring	11900007
31	• Etichetta, blocco/sblocco, sinistra	Parte non venduta separatamente
32	• Etichetta, blocco/sblocco, destra	Parte non venduta separatamente
33	Rivestimento di pelle	98261-91V

** Specificare codice chiave