



## VORDERER BLINKERUMBAUSATZ

### ALLGEMEINES

#### Satz-Nummer

68643-09

#### Modelle

Modell-Passungsinformationen sind im P&A-Einzelhandelskatalog oder im Abschnitt „Parts and Accessories“ (Teile und Zubehör) von [www.harley-davidson.com](http://www.harley-davidson.com) (nur Englisch) zu finden.

#### Zusätzlich benötigte Teile

##### ⚠ WARNUNG

Die Sicherheit von Fahrer und Sozius hängt vom korrekten Einbau dieses Satzes ab. Die entsprechenden Verfahren im Werkstatthandbuch befolgen. Falls es nicht möglich ist, dieses Verfahren selbst durchzuführen, bzw. nicht die richtigen Werkzeuge vorhanden sind, muss der Einbau von einem Harley-Davidson Händler durchgeführt werden. Unsachgemäßer Einbau dieses Satzes kann zu schweren oder tödlichen Verletzungen führen. (00333b)

##### HINWEIS

Diese Einbauanleitung bezieht sich auf Informationen aus dem Werkstatthandbuch. Ein Werkstatthandbuch für das jeweilige Motorradmodell ist beim Harley-Davidson-Händler erhältlich.

### Inhalt des Satzes

Siehe Abbildung 3 und Tabelle 1.

### EINBAU

##### HINWEIS

Dieser Satz enthält die zum Versetzen der Blinker von der oberen Gabelhalterung oder den Lenkerenden (Spiegeln) auf die untere Gabelhalterung erforderlichen Bauteile. Bei Motorrädern mit vorderen Blinkern mit drei Kabeln ist das dritte, schwarze Kabel ein Massekabel. Prüfen, wieviele Kabel mit den vorderen Blinkern verbunden sind und das entsprechende Verfahren befolgen.

### Versetzen von Blinkern mit zwei Kabeln

1. Das Motorrad so auf einen Ständer stellen, dass das Vorderrad leicht vom Boden abgehoben ist.
2. Die Tauchrohr-Klemmschraube von der rechten Seite der unteren Gabelhalterung abnehmen.

3. Wenn der Blinker auf der oberen Gabelhalterung montiert ist, die Tauchrohr-Klemmschraube von der rechten Seite der oberen Gabelhalterung abnehmen. (Dies ist die Schraube, die den rechten Blinker befestigt.) Siehe Abbildung 1. Wenn der Blinker auf dem Spiegel montiert ist, den Blinker und die Befestigungsteile abnehmen. Die innenverzahnten Sicherungsscheiben (4) und das Distanzstück (5) aufbewahren.
4. Mit der Hutmutter aus dem Satz den rechten Spiegel befestigen. Wenn das Gewinde in der Hutmutter bereits vor dem Festziehen anstößt, das zweite Distanzstück (3) aus dem Satz an der dargestellten Position einsetzen.

##### HINWEIS

Vor dem Abschneiden der Kabel an den Blinkern die Blinker abbauen, Kabelbinder abschneiden und prüfen, ob die Kabellänge bis zur unteren Gabelhalterung ausreicht. Sind die Kabel zu kurz, Schritt 5 durchführen. Anderenfalls weiter mit Schritt 6.

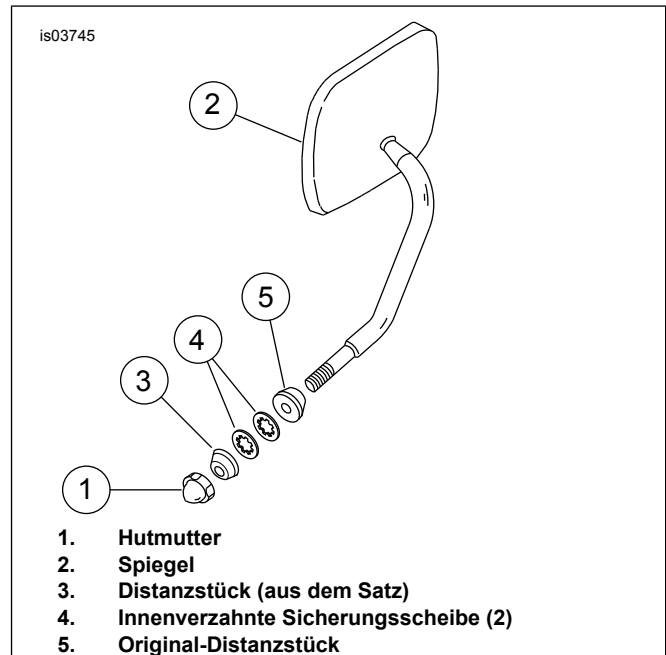


Abbildung 1. Befestigung des Spiegels

5. Die an den rechten Blinker angeschlossenen Kabel etwa 51 mm (2,0 in) vom Blinkergehäuse entfernt abschneiden.

##### HINWEIS

Wenn der Blinker auf der oberen Gabelhalterung montiert ist, Schritt 6 durchführen. Wenn der Blinker auf dem Spiegel montiert ist, gemäß Abbildung 2 die Blinkerbefestigung montieren und dann Schritt 6 durchführen, jedoch zur Befestigung des Blinkers die 3/8-16 x 2,0-in-Schrauben aus dem Satz verwenden. Hinweis auf die Klemmschraube der oberen Halterung nicht beachten.

6. Den rechten Blinker mit der in Schritt 3 abgebauten Klemmschraube rechts an die untere Gabelhalterung montieren. Die in Schritt 2 entfernte Klemmschraube in die rechte Seite der oberen Halterung einbauen. Die beiden Klemmschrauben auf ein Drehmoment von 41–47 N·m (30–35 ft-lbs) anziehen.

7. Zum Versetzen des linken Blinkers Schritte 1 bis 6 wiederholen. Siehe Abbildung 1. Zum Einbau des Spiegels originale Hutmutter und innenverzahnte Sicherungsscheibe verwenden.

#### HINWEIS

Die Tauchrohre können innerhalb der Gabelhalterungen nach unten rutschen. Wenn dies eintritt, muss die Vorderradtauchrohrverlängerung über der oberen Gabelhalterung gemäß den Anweisungen im entsprechenden Werkstatthandbuch nachgestellt werden.

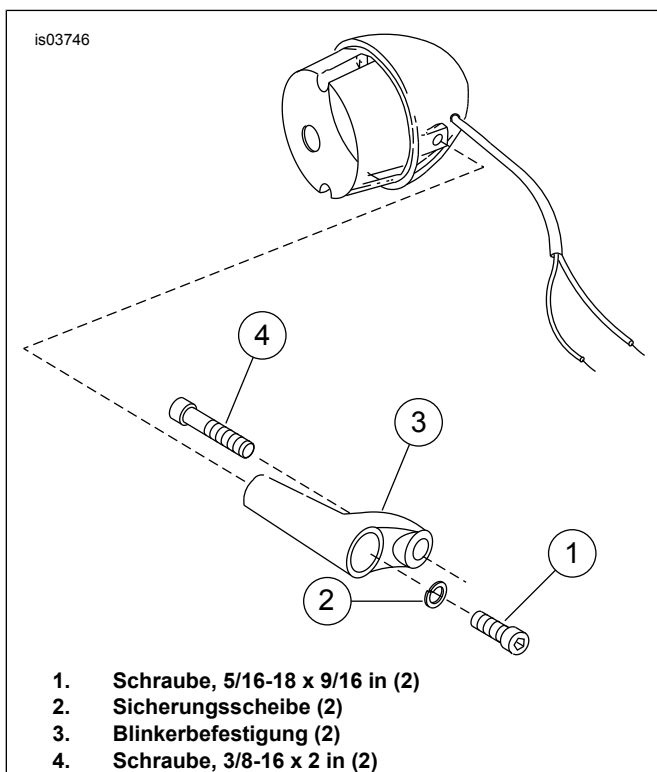


Abbildung 2. Anbau der Blinkerbefestigung

8. Wenn die Kabel durchtrennt wurden, den rechten Blinker wie folgt verbinden: Die in Schritt 5 abgeschnittenen Kabel um etwa 8 mm (5/16 in) abisolieren.

9. Die lötfreien Verbinder aus dem Satz auf die zwei aus dem Motorrad kommenden Kabel quetschen.

10. Die Adern an einer Seite des zweiadrigen Kabels aus dem Satz um etwa 51 mm (2,0 in) separieren und jedes Kabel um 8 mm (5/16 in) abisolieren.

11. Ein Stück Schrumpfschlauch aus dem Satz über die in Schritt 10 abisolierten Kabelenden legen und die Kabel in die in Schritt 9 installierten Kontakte quetschen. **Die kupfer- und silberfarbigen Kabel müssen an jeweils gleichfarbige Kabel angeschlossen werden.**

#### HINWEIS

Für diese Anwendung wird ein markiertes zweiadriges Kabel verwendet, um eine Verpolung auszuschließen. Ein Kabel ist silberfarben, das andere kupferfarben. Die Kabelfarben der gespleißten Kabel müssen den Kabelfarben der Original-Blinkerzuleitungskabel entsprechen.

12. Das zweiadrige Kabel auf die für den Anschluss der Kabel an dem versetzten Blinker erforderliche Länge zuschneiden. **Eine ausreichende Überlänge des Kabels vorsehen, um eine Verlegung entlang des Tauchrohrs zu ermöglichen.**

13. Die Adern an der anderen Seite des zweiadrigen Kabels aus dem Satz um etwa 51 mm (2,0 in) separieren und jedes Kabel um 8 mm (5/16 in) abisolieren.

14. Schrumpfschlauch über das Ende mit den zwei Kabeln schieben.

15. Die an den Blinker angeschlossenen Kabel um 8 mm (5/16 in) abisolieren und wie die farbigen Kabel mit den Anschlüssen aus dem Satz an den Blinker anschließen.

16. Schrumpfschlauch über die in Schritten 11 und 15 installierten Anschlüsse schieben. Die Schrumpfschläuche mit UltraTorch UT-100, einer Heißluftpistole oder einem Fön aktivieren.

#### ▲ WARNUNG

**Bei Verwendung der Robinair-Heißluftpistole oder eines anderen Heizstrahlers, müssen die Herstelleranweisungen befolgt werden. Bei Nichtbefolgung der Herstelleranweisungen kann es zu einem Brand und damit zu schweren oder tödlichen Verletzungen kommen. (00379a)**

- Hitzeeinstrahlung auf jegliche Teile der Kraftstoffanlage vermeiden. Durch Einwirkung extremer Hitze kann sich Kraftstoff entzünden oder explodieren und lebensgefährliche oder tödliche Verletzungen verursachen.

- Hitzeeinstrahlung auf Komponenten der elektrischen Anlage vermeiden, außer bei Steckverbindern, an denen die Schrumpfarbeiten durchgeführt werden.

- Die Hände immer von der Werkzeugspitze und vom Schrumpfaufsatz fernhalten.

17. Kabelbaum entlang des Tauchrohrs verlegen und mit Kabelbindern befestigen.

18. Schritte 8 bis 17 für den linken Blinker wiederholen.

19. Die Funktion der Blinker und Betriebsleuchten prüfen. Funktionieren diese nicht einwandfrei, sicherstellen, dass die Kabelspleißungen korrekt durchgeführt wurden.

#### Versetzen von Blinkern mit drei Kabeln

1. Das Motorrad so auf einen Ständer stellen, dass das Vorderrad leicht vom Boden abgehoben ist.

2. Tauchrohr-Klemmschraube von der rechten Seite der unteren Halterung entfernen.

### HINWEIS

*Vor dem Abschneiden der Kabel an den Blinkern den Blinker abbauen, Kabelbinder abschneiden und prüfen, ob die Kabellänge bis zur unteren Gabelhalterung ausreicht. Falls die Kabel zu kurz sind, Schritte 3 und 4 durchführen.*

3. Vorsichtig 102 mm (4,0 in) der Kabelführung der an den rechten Blinker angeschlossenen Kabel abschneiden.
4. Die Blinkerkabel an den folgenden Längen ab Blinker durchtrennen: Blaues Kabel: 32 mm (1,25 in) vom Blinker  
Violettes Kabel: 57 mm (2,25 in) vom Blinker  
Schwarzes Kabel: 83 mm (3,25 in) vom Blinker

### HINWEIS

*Die Kabel werden mit unterschiedlichen Längen abgeschnitten, um die Kabelverbindungen zu staffeln und auf diese Weise eine Wulst im Kabelbaum zu vermeiden.*

5. 8 mm (5/16 in) von den Enden der in Schritt 4 abgeschnittenen Kabel abisolieren.
6. Tauchrohr-Klemmschraube von der rechten Seite der oberen Gabelhalterung entfernen. (Dies ist die Schraube, die den rechten Blinker befestigt.)

### HINWEIS

*Wenn der Blinker auf der oberen Gabelhalterung montiert ist, Schritt 7 durchführen. Wenn der Blinker auf dem Spiegel montiert ist, gemäß Abbildung 2 die Blinkerbefestigung montieren und danach Schritt 7 durchführen, jedoch zur Befestigung des Blinkers die 3/8-16 x 2-in-Schrauben aus dem Satz verwenden. Hinweis auf die Klemmschraube der oberen Halterung nicht beachten. Siehe Abbildung 1. Mit der Hutmutter aus dem Satz den rechten Spiegel befestigen. Wenn das Gewinde in der Hutmutter bereits vor dem Festziehen anstößt, das zweite Distanzstück (3) aus dem Satz an der dargestellten Position einsetzen.*

7. Den rechten Blinker mit der in Schritt 6 ausgebauten Klemmschraube rechts an die untere Gabelhalterung montieren. Die in Schritt 2 entfernte Klemmschraube in die rechte Seite der oberen Halterung einbauen. Die beiden Klemmschrauben auf ein Drehmoment von 41–47 N·m (30–35 ft-lbs) anziehen.
8. Zum Versetzen des linken Blinkers Schritte 1 bis 7 wiederholen.

### HINWEIS

*Die Tauchrohre können innerhalb der Gabelhalterungen nach unten rutschen. Wenn dies eintritt, muss die Vorderradtauchrohrverlängerung über der oberen Gabelhalterung gemäß den Anweisungen im entsprechenden Werkstatthandbuch nachgestellt werden.*

9. Wenn die Kabel durchtrennt wurden, den rechten Blinker wie folgt verbinden: Die lötfreien Verbinder aus dem Satz auf die drei aus dem Motorrad kommenden Kabel quetschen.
10. Jeweils 152 mm (6,0 in) vom schwarzen, blauen und violetten Kabel aus dem Satz abschneiden.

11. Die abgeschnittenen, 152 mm (6,0 in) langen Kabelstücke an jeder Seite um 8 mm (5/16 in) abisolieren, an gleichfarbige Kabel anschließen und in die in Schritt 9 installierten Anschlüsse quetschen.
12. Schrumpfschläuche aus dem Satz über die gequetschten Kontakte schieben. Schrumpfschläuche mit Heißluftpistole oder Fön aktivieren.
13. 203 mm (8,0 in) der 8 mm (5/16 in) ID-Kabelführung aus der im Satz gelieferten Kabelführung abschneiden.
14. 203 mm (8,0 in) Kabelführung über die drei in Schritt 11 angeschlossenen Kabel und die bestehende Kabelführung schieben.
15. Drei aufgespleißte Kabel auf die Längen zuschneiden, die zur Verbindung der Kabel mit dem Blinker erforderlich sind. Eine ausreichende Überlänge vorsehen, um eine Verlegung entlang des Tauchrohrs zu ermöglichen.
16. Schrumpfschlauch über das Ende mit den drei Kabeln schieben.
17. Die verbleibenden Kabelenden um 8 mm (5/16 in) abisolieren und mit den Verbindern aus dem Satz mit jeweils gleichfarbigen Kabeln des Blinkers verbinden.
18. Schrumpfschlauch über die in Schritten 10 und 14 installierten Anschlüsse schieben. Die Schrumpfschläuche mit UltraTorch UT-100, einer Heißluftpistole oder einem Fön aktivieren.

### ▲ WARNUNG

**Bei Verwendung der Robinair-Heißluftpistole oder eines anderen Heizstrahlers, müssen die Herstelleranweisungen befolgt werden. Bei Nichtbefolgung der Herstelleranweisungen kann es zu einem Brand und damit zu schweren oder tödlichen Verletzungen kommen. (00379a)**

- Hitzeinstrahlung auf jegliche Teile der Kraftstoffanlage vermeiden. Durch Einwirkung extremer Hitze kann sich Kraftstoff entzünden oder explodieren und lebensgefährliche oder tödliche Verletzungen verursachen.
  - Hitzeinstrahlung auf Komponenten der elektrischen Anlage vermeiden, außer bei Steckverbindern, an denen die Schrumpfarbeiten durchgeführt werden.
  - Die Hände immer von der Werkzeugspitze und vom Schrumpfaufsatz fernhalten.
19. Die in Schritt installierte 8 mm (5/16 in) Kabelführung über alle neuen Verbindungen und so dicht wie möglich an den Blinker schieben.
  20. Die 8 mm (5/16 in) Kabelführung mit einem Kabelbinder am Blinker befestigen.
  21. Kabelbaum entlang des Tauchrohrs verlegen und mit Kabelbindern befestigen.
  22. Zum Anschluss des linken Blinkers Schritte 9 bis 21 wiederholen.
  23. Die Funktion der Blinker und Betriebsleuchten prüfen. Funktionieren diese nicht einwandfrei, sicherstellen, dass die Kabelspleißungen korrekt durchgeführt wurden.

# ERSATZTEILE

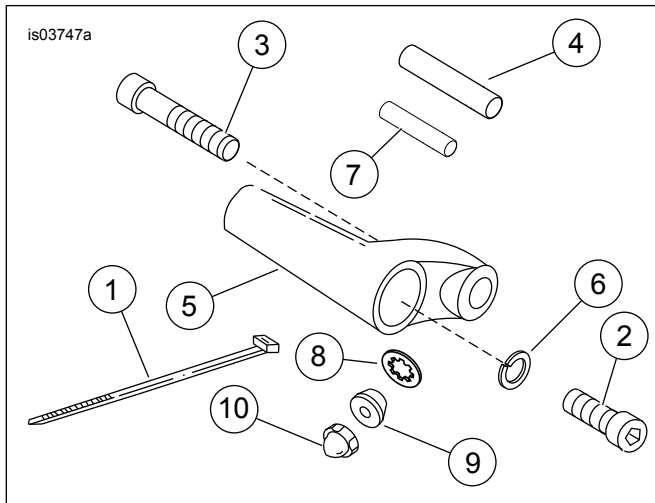


Abbildung 3. Ersatzteile: Tabelle für vorderen Blinkerumbausatz

Tabelle 1. Ersatzteile

Angabe	Beschreibung (Menge)	Teilenummer
1	Kabelbinder (6)	10006
2	Schraube, 5/16-18 x 9/16 in (2)	2698A
3	Innensechskantschraube, 3/8-16 x 2,0 in (2)	4047
4	Schrumpfschlauch (6)	67113-83
5	Blinkerbefestigung (2)	68756-09
6	Sicherungsscheibe mit hohem Bund (dick) (2)	7042
7	Stoßverbinder (6)	70581-73
8	Sicherungsscheibe, innenverzahnt (Spiegel) (1)	7127
9	Distanzstück (Spiegel)	5774
10	Hutmutter (Spiegel)	7736