



KIT DI RIPOSIZIONAMENTO DEGLI INDICATORI DI DIREZIONE ANTERIORI

GENERALITÀ

Numero kit

68643-09

Modelli

Per informazioni sugli abbinamenti dei modelli, vedere il catalogo di vendita al dettaglio delle parti ed accessori o la sezione Parts and Accessories (Parti ed accessori) sul sito web www.harley-davidson.com (solo in inglese).

Parti supplementari necessarie

▲ AVVERTENZA

La sicurezza del pilota e del passeggero dipende dalla corretta installazione di questo kit. Attenersi alle procedure appropriate illustrate nel manuale di manutenzione. Se non si è in grado di eseguire la procedura o non si dispone degli attrezzi adeguati, rivolgersi a un concessionario Harley-Davidson per l'installazione. Un'installazione non corretta di questo kit può causare lesioni gravi o mortali. (00333b)

NOTA

Questo foglio di istruzioni fa riferimento alle informazioni contenute nel manuale di manutenzione. Un manuale di manutenzione del proprio modello di motocicletta è disponibile presso il concessionario Harley-Davidson.

Contenuto del kit

Vedere Figura 3 e Tabella 1.

INSTALLAZIONE

NOTA

Questo kit contiene i componenti necessari per riposizionare gli indicatori di direzione montati sulla piastra superiore della forcella o sul manubrio (specchietti), spostandoli sulla piastra inferiore della forcella. Sulle motociclette dotate di indicatori di direzione anteriori con tre fili, il terzo filo nero corrisponde al filo di massa. Verificare quanti fili sono collegati agli indicatori di direzione anteriori e attenersi al procedimento corrispondente, descritto di seguito.

Riposizionamento degli indicatori di direzione a due fili

1. Collocare la motocicletta su un cavalletto centrale, in modo che la ruota anteriore sia leggermente sollevata da terra.
2. Rimuovere la vite di arresto della canna della forcella dal lato destro della piastra inferiore.

3. Se l'indicatore di direzione è montato sulla piastra superiore, rimuovere la vite di arresto della canna della forcella dal lato destro della piastra superiore. (Si tratta della vite che fissa l'indicatore di direzione destro.) Vedere Figura 1. Se l'indicatore di direzione è montato sullo specchietto, rimuovere l'indicatore di direzione e la bulloneria di montaggio. Conservare le rondelle di sicurezza a denti interni (4) e il distanziale (5).
4. Installare il dado cieco del kit per fissare lo specchietto destro. Se il dado cieco arriva in fondo senza stringere, aggiungere il secondo distanziale (3) dal kit inserendolo nella posizione mostrata.

NOTA

Prima di tagliare i fili dell'indicatore di direzione, rimuovere l'indicatore, tagliare le fascette fermacavi che trattengono i fili e verificare se i fili sono sufficientemente lunghi da arrivare alla piastra inferiore della forcella. Se i fili sono troppo corti, eseguire le operazioni del punto 5; altrimenti passare al punto 6.

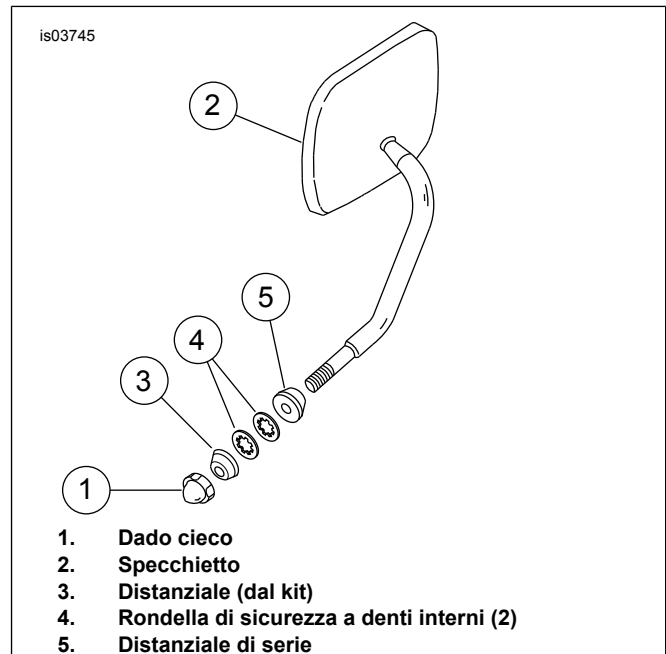


Figura 1. Fissaggio dello specchietto

5. Tagliare i fili collegati all'indicatore di direzione destro a circa 51 mm (2,0 in) dal corpo dell'indicatore stesso.

NOTA

Se l'indicatore di direzione è montato sulla piastra superiore della forcella, eseguire le operazioni del punto 6. Se l'indicatore è montato sullo specchietto, vedere la Figura 2 e installare l'attacco dell'indicatore; quindi,



eseguire le operazioni del punto 6, utilizzando però la vite da 3/8-16 x 2,0 pollici dal kit per collegare l'indicatore di direzione. Ignorare il riferimento alla vite di arresto della piastra superiore.

6. Installare l'indicatore di direzione destro sul lato destro della piastra inferiore della forcella utilizzando la vite di arresto rimossa al punto 3. Installare la vite di arresto rimossa al punto 2 sul lato destro della piastra superiore. Serrare entrambe le viti di arresto ad una coppia di 41–47 N·m (30–35 ft-lbs).
7. Ripetere le operazioni dei punti da 1 a 6 per riposizionare l'indicatore di direzione sinistro. Vedere Figura 1. Utilizzare il dado cieco e la rondella di sicurezza a denti interni di serie per montare lo specchietto.

NOTA

È possibile che le canne della forcella scorrano verso il basso all'interno delle piastre. In tal caso, si dovrà regolare nuovamente l'estensione delle canne della forcella al di sopra della piastra superiore attenendosi ai procedimenti indicati nel manuale di manutenzione.

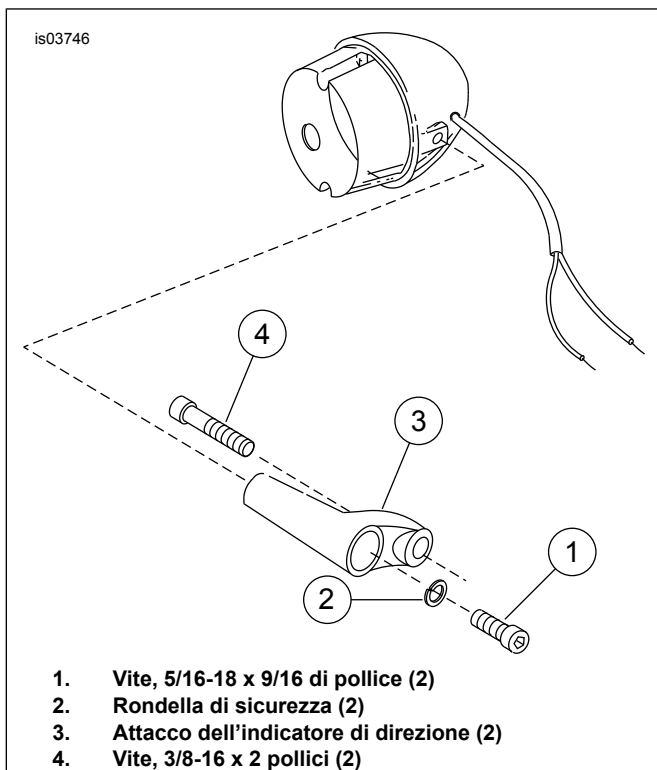


Figura 2. Fissaggio dell'attacco dell'indicatore di direzione

8. Nel caso in cui i fili siano stati tagliati, collegare l'indicatore di direzione destro nel modo seguente: Rimuovere circa 8 mm (5/16 in) di isolante dai fili tagliati al punto 5.
9. Giuntare i connettori senza saldatura dal kit su due fili provenienti dalla motocicletta.
10. Dividere per circa 51 mm (2,0 in) un'estremità del filo polarizzato a 2 conduttori preso dal kit e rimuovere 8 mm (5/16 in) di isolante dalle estremità del filo.

11. Far scivolare un tratto di tubo retrattile preso dal kit su ciascuna delle estremità del filo spellato al punto 10 e giuntare i fili nei terminali installati al punto 9. **Assicurarsi di collegare i fili color argento e rame a fili dello stesso colore.**

NOTA

Il filo polarizzato viene utilizzato in questa applicazione per un corretto cablaggio. Un filo è color argento e un filo è color rame. I colori dei fili giuntati devono corrispondere al colore dei conduttori originali dell'indicatore.

12. Tagliare i fili polarizzati alla lunghezza richiesta per il collegamento ai fili dell'indicatore di direzione riposizionato. **Assicurarsi di lasciare un gioco sufficiente nei fili per consentire la disposizione del cablaggio lungo la canna della forcella.**
13. Dividere per circa 51 mm (2,0 in) l'estremità rimanente del filo polarizzato a 2 conduttori preso dal kit e rimuovere 8 mm (5/16 in) di isolante dalle estremità del filo.
14. Far scivolare i tubi termoretrattili sopra le due estremità del filo.
15. Rimuovere 8 mm (5/16 in) di isolante dai fili collegati all'indicatore di direzione e collegare i fili dello stesso colore all'indicatore utilizzando i connettori del kit.
16. Far scivolare il tubo termoretrattile sopra i connettori installati ai punti 11 e 15. Attivare il tubo termoretrattile utilizzando l'UltraTorch UT-100, una pistola termica o un asciugacapelli.

⚠ AVVERTENZA

Seguire scrupolosamente le istruzioni del produttore per l'uso della pistola termica Robinair o di qualunque altro dispositivo a riscaldamento radiante. Il mancato rispetto delle istruzioni del produttore espone a rischi di incendio, con pericolo di lesioni gravi o mortali. (00379a)

- Non dirigere il calore verso i componenti dell'impianto di alimentazione. Il calore eccessivo può causare incendi/esplosioni del combustibile con conseguenti lesioni gravi o mortali.
 - Il calore deve essere diretto unicamente sui connettori sottoposti a termoritrattione e non sugli altri componenti dell'impianto elettrico.
 - Tenere sempre le mani lontane dalla punta dell'attrezzo e dall'accessorio per la termoritrattione.
17. Posizionare il cablaggio lungo la canna della forcella e fissarlo con fascette fermacavi.
 18. Per l'indicatore di direzione sinistro, ripetere le operazioni dei punti da 8 a 17.
 19. Verificare il funzionamento degli indicatori di direzione e delle luci di marcia. In caso di funzionamento scorretto, verificare che i giunti dei fili siano stati eseguiti in modo adeguato.

Riposizionamento degli indicatori di direzione a tre fili

1. Collocare la motocicletta su un cavalletto centrale, in modo che la ruota anteriore sia leggermente sollevata da terra.
2. Rimuovere la vite di arresto della canna della forcella dal lato destro della piastra inferiore.

NOTA

Prima di tagliare i fili dell'indicatore di direzione, rimuovere l'indicatore, tagliare le fascette fermacavi che trattengono i fili e verificare se i fili sono sufficientemente lunghi da arrivare alla piastra inferiore della forcella. Se i fili sono troppo corti, eseguire le operazioni dei punti 3 e 4.

3. Tagliare con cautela 102 mm (4,0 in) dal tubo di protezione che ricopre i fili collegati all'indicatore di direzione destro.
4. Tagliare i fili dell'indicatore di direzione alle seguenti lunghezze dall'indicatore: Filo blu: 32 mm (1,25 in) dall'indicatore di direzione Filo viola: 57 mm (2,25 in) dall'indicatore di direzione Filo nero: 83 mm (3,25 in) dall'indicatore di direzione

NOTA

I fili vengono tagliati a lunghezze diverse per sfalsare i connettori a giunto di testa ed evitare che si crei una grossa protuberanza nel cablaggio.

5. Rimuovere 8 mm (5/16 in) di isolante dalle estremità dei tre fili tagliati al punto 4.
6. Rimuovere la vite di arresto della canna della forcella dal lato destro della piastra superiore. (Si tratta della vite che fissa l'indicatore di direzione destro.)

NOTA

Se l'indicatore è montato sulla piastra superiore della forcella, eseguire le operazioni del punto 7. Se l'indicatore di direzione è montato sullo specchietto, vedere Figura 2 e installare il relativo attacco; quindi, eseguire le operazioni del punto 7 utilizzando, però, la vite da 3/8-16 x 2 pollici dal kit per collegare l'indicatore. Ignorare il riferimento alla vite di arresto della piastra superiore. Vedere Figura 1. Installare il dado cieco del kit per fissare lo specchietto destro. Se il dado cieco arriva in fondo senza stringere, aggiungere il secondo distanziale dal kit inserendolo nella posizione mostrata.

7. Installare l'indicatore di direzione destro sul lato destro della piastra inferiore della forcella utilizzando la vite di arresto rimossa al punto 6. Installare la vite di arresto rimossa al punto 2 sul lato destro della piastra superiore. Serrare entrambe le viti di arresto ad una coppia di 41–47 N·m (30–35 ft-lbs).
8. Ripetere le operazioni dei punti da 1 a 7 per riposizionare l'indicatore di direzione sinistro.

NOTA

È possibile che le canne della forcella scorrano verso il basso all'interno delle piastre. In tal caso, si dovrà regolare nuovamente l'estensione delle canne della forcella al di sopra della piastra superiore attenendosi ai procedimenti indicati nel manuale di manutenzione.

9. Nel caso in cui i fili siano stati tagliati, collegare l'indicatore di direzione destro nel modo seguente: Giuntare i connettori senza saldatura dal kit su tre fili provenienti dalla motocicletta.
10. Tagliare un tratto da 152 mm (6 in) dai fili nero, blu e viola contenuti nel kit.
11. Rimuovere 8 mm (5/16 in) di isolante da un'estremità di ciascuno dei tratti da 152 mm (6 in), collegare i fili dello stesso colore e giuntarli nei connettori installati al punto 9.
12. Far scivolare il tubo retrattile contenuto nel kit sui terminali giuntati. Attivare il tubo retrattile con una pistola termica o un asciugacapelli.
13. Tagliare un tratto da 203 mm (8 in) dal tubo di protezione con D.I. da 5/16 di pollice fornito nel kit.
14. Far scivolare un tratto da 203 mm (8,0 in) di tubo di protezione sui tre fili collegati al punto 11 e sul tubo di protezione esistente.
15. Tagliare tre fili giuntati della lunghezza necessaria per il collegamento ai fili collegati all'indicatore di direzione. Assicurarsi di lasciare un gioco sufficiente per consentire la disposizione del cablaggio lungo la canna della forcella.
16. Far scivolare i tubi termoretrattili sulle estremità dei tre fili.
17. Rimuovere 8 mm (5/16 in) di isolante dalle estremità dei fili rimanenti e collegare i fili dello stesso colore all'indicatore utilizzando i connettori del kit.
18. Far scivolare il tubo termoretrattile sopra i connettori installati ai punti 10 e 14. Attivare il tubo termoretrattile utilizzando l'UltraTorch UT-100, una pistola termica o un asciugacapelli.

▲ AVVERTENZA

Seguire scrupolosamente le istruzioni del produttore per l'uso della pistola termica Robinair o di qualunque altro dispositivo a riscaldamento radiante. Il mancato rispetto delle istruzioni del produttore espone a rischi di incendio, con pericolo di lesioni gravi o mortali. (00379a)

- Non dirigere il calore verso i componenti dell'impianto di alimentazione. Il calore eccessivo può causare incendi/esplosioni del combustibile con conseguenti lesioni gravi o mortali.
 - Il calore deve essere diretto unicamente sui connettori sottoposti a termoritrattione e non sugli altri componenti dell'impianto elettrico.
 - Tenere sempre le mani lontane dalla punta dell'attrezzo e dall'accessorio per la termoritrattione.
19. Far scivolare il tubo di protezione da 5/16 di pollice, installato al punto 14, su tutti i nuovi collegamenti e il più vicino possibile all'indicatore di direzione.
 20. Installare una fascetta fermacavi sul tubo di protezione da 5/16 di pollice, accanto all'indicatore di direzione, per fissare in posizione il tubo di protezione.

21. Posizionare il cablaggio lungo la canna della forcella e fissarlo con fascette fermacavi.
22. Ripetere le operazioni dei punti da 9 a 21 per collegare l'indicatore di direzione sinistro.
23. Verificare il funzionamento degli indicatori di direzione e delle luci di marcia. In caso di funzionamento scorretto, verificare che i giunti dei fili siano stati eseguiti in modo adeguato.

PARTI DI RICAMBIO

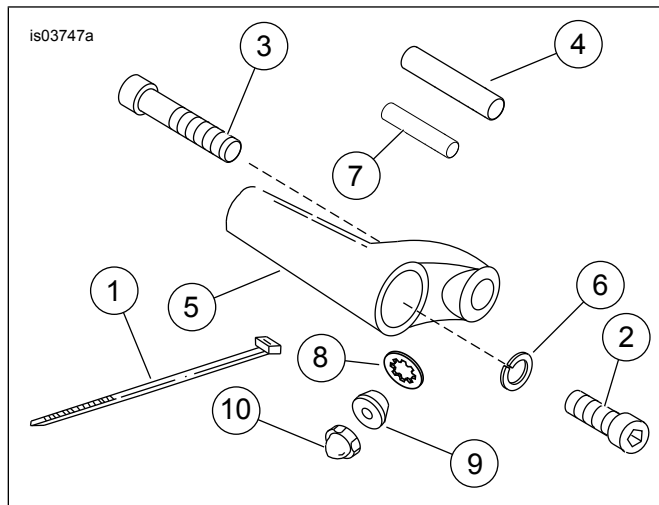


Figura 3. Parti di ricambio: Tabella di riposizionamento degli indicatori di direzione anteriori

Tabella 1. Tabella delle parti di ricambio

Numero	Descrizione (quantità)	Numero codice
1	Fascetta fermacavi (6)	10006
2	Vite, 5/16-18 x 9/16 di pollice (2)	2698A
3	Vite, ad esagono incassato, 3/8-16 x 2,0 pollici (2)	4047
4	Tubo termoretrattile (6)	67113-83
5	Attacco dell'indicatore di direzione (2)	68756-09
6	Rondella di sicurezza, collare alto (spesso) (2)	7042
7	Connettore a giunto di testa (6)	70581-73
8	Rondella di sicurezza, a denti interni (specchietto) (1)	7127
9	Distanziale (specchietto)	5774
10	Dado cieco (specchietto)	7736