



## KIT DE REPOSICIONAMENTO DA LUZ DIRECIONAL DIANTEIRA

### INFORMAÇÕES GERAIS

#### Kit número

68643-09

#### Modelos

Para informações sobre os modelos correspondentes, veja o catálogo de peças e acessórios de varejo ou a seção de peças e acessórios do site [www.harley-davidson.com](http://www.harley-davidson.com) (somente em inglês).

#### Peças adicionais necessárias

##### ▲ ATENÇÃO

A segurança do motociclista e do passageiro depende da instalação correta deste kit. Use os procedimentos apropriados do Manual de serviço. Se o procedimento não estiver dentro de suas capacidades ou se você não possuir as ferramentas corretas, deixe que uma concessionária Harley-Davidson efetue a instalação. A instalação inadequada deste kit poderá resultar em morte ou lesões graves. (00333b)

##### NOTA

Esta Folha de instruções faz referência às informações do Manual de serviço. Um Manual de serviço para o seu modelo de motocicleta está à disposição no seu concessionário Harley-Davidson.

#### Conteúdo do kit

Veja a Figura 3 e consulte a Tabela 1.

### INSTALAÇÃO

##### NOTA

Este kit contém os componentes necessários para reposicionar as setas luzes direcionais montadas no suporte superior do garfo ou no guidom (espelhos) para o suporte inferior do garfo. Em motocicletas equipadas com setas dianteiras com três fios, o terceiro fio preto é o fio terra. Verifique quantos fios estão conectados nas setas dianteiras e siga o procedimento a seguir quando aplicável.

#### Reposicionamento de setas de dois fios

1. Apoie a motocicleta sobre um cavalete central, de forma que a roda dianteira fique ligeiramente elevada em relação ao solo.
2. Remova o parafuso de aperto do tubo do garfo do lado direito do suporte inferior do garfo.

3. Se a seta estiver montada no suporte superior do garfo, remova o parafuso de aperto do tubo do garfo do lado direito do suporte superior do garfo. (Esse é o parafuso que prende a seta para a direita.) Veja Figura 1. Se a seta estiver montada no espelho, remova a seta e as ferragens de montagem. Guarde as arruelas de pressão dentadas internas (4) e o espaçador (5).
4. Instale a porca cega do kit para prender o espelho direito. Se a porca cega "chegar ao final" sem apertar, adicione o segundo espaçador (3) do kit no local mostrado.

##### NOTA

Antes de cortar os fios na seta, remova a seta, corte as abraçadeiras que prendem os fios e verifique se os fios são longos o suficiente para chegar ao suporte inferior do garfo. Se os fios forem curtos demais, realize o passo 5; caso contrário, vá para o passo 6.

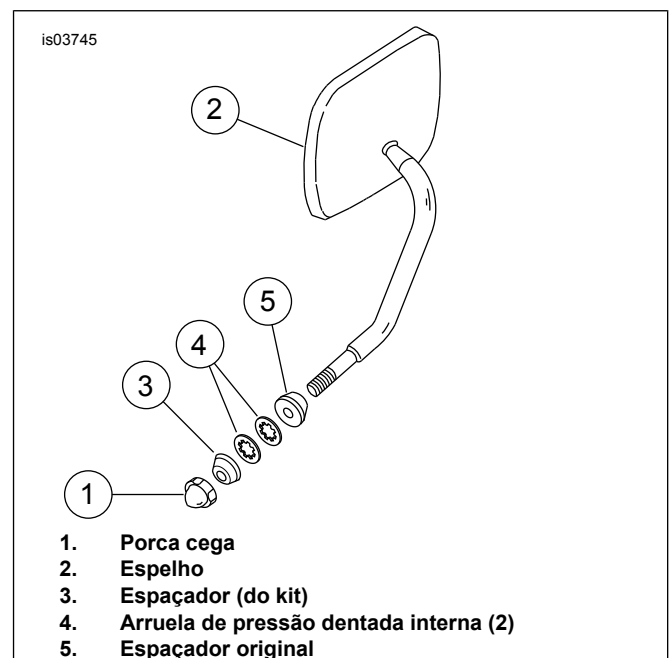


Figura 1. Como prender o espelho

5. Corte os fios conectados à seta para a direita a cerca de 51 mm (2,0 pol.) de distância do corpo da seta.

##### NOTA

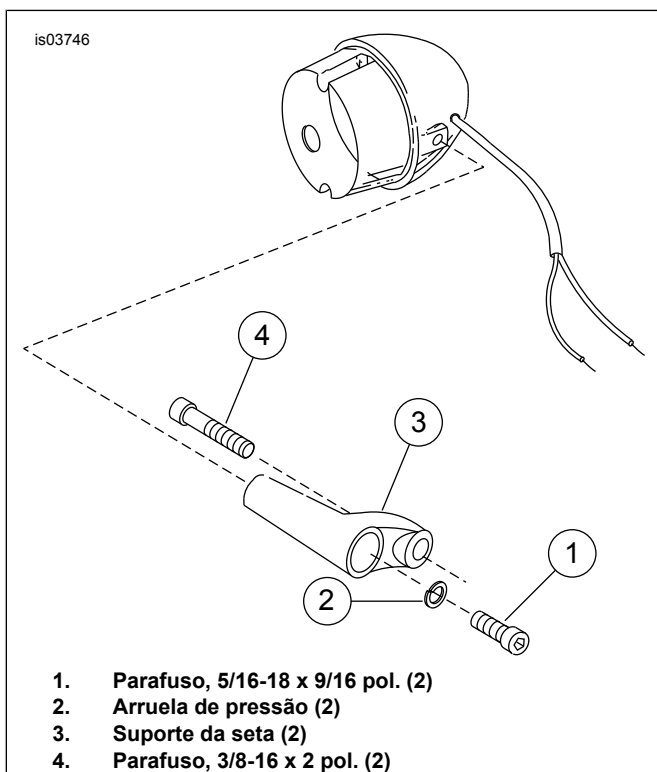
Se a seta estiver montada no suporte superior do garfo, realize o passo 6. Se a seta estiver montada no espelho, consulte a Figura 2 e instale o suporte da seta. Depois, realize o passo 6, mas use o parafuso de 3/8-16 x 2,0 pol. do kit para prender a seta. Desconsidere a referência ao parafuso de aperto do suporte superior.



6. Instale a seta para a direita no lado direito do suporte inferior do garfo usando o parafuso de aperto removido no passo 3. Instale o parafuso de aperto removido no passo 2 no lado direito do suporte superior. Aperte ambos os parafusos de aperto com torque de 41–47 N·m (30–35 ft-lbs).
7. Repita os passos 1 a 6 para reposicionar a seta para a esquerda. Veja Figura 1. Use uma porca cega e uma arruela de pressão dentada interna originais para montar o espelho.

**NOTA**

Os tubos do garfo podem deslizar para baixo dentro dos suportes do garfo. Se isso ocorrer, a extensão do tubo do garfo dianteiro acima do suporte superior do garfo dianteiro terá que ser reajustada de acordo com os procedimentos apropriados do Manual de serviço.



**Figura 2. Como prender o suporte da seta**

8. Se os fios estiverem cortados, conecte a seta para a direita da seguinte forma: Descasque aproximadamente 8 mm (5/16 pol.) de isolamento dos fios cortados no passo 5.
9. Crimpe os conectores sem solda do kit nos dois fios que vêm da motocicleta.
10. Puxe para trás uma extremidade do fio polarizado de dois condutores do kit cerca de 51 mm (2,0 pol.) e descasque 8 mm (5/16 pol.) do isolamento das extremidades dos fios.
11. Passe um pedaço de tubo retrátil do kit sobre cada uma das extremidades dos fios descascados no passo 10 e crimpe os fios nos terminais instalados no passo 9. **Não se esqueça de conectar os fios prata e cobre a fios de cores iguais.**

**NOTA**

O fio polarizado é usado nessa aplicação para a fiação correta. Um fio é prata e o outro é cobre. As cores do fio dividido devem ser iguais às cores dos fios da seta original.

12. Corte os fios polarizados no comprimento necessário para conexão aos fios na seta reposicionada. **Não se esqueça de deixar uma folga suficiente nos fios para permitir que o chicote de fios passe ao longo do tubo do garfo.**
13. Puxe para trás a extremidade restante do fio polarizado de dois condutores do kit cerca de 51 mm (2,0 pol.) e descasque 8 mm (5/16 pol.) do isolamento das extremidades dos fios.
14. Passe tubos termorretráteis sobre a extremidade dos dois fios.
15. Descasque 8 mm (5/16 pol.) de isolamento dos fios conectados à seta e conecte fios de cores iguais na seta com conectores do kit.
16. Passe tubos termorretráteis sobre os conectores instalados nos passos 11 e 15. Ative os tubos retráteis com Ultra Torch UT-100, pistola térmica ou secador de cabelo.

**▲ ATENÇÃO**

**Certifique-se de seguir as instruções do fabricante ao usar a pistola térmica Robinair ou qualquer outro aquecedor radiante. Não seguir as instruções do fabricante poderá causar incêndio, o que poderá resultar em morte ou lesões graves. (00379a)**

- Evite direcionar calor para qualquer componente do sistema de combustível. O calor exagerado poderá causar a ignição/explosão do combustível, o que poderá resultar em morte ou lesões graves.
  - Evite direcionar calor para qualquer componente do sistema elétrico que não os conectores nos quais o trabalho termorretrátil está sendo executado.
  - Sempre mantenha as mãos afastadas da ponta da ferramenta e do dispositivo termorretrátil.
17. Posicione o chicote de fios ao longo do tubo do garfo e prenda-o com abraçadeiras.
  18. Repita os passos 8 a 17 para a seta para a esquerda.
  19. Teste a operação das setas e luzes de operação. Se a operação não estiver correta, verifique se as emendas dos fios foram feitas corretamente.

**Reposicionamento de setas de três fios**

1. Apoie a motocicleta sobre um cavalete central, de forma que a roda dianteira fique ligeiramente elevada em relação ao solo.
2. Remova o parafuso de aperto do tubo do garfo do lado direito do suporte inferior.

**NOTA**

Antes de cortar os fios na seta, remova a seta, corte as abraçadeiras que prendem os fios e verifique se os fios são longos o suficiente para chegar ao suporte inferior do

garfo. Se os fios forem curtos demais, realize os passos 3 e 4.

3. Corte cuidadosamente 102 mm (4,0 pol.) do conduíte que cobre os fios conectados à seta para a direita.
4. Corte os fios da seta com os seguintes comprimentos a partir da seta: Fio azul: 32 mm (1,25 pol.) a partir da seta Fio violeta: 57 mm (2,25 pol.) a partir da seta Fio preto: 83 mm (3,25 pol.) a partir da seta

**NOTA**

*Os fios são cortados com diferentes comprimentos para escalonar os conectores de topo e impedir uma grande protuberância no chicote de fios.*

5. Corte 8 mm (5/16 pol.) do isolamento das extremidades cortadas dos três fios cortados no passo 4.
6. Remova o parafuso de aperto do tubo do garfo do lado direito do suporte superior do garfo. (Esse é o parafuso que prende a seta para a direita.)

**NOTA**

*Se a seta estiver montada no suporte superior do garfo, realize o passo 7. Se a seta estiver montada no espelho, consulte Figura 2 e instale o suporte da seta. Depois, realize o passo 7, mas use o parafuso de 3/8-16 x 2 pol. do kit para prender a seta. Desconsidere a referência ao parafuso de aperto do suporte superior. Veja Figura 1. Instale a porca cega do kit para prender o espelho direito. Se a porca cega "chegar ao final" sem apertar, adicione o segundo espaçador do kit no local mostrado.*

7. Instale a seta para a direita no lado direito do suporte inferior do garfo usando o parafuso de aperto removido no passo 6. Instale o parafuso de aperto removido no passo 2 no lado direito do suporte superior. Aperte ambos os parafusos de aperto com torque de 41–47 N·m (30–35 ft-lbs).
8. Repita os passos 1 a 7 para reposicionar a seta para a esquerda.

**NOTA**

*Os tubos do garfo podem deslizar para baixo dentro dos suportes do garfo. Se isso ocorrer, a extensão do tubo do garfo dianteiro acima do suporte superior do garfo dianteiro terá que ser reajustada de acordo com os procedimentos apropriados do Manual de serviço.*

9. Se os fios estiverem cortados, conecte a seta para a direita da seguinte forma: Crimpe os conectores sem solda do kit nos três fios que vêm da motocicleta.
10. Corte um comprimento de 152 mm (6,0 pol.) dos fios preto, azul e roxo no kit.
11. Descasque 8 mm (5/16 pol.) de isolamento de uma extremidade em cada um dos comprimentos dos fios de 152 mm (6,0 pol.), conecte os fios de cores iguais e crimpe-os nos conectores instalados no passo 9.
12. Passe os tubos retráteis do kit sobre os terminais crimpados. Ative os tubos retráteis com pistola térmica ou secador de cabelo.

13. Corte 203 mm (8,0 pol.) de conduíte ID de 5/16 pol. do conduíte fornecido com o kit.
14. Passe um comprimento de 203 mm (8,0 pol.) de conduíte nos três fios conectados no passo 11 e sobre o conduíte existente.
15. Corte três fios emendados nos comprimentos necessários para conexão aos fios conectados à seta. Não se esqueça de deixar uma folga suficiente nos fios para permitir que o chicote de fios passe ao longo do tubo do garfo.
16. Passe tubos termorretráteis sobre a extremidade dos três fios.
17. Descasque 8 mm (5/16 pol.) de isolamento das extremidades dos fios restantes e conecte os fios de cores iguais na seta com os conectores do kit.
18. Passe tubos termorretráteis sobre os conectores instalados nos passos 10 e 14. Ative os tubos retráteis com UltraTorch UT-100, pistola térmica ou secador de cabelo.

**▲ ATENÇÃO**

**Certifique-se de seguir as instruções do fabricante ao usar a pistola térmica Robinair ou qualquer outro aquecedor radiante. Não seguir as instruções do fabricante poderá causar incêndio, o que poderá resultar em morte ou lesões graves. (00379a)**

- Evite direcionar calor para qualquer componente do sistema de combustível. O calor exagerado poderá causar a ignição/explosão do combustível, o que poderá resultar em morte ou lesões graves.
  - Evite direcionar calor para qualquer componente do sistema elétrico que não os conectores nos quais o trabalho termorretrátil está sendo executado.
  - Sempre mantenha as mãos afastadas da ponta da ferramenta e do dispositivo termorretrátil.
19. Passe o conduíte de 5/16 pol, instalado no passo 14, sobre todas as novas conexões e o mais próximo possível da seta.
  20. Instale uma abraçadeira no conduíte de 5/16 pol, próxima à seta, para prender o conduíte na posição.
  21. Posicione o chicote de fios ao longo do tubo do garfo e prenda-o com abraçadeiras.
  22. Repita os passos 9 a 21 para conectar a seta para a esquerda.
  23. Teste a operação das setas e luzes de operação. Se a operação não estiver correta, verifique se as emendas dos fios foram feitas corretamente.

## PEÇAS DE REPOSIÇÃO

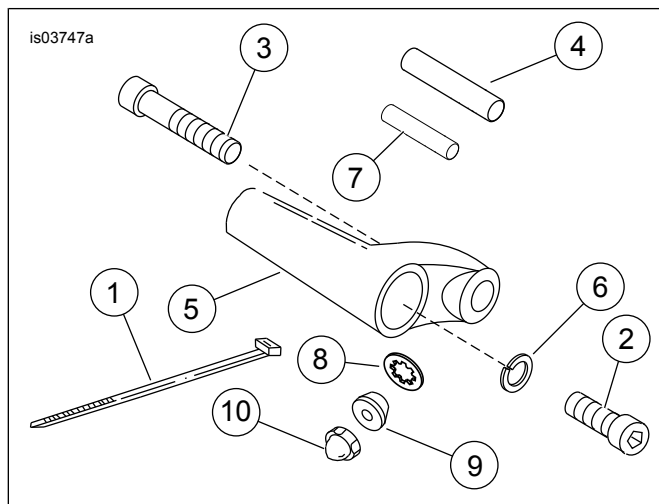


Figura 3. Peças de reposição: Tabela de reposicionamento das setas dianteiras

Tabela 1. Tabela de peças de reposição

Item	Descrição (quantidade)	Peça N.º
1	Abraçadeira (6)	10006
2	Parafuso, 5/16-18 x 9/16 pol. (2)	2698A
3	Parafuso, Allen hexagonal 3/8-16 x 2,0 pol. (2)	4047
4	Tubo termorretrátil (6)	67113-83
5	Suporte da seta (2)	68756-09
6	Arruela de pressão, "hicollar" (grossa) (2)	7042
7	Conector de luva de emenda (6)	70581-73
8	Arruela de pressão, dentada interna (espelho) (1)	7127
9	Espaçador (espelho)	5774
10	Porca cega (espelho)	7736