



KIT PORTE DEL TOUR-PAK PER IL BOOSTER DEI BASSI DELL'IMPIANTO BOOM! AUDIO

GENERALITÀ

Numero kit

76000013

Modelli

Per informazioni sugli abbinamenti dei modelli, vedere il catalogo delle parti di ricambio e accessori o la sezione Parts and Accessories (Parti e Accessori) sul sito web www.harley-davidson.com (solo in inglese).

Questo kit non è compatibile con l'impianto BOOM! Audio ad alta potenza (N° codice 76418-06 o 76418-06A).

Parti supplementari necessarie

Per l'installazione corretta di questo kit sono necessari un Tour-Pak® e altoparlanti posteriori.

I modelli dotati di amplificatore BOOM! Audio (N° codice 76000068) richiedono un aggiornamento del software mediante il Digital Technician II da parte di un concessionario Harley-Davidson. Vedere nella sezione PARTI DI RICAMBIO le informazioni relative all'aggiornamento.

Contenuto del kit

Vedere Figura 1 e Tabella 1.

PREPARAZIONE

NOTA

Per i veicoli dotati di sirena del sistema di sicurezza:

- Verificare che il portachiavi elettronico sia presente.
- Portare il commutatore a chiave di accensione su IGNITION (accensione).

⚠ AVVERTENZA

Per prevenire l'avviamento indesiderato del veicolo e conseguenti lesioni gravi o mortali, estrarre il fusibile principale prima di procedere. (00251b)

1. Vedere il manuale d'uso e seguire le istruzioni per la rimozione del fusibile principale.

INSTALLAZIONE

NOTA

Per eseguire questa installazione non occorre rimuovere il Tour-Pak dal veicolo.

1. Aprire il coperchio del Tour-Pak e rimuovere tutti gli elementi dalla base del Tour-Pak.

2. **Modelli dotati di tappetino:** Rimuovere il tappetino. **Modelli dotati di rivestimento:** Aprire la tasca portacarte e rimuovere i dadi ciechi con le rondelle piatte. Rimuovere la tasca portacarte e il rivestimento.
3. Rimuovere quattro viti dalla griglia dell'altoparlante sinistra del Tour-Pak. Staccare la griglia dell'altoparlante dal guscio dell'altoparlante.
4. Staccare l'altoparlante dal proprio guscio. Tirare con cura i due terminali femmina dai contatti a forcella dell'altoparlante.
5. Rimuovere l'occhiello e estrarre il connettore dei comandi dell'altoparlante posteriore/del passeggero dal guscio dell'altoparlante. Separare le metà dei connettori.
6. Ripetere le operazioni ai punti da 3 a 5 per l'altoparlante di destra.
7. Vedere Figura 1. Prendere dal kit la sagoma per i fori (3). **Se NON dotato di porta di alimentazione: Se dotato di porta di alimentazione:**
 - a. Rimuovere una vite di montaggio del guscio dell'altoparlante e la relativa rondella piatta.
 - b. Allineare la sagoma per i fori all'interno del Tour-Pak ai fori del guscio dell'altoparlante e tenerla ferma con la vite e la rondella di montaggio.
 - c. Ripetere per i restanti fori di montaggio della sagoma.
 - d. Rimuovere le due viti e le rondelle piatte per liberare la porta di alimentazione dal Tour-Pak.
 - e. Allineare la sagoma per i fori all'interno del Tour-Pak ai fori del guscio dell'altoparlante e tenerla ferma con le viti e le rondelle di montaggio.
 - f. Ripetere con la vite di montaggio e la rondella piatta del guscio dell'altoparlante superiore.

NOTA

Stringere sufficientemente le viti in modo da tenere insediato il guscio dell'altoparlante mentre viene eseguito il foro pilota.

8. Dove indicato sulla sagoma, eseguire un foro pilota del diametro di 5 mm (3/16 in) attraverso la parte del Tour-Pak e del guscio dell'altoparlante.
9. Rimuovere le viti e il guscio dell'altoparlante e metterli da parte. Capovolgere la sagoma e ripetere i passaggi 7 e 8 sul lato sinistro del Tour-Pak.



NOTA

Le dimensioni del foro incidono sull'abbinamento delle porte. La sega a tazza deve essere affilata.

10. Eseguire con cautela un foro di 51 mm (2 in) di diametro con una sega a tazza affilata, sul punto pilota, attraverso il guscio di ciascun altoparlante e in entrambi i punti della parete del Tour-Pak.
11. Installare temporaneamente il rivestimento del Tour-Pak (se in dotazione) e segnare la posizione dei fori di 51 mm (2 in) di diametro sulla parte esterna del rivestimento. Rimuovere il rivestimento ed eseguire, con cautela, i due fori nella parete anteriore del rivestimento.
12. Prendere dal kit una delle guarnizioni (2) della porta per l'amplificazione dei bassi e collocarla sui fori di montaggio del guscio dell'altoparlante, tra il guscio e il Tour-Pak. Installare, senza stringere, la vite originale e la rondella piatta nel foro superiore della parete del Tour-Pak e nella guarnizione, quindi attraverso il dado ondulato nel foro di montaggio del guscio dell'altoparlante. **Se dotato di porta di alimentazione:** Collocare il distanziale (4) preso dal kit dietro la porta di alimentazione. Installare, senza stringere, le nuove viti lunghe (5) e le rondelle piatte (A) attraverso la porta di alimentazione, il distanziale e i fori inferiori della parete del Tour-Pak, la guarnizione e i dadi ondulati nei fori di montaggio del guscio dell'altoparlante. **Se NON dotato di porta di alimentazione:** Installare, senza stringere, le viti originali e le rondelle piatte (A) attraverso i fori sul fondo. **TUTTI i casi:** Serrare le viti ad una coppia di 2,8–4 N·m (25–35 in-lbs).
13. Installare un occhiello di gomma (6) nel foro di entrata del filo dell'altoparlante nella parete del guscio dell'altoparlante stesso.
14. Ripetere le operazioni ai punti 12 e 13 sull'altro lato del Tour-Pak.
15. **Modelli dotati di tappetino:** Installare il tappetino. **Modelli dotati di rivestimento:** Installare la fodera del Tour-Pak. Aprire la tasca portacarte del rivestimento e installare i dadi ciechi con le rondelle piatte. Serrare a fondo.
16. Prendere dal kit le porte per l'amplificazione dei bassi (1) e gli anelli di tenuta O-ring (7).

NOTA

NON installare a questo punto gli anelli di tenuta O-ring sui condotti di raccordo.

17. Installare temporaneamente le porte per l'amplificazione dei bassi inserendole, partendo dalla parte interna del Tour-Pak, nei fori di 51 mm (2 in) di diametro. Contrassegnare il rivestimento per ulteriori rifiniture se le porte non si insediano di piatto nei fori.

18. Installare un anello di tenuta O-ring nella scanalatura sulla parte esterna del condotto di raccordo. Utilizzare la scanalatura più interna del condotto di raccordo nei modelli originali con o senza rivestimento Tour-Pak e la scanalatura esterna per i rivestimenti più spessi dei modelli CVO. Ruotare la porta per l'amplificazione dei bassi in modo che il testo Harley-Davidson si trovi sulla parte superiore. Spingere la porta **con decisione** attraverso il rivestimento e la parete del Tour-Pak e nel guscio dell'altoparlante.
19. Installare i due terminali a forcella sui contatti a forcella dell'altoparlante. I contatti a forcella hanno misure differenti per evitare un montaggio errato.
20. Posizionare le guarnizioni degli altoparlanti (8) dietro gli altoparlanti e, con i contatti a forcella sul fondo, installare gli altoparlanti nei rispettivi gusci.
21. Allineare i fori nell'altoparlante a quelli nel guscio dell'altoparlante. Allineare i fori nella griglia a quelli nell'altoparlante.
22. Installare le quattro viti e serrarle in modo alternato secondo una sequenza a croce.
23. Chiudere e bloccare il coperchio del Tour-Pak.

MESSA IN SERVIZIO

NOTA

*Verificare che il commutatore a chiave di accensione sia sulla posizione OFF (spento) **prima** di installare il fusibile principale.*

1. Vedere il manuale d'uso e seguire le istruzioni per l'installazione del fusibile principale.
2. Portare il commutatore a chiave di accensione su ACCESO, ma senza avviare la motocicletta.
3. Controllare l'impianto audio per verificare il corretto funzionamento dell'altoparlante.

NOTA

*Per poter sentire la risposta amplificata dei toni bassi disponibile con le porte sul Tour-Pak per il booster dei bassi dell'impianto BOOM! Audio sui **modelli dotati di amplificatore BOOM! Audio**, sarà necessario un reflash del sistema mediante il Digital Technician II presso un concessionari Harley-Davidson. Vedere nella sezione PARTI DI RICAMBIO le informazioni sull'aggiornamento del software.*

Le porte per i bassi utilizzano lo spazio all'interno del Tour-Pak chiuso per potenziare la risposta dei bassi. Il coperchio aperto od oggetti nel Tour-Pak possono influenzare la risposta dei bassi.

PARTI DI RICAMBIO

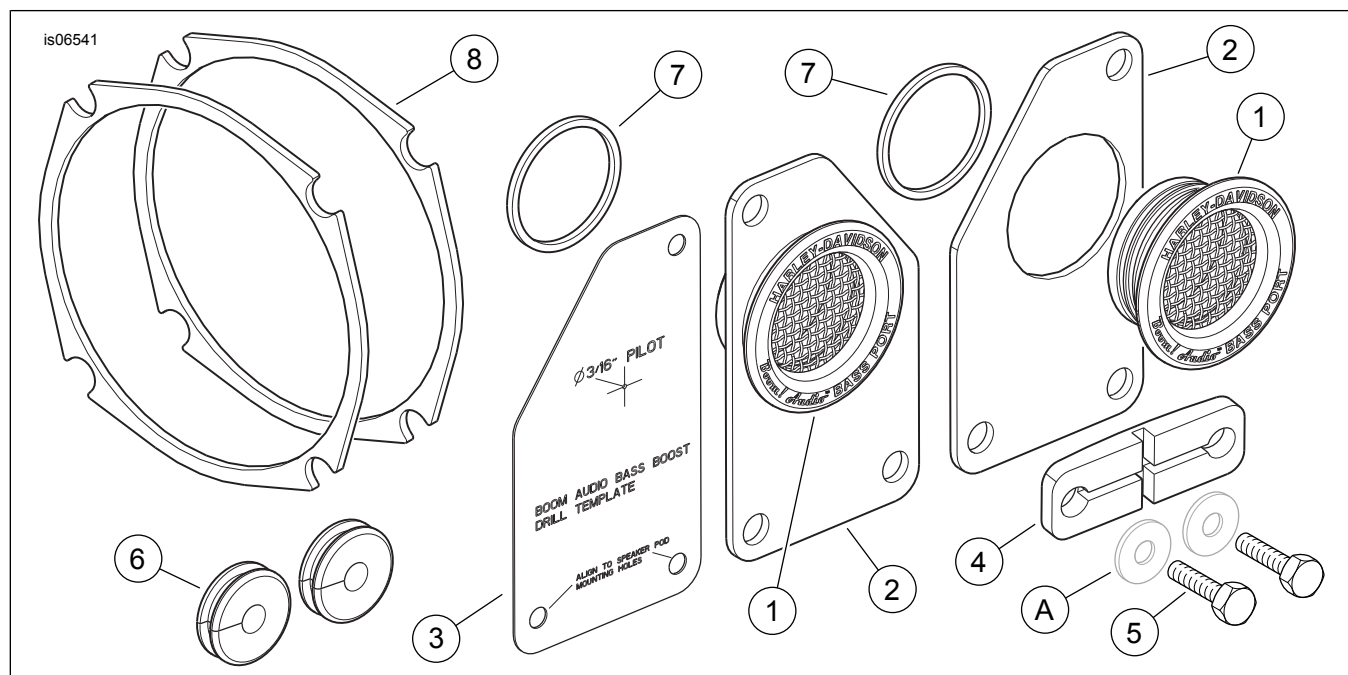


Figura 1. Parti di ricambio, kit porte del Tour-Pak per il booster dei bassi dell'impianto BOOM! Audio

Tabella 1. Parti di ricambio

Elemento	Descrizione (quantità)	Numero codice
1	Porta, amplificazione dei bassi (2)	Parte non venduta separatamente
2	Guarnizione, porta per l'amplificazione dei bassi (2)	Parte non venduta separatamente
3	Sagoma, per fori della porta per l'amplificazione dei bassi	Parte non venduta separatamente
4	Distanziale, porta di alimentazione	Parte non venduta separatamente
5	Vite, 1/4-20 x 31,8 mm (1.25 in) di lunghezza (2)	3993
6	Occhiello (2)	Parte non venduta separatamente
7	Anello di tenuta O-ring (2)	Parte non venduta separatamente
8	Guarnizione, altoparlante (2)	Parte non venduta separatamente
Elementi menzionati nel testo, ma non contenuti nel kit:		
A	Rondella piatta originale (6)	

AGGIORNAMENTO SOFTWARE IMPIANTO BOOM! AUDIO™

L'acquisto di questo accessorio dà diritto a un software appositamente sviluppato per l'equalizzazione del suono da usare insieme all'amplificatore BOOM! Audio Harley-Davidson (N° parte 76000068). Questa esclusiva equalizzazione è stata progettata per ottimizzare le prestazioni e la risposta sonora delle porte sul Tour-Pak del booster dei bassi dell'impianto BOOM! Audio.

Questo speciale **software** è disponibile gratuitamente presso il concessionario mediante il Digital Technician II. Il concessionario può addebitare il costo della manodopera per l'aggiornamento del software.