



INSTRUCCIONES

J05493

2013-01-22



KIT DE REUBICACIÓN DE LA PLACA DE MATRÍCULA

GENERALIDADES

Número de kit

67900127

Modelos

Para obtener información de la adaptación a los diferentes modelos, vea el catálogo de venta al detalle de P&A (piezas y accesorios) o la sección Piezas y accesorios en www.harley-davidson.com (inglés solamente).

Piezas adicionales requeridas

Este kit es necesario para completar la instalación de los accesorios en modelos específicos de motocicletas. Vea la información de los kits de alforjas, la adaptación correcta a los modelos y los requisitos de piezas adicionales en el catálogo de venta al detalle de P&A (piezas y accesorios) o en la sección Piezas y accesorios de www.harley-davidson.com (inglés solamente).

Herramientas y suministros necesarios

El kit de la placa de matrícula está totalmente armado para la instalación. Si necesita piezas de servicio, vea la Ilustración de piezas de servicio y la tabla.

Para la instalación correcta de este kit se requiere lubricante para contactos eléctricos (pieza N.º 99861-02) o un equivalente. Este artículo está disponible en un concesionario Harley-Davidson.

Los vehículos equipados con una placa de matrícula y reflectores montados en el guardabarros requieren la instalación de componentes adicionales (se venden por separado). Pieza de soporte, reflector izquierdo (N.º de pieza 68966-08) (cant. 1); Pieza de soporte, reflector derecho (N.º de pieza 68992-08) (cant. 1); y Reflector, rojo (N.º de pieza 59259-90) (cant. 2). Vea Tabla 2 de piezas de servicio.

⚠ ADVERTENCIA

La seguridad del motociclista y del pasajero dependen de la instalación correcta de este kit. Use los procedimientos correspondientes en el Manual de servicio. Si el procedimiento no está dentro de sus capacidades o no tiene las herramientas correctas, pida a un concesionario Harley-Davidson que realice la instalación. La instalación incorrecta de este kit podría causar la muerte o lesiones graves. (00333b)

NOTA

Esta hoja de instrucciones se refiere a la información del Manual de servicio. Para esta instalación se necesita un Manual de servicio para este año/modelo de motocicleta y está disponible en un concesionario Harley-Davidson.

Contenido del kit

Vea Figura 2 y Tabla 2.

PREPARACIÓN

NOTA

Para los vehículos equipados con sirena de seguridad:

- Verifique que esté presente el llavero con mando a distancia de manos libres.
- Gire el interruptor de llave de encendido a IGNITION (encendido).

1. Desmonte el asiento de acuerdo con las instrucciones en el Manual de servicio. Conserve todos los elementos de sujeción de montaje del asiento.

⚠ ADVERTENCIA

Extraiga el fusible principal antes de continuar para evitar el arranque accidental del vehículo, lo que podría ser la causa de muerte o de lesiones graves. (00251b)

2. Vea el Manual de servicio y siga las instrucciones para quitar el fusible principal.

INSTALACIÓN

Desconexión eléctrica

NOTA

- **NO desconecte el conector eléctrico [78] del módulo de control electrónico (ECM).**
- **Los conectores eléctricos se identifican en el Manual de servicio con números y letras dentro de corchetes.**

1. Quite el sujetador de presión de nylon de la parte superior de la pieza de soporte de montaje del ECM, para separar el ECM y la pieza de soporte del guardabarros trasero.
2. Quite la correa de cables y desconecte los conectores [18] y [19] de cuatro vías de las señales de parada/traseras/de giro (STT) y el conector de dos vías del iluminador de la placa de matrícula [93] en la parte delantera del guardabarros trasero.
3. Afloje, pero no extraiga, los dos tornillos con cabeza de botón en cada lado del guardabarros.
4. Proteja las superficies pintadas del guardabarros, el tanque de aceite y la estructura y extraiga los cuatro tornillos y arandelas que sujetan los soportes del guardabarros trasero a la estructura del vehículo.



- Desmonte el guardabarros trasero, el soporte del módulo de la placa de matrícula y los soportes del guardabarros del vehículo, como un conjunto, y coloque el guardabarros protegido, al revés sobre una superficie de trabajo plana y limpia.
- Extraiga los dos tornillos con cabeza de botón del interior del guardabarros para liberar la parte delantera de los soportes del guardabarros.
- Extraiga los dos tornillos con cabeza de botón que se aflojaron en el paso 5, en la parte exterior de cada soporte del guardabarros, y quite la pieza de soporte de montaje del guardabarros y el soporte del guardabarros en cada lado del guardabarros.
- Extraiga los tornillos y las arandelas del interior de cada soporte del guardabarros y quite las luces STT y soportes de las luces de los soportes del guardabarros.
- Retire y deseche el conjunto de la placa de matrícula de montaje lateral.
- Retire y deseche del guardabarros el soporte de la placa de matrícula de fábrica.

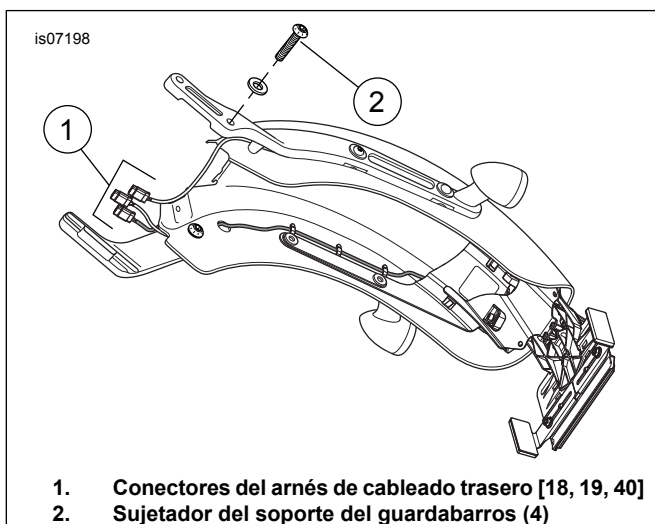


Figura 1. Guardabarros trasero

Armado e instalación de la pieza de soporte de la placa de matrícula

NOTA

Asegúrese de que los cables estén colocados correctamente para evitar que el neumático haga contacto con el cableado.

Cuando instale el conjunto de la pieza de soporte de la placa de matrícula, asegúrese de que el cableado esté colocado a través de los cuatro retenes de cables (8) en el lado derecho.

- Vea Figura 2. Coloque el conjunto de la pieza de soporte de la placa de matrícula en su posición e instale las piezas de soporte de montaje del guardabarros (C).
- Pase el cableado a través del agujero (A) hacia la parte exterior del guardabarros.
- Instale una **nueva** correa de cables para asegurar el cableado al guardabarros entre el último retén de cables (D) y el agujero (A).

NOTA

Cuando instale los soportes del guardabarros en el guardabarros, asegúrese de que la ubicación del cable sea la correcta. Vea el Manual de servicio, 7.19 SEÑALES DE GIRO Y LUCES DE MARCHA, Reemplazo de luces.

- Aplique Loctite Threadlocker and Sealant 243 (azul) a los sujetadores (B); instale soportes del guardabarros a los sujetadores (B), e instale soportes del guardabarros al guardabarros con sujetadores (B). Apriete los sujetadores a 28,5–36,6 N·m (21–27 ft-lbs).
- Si se desconectó, instale el cableado en la caja del conector. Consulte la tabla 2-19 o 2-20 del Manual de servicio y vea A. 15 REPARACIÓN DEL TERMINAL SELLADO DE CILINDRO SÓLIDO DEUTSCH DTM MINI.

Instalación del guardabarros

- Vea Figura 1. Cuidadosamente coloque el guardabarros en su posición.
- Instale los sujetadores del soporte del guardabarros (2). Apriete los sujetadores a un par de torsión inicial de 40,7–47,5 N·m (30–35 ft-lbs). Afloje los sujetadores y apriete finalmente a 51,5–56,9 N·m (38–42 ft-lbs).
- Instale el sujetador de nylon que asegura el ECM al guardabarros trasero. Vea 7.4 MÓDULO DE CONTROL ELECTRÓNICO (ECM)
- Conecte los tres conectores del arnés de cableado trasero [18, 19, 40] (1).
- Instale el fusible principal.

⚠ ADVERTENCIA

Después de instalar el asiento, tire de este hacia arriba para comprobar que esté asegurado en su lugar. Al conducir la motocicleta, un asiento flojo podría moverse, ocasionar la pérdida del control y causar la muerte o lesiones graves. (00070b)

- Instale el asiento.

⚠ ADVERTENCIA

Asegúrese de que todas las luces y los interruptores funcionen correctamente antes de hacer funcionar la motocicleta. La visibilidad limitada del motociclista puede causar la muerte o lesiones graves. (00316a)

- Compruebe el funcionamiento correcto de la iluminación trasera.

Tabla 1. Ubicación de las patillas del conector de la iluminación de la placa de matrícula (EE. UU. y HDI)

PIN	COLOR	FUNCIÓN
1	BK	Luz de la placa de matrícula
2	-	Sin uso
3	BK	Tierra

PIEZAS DE SERVICIO

is07208

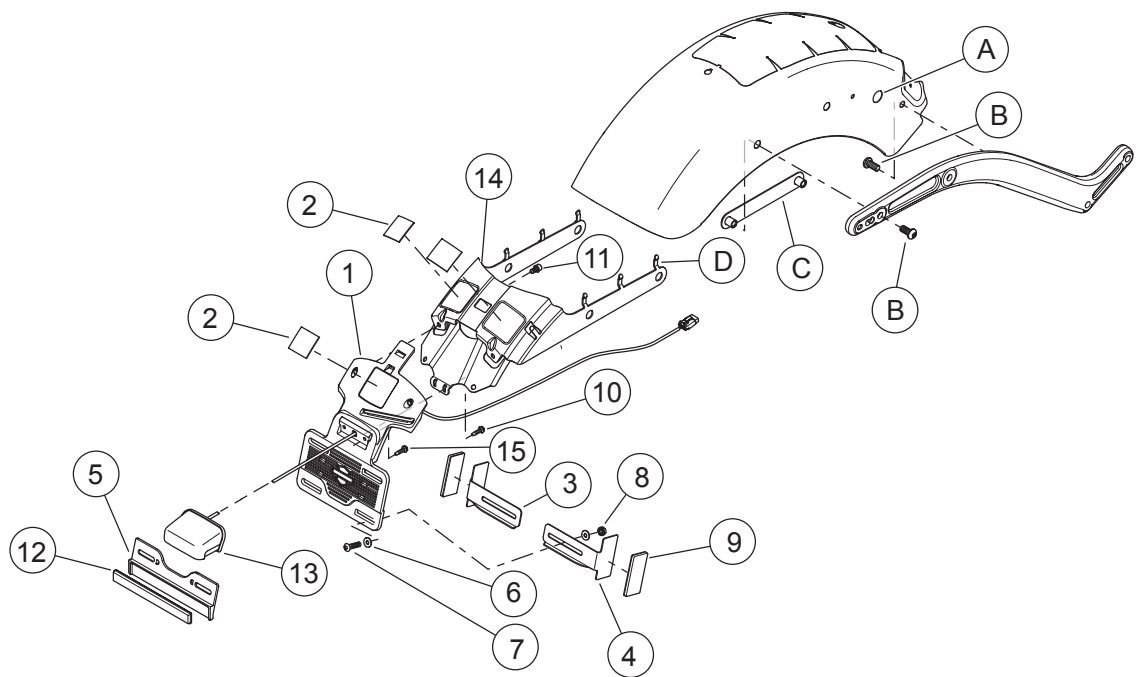


Figura 2. Piezas de servicio: Kit de reubicación de la placa de matrícula

Tabla 2. Tabla de piezas de servicio

Artículo	Descripción (cantidad)	Número de pieza
1	Pieza de soporte de la placa de matrícula	60154-11
2	Cinta adhesiva de espuma	11100010
3	Pieza de soporte, reflector izquierdo	68966-08
4	Pieza de soporte, reflector derecho	68992-08
5	Pieza de soporte del reflector, DOM	73410-11
6	Arandela corriente, tipo A (4)	6703
7	Tornillos de casquillo con cabeza de botón hexagonal (2).	940
8	Tuerca Keps (2)	7792
9	Reflector, rojo (2)	59259-90
10	Tornillos roscantes de cabeza troncocónica TORX® (2)	3612
11	Tornillos de casquete con cabeza de casquillo hexagonal (2)	4705
12	Reflector, rojo	59988-72A
13	Conjunto de la luz de la placa de matrícula (EE. UU./HDI)	73504-11
14	Pieza de soporte de montaje	59679-11
15	Tornillo (2)	4091
Artículos mencionados en el texto, pero no incluidos en el kit:		
A	Agujero para la colocación del cable de la luz de la placa de matrícula	
B	Sujetador (6)	
C	Pieza de soporte de montaje del guardabarros (2)	
D	Retén de cables (parte de la pieza de soporte de montaje)	