



DYNA ZURÜCKVERLEGTER VORDERER FUSSBEDIENUNGSSATZ

ALLGEMEINES

Satz-Nummer

50700007, 50700008

Modelle

Modell-Passungsinformationen sind im P&A-Einzelhandelskatalog oder im Abschnitt „Parts and Accessories“ (Teile und Zubehör) von www.harley-davidson.com (nur Englisch) zu finden.

Zusätzlich benötigte Teile

LOCTITE® 243 Gewindegewissungs- und Dichtmittel – blau (Teile-Nr. 99642-97) und Gleit- und Schmiermittel (Teile-Nr. 98960-97) müssen für den ordnungsgemäßen Einbau dieses Satzes separat gekauft werden. Beide sind bei jedem Harley-Davidson-Händler erhältlich.

⚠ WARNUNG

Die Sicherheit von Fahrer und Sozius hängt vom korrekten Einbau dieses Satzes ab. Die entsprechenden Verfahren im Werkstatthandbuch befolgen. Falls es nicht möglich ist, dieses Verfahren selbst durchzuführen, bzw. nicht die richtigen Werkzeuge vorhanden sind, muss der Einbau von einem Harley-Davidson Händler durchgeführt werden. Unsachgemäßer Einbau dieses Satzes kann zu schweren oder tödlichen Verletzungen führen. (00333b)

HINWEIS

Für den korrekten Einbau dieses Satzes ist ein Werkstatthandbuch für Ihr jeweiliges Motorradmodell erforderlich; dieses ist bei einem Harley-Davidson-Händler erhältlich.

Inhalt des Satzes

Siehe Abbildung 4 und Tabelle 1 und Abbildung 5 und Tabelle 2.

EINBAU

Schalthebelbaugruppe

⚠ WARNUNG

Um versehentliches Anlassen des Fahrzeugs zu vermeiden, vor Durchführung der Arbeiten das Batterieminuskabel (-) zuerst abklemmen, da es sonst zu schweren oder tödlichen Verletzungen kommen kann. (00048a)

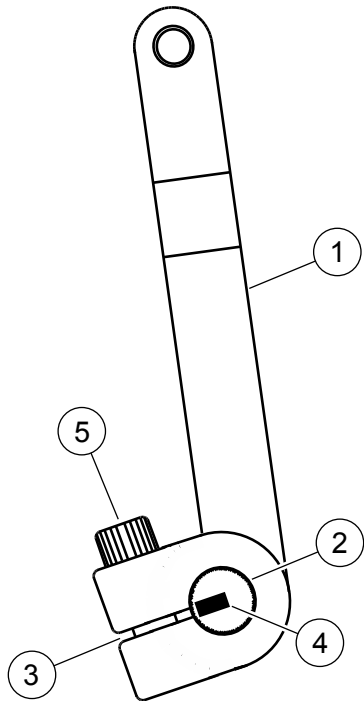
1. Die Batteriekabel, Minuskabel (–) zuerst, abklemmen.
2. Siehe Abbildung 4. Das Schaltgestänge von der Schaltwelle und dem Schalthebel (4) lösen.

3. Die linke Fahrerfußraste und Halterungsbaugruppe abbauen. Die Fußraste und Befestigungsteile für den Wiedereinbau aufbewahren. Die restlichen Befestigungsteile entsorgen.
4. Die Stopfen (8) aus dem Satz in die Schraubenlöcher des Rahmens drücken, wo die Original-Fußrastenbaugruppe befestigt war.
5. Die Stopfen aus der Rahmenbefestigung der vorderen Bedienelemente (J) entfernen und entsorgen.
6. Die Fußschalthebel (A) mit dem Schaltstangenzapfen (D) entfernen. Zur späteren Wiederverwendung aufbewahren. Falls der schwarze Satz eingebaut wird, den Schaltstangenzapfen (D) in den **neuen** Fußschalthebel einsetzen und den Original-Zapfen entsorgen.
7. Siehe Abbildung 2. Den Primärkettengehäusedeckel (6) und das Primärkettengehäuse (1) ausbauen. Das Ausbaurverfahren ist Ihrem Werkstatthandbuch zu entnehmen.

HINWEIS

Siehe Abbildung 4. Vor dem Entfernen des Getriebeschalthebels (H) muss die richtige Ausrichtung des Hebels markiert werden.

8. Siehe Abbildung 1. Eine Markierung (4) an dem Ende der Keilwelle (2) anbringen, das mit dem Gussteilspalt (3) ausgerichtet ist. Auf diese Weise kann der **neue** Getriebeschalthebel in derselben Ausrichtung wie der alte Hebel eingebaut werden.



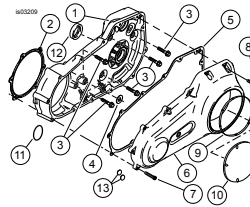
1. Gangschalthebel
2. Keilwelle
3. Gussteilspalt
4. Markierte Stelle
5. Hebelschraube

Abbildung 1. Ausrichtung des Getriebeschalthebels

9. Die Hebelschraube (5) lösen und den alten Hebel ausbauen. Den **neuen** Gangschalthebel aus dem Satz (Abbildung 4, Teil 6) in derselben Ausrichtung wie der alte Schalthebel auf der Keilwelle installieren.

HINWEIS

Siehe Abbildung 4. Die zurückverlegte Platte (12) wird zwischen der Schalthebelhalterung und dem Rahmen eingebaut.



1. Primärkettengehäuse
2. Gehäuseabdeckungsdichtung
3. Dichtungsbefestigungsteile (5)
4. Domstrebendichtung
5. Dichtung der Primärkettengehäuseabdeckung
6. Primärkettengehäuseabdeckung
7. Schraube (4) (lang)
8. Schraube (9) (kurz)

Abbildung 2. Primärkettengehäuseabdeckung und Gehäusekomponenten

10. Die zurückverlegte Platte (12) an der Stelle am Rahmen anbringen, an der die Schalthebelhalterung mit den Gewindebohrungen nach hinten und den Ansenkungen nach außen befestigt war. Mit zwei Schrauben (10) sichern und auf ein Drehmoment von 41–47 N·m (30–35 ft-lbs) anziehen.
11. Eine Federscheibe (5) an der **neuen** Schalthebelwelle (4) anbringen. Die Welle mit Loctite Gleitmittel schmieren und die Welle in die Schalthebelhalterung (7) schieben. Die Schalthebelhalterung mit zwei Schrauben (10) auf der zurückverlegten Platte anbringen. Die Schrauben auf ein Drehmoment von 41–47 N·m (30–35 ft-lbs) anziehen.
12. Die linke Fußraste an der Schalthebelhalterung befestigen.
13. Die **neue** Schaltstange (1) am Getriebeschalthebel (6) und am Schalthebel (4) befestigen. Auf ein Drehmoment von 8–10 N·m (70–90 **in-lbs**) anziehen.
14. Den Fußschalthebel mit Schaltstangenzapfenbaugruppe auf der Schaltwelle (4) montieren und in eine komfortable Position stellen. Die Klemmschraube auf ein Drehmoment von 24,4–29,8 N·m (18–22 ft-lbs) anziehen.

HINWEIS

Nachdem alle Schalthebelkomponenten eingebaut wurden, den Schalthebel durch den gesamten Schaltbereich bewegen und auf Behinderung durch andere Komponenten prüfen. Das Primärkettengehäuse anbringen und auf richtigen Abstand zu den Schaltgestängekomponenten prüfen.

15. Siehe Abbildung 2. Die Dichtungen und O-Ringe aus dem Satz verwenden und den Primärkettengehäuse (1) sowie den Deckel (6) einbauen. Das Einbauverfahren ist Ihrem Werkstatthandbuch zu entnehmen.

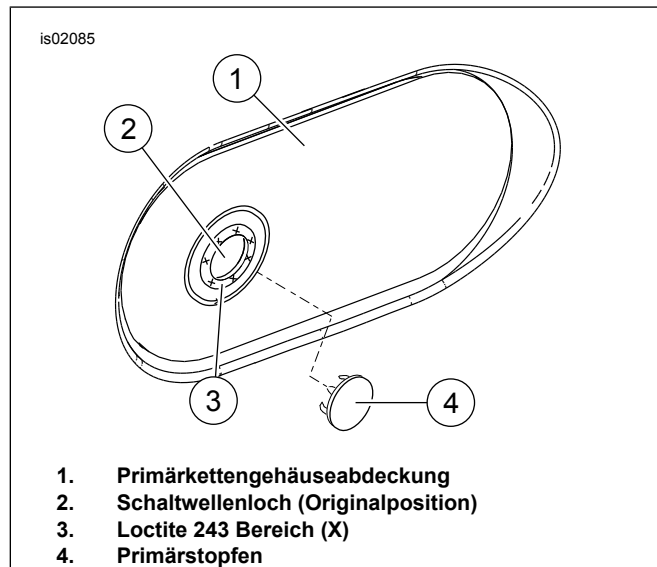


Abbildung 3. Einbau des äußeren Abdeckungsstopfens

16. Siehe Abbildung 3. Den Bereich um das Loch (2) der Primärkettengehäuseabdeckung reinigen, und Ablagerungen, Öl und Schmierfett vollständig entfernen. Loctite 243 (Harley-Davidson Teile-Nr. 99642-97) um die Öffnung (3) herum auftragen. Den Primärstopfen (4) in die Bohrung einsetzen. Klebstoffreste von der Oberfläche entfernen. Vor Inbetriebnahme des Motorrads den Loctite-Klebstoff 24 Stunden lang aushärten lassen.

Bremspedal und Bremsgestänge-Baugruppe

1. Die rechte Fußraste von der Gabelkopfhalterung abbauen. Die Fußraste und Befestigungsteile für den Einbau aufbewahren.
2. Siehe Abbildung 5. Die Gegenmutter (13) der Bremsstange am hinteren Hauptbremszylinder lösen.

HINWEIS

Die flachen Seiten an der Druckstange (A) verwenden, um die Bremsstange vom Hauptbremszylinder zu lösen.

3. Die Druckstange des Hauptbremszylinders drehen, um die Original-Bremsstange zu lösen.
4. Das Original-Bremspedal/Halterungsbaugruppe und der Bremsstange lösen und entsorgen.

5. Die Stopfen (Abbildung 4, Teil 8) in die Schraubenlöcher des Rahmens drücken, wo die Original-Bremspedalbaugruppe angebaut war.

HINWEIS

Die zurückverlegte Platte (12) wird zwischen der Bremspedalhalterung und dem Rahmen eingebaut.

6. Die zurückverlegte Platte mit der Gewindebohrung in Richtung Vorderseite und den Ansenkungen nach außen auf den Rahmen setzen. Mit der Schraube (10) in der unteren Bohrung befestigen und die obere Bohrung auf die Gewindebohrung im Rahmen ausrichten. Auf ein Drehmoment von 41–47 N·m (30–35 ft-lbs) anziehen.
7. Die Bremspedalhalterung (1) mit Schrauben (23 und 10) am Rahmen und der zurückverlegten Platte befestigen. Die Schrauben auf ein Drehmoment von 41–47 N·m (30–35 ft-lbs) anziehen.
8. Die neue Bremspedalwelle (2) mit Loctite Gleitmittel schmieren.
9. Die neue Bremspedalwelle (2), das Bremspedal und den Fußrastenbefestigungs-Gabelkopf (5) mit der langen Torx-Schraube (6) an der Bremspedalhalterung (1) befestigen. Die Schraube auf ein Drehmoment von 44–47 N·m (32–35 ft-lbs) anziehen.
10. Die Gegenmutter (13) vollständig auf die neue Bremsstange (12) drehen.

▲ WARNUNG

Beim Einstellen der Bremsregelstange dürfen nie mehr als neun Gewindegänge zwischen Regelstange und Gegenmutter frei liegen. Falls mehr als neun Gewindegänge frei liegen, kann die Bremsstange herausfallen, wodurch die Hinterradbremse ausfällt. Dies kann schwere oder tödliche Verletzungen zur Folge haben. (00306c)

11. Die Druckstange des Hauptbremszylinders bis ca. zur Hälfte der Gewindegänge auf die Bremsstange drehen.
12. Die Bremsstange (12) mit einem Gabelbolzen (8), einer Unterlegscheibe (9) und einem Splint (7) an das Bremspedal montieren.
13. Sicherstellen, dass die Wasserablassöffnung in der Gummimanschette (auf der Bremsstange) auf der Unterseite liegt.
14. Die Druckstange auf der Bremsstange drehen, bis das Bremspedal auf einem für den Fahrer effektiven Winkel steht, wobei mindestens die Hälfte der Gewindegänge auf der Bremsstange greifen müssen. Die Gegenmutter an der Druckstange des Hauptbremszylinders festziehen.
15. Die Original-Fußraste mit den original Befestigungsteilen an den Fußrastenbefestigungs-Gabelkopf (8) montieren.

⚠ WARNUNG

Die Batterie anschließen, das Batteriepluskabel (+) zuerst. Kommt das Pluskabel (+) bei angeschlossenem Minuskabel (-) versehentlich in Kontakt mit Masse, können die daraus resultierenden Funken eine Explosion der Batterie verursachen, die zu schweren oder tödlichen Verletzungen führen kann. (00068a)

16. Das Batteriekabel anschließen, Pluskabel (+) zuerst.

⚠ WARNUNG

Bremsen sind entscheidend für die Fahrzeugsicherheit. Bezüglich der Reparatur oder Austausch der Bremsen, einen Harley-Davidson-Händler aufsuchen. Unsachgemäß gewartete Bremsen können die Bremsleistung beeinträchtigen, was zu schweren oder tödlichen Verletzungen führen kann. (00054a)

17. Vor der Fahrt den einwandfreien Betrieb der Bremsen prüfen.

⚠ WARNUNG

Nach der Wartung der Bremsen und vor Bewegen des Motorrads die Bremsen mehrmals hintereinander betätigen, um Bremsdruck aufzubauen. Wenn die Bremsen nicht richtig funktionieren, kann eine Probefahrt bei hoher Geschwindigkeit zum Verlust der Kontrolle über das Fahrzeug und somit zu schweren oder tödlichen Verletzungen führen. (00279a)

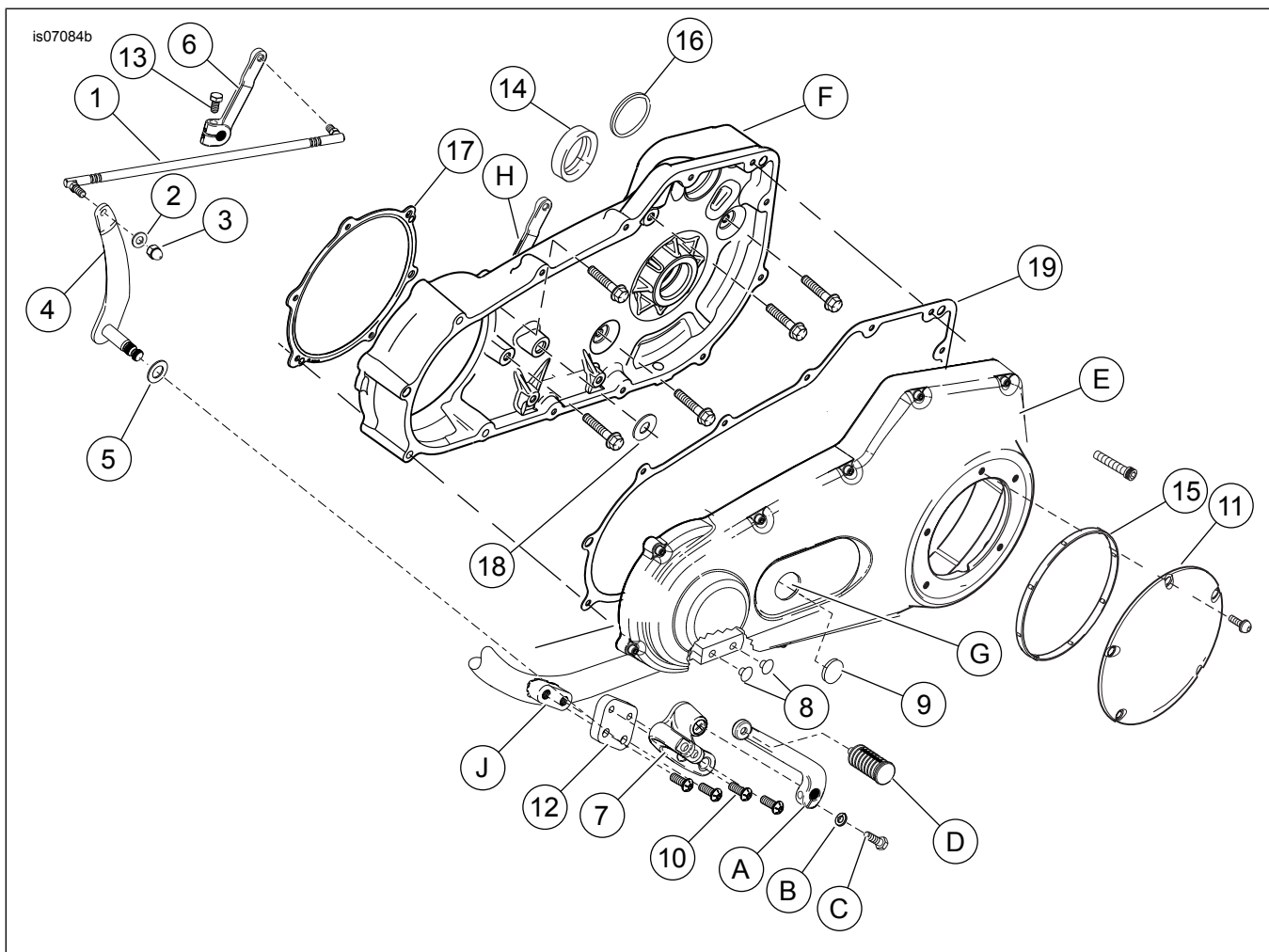
ERSATZTEILE

Abbildung 4. Ersatzteile: Zurückverlegter vorderer Fußbedienungssatz

Tabelle 1. Ersatzteile

Angabe	Beschreibung (Menge)	Teilenummer
1	Schaltstange, verchromt	34887-06
	Schaltstange, schwarz	33737-09

Tabelle 1. Ersatzteile

Angabe	Beschreibung (Menge)	Teilenummer
2	Unterlegscheibe, 5/16 x 11/16 x 1/16 in verzinkt (Chromsatz)	6702
	Unterlegscheibe, 5/16 x 11/16 x 1/16 in schwarz (schwarzer Satz)	6929
3	Hutmutter, 5/16-24, Sicherungsmutter, verchromt	7736
	Hutmutter, 5/16-24, Sicherungsmutter, schwarz	8196
4	Schaltwelle und Schalthebel, verchromt	33789-06
	Schaltwelle und Schalthebel, schwarz	33733-09
5	Federscheibe	34625-90
6	Getriebeschalthebel, verchromt	33883-06
	Getriebeschalthebel, schwarz	33735-09
7	Schalthebelhalterung, verchromt	33695-03
	Schalthebelhalterung, schwarz	33649-09
8	Stopfen (4)	740
9	Primärstopfen, verchromt	90357-89
	Primärstopfen, schwarz	6943
10	TORX-Schraube, 3/8-16 x 1,0 in (6)	4059
11	Dichtungsbefestigungsteile (5)	786A
12	Platte, zurückverlegt, links	Nicht einzeln erhältlich
13	Schraube	856A
14	Öldichtung	12052A
15	Dichtung, Kupplungsdeckel	25418-06
16	Dichtung, Anlasser	27444-00Y
17	Dichtung, innen, Kettenkasten	34934-06
18	Dichtung	63869-06
19	Dichtung, außen, Kettenkasten	60547-06
A*	Schalthebel, schwarz	34501-09
Im Text erwähnte, jedoch nicht im Satz enthaltene Teile:		
A	Schalthebel	
B	Unterlegscheibe	
C	Klemmschraube	
D	Schaltstangenzapfen	
E	Primärkettengehäuseabdeckung	
F	Primärkettengehäuse	
G	Loch in der Primärkettengehäuseabdeckungs	
H	Getriebeschalthebel (alt)	
J	Rahmenbefestigung der vorderen Fußbedienelemente	
Nur im Teilesatz-Nr. 50700007 enthalten		

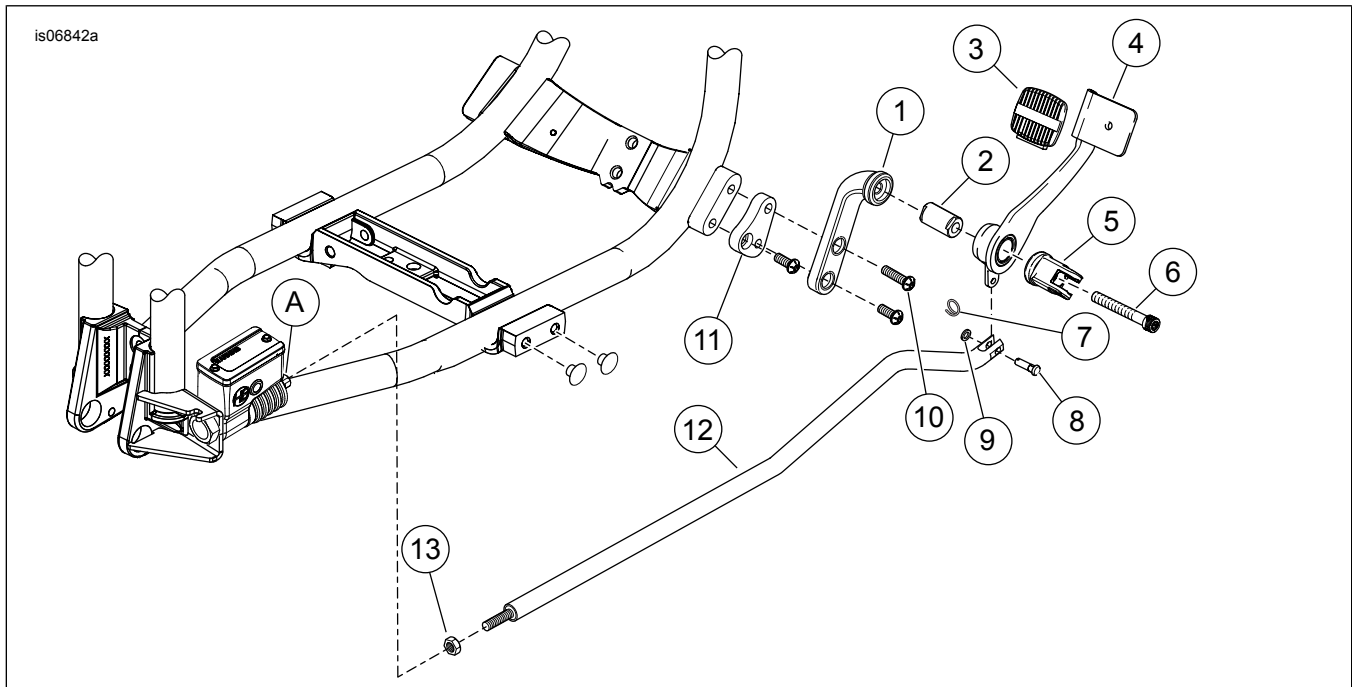


Abbildung 5. Ersatzteile: Zurückverlegter vorderer Fußbedienungsatz

Tabelle 2. Ersatzteile

Angabe	Beschreibung (Menge)	Teilenummer
1	Bremspedalhalterung, verchromt	33697-03A
	Bremspedalhalterung, schwarz	33682-09
2	Bremspedalwelle	Nicht einzeln erhältlich
3	Bremspedalbelag	42532-06
4	Bremspedal, verchromt	42542-03
	Bremspedal, schwarz	42556-09
5	Fußrastenbefestigungs-Gabelkopf, verchromt	42664-03A
	Fußrastenbefestigungs-Gabelkopf, schwarz	42703-09
6	Torx-Schraube, 3/8-16 x 2-3/4 in	4339A
7	Splintring	51938-04
8	Gabelbolzen	42460-80B
9	Unterlegscheibe, 1/4 x 7/16 x 1/16 in	6099
10	Torx-Schraube, 1/8-16 x 1-1/2 in	Nicht einzeln erhältlich
11	Platte, zurückverlegt, rechts	Nicht einzeln erhältlich
12	Bremsstange	Nicht einzeln erhältlich
13	Gegenmutter, 5/16-24	7744
Im Text erwähnte, jedoch nicht im Satz enthaltene Teile:		
A	Druckstange des Hauptbremszylinders	Nur als Verweis