



## KIT BORSE IN PELLE SPORTSTER

### GENERALITÀ

#### Numero kit

53050-10, 90201321

#### Modelli

Per informazioni sugli abbinamenti dei modelli, vedere il catalogo di vendita al dettaglio delle parti ed accessori o la sezione Parts and Accessories (Parti ed accessori) sul sito web [www.harley-davidson.com](http://www.harley-davidson.com) (solo in inglese).

#### Parti supplementari necessarie

L'acquisto separato e l'installazione di un kit di riposizionamento degli indicatori di direzione potrebbe rendersi necessari per la corretta installazione di questo kit sulla propria motocicletta. Vedere il catalogo di vendita al dettaglio delle parti e accessori o la sezione Parts and Accessories (Parti e accessori) sul sito web [www.harley-davidson.com](http://www.harley-davidson.com) (solo in inglese) per una lista di parti o accessori necessari per la propria motocicletta.

#### ⚠ AVVERTENZA

**Non superare la capacità di carico della borsa. Equilibrare il peso del bagaglio caricato nelle due borse. Un peso eccessivo nelle borse può provocare la perdita di controllo del mezzo, con pericolo di lesioni gravi o mortali. (00383a)**

#### NOTA

*Il peso massimo di carico di ciascuna borsa è di 3,2 kg (7 lb).*

#### ⚠ AVVERTENZA

**La sicurezza del pilota e del passeggero dipende dalla corretta installazione di questo kit. Attenersi alle procedure appropriate illustrate nel manuale di manutenzione. Se non si è in grado di eseguire la procedura o non si dispone degli attrezzi adeguati, rivolgersi a un concessionario Harley-Davidson per l'installazione. Un'installazione non corretta di questo kit può causare lesioni gravi o mortali. (00333b)**

#### NOTA

*Questo foglio di istruzioni fa riferimento alle informazioni contenute nel manuale di manutenzione. Per questa installazione è necessario disporre di un manuale di manutenzione del proprio modello di motocicletta, disponibile presso un concessionario Harley-Davidson.*

#### Contenuto del kit

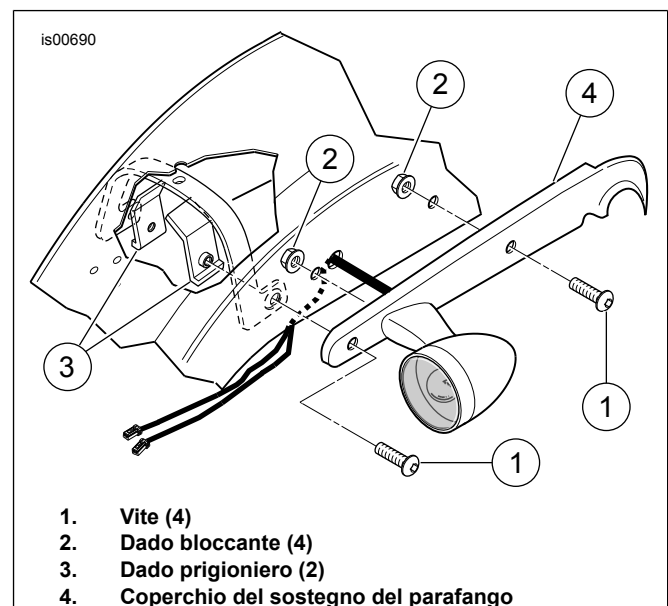
Vedere Figura 2 e Tabella 1.

### INSTALLAZIONE

#### ⚠ AVVERTENZA

**Per evitare l'avviamento fortuito del veicolo, che potrebbe causare lesioni gravi o mortali, scollegare il cavo negativo (-) della batteria prima di procedere. (00048a)**

1. Vedere il manuale di manutenzione e seguire le istruzioni pertinenti alla rimozione della sella e staccare il cavo negativo della batteria. Conservare la bulloneria di montaggio della sella per usarla in seguito.
2. Sostenere in modo adeguato il telaio della motocicletta con il cavalletto o con dei bloccaggi adatti per prepararsi ad aggiungere le borse.
3. Vedere Figura 1. Rimuovere ed eliminare le viti a testa bombata anteriori e posteriori (1), i due dadi bloccanti (2) e i dadi prigionieri (3) sotto il parafango dai coperchi dei sostegni (4), destro e sinistro, del parafango posteriore.
4. A questo scopo, vedere le informazioni fornite con il kit di riposizionamento degli indicatori di direzione posteriori.



**Figura 1. Rimozione del sostegno del parafango posteriore**

5. Vedere Figura 2. Dal lato inferiore del parafango, installare due bulloni (6), presi dal kit, attraverso il parafango e inserendoli nel sostegno del parafango (A) e nel coperchio (B), dove le due viti a testa bombata erano state precedentemente rimosse al passaggio 3.



6. Per kit 53050-10: Installare la boccola corta (12) sul bullone anteriore (estremità corta verso la borsa) e la boccola lunga (11) sul bullone posteriore (estremità corta verso la borsa). Per kit 90201321: Installare il distanziale (18), quindi la boccola corta (12), sul bullone anteriore (estremità corta verso la borsa). Installare il distanziale (18), quindi la boccola lunga (11) sul bullone posteriore (estremità corta verso la borsa).
7. Fare scorrere la borsa sui bulloni finché le boccole non siano in sede sulla staffa della borsa.
8. Avvitare i dadi bloccanti flangiati (7) sui bulloni, sulla parte interna della borsa. Serrare entrambi i dadi bloccanti flangiati a 33-37 Nm (24-27 ft-lb).
9. Installare un tappo di protezione per le filettature (8) su ciascuna delle estremità dei bulloni.
1. Misurare circa 38 mm (1-1/2 in) dal bordo inferiore della borsa. Allineare orizzontalmente il catarifrangente. Centrare con cautela l'attacco del catarifrangente tra le cinghie o posizionarlo sulla parte posteriore delle borse senza cinghie.
2. Vedere Figura 2. Posizionare l'attacco del catarifrangente (14) sulla borsa.
3. Segnare con una penna (o con un altro strumento appropriato) i fori sulla borsa.
4. Pulire con acqua saponata la superficie sulla quale verrà installato il catarifrangente.
5. Lasciar asciugare completamente la superficie prima di continuare.
6. Con un attrezzo appropriato, effettuare due fori da 3/16 in nella borsa.
7. Installare l'attacco del catarifrangente (14) sulla borsa usando due dadi a pressione (15).
8. Staccare il rivestimento dell'adesivo sul catarifrangente (16) e installarlo sull'attacco (14).
9. Lasciare che l'adesivo faccia presa per almeno 24 ore a una temperatura non inferiore a 16°C (60°F).

## Installazione dei catarifrangenti

### ⚠ AVVERTENZA

**Il Federal Motor Vehicle Safety Standard (FMVSS) 108 prevede che le motociclette siano dotate di catarifrangenti laterali e posteriori. Accertarsi che i catarifrangenti laterali e posteriori siano montati correttamente. Il fatto che il pilota non sia molto visibile agli altri automobilisti può causare lesioni gravi o mortali. (00336b)**

## PARTI DI RICAMBIO

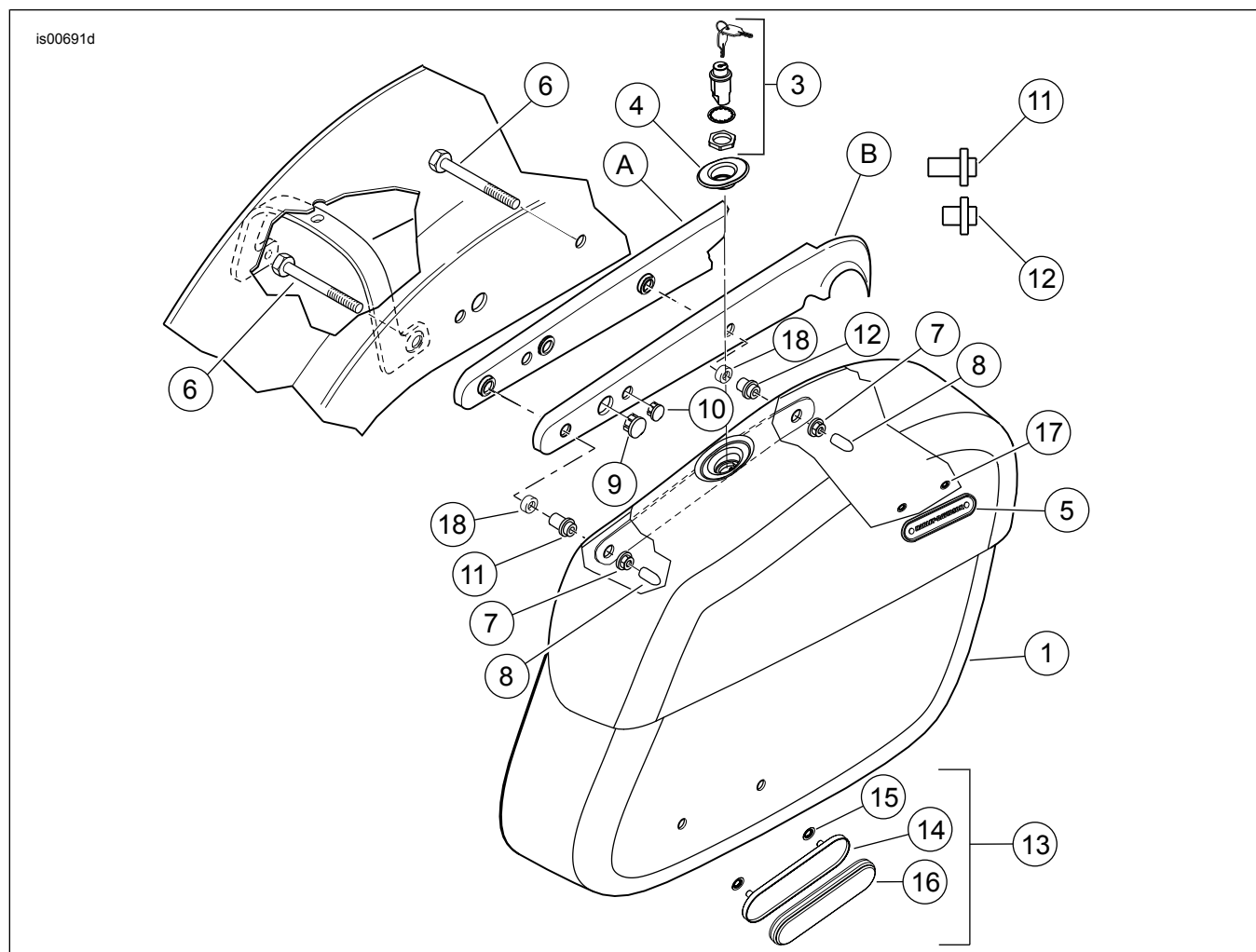


Figura 2. Parti di ricambio: Kit borse portapacchi in pelle rigida per modelli Sportster (è illustrato il lato destro)

Tabella 1. Parti di ricambio: Kit borse in pelle rigida Sportster

| Elemento | Descrizione (quantità)   | Numero codice                   | Voce | Descrizione (quantità)   | Numero codice                   |
|----------|--|---------------------------------|------|--|---------------------------------|
| 1        | Borsa senza serratura, destra                                  | 53099-10                        | 11   | Boccola, posteriore, lunga (2)   | 53021-04A                       |
| 2        | Borsa senza serratura, sinistra (non illustrata)               | 53113-10                        | 12   | Boccola, anteriore, corta (2)  | 53022-04A                       |
| 3        | Gruppo serratura (2) (include le chiavi)                       | 51557-00A                       | 13   | Kit, catarifrangente (elementi da 14 a 16) (2)   | 59480-04A                       |
| 4        | Cornice (2)  | 53126-10                        | 14   | Attacco catarifrangente (2)  | Parte non venduta separatamente |
| 5        | Fregio (2)   | Parte non venduta separatamente | 15   | Dado a pressione, attacco del catarifrangente (4)  | 8126A                           |
| 6        | Vite, a testa esagonale, 5/16-18 x 3 in (4) per kit 53050-10   | 4375                            | 16   | Catarifrangente rosso (2)  | Parte non venduta separatamente |
|          | Vite, a testa esagonale, 5/16-18 x 3,75 in (4) per kit 9021321 | 4298                            | 17   | Dado di spinta (4)   | 8126A                           |
| 7        | Dado bloccante, flangiato 5/16-18 (4)                          | 7531                            | 18   | Distanziale, diametro esterno 0,750, diametro interno 0,325 x 0,422 di lunghezza (4) (2) | 53780-04                        |
| 8        | Tappo, protezione per le filettature (4)                       | Parte non venduta separatamente | 19   | Nutrito per pelle (non mostrato)   | Parte non venduta separatamente |
| 9        | Tappo, foro da 0,40 in (2)                                     | 6989                            | A    | Sostegno del parafrangente   | Non incluso nel kit             |
| 10       | Tappo, foro da 0,35 in (2)                                     | 68446-00                        | B    | Coperchio del sostegno del parafrangente   | Non incluso nel kit             |