



# INSTRUCTIONS

J05655

2013-09-10



## KITS DE FEU DÉL DE PORTE-BAGAGES AMOVIBLE AIR FOIL

### GÉNÉRALITÉS

#### Numéros de kit

68000076, 68000077

#### Modèles

Pour des informations sur la configuration des modèles, voir le catalogue P&A de vente au détail ou la section Pièces et accessoires de [www.harley-davidson.com](http://www.harley-davidson.com) (en anglais seulement).

#### ⚠ AVERTISSEMENT

La sécurité du conducteur et du passager dépend de la pose correcte de ce kit. Si l'opérateur ne possède pas les compétences requises ou les outils appropriés pour effectuer la procédure, la pose doit être confiée à un concessionnaire Harley-Davidson. Une pose incorrecte de ce kit risque de causer la mort ou des blessures graves. (00308b)

#### REMARQUE

Cette fiche d'instructions renvoie aux informations du manuel d'entretien. Un manuel d'entretien correspondant à l'année et au modèle de la moto est disponible auprès d'un concessionnaire Harley-Davidson.

### Exigences pour l'installation

Il est nécessaire d'avoir installé auparavant ou d'installer en même temps un porte-bagage Air Foil ou un montant de barre Sissy amovible Air Wing. Un faisceau de fils d'extension spécifique au modèle sera également requis.

Voir le catalogue P&A de vente au détail ou la section Pièces et accessoires de [www.harley-davidson.com](http://www.harley-davidson.com) (en anglais seulement) pour ces éléments, ainsi que des informations sur la configuration des modèles.

### Surcharge électrique

#### AVIS

Il est possible de surcharger le système de charge du véhicule en ajoutant trop d'accessoires électriques. Si l'ensemble des accessoires électriques en marche à un moment quelconque consomme plus de courant électrique que celui produit par le circuit de charge de la moto, cette consommation électrique peut entraîner la décharge de la batterie et la détérioration du circuit électrique du véhicule. (00211d)

#### ⚠ AVERTISSEMENT

Pour installer tout accessoire électrique, s'assurer de ne pas dépasser l'intensité maximale du fusible ou du disjoncteur qui protège le circuit modifié. Si l'intensité maximum est dépassée, cela peut conduire à des défaillances électriques qui pourraient causer la mort ou des blessures graves. (00310a)

Ce kit nécessite jusqu'à **52 mA** de courant supplémentaire du système électrique.

### Contenu du kit

Voir Figure 5 et Tableau 1.

### INSTALLATION

#### ⚠ AVERTISSEMENT

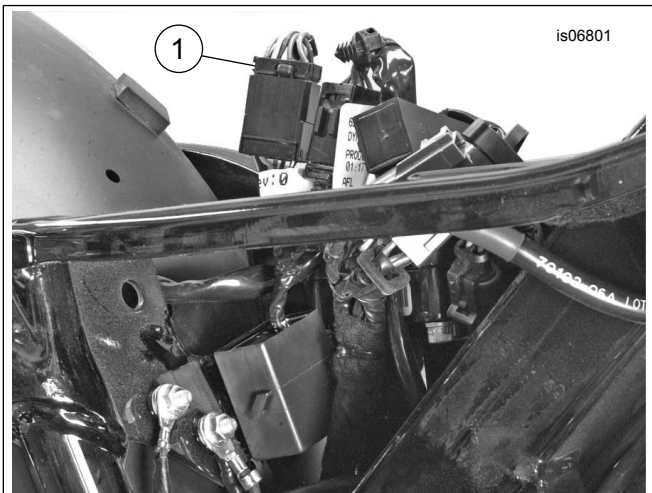
Pour éviter tout démarrage accidentel de la moto, risquant d'entraîner la mort ou des blessures graves, déposer le fusible principal avant de poursuivre. (00251b)

1. Consulter le manuel du propriétaire pour retirer la selle et le fusible principal.
2. Voir Figure 5. **Pour les modèles Sportster, Dyna et Softail** : Si déjà installé, retirer le porte-bagage (A) du véhicule. Placer le porte-bagage à l'envers sur la surface de travail. **Pour les modèles Touring** : S'il est déjà installé, retirer le montant de barre Sissy (C) du véhicule. Placer le montant sens dessus dessous sur la surface de travail.
3. **TOUS les modèles** : Retirer la garniture de feu (B) et deux vis (3).
4. **Pour les modèles Sportster, Dyna et Softail** : Retirer l'obturateur en plastique noir du trou situé au bas du rail gauche.
5. **TOUS les modèles** : Introduire l'extrémité boucle du guide-fil monofilament en nylon (5) dans le trou inférieur du rail gauche et le faire sortir par le trou supérieur à l'arrière du rail. Garder l'extrémité droite du guide-fil hors du trou inférieur.
6. Introduire une longueur d'environ 50 mm (2 in) des fils du feu dans l'extrémité de boucle du guide-fil. Replier les fils de façon compacte pour pouvoir les enfiler à travers le rail.
7. Tirer avec soin l'extrémité rectiligne du guide-fil pour amener les fils et le tubage thermorétractable dans le rail et à travers le rail tout en les faisant sortir par le trou inférieur. Acheminer les fils à travers le rail tout en tirant sur le guide-fil.
8. Une fois que les fils d'éclairage ont été tirés au travers du trou inférieur, les détacher du guide-fil.
9. Installer l'ensemble des feux (1) à l'arrière du porte-bagage ou du montant. Fixer avec deux vis (3).



1. Connecteur de faisceau d'éclairage arrière [7B]

Figure 1. Connecteur de faisceau d'éclairage arrière – modèles Softail



1. Connecteur de faisceau d'éclairage arrière [7B]

Figure 2. Connecteur de faisceau d'éclairage arrière – modèles Dyna

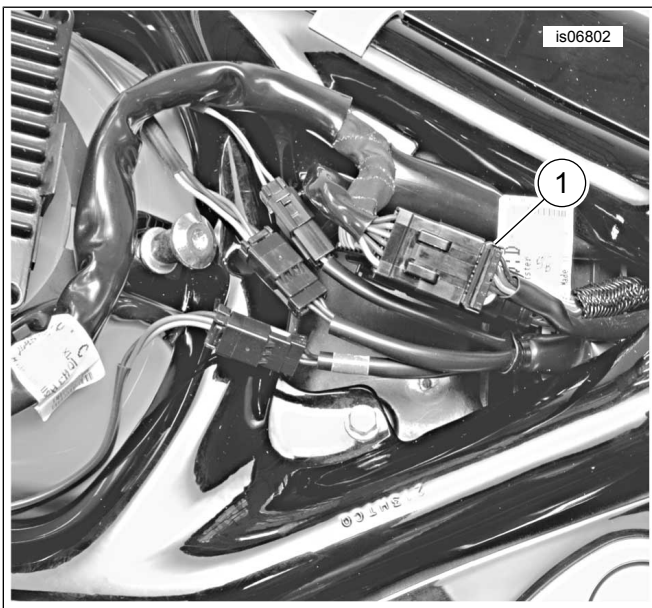


Figure 3. Connecteur de faisceau d'éclairage arrière – modèles Sportster

## CÂBLAGE

1. Pour le porte-bagages Air Foil sur les modèles Softail, Dyna ou Sportster : Pour le montant de barre Sissy amovible Air Wing sur les modèles Touring :
  - a. Voir Figure 1 à Figure 3. Repérer et débrancher le connecteur de faisceau d'éclairage arrière [7B] du connecteur de faisceau principal de fils [7A].
  - b. Consulter « **GÉNÉRALITÉS – Exigences pour l'installation** ». Obtenir le faisceau de fils d'extension (acheté séparément) nécessaire pour ce modèle de moto. Brancher le faisceau sur les connecteurs [7A] et [7B].
  - c. Monter le porte-bagages sur le véhicule selon les instructions de ce kit.
  - d. Acheminer les fils de l'ensemble de feu le long du rail de cadre vers le connecteur à trois voies. Attacher les fils de l'ensemble de feu au véhicule avec les attaches à support adhésif (6) (voir Figure 5 ).
  - e. Voir Figure 4. Rechercher le connecteur d'accessoires à quatre voies [4] dans la zone sous le siège. Retirer le bouchon du connecteur [4]. **REMARQUE** : Si le connecteur d'accessoires est déjà utilisé, un faisceau adaptateur de circuit commuté (n° de pièce 70264-94A) est disponible auprès du concessionnaire Harley-Davidson pour fournir un point de connexion supplémentaire.
  - f. Consulter « **GÉNÉRALITÉS – Exigences pour l'installation** ». Obtenir le faisceau de fils d'extension (acheté séparément) nécessaire pour ce modèle de moto. Brancher le faisceau sur le connecteur [4].
  - g. Installer le montant de barre Sissy sur les galets d'ancrage du véhicule selon les instructions de ce kit. Attacher les fils de l'ensemble de feu au véhicule avec les attaches à support adhésif (6) (voir Figure 5 ).
  - h. Acheminer le faisceau de rallonge de façon à ce que le connecteur à trois voies puisse être facilement accessible pour l'installation et le démontage du montant.

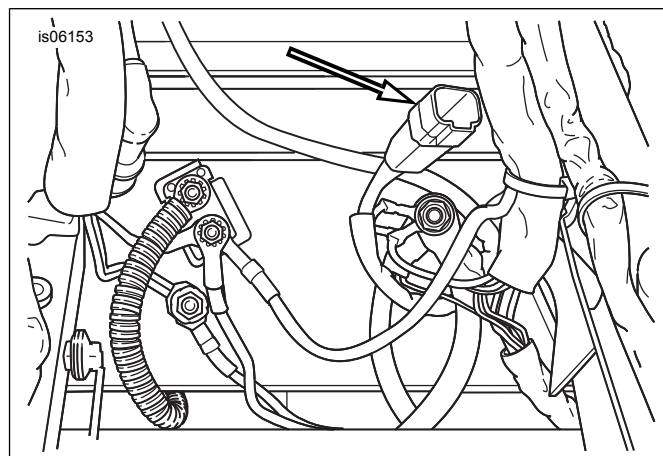


Figure 4. Emplacement du connecteur d'accessoires [4] (sous la selle) - Touring

2. **Pour TOUS les modèles** : Couper les fils de l'ensemble de feu pour les raccourcir tout en assurant une connexion facile au faisceau des fils de rallonge.
  3. Voir Figure 5. Consulter le manuel d'entretien pour sertir les bornes mâles (2) sur les trois fils du faisceau de l'ensemble de feu.
  4. Introduire les fils et les bornes du faisceau de l'ensemble de feu dans la prise mâle (4) du kit :
    - a. Fil **bleu** dans la cavité 1
    - b. Fil **rouge/jaune** dans la cavité 2.
    - c. Fil **noir** dans la cavité 3.
  5. Enduire du contenu du sachet de graisse diélectrique (8) les bornes du connecteur de feu et les bornes du connecteur de faisceau de rallonge.
  6. Connecter le faisceau de l'ensemble de feu au connecteur à trois voies du faisceau de fils de rallonge.
  7. Fixer le faisceau de rallonge au véhicule avec les serre-câbles (7).
2. Placer l'interrupteur à clé en position allumage (IGNITION), mais ne pas démarrer la moto. Tester le feu de porte-bagage ou de montant **et** les feux de la moto pour vérifier leur bon fonctionnement :
    - a. Avec l'interrupteur d'allumage en marche, le feu devrait être allumé ainsi que le ou les feux arrière du véhicule.
    - b. Lorsque le levier de guidon de frein ou la pédale est actionnée, le feu devrait devenir sensiblement plus brillant ainsi que le ou les feux de stop du véhicule.
    - c. Lorsque l'un des commutateurs de feu de direction est actionné, le feu devrait rester allumé en continu sans clignoter.
    - d. Mettre l'interrupteur à clé d'allumage en position arrêt (OFF). Le feu doit s'éteindre ainsi que le ou les feux arrière du véhicule.

#### **▲ AVERTISSEMENT**

**Après avoir posé la selle, essayer de la soulever afin de vérifier qu'elle est verrouillée en position. Pendant la conduite, une selle mal fixée risque de bouger et de provoquer une perte de contrôle, pouvant entraîner la mort ou des blessures graves. (00070b)**

## **ACHÈVEMENT**

1. Consulter le manuel du propriétaire et installer le fusible principal.
3. Consulter le manuel du propriétaire pour installer la selle.

# PIÈCES DÉTACHÉES

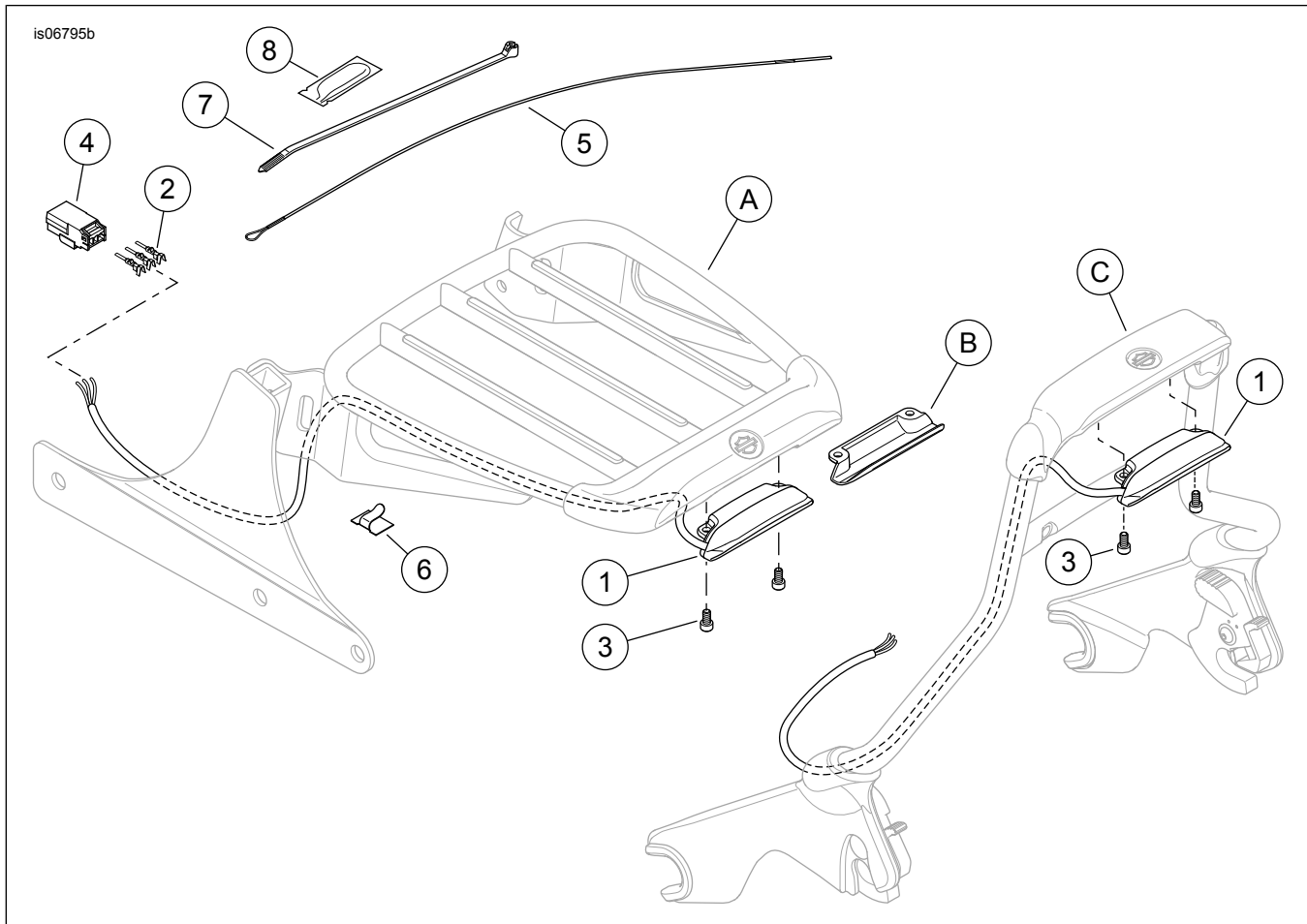


Figure 5. Pièces détachées : Kits de feu de porte-bagages Air Foil

Tableau 1. Pièces détachées

Éléme- nt	Description (quantité)	Numéro de pièce
1	Ensemble de feu, porte-bagages amovible Air Foil	Non vendu séparément
2	Borne mâle, 20-16 AWG (3)	73190-96
3	Vis à tête creuse, no 8/32, acier inoxydable (2)	Non vendu séparément
4	Prise mâle à trois fiches	73103-96BK
5	Guide-fil (monofilament en nylon), avec boucle à l'extrémité	Non vendu séparément
6	Attache, support adhésif (6)	10102
7	Serre-câbles (3)	10006
8	Sachet de graisse diélectrique	76001-04
<b>Éléments mentionnés dans le texte :</b>		
A	Porte-bagages Air Foil	
B	Pièce de soutien pour le feu	
C	Montant de barre Sissy amovible Air Wing	