



## ABNEHMBARER „AIR FOIL“- GEPÄCKTRÄGER-LED-LEUCHTENSÄTZE

### ALLGEMEINES

#### Satz-Nummern

68000076, 68000077

#### Modelle

Modell-Passungsinformationen sind im P&A-Einzelhandelskatalog oder im Abschnitt „Parts and Accessories“ (Teile und Zubehör) der Website [www.harley-davidson.com](http://www.harley-davidson.com) (nur Englisch) zu finden.

#### ⚠ WARNUNG

Die Sicherheit von Fahrer und Sozius hängt vom korrekten Einbau dieses Satzes ab. Falls es nicht möglich ist, dieses Verfahren selbst durchzuführen, bzw. nicht die richtigen Werkzeuge vorhanden sind, muss der Einbau von einem Harley-Davidson Händler durchgeführt werden. Unsachgemäßer Einbau dieses Satzes kann zu schweren oder tödlichen Verletzungen führen. (00308b)

#### HINWEIS

Diese Einbauanleitung bezieht sich auf Informationen aus dem Werkstatthandbuch. Ein Werkstatthandbuch für das jeweilige Jahr/Motorradmodell ist beim Harley-Davidson-Händler erhältlich.

#### Einbauanforderungen

Vorher oder gleichzeitig muss ein „Air Foil“-Gepäckträger oder ein abnehmbarer Air Wing-Soziusbügel eingebaut werden. Außerdem ist ein modellspezifischer Verlängerungskabelbaum erforderlich.

Siehe P&A-Einzelhandelskatalog oder den Abschnitt „Parts und Accessories“ (Teile und Zubehör) auf [www.harley-davidson.com](http://www.harley-davidson.com) (nur Englisch) bezüglich dieser Teile und Modell-Passungsinformationen.

#### Elektrische Überlastung

#### HINWEIS

Zu viele elektrische Nebenverbraucher können das Ladesystem des Fahrzeugs überlasten. Wenn alle elektrischen Nebenverbraucher zusammen mehr Strom verbrauchen, als das Ladesystem des Fahrzeugs erzeugen kann, kann der Stromverbrauch zum Entladen der Batterie und zur Beschädigung des elektrischen Systems des Fahrzeugs führen. (00211d)

#### ⚠ WARNUNG

Beim Einbau elektrischer Zubehörartikel ist darauf zu achten, dass die maximale Nennstromstärke der Sicherung für den jeweiligen Stromkreis nicht überschritten wird. Eine Überschreitung der maximalen Nennstromstärke kann elektrische Störungen hervorrufen, was zu schweren oder tödlichen Verletzungen führen kann. (00310a)

Dieser Beleuchtungssatz benötigt zusätzlich bis zu **52 mA** Strom aus der elektrischen Anlage.

#### Inhalt des Satzes

Siehe Abbildung 5 und Tabelle 1.

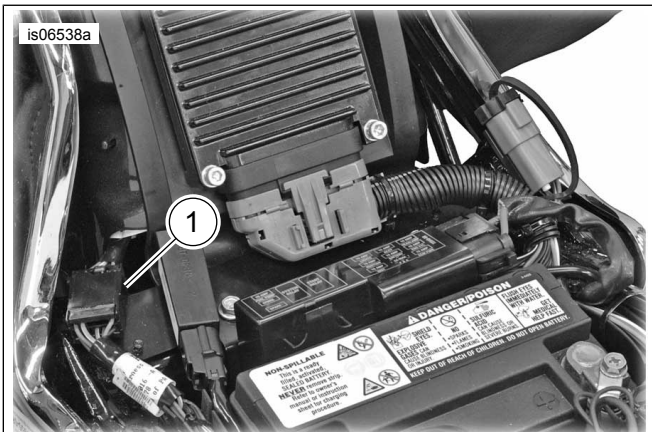
#### EINBAU

#### ⚠ WARNUNG

Um ein versehentliches Anlassen des Fahrzeugs zu vermeiden, vor Durchführung der Arbeiten zuerst die Hauptsicherung ausbauen, da es sonst zu schweren oder tödlichen Verletzungen kommen kann. (00251b)

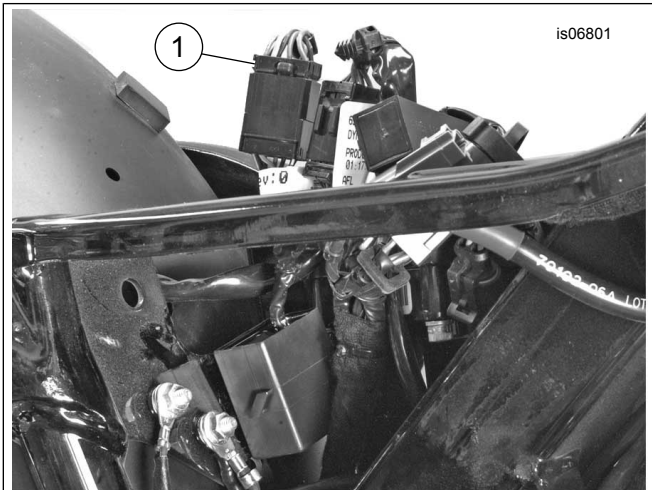
1. Den Sitz und die Hauptsicherung gemäß Bedienungsanleitung ausbauen.
2. Siehe Abbildung 5. **Für Sportster-, Dyna- oder Softail-Modelle:** Sofern bereits eingebaut, den Gepäckträger (A) aus dem Fahrzeug ausbauen. Den Gepäckträger umgedreht auf die Arbeitsfläche legen. **Für Touring-Modelle:** Sofern bereits eingebaut, den Soziusbügel (C) aus dem Fahrzeug ausbauen. Den Soziusbügel umgedreht auf die Arbeitsfläche legen.
3. **ALLE Modelle:** Die Leuchteneinlage (B) und die Schrauben entfernen.
4. **Für Sportster-, Dyna- oder Softail-Modelle:** Den schwarzen Kunststoffstopfen von der Lochunterseite des linken Holms entfernen.
5. **ALLE Modelle:** Das Schleifenende des Nylonmonofil-Führungsdrahts (5) in das untere Loch im linken Holm einführen und durch das obere Loch hinter dem Holm herausziehen. Das gerade Ende des Führungsdrahts außerhalb des unteren Loches lassen.
6. Ca. 50 mm (2 in) Leuchtenkabel in das Schleifenende des Führungsdrahtes einziehen. Die Kabel kompakt einwickeln, sodass die Kabel durch den Holm geführt werden können.
7. Behutsam am geraden Ende des Führungsdrahts ziehen und die Kabel und den Schrumpfschlauch durch den Holm hindurch und aus dem unteren Loch ziehen. Die Kabel durch den Holm führen und dabei am Führungsdraht ziehen.
8. Die Leuchtenkabel vom Führungsdraht trennen, nachdem die Kabel durch das untere Loch gezogen wurden.

9. Die Leuchtenbaugruppe (1) an der Rückseite des Gepäckträgers oder des Soziusbügels anbringen. Mit den beiden Schrauben (3) befestigen.



1. Hinterer Beleuchtungskabelbaum-Steckverbinder [7B]

Abbildung 1. Hinterer Beleuchtungskabelbaum-Steckverbinder – Softtail-Modelle



1. Hinterer Beleuchtungskabelbaum-Steckverbinder [7B]

Abbildung 2. Hinterer Beleuchtungskabelbaum-Steckverbinder – Dyna-Modelle

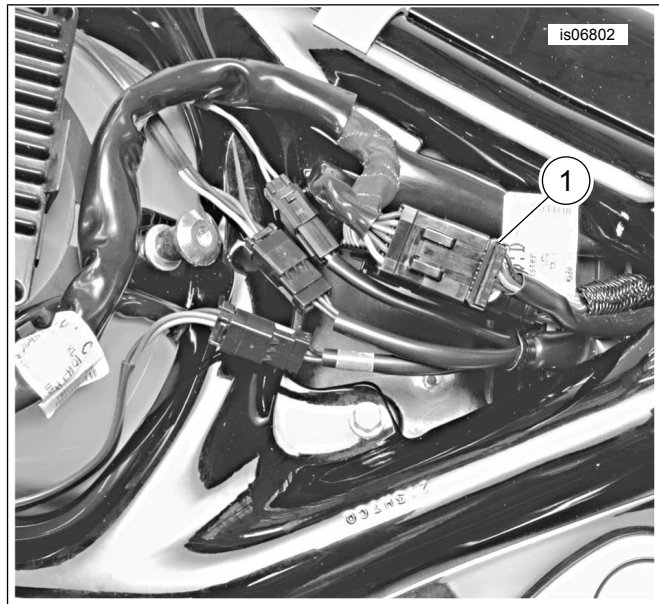
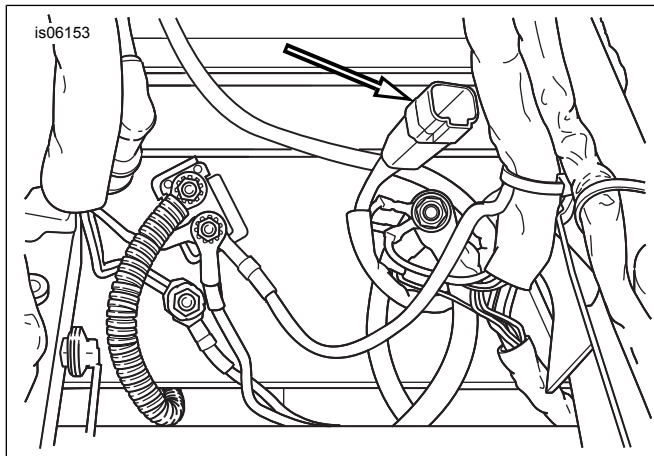


Abbildung 3. Hinterer Beleuchtungskabelbaum-Steckverbinder – Sportster-Modelle

## VERKABELUNG

1. Für „Air Foil“-Gepäckträger an Softtail-, Dyna- oder Sportster-Modellen: Für abnehmbaren Air Wing-Soziusbügel an Touring-Modellen:
  - a. Siehe Abbildung 1 bis Abbildung 3. Den hinteren Beleuchtungskabelbaum-Steckverbinder [7B] ausfindig machen und vom Hauptkabelbaum-Steckverbinder [7A] trennen.
  - b. Siehe „**ALLGEMEINES – Einbauanforderungen**“. Den Verlängerungskabelbaum (einzeln erhältlich) bereitlegen, der für dieses Motorradmodell erforderlich ist. Den Kabelbaum und die Steckverbinder [7A] und [7B] anschließen.
  - c. Den Gepäckträger gemäß den Anweisungen in **diesem Satz** am Fahrzeug montieren.
  - d. Die Kabel der Leuchtenbaugruppe entlang der Rahmenschiene zum Dreifach-Steckverbinder verlegen. Die Leuchtenbaugruppenkabel mit den Clips mit Klebstoffrückseite (6) am Fahrzeug befestigen (siehe Abbildung 5).
  - e. Siehe Abbildung 4. Den vierpoligen Nebenverbrauchersteckverbinder [4] im Bereich unter dem Sitz ausfindig machen. Den Stopfen vom Steckverbinder [4] entfernen. **HINWEIS:** Wenn der Nebenverbrauchersteckverbinder bereits benutzt wird, ist ein geschalteter Stromkreis-Adapterkabelbaum (Teile-Nr. 70264-94A) bei einem Harley-Davidson-Händler erhältlich, damit eine weitere Anschlussstelle erzeugt werden kann.
  - f. Siehe „**ALLGEMEINES – Einbauanforderungen**“. Den Verlängerungskabelbaum (einzeln erhältlich) bereitlegen, der für dieses Motorradmodell erforderlich ist. Den Kabelbaum an Steckverbinder [4] anschließen.

- g. Den Soziusbügel den Anweisungen **dieses** Satzes entsprechend an den Befestigungsstellen am Fahrzeug befestigen. Die Leuchtenbaugruppenkabel mit den Clips mit Klebstoffrückseite (6) am Fahrzeug befestigen (siehe Abbildung 5).
- h. Den Verlängerungskabelbaum so verlegen, dass der drei-polige Steckverbinder zum Aus- oder Einbau des Soziusbügels leicht zugänglich ist.



**Abbildung 4. Lage des Nebenverbrauchersteckverbinders [4] unter dem Sitz – Touring**

- 2. **Für ALLE Modelle:** Überlängen der Leuchtenbaugruppenkabel abschneiden, wobei für einen gut zugänglichen Anschluss am Verlängerungskabelbaum gesorgt werden muss.
- 3. Siehe Abbildung 5. Auf das Werkstatthandbuch Bezug nehmen zum Anquetschen der Pinkontakte (2) an die drei Kabel des Leuchtenbaugruppen-Kabelbaums.
- 4. Die Kabel und Kontakte aus dem Leuchtenbaugruppen-Kabelbaum in das Pingehäuse (4) aus dem Satz einsetzen:
  - a. **Blaues** Kabel in Hohlraum 1.
  - b. **Rot/gelbes** Kabel in Hohlraum 2.
  - c. **Schwarzes** Kabel in Hohlraum 3.

- 5. Den Inhalt der dielektrischen Schmierfettpackung (8) auf die Kontakte von Leuchte und Verlängerungskabelbaum-Steckverbinder auftragen.
- 6. Den Leuchtenbaugruppen-Kabelbaum an den dreipoligen Steckverbinder des Verlängerungskabelbaums anschließen.
- 7. Den Verlängerungskabelbaum mit Kabelbindern (7) am Fahrzeug sichern.

## ABSCHLUSS

- 1. Die Hauptsicherung gemäß Bedienungsanleitung einbauen.
- 2. Den Zündschalter auf IGNITION (Zündung) stellen, den Motor jedoch nicht anlassen. Die Gepäckträger- oder Soziusbügelleuchte **und** die Motorradleuchten auf korrekte Funktionsweise prüfen:
  - a. Bei eingeschaltetem Zündschalter sollten die Leuchte sowie die Fahrzeug-Schlussleuchte(n) leuchten.
  - b. Wenn der Bremshandhebel oder das Bremspedal betätigt wird, müssen die Leuchte sowie die Fahrzeug-Bremsleuchte(n) wesentlich heller leuchten.
  - c. Wenn ein Blinkerschalter betätigt wird, muss die Leuchte unverändert weiter leuchten; sie darf nicht blinken.
  - d. Den Zündschalter auf OFF (Aus) schalten. Die Leuchte sowie die Fahrzeug-Schlussleuchte(n) sollten erlöschen.

## ⚠ WARNUNG

**Den Sitz nach dem Einbau nach oben ziehen, um sicherzustellen, dass er in der korrekten Position eingerastet ist. Ein loser Sitz kann sich während der Fahrt verschieben, zum Verlust der Kontrolle über das Fahrzeug und zu schweren oder tödlichen Verletzungen führen. (00070b)**

- 3. Den Sitz gemäß der Bedienungsanleitung einbauen.

# ERSATZTEILE

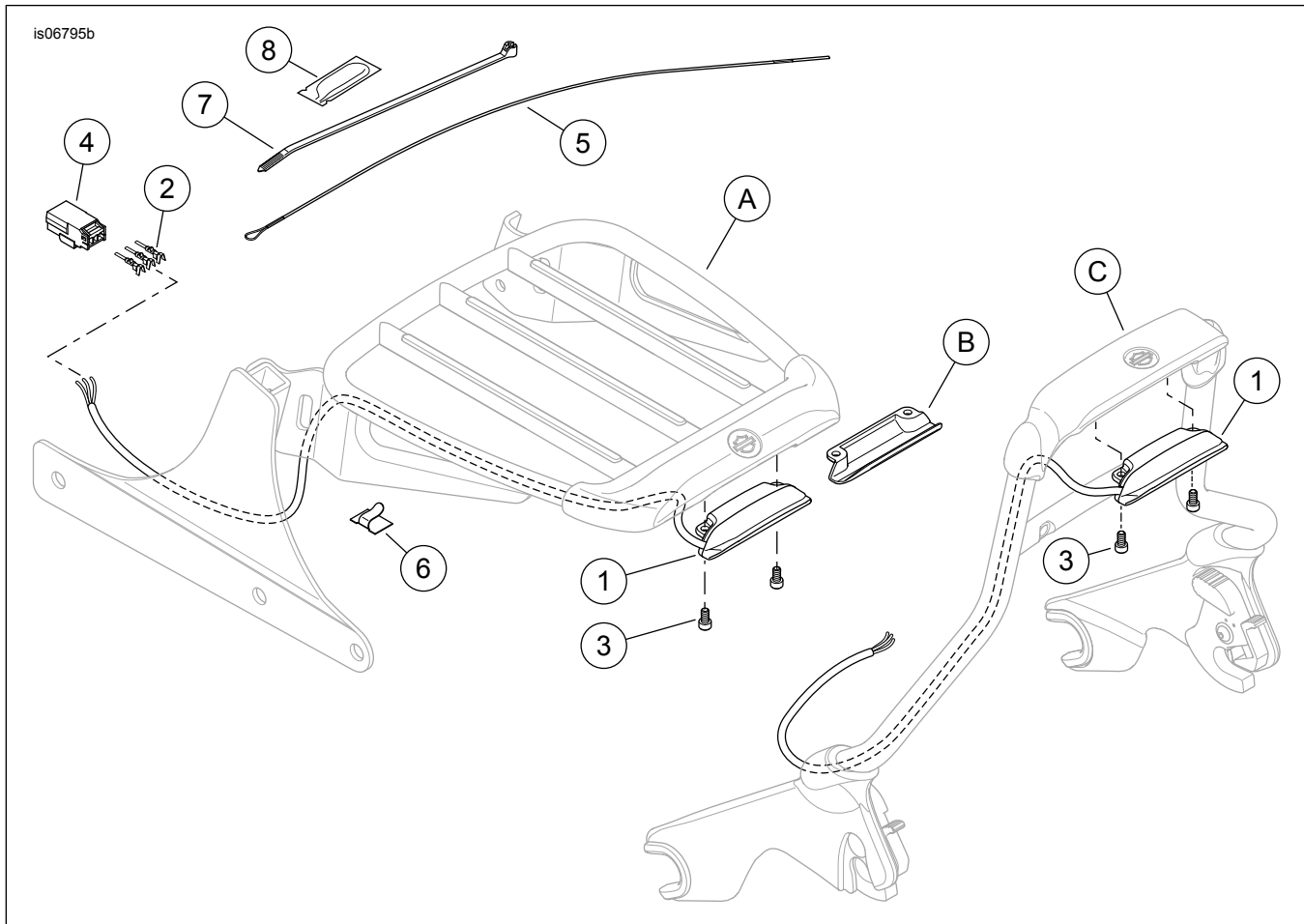


Abbildung 5. Ersatzteile: „Air Foil“-Gepäckträgerleuchtensätze

Tabelle 1. Ersatzteile

Angabe	Beschreibung (Menge)	Teilenummer
1	Leuchtenbaugruppe, abnehmbarer „Air Foil“-Gepäckträger	Nicht einzeln erhältlich
2	Pinkontakt, 20-16 AWG (3)	73190-96
3	Innensechskantschraube, Nr. 8-32, Edelstahl (2)	Nicht einzeln erhältlich
4	Pingehäuse, 3-polig	73103-96BK
5	Führungsdraht (Nylonmonofil), mit Schleifenende	Nicht einzeln erhältlich
6	Clip mit Klebstoffrückseite (6)	10102
7	Kabelbinder (3)	10006
8	Packung mit dielektrischem Schmierfett	76001-04
<b>Im Text erwähnte Teile:</b>		
A	„Air Foil“-Gepäckträger	
B	Leuchteneinlage	
C	Abnehmbarer Air Wing-Soziusbügel	