



VERCHROOMDE EXTRA LAMPSET

ALGEMEEN

Setnummer

68000110

Modellen

Voor de modelgerelateerde informatie, raadpleegt u de P&A-catalogus of het gedeelte Parts and Accessories (onderdelen en accessoires) op www.harley-davidson.com (alleen Engelstalig).

Vereiste aanvullende onderdelen

Extra-/mistlampen zijn niet opgenomen in deze set. De gewenste stijl lamp dient afzonderlijk aangeschaft te worden. Op HDI-motorfietsen (internationaal) mogen slechts goedgekeurde mistlampen gebruikt worden.

Bij modellen waarbij de richtingaanwijzers gemonteerd zijn op de bovenste of onderste balhoofdplaat is ook een verplaatsingsset voor de voorste richtingaanwijzers nodig (onderdeelnr. 68603-01). Deze moet apart aangeschaft worden bij een Harley-Davidson-dealer.

De afzonderlijke aanschaf en installatie van aanvullende onderdelen of accessoires kan nodig zijn voor de juiste montage van deze set op uw model motorfiets. Raadpleeg de P&A-catalogus of het gedeelte Parts and Accessories (onderdelen en accessoires) op www.harley-davidson.com (alleen Engelstalig) voor een lijst met alle benodigde onderdelen of accessoires voor uw model.

⚠ WAARSCHUWING

De veiligheid van de berijder en de passagier is afhankelijk van de correcte montage van deze set. Volg de juiste stappen uit de servicehandleiding. Als u niet zeker weet of u de procedure correct kunt uitvoeren of als u niet beschikt over het juiste gereedschap, laat de installatie dan over aan een Harley-Davidson-dealer. Incorrecte montage van deze set kan ernstig of dodelijk letsel tot gevolg hebben. (00333b)

OPMERKING

In dit instructieblad wordt verwezen naar informatie in de servicehandleiding. Voor deze installatie is een servicehandleiding voor uw model motorfiets vereist. Deze is verkrijgbaar bij een Harley-Davidson-dealer.

Setinhoud

Zie Afbeelding 7 en Tabel 1.

MEDEDELING

U kunt u het oplaadsysteem van het motorvoertuig overbelasten indien u te veel elektrische accessoires aanbrengt. Als de op een bepaald moment gebruikte accessoires samen meer stroom verbruiken dan het laadsysteem kan opwekken, kan de accu als gevolg van het stroomverbruik leegraken waardoor er schade aan het elektrische systeem van de motorfiets kan ontstaan. (00211d)

Deze lampen hebben 2,9 A stroom van het elektrische systeem van de motor nodig.

INSTALLEREN

⚠ WAARSCHUWING

Om te voorkomen dat de motorfiets per ongeluk start, met ernstig of dodelijk letsel tot gevolg, moet eerst de hoofdzekering worden verwijderd. (00251b)

OPMERKING

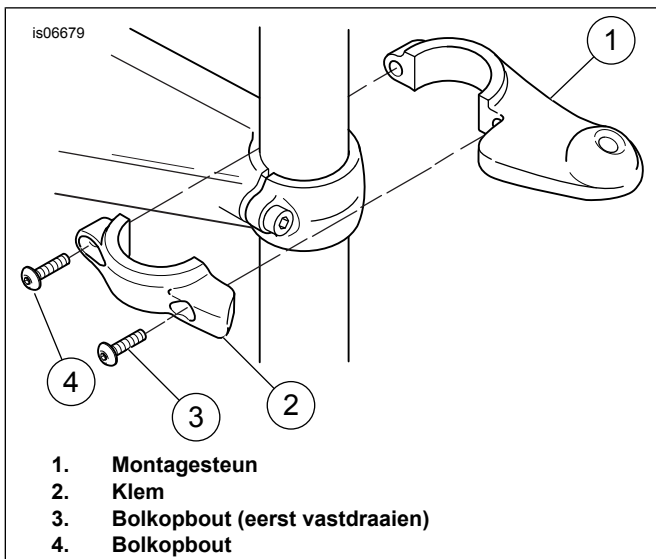
Voor motorfietsen met sirene:

- Controleer of de handsfree afstandsbediening aanwezig is.
 - Zet de contactsleutelschakelaar in de stand IGNITION (ontsteking).
1. Raadpleeg de servicehandleiding en volg de instructies voor het verwijderen van de hoofdzekering.

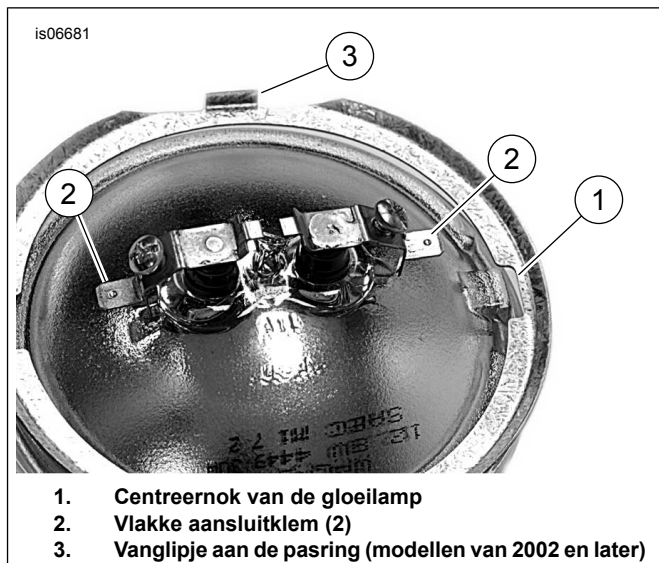
⚠ WAARSCHUWING

Zet de motor af tijdens het tanken en bij onderhoud aan het brandstofsysteem. Zorg ervoor dat er geen brandende sigaretten, open vuur of vonken in de buurt van brandstof komen. Benzine is uitermate ontvlambaar en zeer explosief, wat ernstig of dodelijk letsel tot gevolg kan hebben. (00002a)

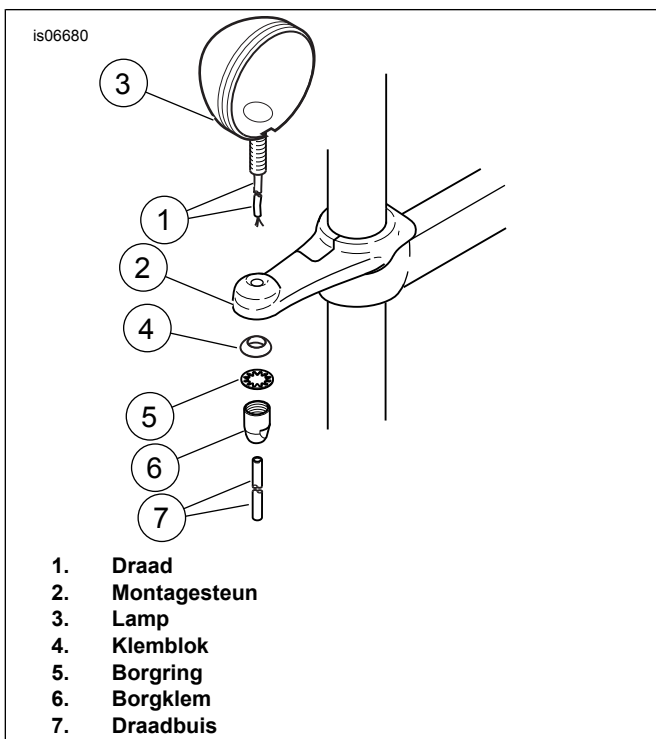
2. Verwijder de brandstoftank volgens de instructies in de betreffende servicehandleiding.
3. Open de linker elektrische caddy volgens de instructies in de servicehandleiding.



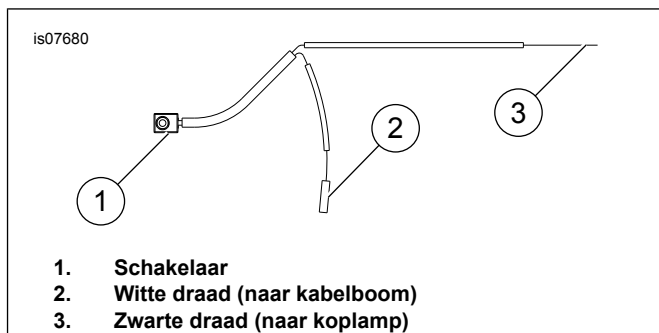
Afbeelding 1. Monteer montagesteun op de bovenste vorkpoot (rechterkant getoond)



Afbeelding 3. Aansluitingen extra gloeilamp



Afbeelding 2. Lampen installeren (rechterkant afgebeeld)



Afbeelding 4. Kabelboomset

4. Zie Afbeelding 1. De montagesteunen (1) en klemmen (2) zijn zijkant-specifiek. Kies de rechter of de linker steun en klem en monteer deze onderdelen aan de bovenste voorvorkpoot, met behulp van de twee bolkopbouten (3 en 4) uit de set.
5. Begin met de buitenste bout (3) en draai deze vast met 8–9 N·m (70–80 in-lbs). Herhaal dit voor bout (4).
6. Zie Afbeelding 2. Voer de lampdraad (1) door het gat in de montagesteun (2) en bevestig de lamp (3) met behulp van een klemblok (4), borgring (5) en borgklem (6) uit de set aan de steun. Haal de borgklem aan tot 22–24 N·m (16–18 ft-lb).

7. Zie Afbeelding 7. Zorg dat u de buitenste sierring (24), binnenste pasring (27), bout (25) en moer (26) bij de hand heeft.
8. Zie Afbeelding 3. Plaats de binnenste pasring op de gloeilamp. Sluit de zwarte draad op de vlakke aansluitpen naast het vanglipje van de gloeilamp (1) aan. Steek de grijze draad op de overgebleven vlakke aansluitpen.
9. Bevestig de gloeilamp en de pasring met behulp van de sierring, bout en moer.
10. Zie Afbeelding 2. Schuif de draadbuis (7) uit de set op de lampdraad.
11. Herhaal stap 3 t/m 9 voor de tegenoverliggende kant.

MEDEDELING

Zorg er bij het doorvoeren van draden en kabelbomen voor dat deze niet met bewegende onderdelen, warmtebronnen en afknelpunten in aanraking kunnen komen om beschadiging van de bedrading of kortsluiting te voorkomen, die het elektrische systeem kunnen beschadigen. (00579b)

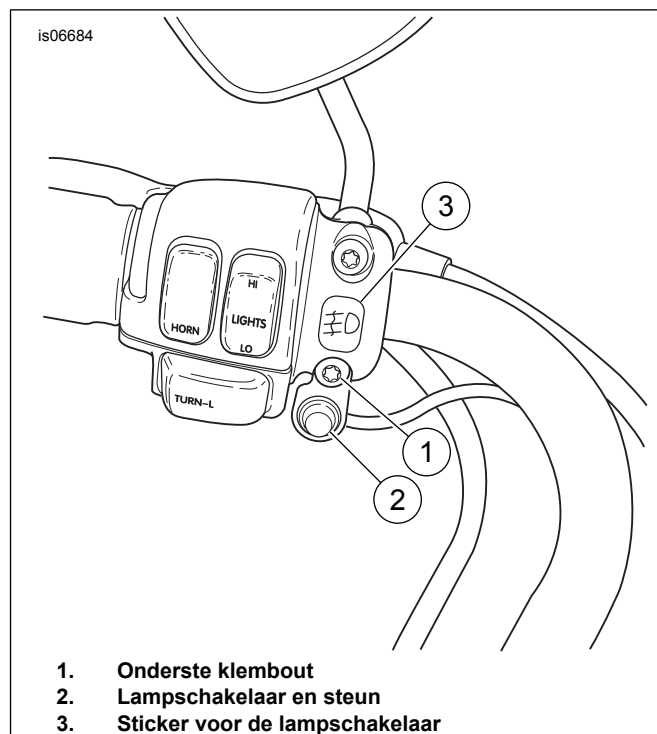
12. Zie Afbeelding 4. Zoek de koplampconnector [38] op in de linker caddy en koppel deze los.

13. Zie Afbeelding 7 en de bijlage over connectors in de servicehandleiding. Plaats de contactklem van de witte draad van de kabelboom (14) in de lege opening van het contacthuis van de koplampconnector.
14. Sluit de koplampconnector aan op de hoofdkabelboom.
15. Zie Afbeelding 4. Voer de kabelboom langs het balhoofd door en voer de tak van de kabelboom, waaraan de lampschakelaar (1) zit, langs de linkerzijde van het stuur naar de koppelingsbediening.
16. Zie Afbeelding 7. Haal de schakelaarmontagesteun (19) uit de set. Verwijder de dop van de lampschakelaar af en monteer de schakelaar in de steun. Breng het beschermrubber weer op de schakelaar aan.

OPMERKING

Indien de dop versleten of beschadigd is, of verloren gegaan is, dient u het te vervangen om te voorkomen dat vocht in de schakelaar naar binnen dringt. Zie Afbeelding 7 (item 11).

17. Zie Afbeelding 5. Verwijder de onderste bout (1) en onderlegging van de koppelingbedieningsklem, en monteer de lampschakelaar met steun (2). Bevestig de bout en onderlegging en haal deze aan tot 7–9 N·m (60–80 in-lbs). **Voor internationale toepassingen:** Breng de sticker (3) met het mistlampschakelaarsymbool op de koppelingbedieningsklem aan.
18. Zie Afbeelding 7. Bevestig de tak van de kabelboom, waar de lampschakelaar aan zit, aan het stuur met behulp van de kabelboomborgklemmen (item 18). Klik de borgklemmen in de gaten in het stuur.
19. Leid de zwarte draad zonder aansluitklem die vanaf de schakelaar komt, langs het balhoofd richting de extra lampen.



1. Onderste klembout
2. Lampschakelaar en steun
3. Sticker voor de lampschakelaar

Afbeelding 5. Lampschakelaar installeren (1996 en later afgebeeld)

20. Zie Afbeelding 6 bijlage over connectors in de servicehandleiding. Schuif de krimpkous over de zwarte draad, die uit de kabelboom uit de set komt, en krimp de elektrische verbinder met behulp van het krimpgereedschap, onderdeelnr. H-D 38125-8, op de draad.
21. Breng beide lampdraden (4) naar de verbinder. Knip de draden op de juiste lengte af, waarbij u ongeveer 25 mm (1 in) van de draad langs de stootverbinder uit laat steken. Snijd de kabelbuis (5) op ongeveer 38 mm (1-1/2 in) van het uiteinde van de draad af.
22. Verwijder ongeveer 10 mm (3/8 in) van de isolatie van het uiteinde van de lampdraden.
23. Steek de uiteinden van beide lampdraden (4) in de elektrische verbinder (3) en krimp de draden met behulp van het krimpgereedschap aan de verbinder vast.

OPMERKING

Bescherm de krimpkous tegen de warmtebron terwijl u de elektrische verbinder opwarmt.

⚠ WAARSCHUWING

Volg de instructies van de fabrikant bij het gebruik van de UltraTorch UT-100 of een ander stralingswarmteapparaat. Het niet volgen van de instructies van de fabrikant kan brand veroorzaken, met mogelijk ernstig of dodelijk letsel tot gevolg. (00335a)

24. Schuif de krimpkous (1) weg van de stootverbinder en verwarm de gekrompen stootverbinder met behulp van de UltraTorch UT-100 (H-D 39969), het Robinair heteluchtpistool (H-D 25070) met warmtekrimphulpstuk (H-D 41183), of een ander geschikt stralingswarmteapparaat, om de stootverbinding volledig in te kapselen. Richt de warmte vanuit het midden van de krimp naar de krimpuiteinden aan de buitenkant toe, totdat het krimpmiddel aan beide uiteinden van de verbinder naar buiten treedt. Laat de verbinder afkoelen.

25. Schuif de krimpkous weer op de stootverbinding terug en gebruik hetzelfde stralingswarmteapparaat om de krimpkous te verwarmen en de stootverbinding volledig in te kapselen. Verwarm de krimpkous vanuit het midden naar beide uiteinden toe.

⚠ WAARSCHUWING

Controleer of het stuur soepel en zonder beperkingen kan bewegen. Eventuele beperkingen kunnen ervoor zorgen dat u de controle over de motorfiets verliest, waardoor ernstig of dodelijk letsel kan ontstaan. (00371a)

26. Zie Afbeelding 7. Bevestig de draden aan de onderste balhoofdplaat, met behulp van de zelfklevende klemmen (15) uit de set.

27. Monteer de brandstoftank volgens de instructies in de servicehandleiding.

28. Sluit de accukabels aan, de pluskabel eerst.

⚠ WAARSCHUWING

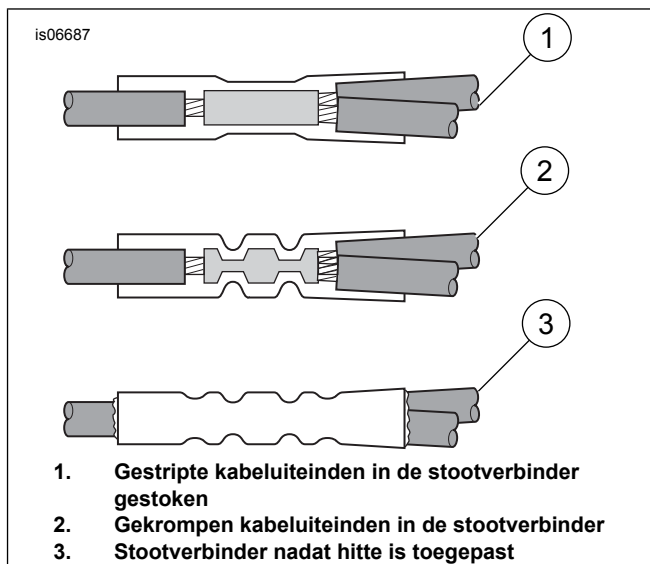
Trek het zadel na de montage even omhoog om er zeker van te zijn dat het in de positie is vergrendeld. Tijdens het rijden kan een loszittend zadel verschuiven, waardoor men de controle over de motorfiets kan verliezen met mogelijk ernstig of dodelijk letsel tot gevolg. (00070b)

29. Raadpleeg de servicehandleiding en volg de instructies voor het installeren van het zadel.

⚠ WAARSCHUWING

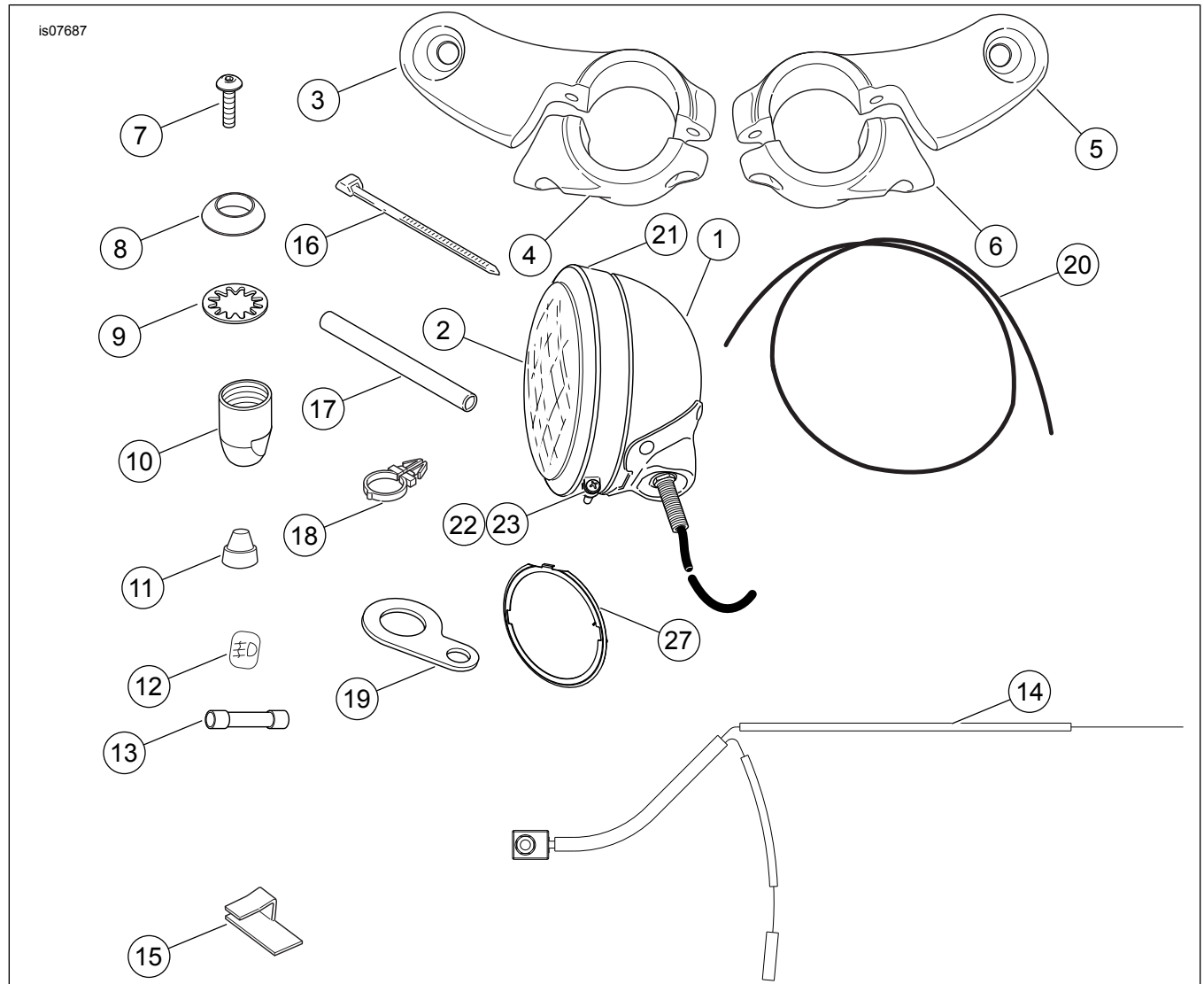
Het automatisch inschakelen van de koplamp zorgt ervoor dat de bestuurder beter zichtbaar is voor andere weggebruikers. Let erop dat de koplamp altijd is ingeschakeld. Als de bestuurder slecht zichtbaar is voor andere weggebruikers, kan dit ernstig of dodelijk letsel tot gevolg hebben. (00030b)

30. Controleer of het dimlicht en het grootlicht van de koplamp, en de extra lampen goed werken. Stel de extra lampen af en haal de montagemoeren van de lamp aan.



Afbeelding 6. Installeren afdichte stootverbinders

SERVICEONDERDELEN



Afbeelding 7. Serviceonderdelen: Extra lampset

Tabel 1. Serviceonderdelentabel

Item	Beschrijving (aantal)	Onderdeelnummer
1	Passinglamphuis (2)	68276-02
2	Afgedichte unit (afzonderlijk aangeschaft)	
3	Steun, lampmontage (rechts)	Niet afzonderlijk verkrijgbaar
4	Klem, lampmontage (rechts)	Niet afzonderlijk verkrijgbaar
5	Steun, lampmontage (links)	Niet afzonderlijk verkrijgbaar
6	Steun, lampmontage (links)	Niet afzonderlijk verkrijgbaar
7	Bout, inbus, 1/4-20 x 3/4 inch, borgend (4)	927A
8	Klemblok, extra lamp (2)	68720-62
9	Borgring, binnenvertanding, 3/8 inch (2)	7130W
10	Borgklem, lampmontage (2)	Niet afzonderlijk verkrijgbaar
11	Dop, schakelaar	67880-94
12	Sticker, lampschakelaar, alleen HDI	68604-01
13	Stootverbinder, voorgemonteerde isolatie, afgedicht	70586-93
14	Kabelboom	69200804
15	Klem, zelfklevend (4)	10102
16	Kabelbinder, 198 mm (7/8 in) (12)	10102

Tabel 1. Serviceonderdelentabel

Item	Beschrijving (aantal)	Onderdeelnummer
17	Krimpkous	72266-94
18	Kabelboomklem (4)	70345-84
19	Steun, schakelaarmontage	Niet afzonderlijk verkrijgbaar
20	Draadbuisc, PVC, 38,1 cm (15 in) (2)	Niet afzonderlijk verkrijgbaar
21	Sierring	68725-62A
22	Bout	3514
23	Moer	7606
24	Binnenste pasring	68331-02