



YARDIMCI FAR KİTİ

GENEL

Kit Numarası

68000026

Modeller

Model donanım bilgisi için P&A Perakende Satış Kataloğuna veya www.harley-davidson.com adresinden Parçalar ve Aksesuarlar (sadece İngilizce) bölümüne başvurun.

Gerekli Ek Parçalar

Bu kitin düzgün takılması, Harley-Davidson bayisinde bulunan aşağıdaki takımları gerektirir:

- Isı Tabancası (HD-25070)
- Packard Kıvrıma Aleti (HD-38125-8)
- Ultra-Torch (HD-39969)

⚠ UYARI

Sürücünün ve yolcunun güvenliği bu kitin doğru takılmasına bağlıdır. İlgili servis el kitabı prosedürlerinden faydalanın. Prosedürü gerçekleştirebilecek yetkinliğe veya doğru aletlere sahip değilseniz, takma işlemini Harley-Davidson bayisine yaptırın. Bu kitin düzgün takılmaması ölüme veya ciddi yaralanmalara neden olabilir. (00333b)

NOT

Bu talimat kılavuzu, servis kılavuz bilgileriyle ilgilidir. Bu montajda model motosikletiniz için bir servis kılavuzu gereklidir. Bu kılavuzu bir Harley-Davidson bayisinden temin edebilirsiniz.

Kit İçerikleri

Bkz. Şekil 6 ve Tablo 1 .

DIKKAT

Çok fazla elektrikli aksesuar ekleyerek aracın şarj sistemine aşırı yüklenmeniz muhtemeldir. Tüm elektrikli aksesuarlar çalıştırıldıkları zaman araç şarj sisteminin üretebildiğinden daha fazla elektrik akımı tüketiyorsa, elektrik tüketimi aküyü boşaltabilir ve aracın elektrik sistemine zarar verebilir. (00211d)

NOT

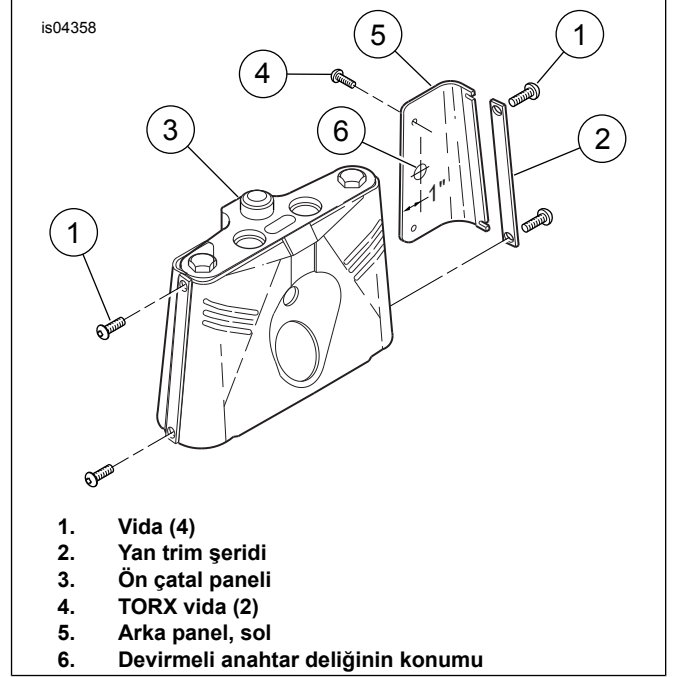
Yardımcı lambalar/sis lambaları bu kite dâhil değildir. İstenilen stilde lamba ayrı olarak satın alınmalıdır. HDI motosikletlerde yalnızca onaylı sis lambaları kullanılmalıdır.

Bu lamba kiti bir ön cam kiti ile kullanılacaksa, doğru montaj sırası için bu kit ile birlikte verilen talimatlara bakın.

KURULUM

Yardımcı Lamba ve Braketin Takılması

1. Bkz. Şekil 1 . Çatal trim panelinin (3) her iki tarafındaki iki vidayı (1) ve yan trim şeritlerini (2) çıkarın ve atın.



1. Vida (4)
2. Yan trim şeridi
3. Ön çatal paneli
4. TORX vida (2)
5. Arka panel, sol
6. Devirmeli anahtar deliğinin konumu

Şekil 1. Devirmeli Anahtar Deliği

2. TORX® vidaları (4) sökün ve arka paneli (5) ön çatal trim panelinden çıkarın. Delik tapasını çıkarın ve atın.
3. Bkz. Şekil 6. Yapışkan etiketi (1) açılan deliğin (Şekil 1 , Parça 6) etrafına yapıştırın. Tırtıllı somunu (3) kullanarak devirmeli anahtarı (2) deliğe monte edin. Daha sonra yapılacak kablo bağlantıları için arka paneli bir kenara koyun.
4. Kilit rondelasını (4) ve rondelayı (5) iki cıvatanın (6) üzerine yerleştirin. Cıvataları braketeki (7) üst deliklerden ve ara parçasından (8) geçirin. Çatal braketinin üst deliklerinden geçirip trim paneline takarak elinizle sıkın.
5. Kilit rondelasını (4) ve rondelayı (5) iki cıvatanın (9) üzerine yerleştirin. Cıvataları braketeki (7) alt deliklerden ve ara parçasından (10) geçirin. Çatal braketinin alt deliklerinden geçirip trim paneline takarak elinizle sıkın.
6. Braketin sağ tarafındaki cıvataları 19 ft-lbs (26 Nm) torkla sıkın.

7. Yardımcı lamba muhafazasını (11) donanımı (12-16) kullanarak Şekil 6 içerisinde gösterilen sırayla brakete takın.

NOT

Belleville rondela (13), birleşik taraf yukarı bakacak şekilde yerleştirilmelidir.

8. Bkz. Şekil 2 . İç gömme halkayı ampulün üzerine yerleştirin. Ampulü (1) numaralı konnektöre bağlayın.



1. LED lamba terminali

Şekil 2. Yardımcı LED Lamba Terminali

9. Dış trim halkası (19), vida (20) ve somunu (21) kullanarak yardımcı LED lambayı (17) ve iç gömme halkayı (18) takın.

Yardımcı Lamba Kablo Bağlantıları

NOT

Kablolara aşağıdaki şekilde bağlandığında yardımcı lambalar yalnızca ana ön far, kısa far modundayken kullanılabilir. Bu, çoğu eyalet yasasına ve yerel yasaya uygundur.

1. Seleyi Servis El Kitabındaki talimatlara göre sökün.

▲ UYARI

Aracın ölüm veya ciddi yaralanmaya neden olabilecek şekilde kazara çalışmasını önlemek için devam etmeden önce akü kablolarını (önce negatif (-) kablo olmak üzere) çıkartın. (00307a)

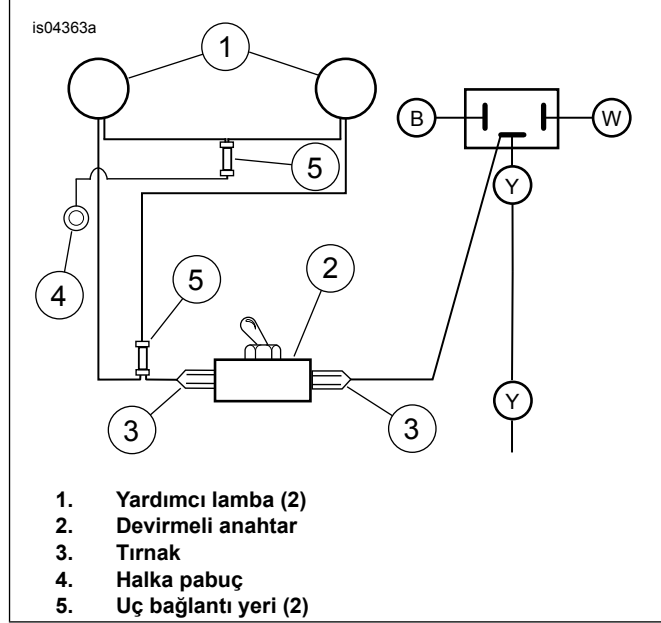
▲ UYARI

Önce eksi (-) akü kablosunun bağlantısını kesin. Artı (+) kablonun eksi (-) kablo bağlıyken toprak bağlantısına temas etmesi durumunda, oluşan kıvılcımlar akünün ölüm veya ciddi yaralanmaya yol açacak şekilde patlamasına neden olabilir. (00049a)

2. İlk önce negatif (-) kablodan başlayarak akü kablolarını çıkarın.

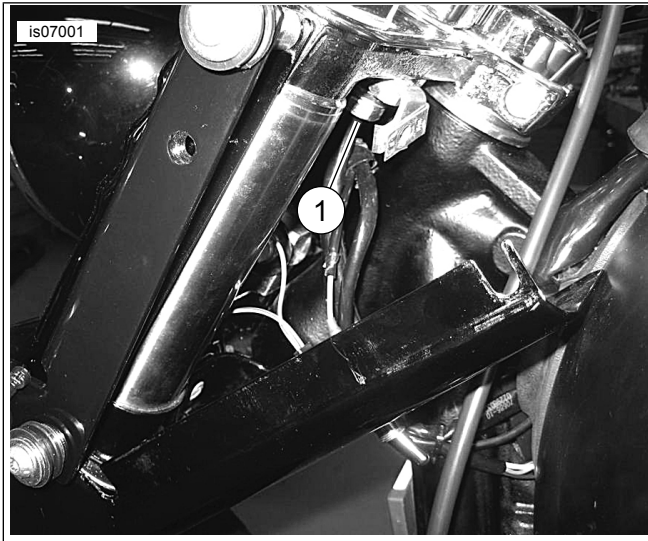
3. Bkz. Şekil 3 . Yardımcı lambalardaki (1) gri/siyah (güç) telleri ve siyah (topraklama) teli ön çatal panelinin altından anahtara yakın bir yere kadar çekin. Her lambaya bağlanan kabloları vinil kablo kanalıyla (24) kapatın. Her iki gri/siyah teli, uç bağlantı yerinin ucuna sıkıştırarak sabitleyin. Tel kablodan (23) küçük bir parça keserek uç bağlantı yerinin karşı ucuna sıkıştırarak sabitleyin. Son ucu tırnağa (22) sıkıştırarak sabitleyin.

4. Konnektörü (3), devirmeli anahtar (2) üzerindeki en yakın terminale takın.



Şekil 3. Kablo Bağlantı Şeması

5. Bkz. Şekil 6. Ön far kablolarına bağlı güç kablosu ucunu çıkarın ve konnektörü (3) devirmeli anahtar (2) üzerinde kalan terminale takın.
6. Her iki siyah teli, uç bağlantı yerinin bir ucuna sıkıştırarak sabitleyin. Tel kablodan (23) küçük bir parça keserek uç bağlantı yerinin karşı ucuna sıkıştırarak sabitleyin. Son ucu halka pabuca (27) sıkıştırarak sabitleyin.
7. Bkz. Şekil 4 . Düğme paneli için üst braket desteğini takmak ve halka pabucu topraklamak için 5/16 inç civatayı kullanın.



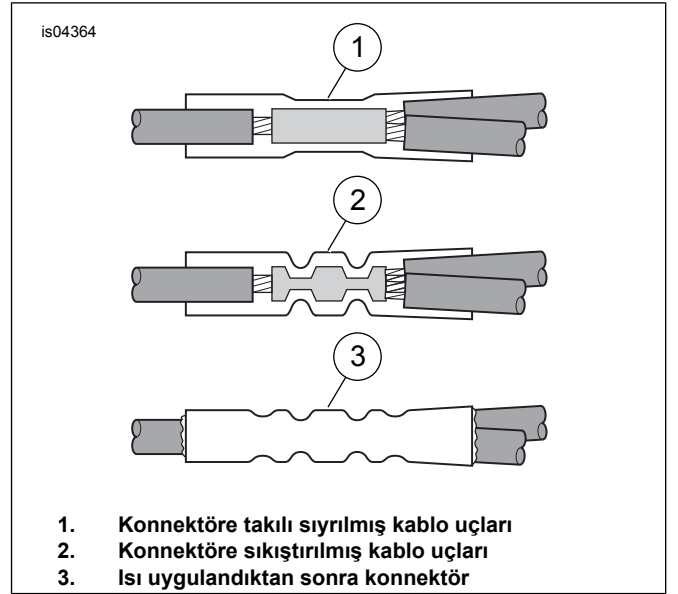
1. Cıvata, 5/16 inç

Şekil 4. Halka Pabuç Topraklaması için 5/16 İnç Cıvata

8. Bkz. Şekil 1 . Sol yan paneli (5) yardımcı lamba braketinin sol altından ön çatal paneline (3) takın.
9. Kabloları, trim paneli ile çatal braketini arasında sıkışmayacak şekilde çekin. Kabloları çatal braketine ve motosiklet şasisine sabitlemek için kablo kayışları (25) kullanın.
10. Braketin sol tarafındaki cıvataları 19 ft-lbs (26 Nm) torkla sıkın.

Uç Bağlantı Konnektörleri

1. İki yardımcı lambaya bağlı kablo ve diğeri pabuçlu topraklama kablosu olmak üzere uçları birbirine bağlanmış uç topraklama kablosunun uçlarındaki yalıtımın 10 mm'lik (3/8 inç) bir kısmını sıyırın.
2. Bkz. Şekil 3 . Sıyrılan iki topraklama kablosunu uç bağlantı konnektörüne (5) takın.
3. Pabuçlu topraklama kablosunun (4) ucunu, uç bağlantı yerinin (5) karşı ucuna takın.



1. Konnektöre takılı sıyrılmış kablo uçları
2. Konnektöre sıkıştırılmış kablo uçları
3. Isı uygulandıktan sonra konnektör

Şekil 5. Uç Bağlantı Konnektörlerinin Takılması

4. Uç bağlantı konnektörünün rengini, sıkıştırma pensesindeki ilgili boşluğa yerleştirin. Bir Packard Sıkıştırma Pensesi kullanarak kabloları sıkıştırarak konnektöre sabitleyin.

⚠ UYARI

UltraTorch UT-100 veya diğer radyant ısıtma cihazlarını kullanırken üreticinin talimatlarına mutlaka uyun. Üreticinin talimatlarına uyulmaması yangına ve bunun sonucunda da ölüm veya ciddi yaralanmaya neden olabilir. (00335a)

- Hiçbir yakıt sistemi bileşenine doğrudan ısı uygulamamaya dikkat edin. Aşırı yüksek ısı, yakıtın alev almasına/patlamasına ve bunun sonucunda da ölüme veya ağır yaralanmaya neden olabilir.
 - Isıyla büzüştürmenin yapılacağı konnektörler dışında hiçbir elektrik sistemi bileşenine ısı uygulamamaya dikkat edin.
 - Ellerinizi daima aletin uç bölgesinden ve ısıyla büzüşme bağlantısından uzak tutun.
5. Ultra-Torch, Isı Tabancası veya uygun başka bir radyant ısıtma cihazı kullanarak uç bağlantı yerini kapatmak için sıkıştırılan uç yerine ısı uygulayın. Eriyebilen sızdırmazlık elemanı konnektörün her iki ucundan dışarı çıkana kadar sıkıştırdığınız yerin ortasından her iki uca doğru ısı uygulayın. Uç yerlerini soğumaya bırakın.
 6. Bkz. Şekil 6. Yardımcı lambaları (17) ve trim halkalarını (19) takın.

Son Montaj

⚠ UYARI

Önce artı (+) akü kablosunu takın. Artı (+) kablonun eksi (-) kablo bağlıyken toprak bağlantısına temas etmesi durumunda, oluşan kıvılcıklar akünün ölüm veya ciddi yaralanmaya yol açacak şekilde patlamasına neden olabilir. (00068a)

1. İlk önce pozitif (+) kablodan başlayarak akü kablolarını takın.
2. Seleyi servis el kitabındaki talimatlara göre takın.

▲ UYARI

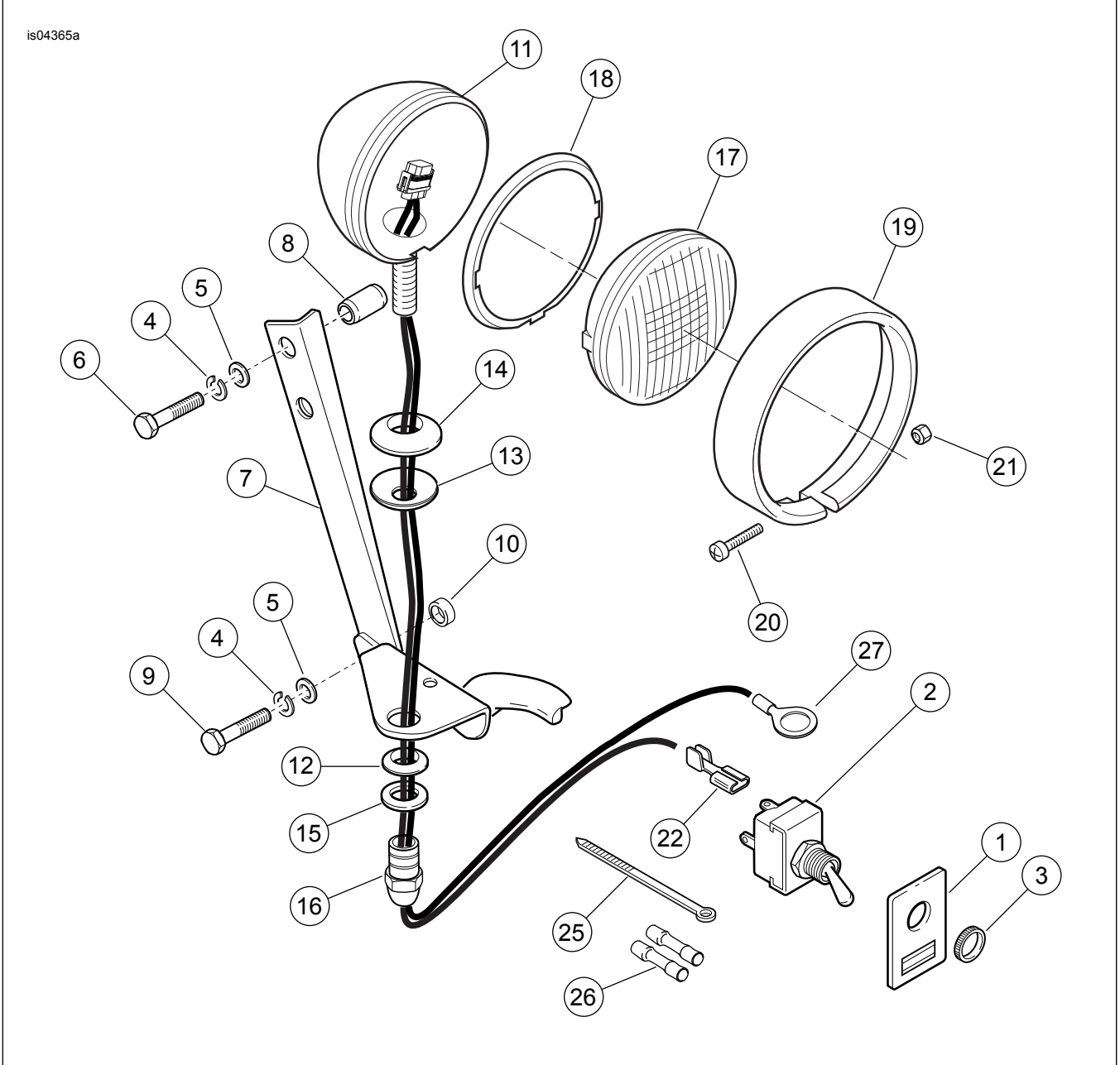
Seleyi taktıktan sonra, yerine oturduğundan emin olmak için seleyi yukarı doğru çekin. Sürüş sırasında, gevşek bir sele ölüm veya ciddi yaralanmaya neden olabilecek kontrol kaybına neden olabilir. (00070b)

▲ UYARI

Motosikleti çalıştırmadan önce, tüm ışık ve düğmelerin düzgün şekilde çalıştığından emin olun. Sürücünün az fark edilmesi ölüm veya ciddi yaralanmayla sonuçlanabilir. (00316a)

SERVİS PARÇALARI

3. Ön farın uzun ve kısa far modlarını ve yardımcı lambaların düzgün çalıştığını test edin. Servis el kitabında ÖN FAR HİZASI kısmına bakın.
4. Yardımcı lambaları yerine yerleştirerek montaj somunlarını sıkın.



Şekil 6. Servis Parçaları: Yardımcı Far Kiti

Tablo 1. Servis Parçaları Tablosu

Öge	Tanım (Miktar)	Parça Numarası
1	Etiket, düğme	68731-98
2	Anahtar, devirmeli (Parça 3, tırtıllı somun dâhil)	67844-70
3	Somun, tırtıllı	67846-70
4	Kilit rondelası, 5/16 inç (4)	7041
5	Rondela, düz 5/16 inç (4)	6330
6	Cıvata, 5/16-24 x 1-3/8 inç (2)	4020W
7	Braket, yardımcı lamba	12700036
8	Ara parça (2)	5885
9	Cıvata, 5/16-24 x 1 inç (2)	3960W
10	Ara parça (2)	Ayrı Satılmaz
11	Muhafaza, yardımcı lamba (2)	68000033
12	Sıkıştırma bloğu, yardımcı lamba (2)	68720-62
13	Rondela, Belleville (2)	6072
14	Döner blok, yardımcı lamba (2)	68721-62
15	Rondela, döner (2)	68693-38
16	Sollama lambası somunu (2)	7892
17	Yardımcı lamba (sızdırmaz ünite) (2)	Ayrı Olarak Satın Alınır
18	Gömme halka, iç (2)	68331-02
19	Trim halkası, dış (2)	68725-62A
20	Vida, #8-32 x 1 inç (2)	3514
21	Emniyet somunu, #8-32 (krom)	7606
22	Konnektör, tek uçlu (2)	9930
23	Tel, kablo (gösterilmiyor)	Ayrı Satılmaz
24	Kablo kanalı (gösterilmiyor)	Ayrı Satılmaz
25	Kayış, kablo (10)	10006
26	Konnektör, uç bağlantı yeri (2)	70586-93
27	Halka pabuç, 5/6 inç	9859