



КОМПЛЕКТ ДОПОМІЖНИХ ЗАСОБІВ ОСВІТЛЕННЯ

ЗАГАЛЬНІ ВІДОМОСТІ

Номер комплекту

68000026

Моделі

Відомості щодо підбору моделей див. у роздрібному каталозі запчастин та аксесуарів або розділі "Частини та аксесуари" на веб-сайті www.harley-davidson.com (лише англійською мовою).

Необхідні додаткові запчастини

Для правильної установки цих комплектів необхідні такі інструменти, які можна придбати у дилера Harley-Davidson:

- Тепловий фен (HD-25070)
- Інструмент для обтиску PACKARD (HD-38125-8)
- Горілка ultra torch (HD-39969)

▲ ПОПЕРЕДЖЕННЯ

Правильно встановіть цей комплект, щоб гарантувати безпеку водія та пасажирів. Виконуючи процедури, дотримуйтеся відповідного посібника з обслуговування. Якщо ви нездатні виконати цю процедуру або у вас немає потрібних інструментів, для встановлення зверніться до дилера Harley-Davidson. Неправильне встановлення цього комплекту може призвести до смерті або серйозних травм. (00333b)

ПРИМІТКА

Ця інструкція є частиною інформації, вміщеної в посібник з технічного обслуговування. Інструкція з технічного обслуговування для моделі вашого мотоцикла є обов'язковою для встановлення і доступна у дилера Harley-Davidson.

Вміст комплекту

Див. Малюнок 6 та Таблиця 1.

ПОВІДОМЛЕННЯ

Є можливість перевантажити систему зарядки автомобіля, додавши занадто багато електричних аксесуарів. Якщо всі електричні аксесуари під час роботи споживають енергію в обсязі, який не здатна генерувати система заряджання транспортного засобу, це може призвести до розряджання акумулятора й пошкодження електричної системи транспортного засобу. (00211d)

ПРИМІТКА

До цього комплекту на входять допоміжні/протитуманні фари. Стиль фари за вибором власника необхідно купувати

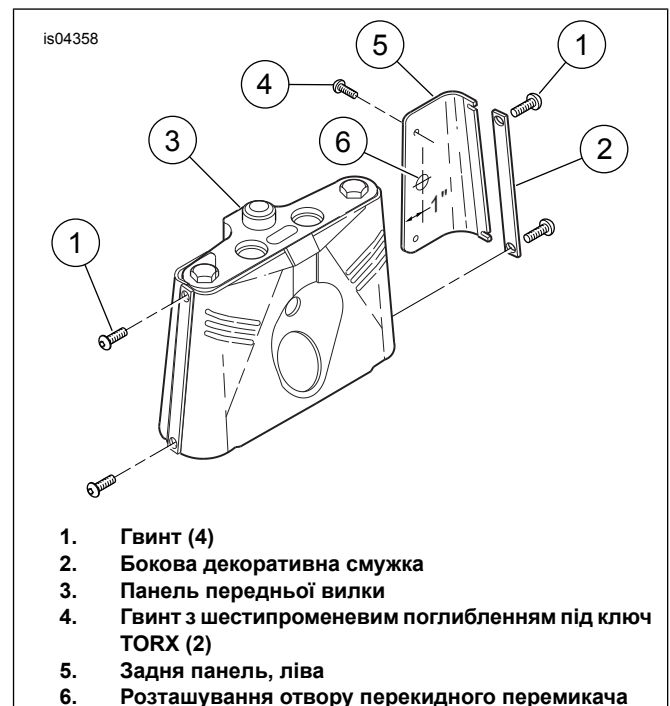
окремо. У мотоциклах HDI необхідно використовувати тільки схвалені протитуманні фари.

Якщо цей комплект фари використовуватиметься з комплектом лобового скла, зверніться до інструкцій, наданих із цим комплектом, щодо правильної послідовності монтажу.

ВСТАНОВЛЕННЯ

Установіть допоміжну фару і кронштейн

1. Див. Малюнок 1. Зніміть і викиньте два гвинти (1) й бічні декоративні смужки (2) з кожного боку оздоблювальної панелі вилки (3).



1. Гвинт (4)
2. Бокова декоративна смужка
3. Панель передньої вилки
4. Гвинт з шестипроменевим поглибленням під ключ TORX (2)
5. Задня панель, ліва
6. Розташування отвору перекидного перемикача

Малюнок 1. Отвір перекидного перемикача

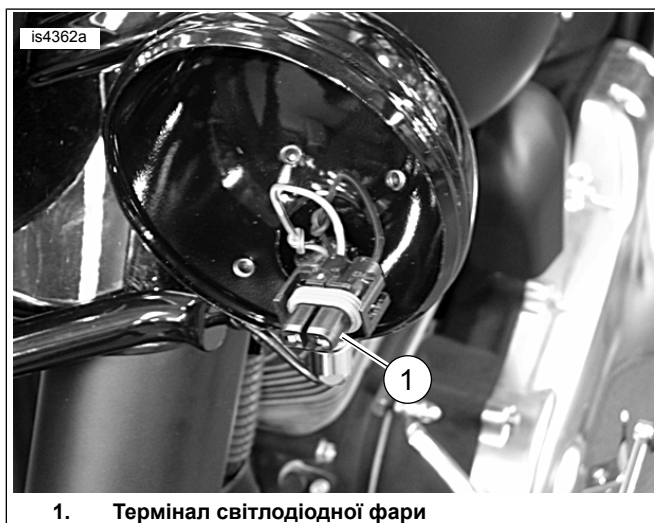
2. Розкрутіть гвинти TORX® (4) і зніміть задню панель (5) із оздоблювальної панелі передньої вилки. Вийміть і викиньте затичку.
3. Див. Малюнок 6. Прикріпіть клейку етикетку (1) навколо просвердленого отвору (Малюнок 1, Пункт 6). Вставте тумблер (2) в отвір за допомогою рифленої гайки (3). Відкладіть панель для прокладання проводки опісля.
4. Помістіть стопорну шайбу (4) та шайбу (5) на два болти (6). Вставте болти через верхні отвори в кронштейні (7) і через прокладку (8). Вкрутіть болти у верхні отвори кронштейна вилки й через оздоблювальну панель і затягніть пальцем.

- Помістіть стопорну шайбу (4) та шайбу (5) на два болти (9). Вставте болти через нижні отвори в кронштейні (7) і через прокладку (10). Вкрутіть болти у нижні отвори кронштейна вилки й через оздоблювальну панель і затягніть пальцем.
- Затягніть праві бічні болти на кронштейні до 19 футів-фунтів (26 Нм).
- Прикріпіть корпус допоміжної фари (11) до кронштейна за допомогою фурнітури (12-16) в послідовності, показаній в Малюнок 6 .

ПРИМІТКА

Шайба Белвіля (13) повинна бути розташована чашоподібною стороною догори.

- Див. Малюнок 2 . Помістіть внутрішнє гніздове кільце на фару. Підключіть ламу до роз'єму елемента (1).



is4362a

1. Термінал світлодіодної фари

Малюнок 2. Термінал допоміжної світлодіодної фари

- Прикріпіть допоміжну світлодіодну фару (17) і внутрішнє гніздове кільце (18) за допомогою зовнішнього оздоблювального кільця (19), гвинта (20) і гайки (21).

Проводка допоміжної фари

ПРИМІТКА

Якщо прокласти проводку згідно з поданими нижче вказівками, допоміжні фари можуть експлуатуватися тільки тоді, коли основна фара знаходиться в режимі ближнього світла. Це відповідає більшості законів штату й місцевих законів.

- Зніміть сидіння відповідно до вказівок у посібнику з обслуговування.

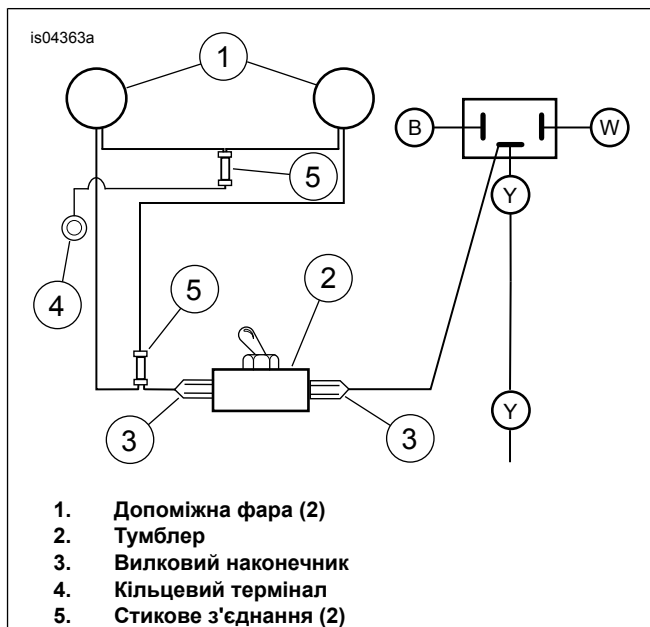
▲ ПОПЕРЕДЖЕННЯ

Щоб запобігти випадковому запуску транспортного засобу, що може спричинити смерть або серйозні травми, перед продовженням від'єднайте кабелі акумулятора (спочатку негативний (-)). (00307a)

▲ ПОПЕРЕДЖЕННЯ

Від'єднайте спочатку негативний (-) кабель акумулятора. Якщо позитивний (+) кабель увійде в контакт із заземленням за під'єданого негативного (-) кабелю, можуть з'явитись іскри. Це може призвести до вибуху акумулятора, а відтак до смерті або серйозних травм. (00049a)

- Під'єднайте кабелі акумулятора, спочатку негативний (-).
- Див. Малюнок 3 . Прокладіть сірі/чорні дроти (живлення) та чорні дроти (заземлення) від допоміжних фар (1) до нижньої частини панелі передньої вилки до місця поблизу вимикача. Покрийте дроти, що йдуть до кожної лампи, вініловою ізоляційною трубкою (24). Обтисніть обидва сірі/чорні дроти з'єднавши їх в один кінець стикового з'єднання. Використайте невелику частину дроту (23) і обтисніть протилежний кінець стикового з'єднання. Обтисніть і приєднайте кінцевий край провода до вилкового наконечника (22).
- Підключіть роз'єм (3) до найближчої клеми на тумблері (2).



is04363a

- Допоміжна фара (2)
- Тумблер
- Вилковий наконечник
- Кільцевий термінал
- Стикове з'єднання (2)

Малюнок 3. Монтажна схема електропроводки

- Див. Малюнок 6 . Від'єднайте прив'язаний силовий провід від дротів основної фари й підключіть роз'єм (3) до клеми, що залишилася, на тумблері (2).
- Обтисніть обидва чорні дроти, з'єднавши їх в один кінець стикового з'єднання. Використайте невелику частину дроту (23) і обтисніть та приєднайте її до протилежного кінця стикового з'єднання. Обтисніть і приєднайте кінцевий край провода до кільцевого наконечника (27).
- Див. Малюнок 4 . Використайте 5/16-дюймовий болт, який кріпить опору верхнього кронштейна, для панелі перемикача і заземлює кільцевий наконечник.



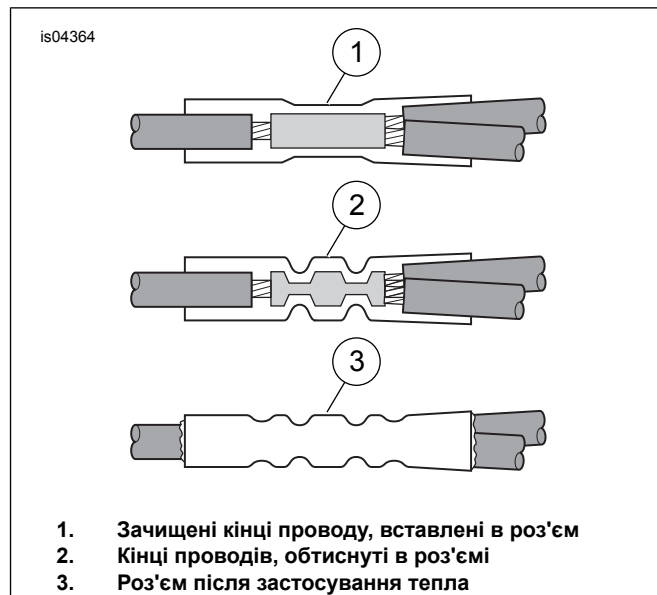
1. Болт, 5/16 дюйма.

Малюнок 4. 5/16-дюймовий болт для заземлення кільцевого наконечника

8. Див. Малюнок 1 . Прикріпіть ліву бічну панель (5) до панелі передньої вилки (3) під лівою стороною кронштейна допоміжної лампи.
9. Прокладіть дроти так, щоб вони не були затиснуті між оздоблювальною панеллю й кронштейном вилки. Використайте кабельні стяжки (25) для фіксації проводів на кронштейні вилки й рамі мотоцикла.
10. Затягніть ліві бічні болти на кронштейні до 19 футів-фунтів (26 Нм).

Обтисніть стикові з'єднання

1. Очистіть від ізоляції відрізок 3/8 дюйма завдовжки. Відрізок ізоляції (10 мм) з кінців трьох проводів заземлення, що зрощуються, двох проводів від допоміжних ламп і дроту заземлення з кільцем.
2. Див. Малюнок 3 . Вставте два оголені проводи заземлення в стикове з'єднання зрощення (5).
3. Вставте кінець дроту заземлення кільцем (4) до протилежного кінця стикового з'єднання (5).



1. Зачищені кінці проводу, вставлені в роз'єм
2. Кінці проводів, обтиснуті в роз'ємі
3. Роз'єм після застосування тепла

Малюнок 5. Установіть роз'єми стикових з'єднань

4. Колір роз'єму стикового з'єднання має співпадати з порожниною обтискного інструменту. За допомогою обтискного інструменту Packard обтисніть дроти в роз'ємі.

▲ ПОПЕРЕДЖЕННЯ

Використовуючи будь-який пристрій радіаційного нагрівання, наприклад UltraTorch UT-100, обов'язково дотримуйтесь інструкцій його виробника. Їхне недотримання може призвести до займання, а відтак до смерті або серйозних травм. (00335a)

- Уникайте потрапляння прямого струменю тепла на будь-який компонент паливної системи. Надлишкова спека може спричинити запалення / вибух пального, що призведе до смерті або серйозних травм.
 - Уникайте потрапляння прямого струменю тепла на будь-який компонент електричної системи, крім роз'ємів, на яких виконується термозбіжна робота.
 - Завжди тримайте руки подалі від наконечника інструменту та термозбіжного додатку.
5. Використовуючи горілку ultra torch, тепловий фен або інший відповідний променистий нагрівальний пристрій, обтисніть з'єднання тепловим методом задля інкапсуляції стикового з'єднання. Подавайте тепло від центру обтиску до кожного кінця доти, доки плавкий герметик не почне виходити з обох кінців роз'єму. Дайте з'єднанням охолонути.
 6. Див. Малюнок 6 . Установіть допоміжні фари (17) й оздоблювальні кільця (19).

Остаточна збірка

▲ ПОПЕРЕДЖЕННЯ

Спочатку під'єднайте позитивний (+) кабель до акумулятора. Якщо позитивний (+) кабель увійде в контакт із заземленням за під'єданого негативного (-) кабелю, можуть з'явитись іскри. Це може призвести до вибуху акумулятора, а відтак до смерті або серйозних травм. (00068a)

1. Під'єднайте кабелі акумулятора, спочатку позитивний (+).
2. Установіть сидіння згідно з інструкціями в посібнику з обслуговування.

▲ ПОПЕРЕДЖЕННЯ

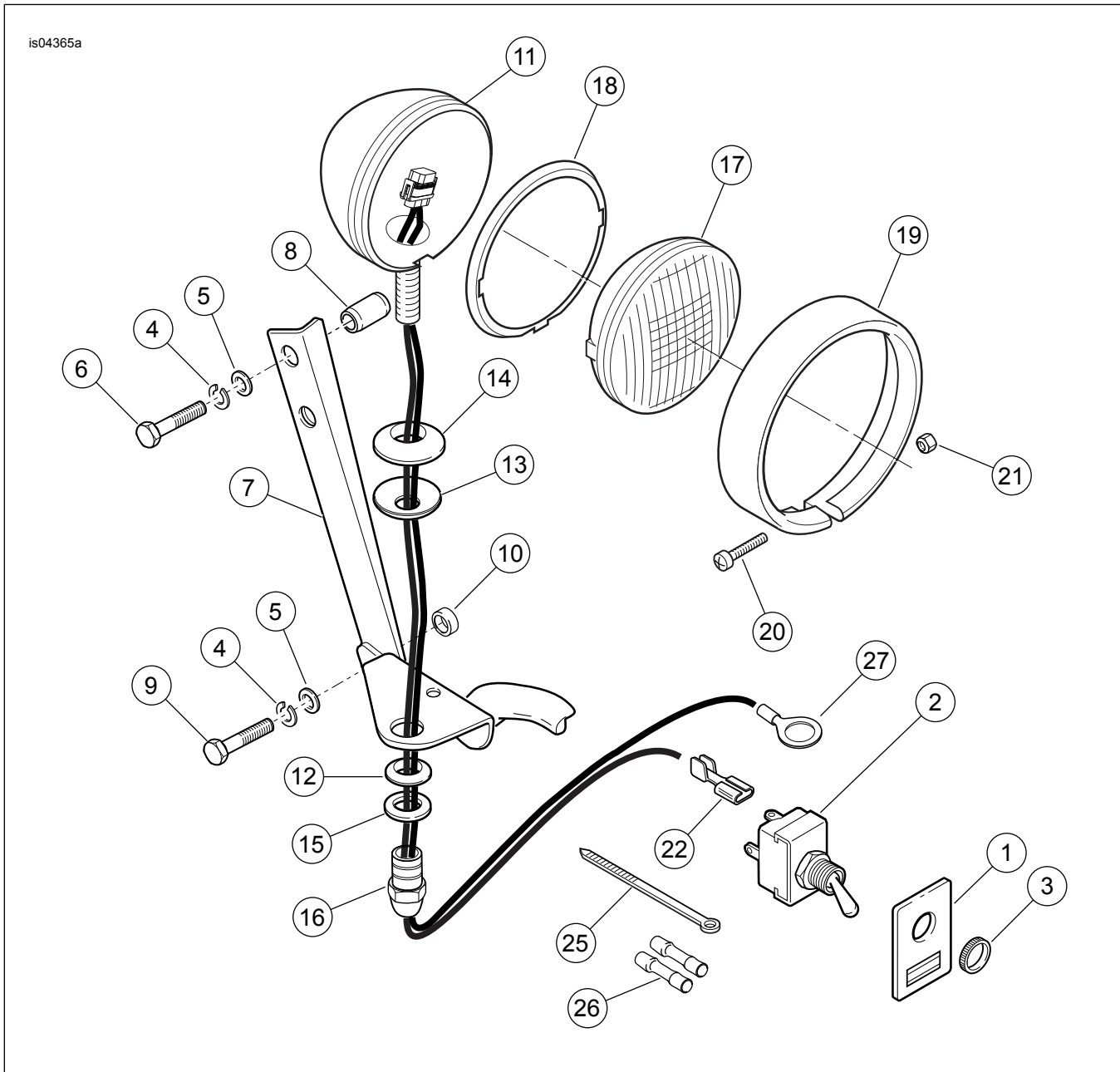
Установивши сидіння, потягніть його вгору, щоб зафіксувати на місці. Незакріплене сидіння може зміститися під час їзди та призвести до втрати керування, а відтак до смерті або серйозних травм. (00070b)

▲ ПОПЕРЕДЖЕННЯ

Перед експлуатацією мотоцикла обов'язково перевіряйте справність усіх ламп і перемикачів. Недостатня видимість водія може призвести до смерті або серйозних травм. (00316a)

3. Перевірте фари дальнього й ближнього світла, а також допоміжні фари на предмет коректної роботи. Зверніться до відділу ВИРІВНЮВАННЯ ФАРИ в інструкції з експлуатації.
4. Виставте допоміжні фари й затягніть монтажні гайки.

ЗАПЧАСТИНИ, ЩО ОБСЛУГОВУЮТЬСЯ



Малюнок 6. Запчастини, що обслуговуються: Комплект допоміжних засобів освітлення

Таблиця 1. Таблиця частин, що обслуговуються:

Поз.	Опис (кількість)	АРТИКУЛ
1	Етикетка, перемикач	68731-98
2	Перемикач, тумблер (включає пункт 3, рифлена гайка)	67844-70
3	Гайка рифлена	67846-70
4	Стопорна шайба 5/16 дюйма (4)	7041
5	Шайба плоска, 5/16 дюйма (4)	6330
6	Болт, 5/16-24 x 1-3/8 дюйма (2)	4020W
7	Кронштейн, допоміжна фара	12700036
8	Прокладка (2)	5885
9	Болт, 5/16-24 x 1 дюйм (2)	3960W
10	Прокладка (2)	11827
11	Корпус, допоміжна фара (2)	68000033
12	Блок затискача, допоміжна лампа (2)	68720-62
13	Шайба Бельвіля (2)	6072
14	Блок шарніра, допоміжна лампа (2)	68721-62
15	Шайба, поворотна (2)	68693-38
16	Гайка бокової фари (2)	7892
17	Допоміжна фара (герметичний блок) (2)	Купується окремо
18	Гніздове кільце внутрішнє (2)	68331-02
19	Оздоблювальне кільце зовнішнє (2)	68725-62A
20	Гвинт, 8-32 x 1 дюйм (2)	3514
21	Контргайка, 8-32 (хром)	7606
22	Роз'єм, одинарна вилка (2)	9930
23	Провід, кабель (не показано)	Не продається окремо
24	Ізоляційна трубка (не показано)	Не продається окремо
25	Кабельна стяжка (10)	10006
26	Роз'єм, стикове з'єднання (2)	70586-93
27	Кільцевий термінал, 5/16 дюймів	9859