



BỘ ĐÈN PHỤ TRỢ

THƯỜNG

Mã số bộ sản phẩm

68000026

Mẫu xe

Để biết phụ tùng phù hợp với mẫu xe nào, vui lòng tham khảo Catalog Bán lẻ P&A hoặc mục Phụ tùng và Phụ kiện trên trang web www.harley-davidson.com (chỉ có tiếng Anh).

Phụ tùng cần mua thêm

Muốn lắp đặt đúng bộ sản phẩm này cần có các công cụ sau, có bán sẵn tại đại lý Harley-Davidson:

- Súng nhiệt (HD-25070)
- Dụng cụ kẹp Packard (HD-38125-8)
- Đèn pin siêu sáng (HD-39969)

⚠ CẢNH BÁO

Sự an toàn của người lái và người ngồi sau phụ thuộc vào việc lắp đặt chính xác bộ chi tiết này. Sử dụng các quy trình thích hợp trong hướng dẫn bảo dưỡng. Nếu bạn không đủ khả năng làm theo quy trình hoặc không có đúng dụng cụ, hãy nhờ đại lý của Harley-Davidson thực hiện việc lắp đặt. Việc lắp sai bộ chi tiết này có thể dẫn đến thương tích nghiêm trọng hoặc tử vong. (00333b)

LƯU Ý

Tờ hướng dẫn này có tham chiếu đến thông tin hướng dẫn bảo dưỡng. Với quy trình lắp đặt này, bạn phải có sách hướng dẫn bảo dưỡng cho mẫu xe của mình, sách có sẵn tại đại lý Harley-Davidson.

Các chi tiết trong bộ sản phẩm

Xem Hình 6 và Bảng 1.

THÔNG BÁO

Có thể làm quá tải hệ thống sạc của xe bằng cách thêm quá nhiều phụ kiện điện. Nếu tổng lượng điện tiêu thụ của tất cả các phụ kiện điện hoạt động tại bất kỳ thời điểm nào lớn hơn mức mà hệ thống sạc của xe có thể tạo ra, điện sẽ bị lấy từ ắc quy và điều đó có thể làm hỏng hệ thống điện của xe. (00211d)

LƯU Ý

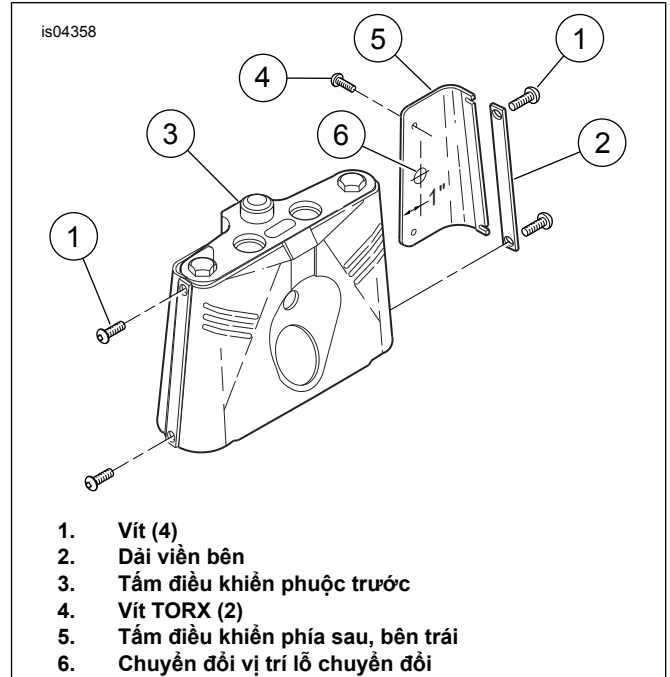
Đèn sương mù/phụ trợ không được bao gồm trong bộ sản phẩm này. Kiểu đèn mong muốn phải được mua riêng. Xe máy HDI chỉ nên sử dụng đèn sương mù đã được phê duyệt.

Nếu bộ đèn này sẽ được sử dụng với bộ kính chắn gió, hãy tham khảo hướng dẫn đi kèm với bộ đó để biết trình tự lắp đặt chính xác.

LẮP ĐẶT

Lắp đặt đèn phụ trợ và giá đỡ

1. Xem Hình 1. Tháo và loại bỏ hai ốc vít (1) và các dải trang trí bên (2) khỏi mỗi bên của bảng điều khiển cốt phuộc (3).



1. Vít (4)
2. Dải viền bên
3. Tấm điều khiển phuộc trước
4. Vít TORX (2)
5. Tấm điều khiển phía sau, bên trái
6. Chuyển đổi vị trí lỗ chuyển đổi

Hình 1. Lỗ lắp Công tắc chuyển đổi

2. Tháo vít TORX[®] (4) và tháo bảng điều khiển phía sau (5) khỏi bảng điều khiển cốt phuộc phía trước. Tháo phích cắm lỗ và loại bỏ.
3. Xem Hình 6. Gắn nhãn dính (1) xung quanh lỗ khoan (Hình 1, Chi tiết 6). Gắn công tắc bật tắt (2) vào lỗ bằng đai ốc đầu nhám (3). Giữ lại bảng điều khiển phía sau để đầu dây sau.
4. Đặt vòng đệm khóa (4) và vòng đệm (5) trên hai bu lông (6). Chèn bu lông qua các lỗ phía trên trong giá đỡ (7) và qua miếng đệm (8). Luồn vào các lỗ trên của giá đỡ phuộc và qua giá gắn bằng ngón tay.
5. Đặt vòng đệm khóa (4) và vòng đệm (5) trên hai bu lông (9). Chèn bu lông qua các lỗ phía dưới trong giá đỡ (7) và qua miếng đệm (10). Luồn vào các lỗ dưới của giá đỡ phuộc và qua giá gắn bằng ngón tay.
6. Siết chặt bu lông bên phải trên giá đỡ đến 19 ft-lbs (26 Nm).

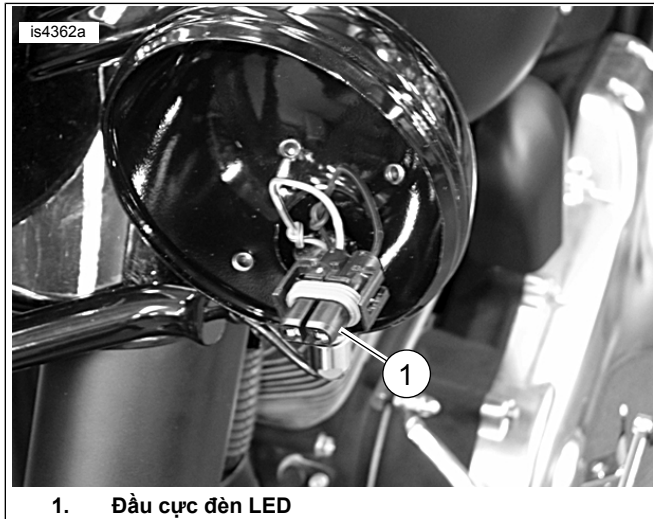


- Gắn vỏ đèn phụ (11) vào giá đỡ bằng chi tiết phần cứng (12-16) theo trình tự được hiển thị trong Hình 6 .

LƯU Ý

Vòng đệm Belleville (13) phải được đặt nghiêng về phía trên.

- Xem Hình 2 . Đặt vòng trong lên bóng đèn. Kết nối bóng đèn với đầu nối (1).



Hình 2. Đầu cực đèn LED phụ trợ

- Gắn đèn LED phụ (17) và vòng lồng trong (18) bằng vòng viền ngoài (19), vít (20) và đai ốc (21).

Hệ thống dây đèn phụ trợ

LƯU Ý

Khi đã đi dây như bên dưới, đèn phụ trợ chỉ có thể được vận hành khi đèn pha chính ở trên chùm sáng thấp. Điều này phù hợp với hầu hết các luật của tiểu bang và địa phương.

- Tháo yên xe theo chỉ dẫn trong Hướng dẫn Bảo dưỡng.

⚠ CẢNH BÁO

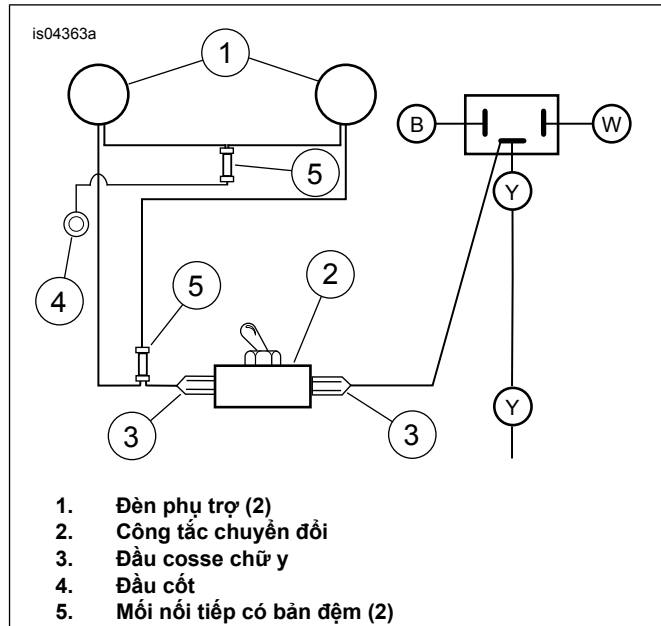
Để tránh vô tình khởi động xe có thể gây thương tích nghiêm trọng hoặc tử vong, hãy ngắt các dây cáp ắc quy (cáp âm (-) trước) trước khi tiến hành công việc. (00307a)

⚠ CẢNH BÁO

Ngắt cáp âm (-) của ắc quy trước. Nếu cáp dương (+) chạm đất khi cáp âm (-) vẫn được nối, tia lửa sinh ra có thể gây nổ ắc quy, từ đó có khả năng dẫn đến thương tích nghiêm trọng hoặc tử vong. (00049a)

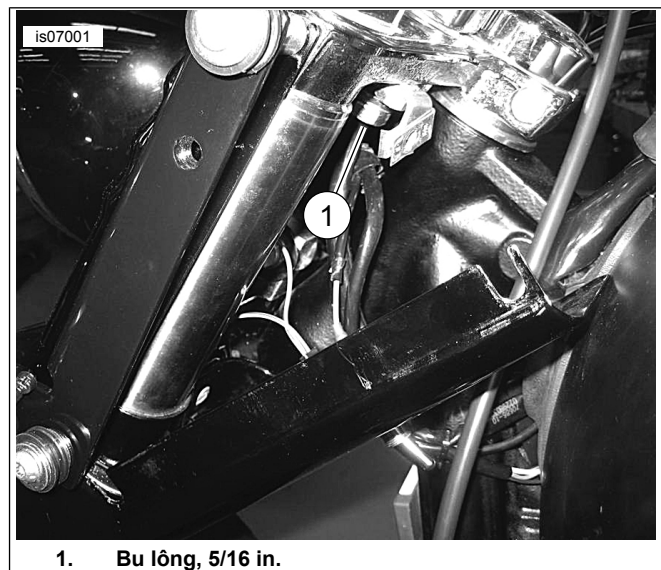
- Tháo cáp ắc-quy, tháo cáp cực âm (-) trước.
- Xem Hình 3 . Định tuyến dây màu xám/đen (nguồn) và dây (nối đất) màu đen từ đèn phụ (1) vào dưới cùng của bảng điều khiển phụ trợ trước đến một vị trí gần công tắc. Che dây cho mỗi đèn bằng ống dẫn vinyl (24). Uốn cả hai dây màu xám/đen thành một đầu của mỗi nối tiếp có bản đệm. Sử dụng một phần nhỏ của cáp dây (23) và uốn vào đầu đối diện của mỗi nối tiếp có bản đệm. Uốn đầu cực thành đầu cosse chữ y (22).

- Gắn đầu nối (3) vào đầu cực gần nhất trên công tắc bật tắt (2).



Hình 3. Sơ đồ đi dây

- Xem Hình 6. Tháo dây dẫn nguồn được buộc khỏi dây đèn pha và gắn đầu nối (3) vào cực còn lại trên công tắc bật tắt (2).
- Uốn cả hai dây màu đen thành một đầu của mỗi nối tiếp có bản đệm. Sử dụng một phần nhỏ của cáp dây (23), uốn vào đầu đối diện của mỗi nối tiếp có bản đệm. Uốn đầu cực thành vòng (27).
- Xem Hình 4 . Sử dụng bu lông 5/16 inch gắn giá đỡ khung phía trên cho bảng chuyển đổi và nối đất cho đoạn cuối vòng.



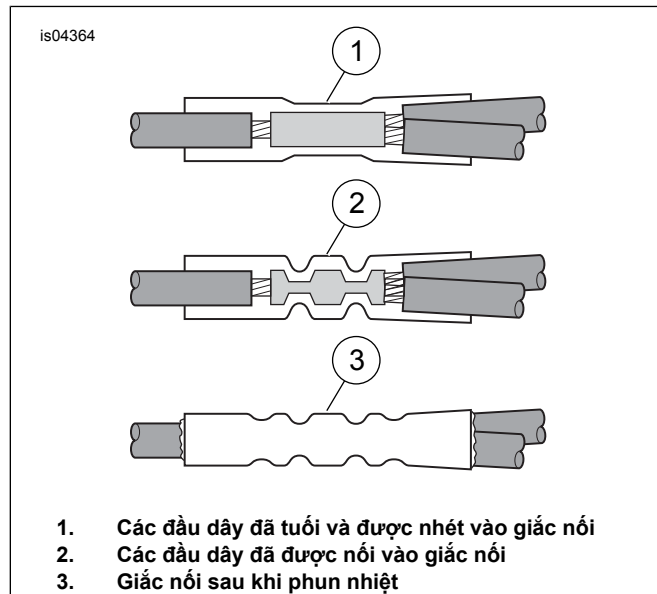
Hình 4. Bu lông 5/16 inch để nối đất

- Xem Hình 1 . Gắn bảng điều khiển bên trái (5) vào bảng điều khiển phụ trợ trước (3) dưới phía bên trái của khung đèn phụ.

- Định tuyến dây để chúng không bị chèn ép giữa bảng điều khiển cắt và giá đỡ phụộc. Sử dụng dây đai cáp (25) để cố định dây vào giá đỡ phụộc và khung xe.
- Siết chặt bu lông bên trái trên giá đỡ đến 19 ft-lbs (26 Nm).

Kết nối đầu nối bọc kín

- Tước 3/8 in. (10 mm) phần cách điện từ đầu của ba dây nối đất được nối, hai dây từ đèn phụ và dây nối đất có vòng.
- Xem Hình 3. Chèn hai dây nối đất bị tước vào mỗi nối tiếp có bản đệm (5).
- Chèn đầu dây nối đất bằng vòng (4) vào đầu đối diện của mỗi nối tiếp có bản đệm (5).



Hình 5. Lắp đầu mỗi nối tiếp có bản đệm

- Kết hợp màu sắc của đầu nối có tấm bản đệm với khoang của công cụ uốn. Sử dụng Công cụ Uốn Packard, uốn dây vào đầu nối.

⚠ CẢNH BÁO

Bảo đảm tuân thủ các hướng dẫn của nhà sản xuất khi sử dụng UltraTorch UT-100 hay bất kỳ thiết bị gia nhiệt bằng bức xạ nào khác. Không tuân thủ hướng dẫn của nhà sản xuất có thể gây ra hỏa hoạn, dẫn đến thương tích nghiêm trọng hoặc tử vong. (00335a)

- Tránh xả nhiệt về phía các bộ phận của hệ thống nhiên liệu. Nhiệt độ quá cao có thể làm cháy/nổ nhiên liệu, gây tử vong hoặc thương tích nghiêm trọng.
 - Ngoài các giắc nối đang dùng nhiệt để co ống, tránh để nhiệt hướng về phía các bộ phận của hệ thống điện.
 - Luôn để tay ở xa vùng đầu dụng cụ và ống co nhiệt.
- Sử dụng Đèn pin siêu sáng, Súng nhiệt hoặc thiết bị sưởi bức xạ phù hợp khác, mỗi nối uốn cong nhiệt để đóng gói kết nối mỗi nối tiếp có bản đệm. Sử dụng nhiệt từ trung tâm của mép uốn ra đến mỗi đầu cho đến khi chất bịt kín có thể tan chảy từ cả hai đầu của giắc nối. Để cho mỗi nối nguội.
 - Xem Hình 6. Lắp đặt đèn phụ trợ (17) và vòng cắt (19).

Lắp ráp Bước cuối

⚠ CẢNH BÁO

Nối cực dương (+) của ắc quy trước. Nếu cáp dương (+) chạm đất khi cáp âm (-) vẫn được nối, tia lửa sinh ra có thể gây nổ ắc quy, từ đó có khả năng dẫn đến thương tích nghiêm trọng hoặc tử vong. (00068a)

- Nối cực dương (+) của ắc quy trước.
- Lắp yên theo chỉ dẫn trong Hướng dẫn Bảo dưỡng.

⚠ CẢNH BÁO

Sau khi lắp yên, hãy kéo yên lên để bảo đảm yên đã khóa vào vị trí. Trong quá trình chạy xe, yên xe lỏng lẻo có thể dịch chuyển, khiến người lái mất khả năng kiểm soát xe, từ đó có khả năng dẫn đến thương tích nghiêm trọng hoặc tử vong. (00070b)

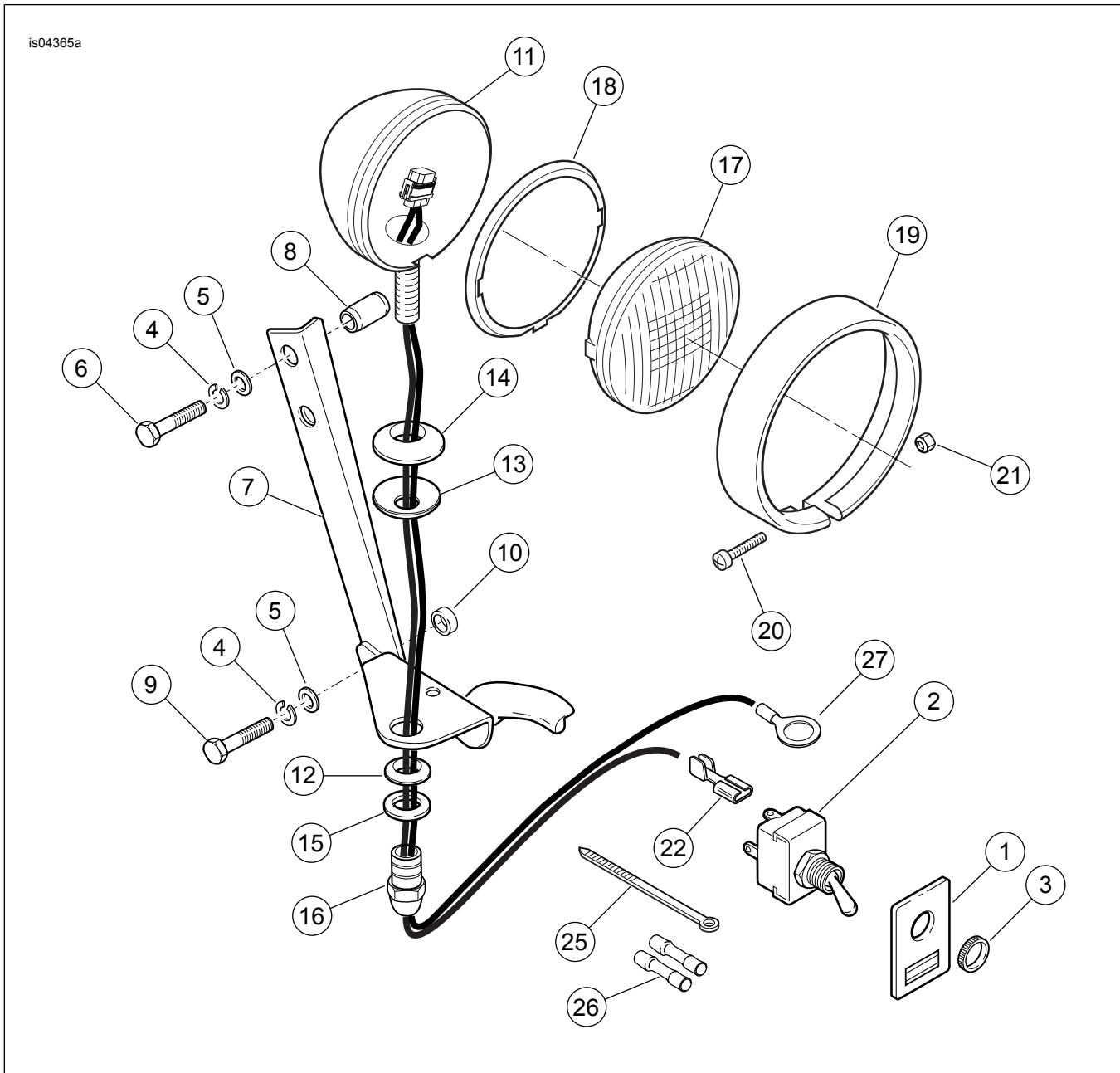
⚠ CẢNH BÁO

Bảo đảm tắt cả các đèn và công tắc hoạt động bình thường trước khi vận hành mô tô. Người điều khiển mô tô bị hạn chế tầm nhìn có thể gặp thương tích nghiêm trọng hoặc tử vong. (00316a)

- Kiểm tra đèn cốt, đèn pha và đèn phụ xem chúng có hoạt động đúng không. Tham khảo CẢN CHỈNH ĐÈN PHA trong hướng dẫn bảo dưỡng.
- Nhắm đèn phụ và siết chặt đai ốc lắp.

PHỤ TÙNG

is04365a



Hình 6. Phụ tùng: Bộ đèn phụ trợ

Bảng 1. Bảng phụ tùng

Mặt hàng	Mô tả (Số lượng)	Số bộ phận
1	Nhãn, công tắc	68731-98
2	Công tắc, bật tắt (bao gồm Chi tiết 3, đai ốc có khóa)	67844-70
3	Đai ốc, đầu nhám	67846-70
4	Vòng đệm khoá 5/16 in. (4)	7041
5	Vòng đệm, dẹt 5/16 in. (4)	6330
6	Bu lông, 5/16-24 x 1-3/8 in. (2)	4020W
7	Giá đỡ, đèn phụ trợ	12700036
8	Gioăng (2)	5885
9	Bu lông, 5/16-24 x 1 in. (2)	3960W
10	Gioăng (2)	Không bán rời
11	Vỏ đèn, đèn phụ trợ (2)	68000033
12	Khối kẹp, đèn phụ trợ (2)	68720-62
13	Vòng đệm, Belleville (2)	6072

Bảng 1. Bảng phụ tùng

Mặt hàng	Mô tả (Số lượng)	Số bộ phận
14	Khối xoay, đèn phụ trợ (2)	68721-62
15	Vòng đệm, xoay (2)	68693-38
16	Đai ốc đèn vượt (2)	7892
17	Đèn phụ trợ (được bọc kín) (2)	Được mua riêng
18	Vòng hãm, bên trong (2)	68331-02
19	Vòng cắt, bên ngoài (2)	68725-62A
20	Vít, 8-32 x 1 in. (2)	3514
21	Đai ốc khóa, #8-32 (chrome)	7606
22	Đầu nối, thông đơn (2)	9930
23	Dây cáp (không hiển thị)	Không bán rời
24	Ống dẫn (không hiển thị)	Không bán rời
25	Dây đeo, cáp (10)	10006
26	Dây nối, môi nối (2)	70586-93
27	Đầu cốt, 7,93 mm (5/16 inch)	9859