



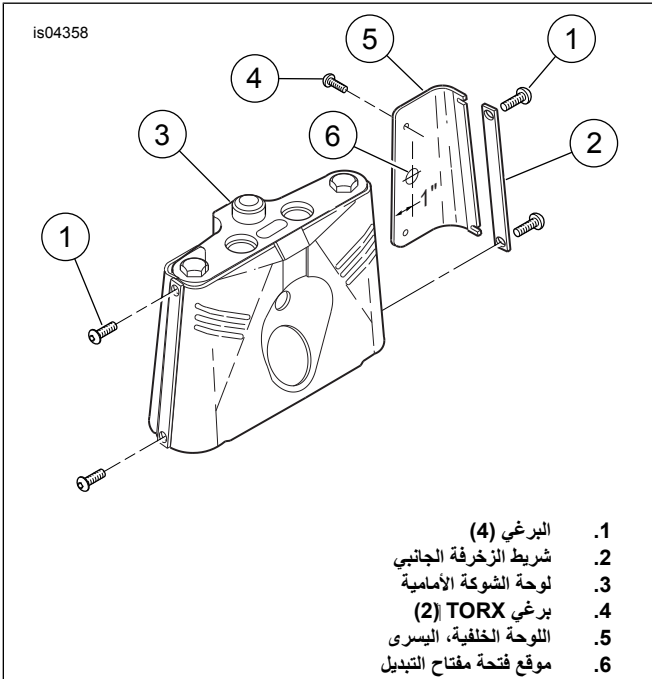
30-01-2023

الإرشادات

J05428



## مجموعة أدوات المصابيح المساعدة



الشكل 1. فتحة مفتاح التبديل

1. البرغي (4)
  2. شريط الزخرفة الجانبي
  3. لوحة الشوكة الأمامية
  4. برغي TORX (2)
  5. اللوحة الخلفية، اليسرى
  6. موقع فتحة مفتاح التبديل
2. فك تثبيت براغي TORX® (4) وأزل اللوحة الخلفية (5) من لوحة زخرفة الشوكة الأمامية. أزل سدادة الفتحة وتخلص منها.
  3. راجع الشكل 6. ثبت البطاقة اللاصقة (1) حول الفتحة المحفورة (الشكل 1 ، العنصر 6). ركب مفتاح التبديل (2) في الفتحة باستخدام الصامولة المخرشة (3). ضع اللوحة الخلفية جانبًا لتوصيل الأسلاك لاحقًا.
  4. ضع فلكة القفل (4) والفلكة (5) على المسمارين (6). أدخل المسمارين من خلال الفتحيتين العلويتين في الكتيفة (7) ومن خلال المباع (8). مرر من خلال الفتحيتين العلويتين لكتيفة الشوكة ومن خلال لوحة الزخرفة بيدك.
  5. ضع فلكة القفل (4) والفلكة (5) على المسمارين (9). أدخل المسمارين من خلال الفتحيتين السفليتين في الكتيفة (7) ومن خلال المباع (10). مرر من خلال الفتحيتين السفليتين لكتيفة الشوكة ومن خلال لوحة الزخرفة بيدك.
  6. أحكم شد مسامير الجانب الأيمن على الكتيفة بقوة شد تصل إلى 19 قدمًا-رطلا (26 نيوتن.متر).
  7. ركب مبيت المصباح المساعد (11) إلى الكتيفة باستخدام المعدات (12-16) بالتسلسل الموضح في الشكل 6.
- ملاحظة
- يجب وضع فلكة Belleville® (13) بحيث يتجه الجانب المقعر لأعلى.
8. راجع الشكل 2. ضع حلقة التعشيش الداخلية على المصباح. وصل المصباح بموصل العنصر (1).

عام

رقم المجموعة

68000026

الموديلات

للاطلاع على معلومات تركيب الموديل، راجع كتالوج بيع قطع الغيار والملحقات بالتجزئة أو قسم والملحقات على الموقع [www.harley-davidson.com](http://www.harley-davidson.com) (باللغة الإنجليزية فقط).

## قطع الغيار الإضافية المطلوبة

يتطلب التركيب الصحيح لهذه المجموعة الأدوات التالية المتوفرة لدى وكيل Harley-Davidson على نحو منفصل:

- ممدس حراري (HD-25070)
- أداة Packard للثني (HD-38125-8)
- شعلة فائقة (HD-39969)

## تحذير

تعتمد سلامة قائد الدراجة والراكب على تركيب هذا الطقم بشكل سليم. استخدم إجراءات دليل الصيانة المناسبة. إذا لم تستطع القيام بهذا الإجراء، أو لم تكن لديك الأدوات المناسبة، فتفضل بزيارة وكيل Harley-Davidson لإجراء عملية التركيب. قد يؤدي تركيب هذا الطقم بشكل غير سليم إلى حدوث وفاة أو إصابة خطيرة. (b00333)

## ملاحظة

يشير مستند التعليمات هذا إلى المعلومات الواردة في دليل الصيانة. يلزم الاستعانة بدليل صيانة لموديل دراجتك النارية لمباشرة عملية التركيب هذه، ويمكنك الحصول عليه من وكيل Harley-Davidson.

## محتويات المجموعة

راجع الشكل 6 و الجدول 1 .

## ملاحظة

قد تؤدي إضافة ملحقات كهربية أكثر من اللازم إلى زيادة الحمل على نظام الشحن في الدراجة. إذا كانت الملحقات الكهربائية التي تعمل في نفس الوقت تستهلك تياراً كهربياً أكثر شدة من التيار الكهربائي الذي يصدره نظام الشحن في المركبة، فقد يؤدي الاستهلاك الكهربائي إلى تصريف البطارية ويسبب تلف النظام الكهربائي للمركبة. (d00211)

## ملاحظة

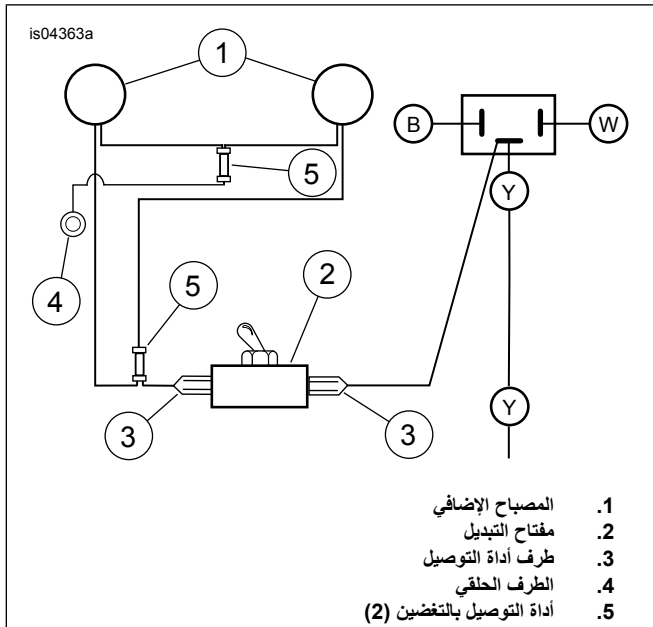
المصابيح المساعدة/مصابيح الضمان غير متضمنة في مجموعة الأدوات هذه. يجب شراء نمط المصباح المطلوب بشكل منفصل. يجب أن تستخدم دراجات HDI النارية مصابيح الضباب المعتمدة فقط.

إذا كانت مجموعة أدوات المصابيح هذه ستستخدم مع مجموعة أدوات حاجب الريح، فراجع الإرشادات المرفقة بمجموعة الأدوات هذه لمعرفة تسلسل التركيب الصحيح.

## التركيب:

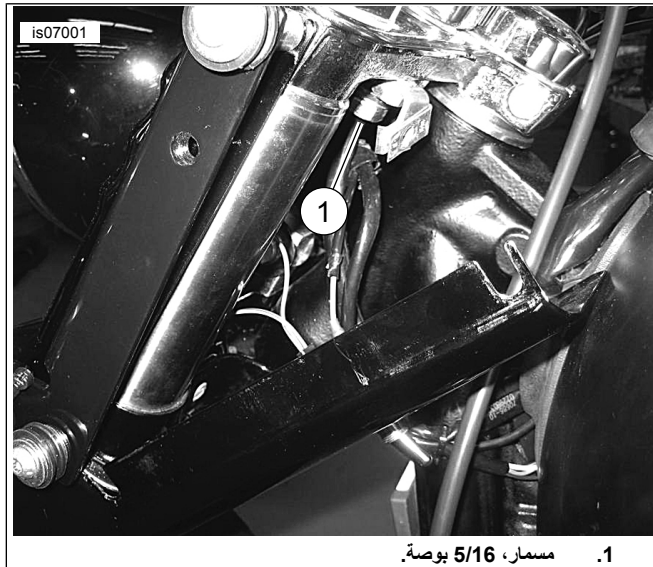
## تثبيت المصباح الأمامي والكتيفة

1. راجع الشكل 1. أزل البرغيين (1) وشريطي الزخرفة الجانبيين (2) من كل جانب من جانبي لوحة زخرفة الشوكة (3) وتخلص منها.



الشكل 3. مخطط الأسلاك

5. راجع الشكل 6. أزل سلك الطاقة المربوط من أسلاك المصباح الأمامي واربط الموصل (3) بالطرف المتبقي على مفتاح التبديل (2).
6. غصّن كلا السلكين الأسودين في أحد طرفي أداة التوصيل بالتغضين. استخدم قسماً صغيراً من الكابل السلبي (23)، وغصّنه في الطرف المقابل من أداة التوصيل بالتغضين. غصّن الطرف الأخير في طرف الحلقة (27).
7. راجع الشكل 4. استخدم المسامير ذات المقاس 5/16 الذي يربط دعامة الكنتيف العلوية بلوحة التبديل ويوفر تآريض طرف الحلقة.



الشكل 4. المسامير ذو المقاس 5/16 لتآريض طرف الحلقة

8. راجع الشكل 1. اربط اللوحة الجانبية اليسرى (5) بلوحة الشوكة الأمامية (3) أسفل الجانب الأيسر من كتيفة المصباح المساعد.
9. مرّر الأسلاك بحيث لا تُضغَط بين لوحة الزخرفة وكتيفة الشوكة. استخدم شرائط الكابلات (25) لإحكام تركيب الأسلاك في كتيفة الشوكة وإطار الدراجة النارية.
10. أحكم شد مسامير الجانب الأيسر على الكنتيف بقوة شد تصل إلى 19 قدمًا-رطلاً (26 نيوتن.متر).



الشكل 2. طرف مصباح LED المساعد

9. وصل مصباح LED المساعد (17) وحلقة التعشيش الداخلية (18) باستخدام حلقة الزخرفة الخارجية (19) والبرغي (20) والصامولة (21).

### توصيل أسلاك المصباح المساعد

#### ملاحظة

عند توصيل المصابيح المساعدة على النحو التالي، لا يمكن تشغيلها إلا عندما يكون المصباح الأمامي الرئيسي على الضوء قصير المدى. وهذا يتوافق مع معظم قوانين الولايات والقوانين المحلية.

1. أزل المقعد وفقاً للتعليمات الواردة في دليل الصيانة.

#### ⚠ تحذير

لمنع التشغيل العرضي للمركبة، الذي قد يؤدي إلى حدوث وفاة أو إصابة خطيرة، افصل كبلات البطارية (الكبل السالب (-) أولاً) قبل المتابعة. (a00307)

#### ⚠ تحذير

افصل كبل البطارية السالب (-) أولاً. إذا لامس الكبل الموجب (+) الأرض والكبل السالب (-) متصل، فقد يؤدي الشرر الناتج إلى انفجار البطارية، الأمر الذي قد يؤدي إلى حدوث الوفاة أو التعرض لإصابات خطيرة. (a00049)

2. افصل كابلات البطارية، الكابل السالب (-) أولاً.

3. راجع الشكل 3. وجّه الأسلاك الرمادية/السوداء (الطاقة) والأسلاك السوداء (الأرضية) من المصابيح المساعدة (1) إلى أسفل لوحة الشوكة الأمامية إلى موقع قريب من المفتاح. غطّ أسلاك كل مصباح بأنبوب فينيل (24). غصّن كلا السلكين الرمادي/الأسود في أحد طرفي أداة توصيل بالتغضين. استخدم قسماً صغيراً من الكابل السلبي (23) وغصّنه في الطرف المقابل من أداة التوصيل بالتغضين. غصّن الطرف الأخير في طرف أداة التوصيل (22).

4. اربط الموصل (3) بالطرف الأقرب على مفتاح التبديل (2).

## توصيلات أداة التوصيل بالتغضين

- تجنب توجيه الحرارة باتجاه أي من مكونات نظام الوقود. قد تتسبب الحرارة الزائدة في إشعال الوقود/الانفجار مما يؤدي إلى حدوث الوفاة أو وقوع الإصابات البالغة.
- تجنب توجيه الحرارة باتجاه أي من مكونات النظام الكهربائي باستثناء الموصلات التي يتم تنفيذ أعمال الانكماش بالحرارة عليها.
- ابعد يديك دائماً عن منطقة رأس الأداة والتركيبية المنكمشة بالحرارة.
- 5. باستخدام شعلة فائقة أو مسدس حراري أو جهاز تسخين مشع آخر، سخّن الجذيلة المغصّنة لتخفيف وصلة أداة التوصيل بالتغضين. سخّن من مركز التغضين إلى الطرف الخارجي حتى تنضج مادة القفل المنصهرة خارج طرفي الموصل. دع التوصيلات تبرد.
- 6. راجع الشكل 5. تثبت المصابيح المساعدة (17) وحلقات الزخرفة (19).

1. جردَ قسمًا طوله 8/3 بوصات (10 مم) من العازل من أطراف أسلاك التآريض الثلاثة الجاري ربطها، السلكان من المصباحين المساعدين والسلك الأرضي ذو الحلقة.
2. راجع الشكل 3. أدخل سلكتين أرضيين مجردين في موصل أداة التوصيل بالتغضين (5).
3. أدخل طرف سلك التآريض بالحلقة (4) في الطرف المقابل من أداة التوصيل بالتغضين (5).

## التجميع النهائي

### ⚠ تحذير

قم بتوصيل الطرف الموجب (+) من البطارية أولاً. إذا لامس الكبل الموجب (+) الأرض والكبل السالب (-) متصل، فقد يؤدي الشرر الناتج إلى انفجار البطارية، الأمر الذي قد يؤدي إلى حدوث الوفاة أو التعرض لإصابات خطيرة. (a00068)

1. وصل كابلات البطارية، الموجب (+) أولاً.
2. تثبت المقعد وفقاً للتعليمات الواردة في دليل الصيانة.

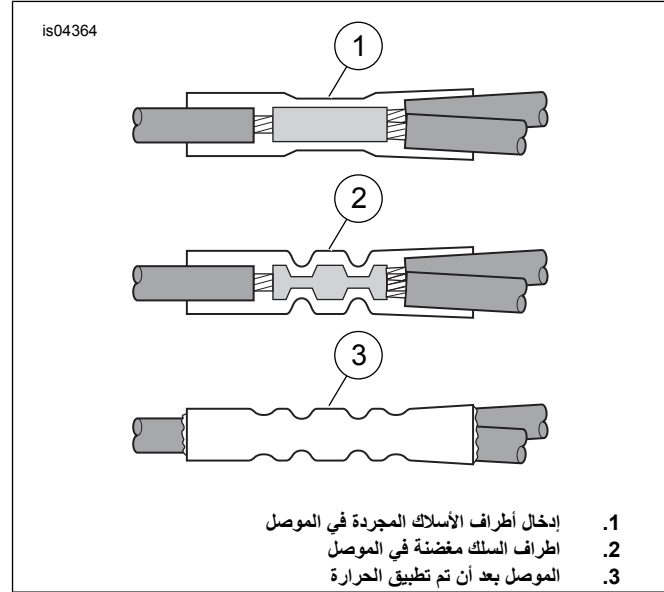
### ⚠ تحذير

بعد تركيب المقعد، اسحبه لأعلى للتحقق من تثبيته في موضعه. قد يتحرك المقعد المنحل أثناء القيادة ويتسبب في فقد السيطرة، الأمر الذي قد يؤدي إلى حدوث الوفاة أو التعرض لإصابات خطيرة. (b00070)

### ⚠ تحذير

تأكد من عمل جميع المصابيح والمفاتيح بطريقة صحيحة قبل تشغيل الدراجة النارية. قد تؤدي الرؤية الضعيفة للسائق إلى حدوث الوفاة أو التعرض لإصابات خطيرة. (a00316)

3. اختبر الضوئين طويل المدى وقصير المدى للمصابيح الأمامية، والمصابيح المساعدة للتأكد من صحة تشغيلها. راجع محاذاة المصابيح الأمامية في دليل الخدمة.
4. وجّه المصابيح المساعدة وأحكم شد صواميل التركيب.



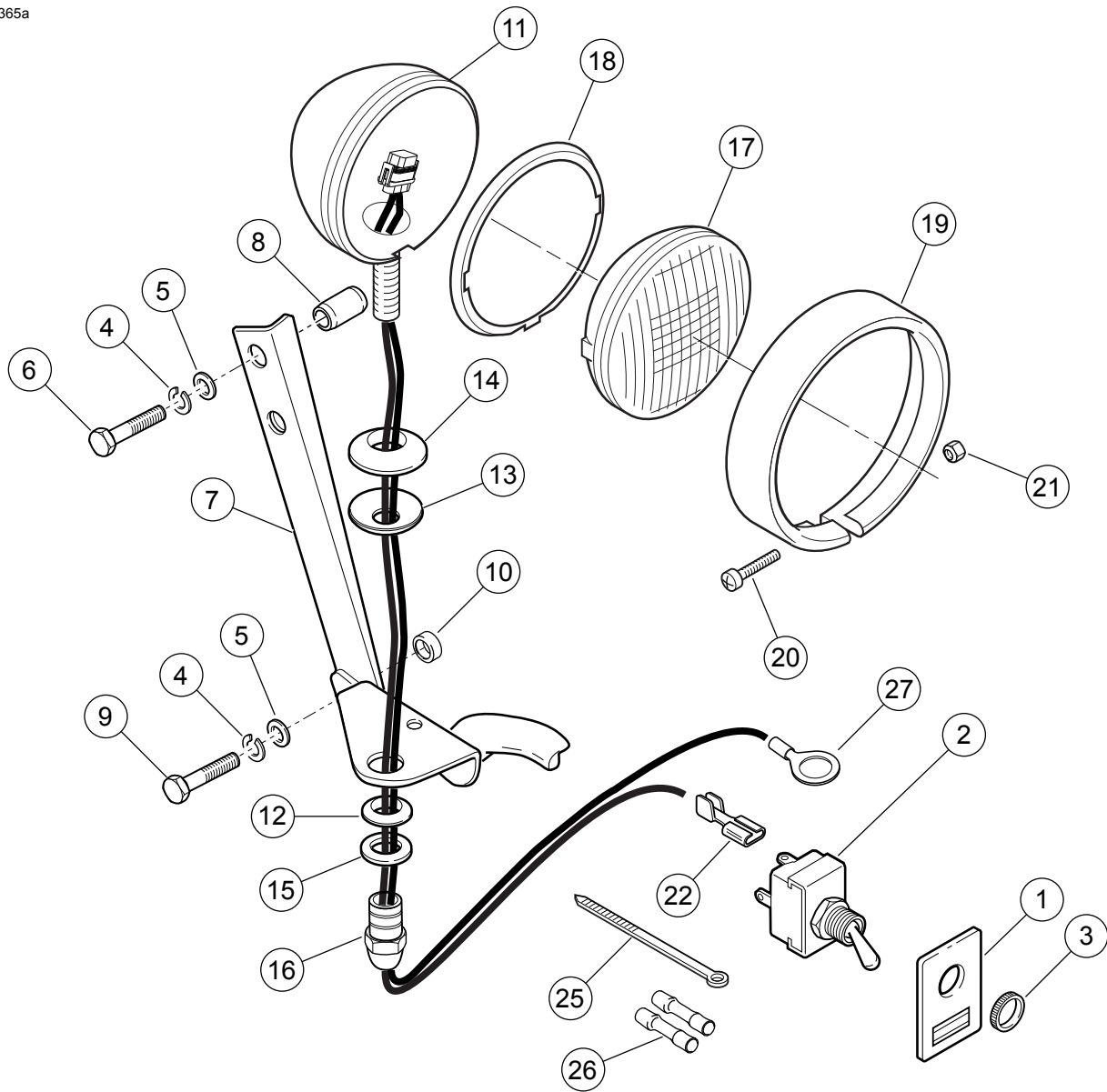
الشكل 5. تثبيت أداة التوصيل بالتغضين

4. طابق لون موصل أداة التوصيل بالتغضين مع تجويف أداة التغضين. باستخدام أداة Packard للتغضين، غصّن الأسلاك في الموصل.

### ⚠ تحذير

احرص على اتباع إرشادات جهة التصنيع عند استخدام UltraTorch UT-100 أو أي جهاز إشعاع حراري آخر. قد يؤدي عدم اتباع إرشادات جهة التصنيع إلى نشوب حريق، الأمر الذي قد يؤدي إلى حدوث وفاة أو إصابة خطيرة. (a00335)

is04365a



الشكل 6. قطع غيار الخدمة: مجموعة أدوات المصابيح المساعدة

الجدول 1. جدول قطع غيار الخدمة

رقم الجزء	الوصف (الكمية)	العنصر
98-68731		1 بطاقة، مفتاح
70-67844		2 مفتاح، تبديل (يضم العنصر 3، صامولة مخرشة)
70-67846		3 صامولة، مخرشة
7041		4 فلكة قفل 16/5 بوصة (4)
6330		5 فلكة، مسطحة، 16/5 بوصة (4)
4020 واط		6 مسمار، 16/5-24 × 3/8 × 1.3 بوصة (2)
12700036		7 كتيفة، المصباح المساعد
5885		8 المياعد (2)
3960 واط		9 مسمار، 16/5-24 × 1 بوصة (2)
لا تباع بصورة مفردة		10 المياعد (2)
68000033		11 مبيت، المصباح المساعد (2)
62-68720		12 كتلة القامطة، المصباح المساعد (2)
6072		13 فلكة، Belleville (2)
62-68721		14 كتلة الوصلة المتزاوجة، المصباح المساعد (2)

الجدول 1. جدول قطع غيار الخدمة

رقم الجزء	الوصف (الكمية)	العنصر
38-68693	فلكة، الوصلة المترابحة (2)	15
7892	صامولة مصابيح المرور (2)	16
يتم شراؤه بشكل منفصل	المصباح المساعدة (الوحدة محكمة الغلق) (2)	17
02-68331	حلقة التعشيش، الداخلية (2)	18
A62-68725	حلقة الزخرفة، الخارجية (2)	19
3514	برغي، رقم 32-8 × 1 بوصة (2)	20
7606	صامولة قفل، رقم 32-8 (كروم)	21
9930	موصل، اداة توصيل مفردة (2)	22
لا يُباع بصورة مفردة	سلك، كابل (غير ظاهر)	23
لا يُباع بصورة مفردة	انبوب (غير ظاهر)	24
10006	شريط، كابل (10)	25
70586-93	الموصل، اداة التوصيل بالتغضين (2)	26
9859	الطرف الحلقي، 16/5 بوصة	27