



EKSTRA LYSSÆT

GENERELT

Reparationssætnummer

68000026

Modeller

Find oplysninger om, hvilke modeller delen passer til, i P&A-detaillkataloget eller afsnittet "Parts and Accessories" (Reserve dele og tilbehør) på www.harley-davidson.com (kun på engelsk).

Yderligere dele påkrævet

Korrekt installation af dette sæt kræver følgende værktøjer, som er tilgængelige hos en Harley-Davidson forhandler:

- Varmepistol (HD-25070)
- Packard-krympeværktøj (HD-38125-8)
- Ultra-fakkell (HD-39969)

▲ ADVARSEL

Førerens og passagerens sikkerhed afhænger af, at dette sæt monteres korrekt. Brug de relevante procedurer i servicehåndbogen. Hvis du ikke magter proceduren eller ikke har de korrekte værktøjer, skal du få en Harley-Davidson forhandler til at udføre monteringen. Forkert montering af sættet kan resultere i dødsfald eller alvorlig personskade. (00333b)

BEMÆRK

Dette instruktionsark henviser til oplysninger i servicehåndbogen. En servicehåndbog til din motorcykelmodel kræves til denne montering og kan fås hos en Harley-Davidson forhandler.

Sættets indhold

Se Figur 6 og Tabel 1 .

BEMÆRK

Det er muligt at overbelaste bilens ladesystem ved at tilføje for meget elektrisk tilbehør. Hvis det elektriske tilbehør på et givent tidspunkt forbruger mere strøm, end motorcyklens opladningssystem kan producere, kan elforbruget aflade batteriet og beskadige motorcyklens elektriske system. (00211d)

BEMÆRK

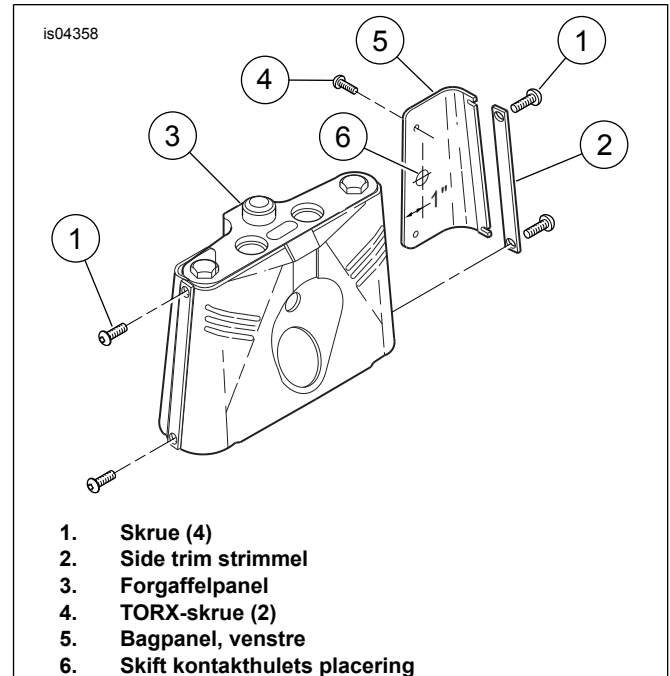
Hjælpe-/tågelygter er ikke inkluderet i dette sæt. Den ønskede lampestil skal købes separat. HDI motorcykler bør kun bruge godkendte tågelygter.

Hvis dette lampesæt skal bruges sammen med et forrudesæt, skal du se instruktionerne, der fulgte med sættet, for den korrekte monteringssekvens.

MONTERING

Installer hjælpelampe og beslag

1. Se Figur 1 . Fjern og kassér to skruer (1) og sidetrimstrimler (2) fra hver side af gaffelbeklædningspanelet (3).



1. Skruer (4)
2. Side trim strimmel
3. Forgaffelpanel
4. TORX-skrue (2)
5. Bagpanel, venstre
6. Skift kontakthullets placering

Figur 1. Skift hul

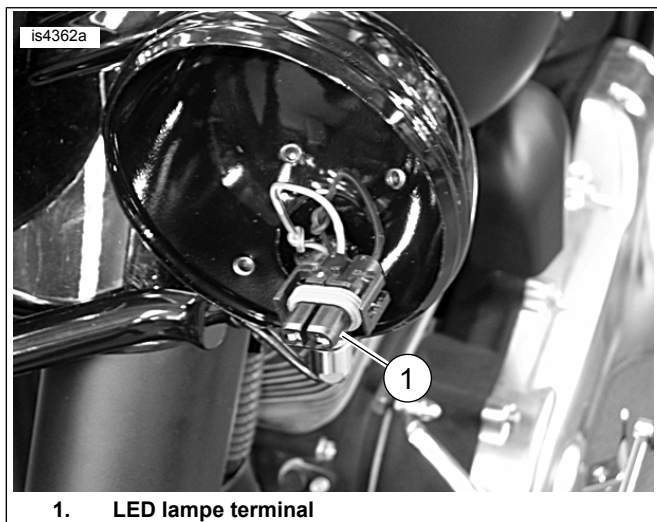
2. Løsn TORX[®] skruer (4), og fjern bagpanelet (5) fra forgaffelbeklædningspanelet. Fjern hulproppen og kassér.
3. Se Figur 6. Fastgør klæbeetiketten (1) omkring boret hul (Figur 1, punkt 6). Monter vippekontakt (2) i hul ved hjælp af knurled møtrik (3). Sæt panelet til side til senere ledninger.
4. Anbring låseskive (4) og skive (5) på to bolte (6). Indsæt bolte gennem øverste huller i beslag (7) og gennem afstandsstykke (8). Tråd ind i øverste huller af gaffelbeslag og gennem trimpanelets finger tæt.
5. Anbring låsevasker (4) og skive (5) på to bolte (9). Indsæt bolte gennem nederste huller i beslag (7) og gennem afstandsstykke (10). Tråd i bundhuller på gaffelbeslag og gennem trimpanel finger tæt.
6. Spænd højre sidebolte på beslag til 19 ft-lbs (26 Nm).

- Fastgør hjælpelampehus (11) til beslag ved hjælp af hardware (12-16) i den rækkefølge, der er vist i Figur 6 .

BEMÆRK

Belleville-skiven (13) skal placeres med koppen opad.

- Se Figur 2 . Placer den indre redering på pæren. Tilslut pære til punkt (1) stik.



Figur 2. Ekstra LED-lampeterminal

- Fastgør ekstra LED-lampe (17) og indvendig indlejringsring (18) ved hjælp af ydre trimring (19), skrue (20) og møtrik (21).

Ekstra lampeledninger

BEMÆRK

Når de er tilsluttet som følger, kan hjælpelygterne kun betjenes, mens hovedlygten er tændt nærløst. Dette er i overensstemmelse med de fleste statslige og lokale love.

- Afmonter sædet efter anvisningerne i servicehåndbogen.

⚠ ADVARSEL

Afbryd batterikablerne (først det negative (-) kabel), inden du fortsætter, for at forhindre, at motorcyklen utilsigtet starter, hvilket kan resultere i dødsfald eller alvorlige personskader. (00307a)

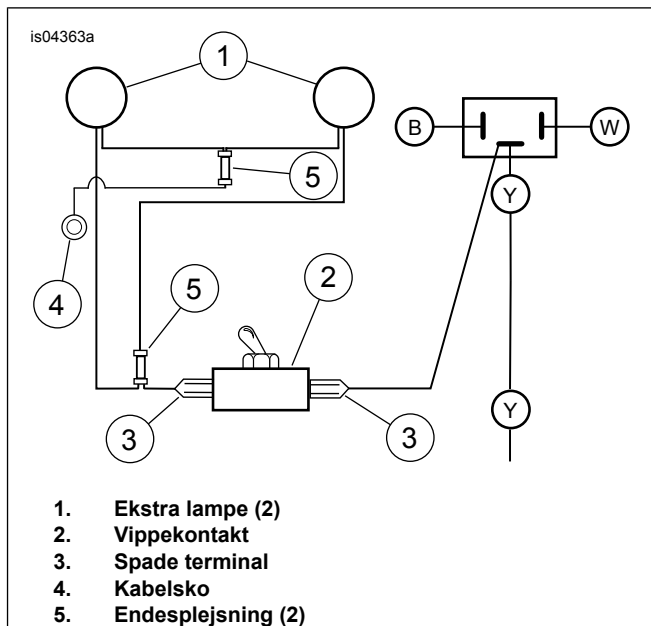
⚠ ADVARSEL

Træk det negative (-) batterikabel ud først. Hvis det positive (+) kabel berører jorden, mens det negative (-) kabel er tilsluttet, opstår der gnister, som kan starte en batteriekspllosion, hvilket kan resultere i dødsfald eller alvorlige personskader. (00049a)

- Frakobl begge batterikabler, det negative kabel(-) først.

- Se Figur 3 . Før grå/sorte (strøm)ledninger og sorte (jord)ledninger fra hjælpelamper (1) ind i bunden af forgaffelpanelet til et sted i nærheden af kontakten. Dæk ledninger til hver lampe med vinylledning (24). Krymp begge grå/sorte ledninger ind i den ene ende af en numsesplejsning. Brug en lille sektion af trådkabel (23) og krymp ind i modsatte ende af stødsplejsning. Krymp den endelige ende i spade terminal (22).

- Fastgør stik (3) til nærmeste terminal på vippekontakten (2).



Figur 3. Oversigt over ledninger

- Se Figur 6. Fjern tøjret strømledning fra forlygteledninger, og fastgør stik (3) til den resterende terminal på vippekontakten (2).
- Krymp begge sorte ledninger i den ene ende af endesplejsning. Brug en lille sektion af trådkabel (23), krymp ind i modsatte ende af endesplejsningen. Krymp sidste ende i ringterminal (27).
- Se Figur 4 . Brug den 5/16 tommer bolt, der fastgør øvre beslagstøtte til switchpanel og jord ringterminalen.



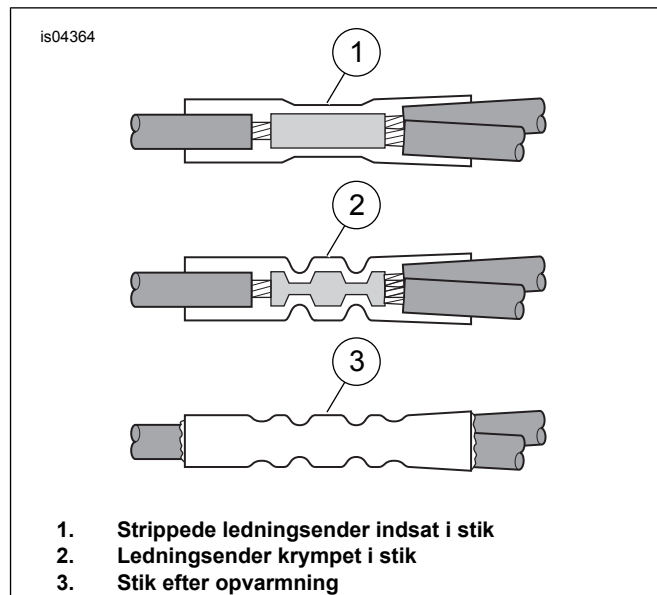
1. Bolt, 5/16 tommer.

Figur 4. 5/16 tommer bolt til jordforbindelse til ringterminalforbindelse

8. Se Figur 1 . Fastgør venstre sidepanel (5) til forgaffelpanelet (3) under venstre side af hjælpelygtebeslaget.
9. Før ledninger, så de ikke klemmes mellem trimpanelet og gaffelbeslaget. Brug kabelremme (25) til at fastgøre ledninger til gaffelbeslag og motorcykelramme.
10. Spænd venstre sidebolte på beslag til 19 ft-lbs (26 Nm).

Butt Splice Forbindelser

1. Strip en 3/8 in. (10 mm) isoleringssektion fra enderne af tre jordledninger, der splejses, de to ledninger fra hjælpelamperne og jordledningen med ringen.
2. Se Figur 3 . Indsæt to strippede jordledninger for at støde splejningsstik (5).
3. Indsæt enden af jordledningen med ring (4) til den modsatte ende af endesplejsningen (5).



1. Strippede ledningsender indsat i stik
2. Ledningsender krympet i stik
3. Stik efter opvarmning

Figur 5. Installer Butt Splice-stik

4. Match farve på butt splice stik med hulrum af krympning værktøj. Brug et Packard Crimping Tool til at krympe ledninger ind i stikket.

⚠ ADVARSEL

Følg fabrikantens anvisninger, når du bruger UltraTorch UT-100 eller et hvilket som helst andet strålevarmeapparat. Manglende overholdelse af fabrikantens anvisninger kan medføre brand, hvilket kan resultere i dødsfald eller alvorlig personskade. (00335a)

- Undgå direkte varme mod enhver brændstofsystekomponent. Ekstrem varme kan antænde brændstoffet/medføre eksplosion og dødsfald eller alvorlig personskade.
 - Undgå direkte varme mod andre elektriske systemkomponenter end de stik, som varmekrympningsarbejdet udføres på.
 - Hold altid hænderne væk fra værktøjets spidsområde og krympeflexredskabet.
5. Ved hjælp af Ultra-Torch, Heat Gun eller anden egnet strålevarmeanordning krympes varmesplejsning for at indkapsle stødsplejsningsforbindelse. Påfør varme fra midten af krympen ud i hver ende, indtil smelteligt fugemasse udstråler ud af begge ender af stikket. Lad splejsninger køle af.
 6. Se Figur 6. Installer hjælpelamper (17) og trimringe (19).

Slutmontage

⚠ ADVARSEL

Tilslut det positive (+) batterikabel først. Hvis det positive (+) kabel berører jorden, mens det negative (-) kabel er tilsluttet, opstår der gnister, som kan starte en batteriekspllosion, hvilket kan resultere i dødsfald eller alvorlige personskader. (00068a)

1. Tilslut batterikabler, positive (+) først.

2. Installer sæde i henhold til instruktionerne i servicemanualen.

▲ ADVARSEL

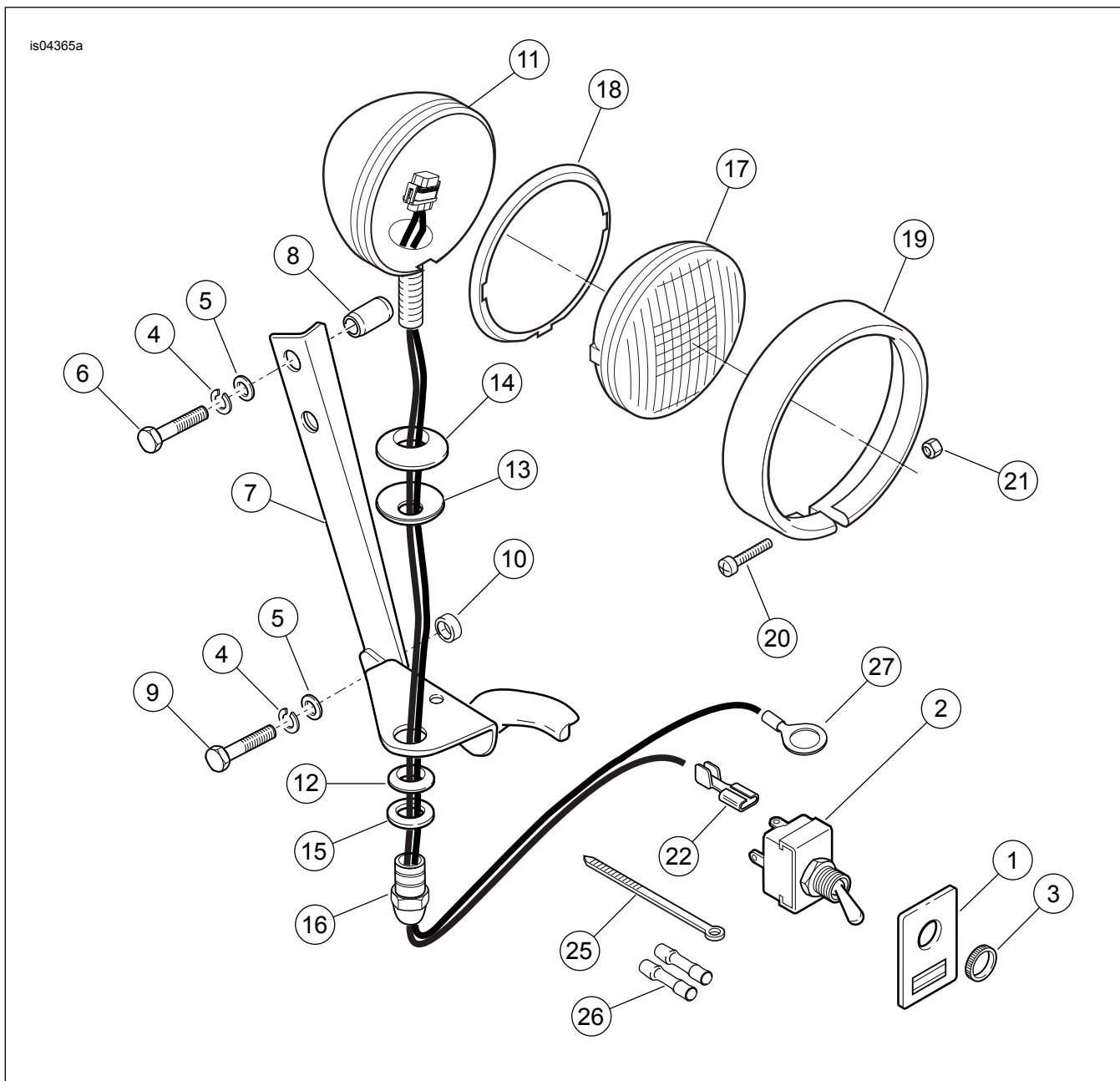
Træk op i sadlen, når den er monteret, for at kontrollere, at den er fastspændt i den ønskede indstilling. En løs sadel kan risikere at flytte sig under kørsel og medføre tab af kontrol over motorcyklen, hvilket kan resultere i dødsfald eller alvorlige personskader. (00070b)

▲ ADVARSEL

Sørg for, at alle lys og kontakter fungerer korrekt, før motorcyklen bruges. Lav synlighed kan resultere i dødsfald eller alvorlige personskader. (00316a)

3. Test forlygter med nær- og nærlys og hjælpelygter for korrekt drift. Se FORLYGTEJUSTERING i servicemanualen.
4. Sigt hjælpelamper og stram monteringsmøtrikker.

RESERVEDELE



Figur 6. Reservedele: Ekstra lyssæt

Tabel 1. Tabel over reservedele

Punkt	Beskrivelse (antal)	Delnummer
1	Mærk, skift	68731-98
2	Kontakt, skift (inkluderer punkt 3, knurret møtrik)	67844-70

Tabel 1. Tabel over reservedele

Punkt	Beskrivelse (antal)	Delnummer
3	Møtrik, knurled	67846-70
4	Låsevasker, 5/16 tommer. (4)	7041
5	Spændeskive, flad 5/16 tommer. (4)	6330
6	Bolt, 5/16-24 x 1-3/8 tommer. (2)	4020W
7	Beslag, hjælperlampe	12700036
8	Afstandsstykke (2)	5885
9	Bolt, 5/16-24 x 1 tommer. (2)	3960W
10	Afstandsstykke (2)	Sælges ikke separat
11	Hus, hjælperlampe (2)	68000033
12	Klemmeblok, hjælperlampe (2)	68720-62
13	Spændeskive, Belleville (2)	6072
14	Drejeblok, hjælperlampe (2)	68721-62
15	Spændeskive, drejelig (2)	68693-38
16	Passerende lampemøtrik (2)	7892
17	Hjælperlampe (forseglet enhed) (2)	Købes separat
18	Redering, indre (2)	68331-02
19	Trimring, ydre (2)	68725-62A
20	Skrue, 8-32 x 1" (2)	3514
21	Låsemøtrik, #8-32 (krom)	7606
22	Stik, enkelt spade (2)	9930
23	Ledning, kabel (ikke vist)	Sælges ikke separat
24	Ledning (ikke vist)	Sælges ikke separat
25	Rem, kabel (10)	10006
26	Stik, stødsplejsning (2)	70586-93
27	Kabelsko, 5/16"	9859