



## LISATULE KOMPLEKT

### ÜLDOSA

#### Komplekti number

68000026

#### Mudelid

Mudeli sobivuse teavet vaadake P&A jaemüügikataloogist või osade ja tarvikute jaotisest veebilehel [www.harley-davidson.com](http://www.harley-davidson.com) (ainult inglise keeles).

#### Vajalikud lisaosad

Selle komplekti õigeks paigaldamiseks on vaja järgmisi tööriistu, mis on saadaval Harley-Davidsoni edasimüüjalt:

- Heat Gun (HD-25070)
- Packardi kokkusurumistööriist (HD-38125-8)
- Ultra-Torch (HD-39969)

#### ⚠ HOIATUS!

Juhi ja kaassõitja turvalisus oleneb sellest, kas komplekt on õigesti paigaldatud. Kasutage sobivaid hooldusjuhendi protseduure. Kui protseduur pole teile jõukohane või teil puuduvad õiged tööriistad, laske paigaldada Harley-Davidson®-i edasimüüjal. Selle komplekti vale paigaldamine võib põhjustada surma või raskeid vigastusi. (00333b)

#### MÄRKUS.

See juhiste leht viitab hooldusjuhendi teabele. Paigaldamiseks on vajalik teie mootorratta mudeli hooldusjuhend ja see on kättesaadav Harley-Davidsoni edasimüüjalt.

### Komplekti sisu

Vt Joonis 6 ja Tabel 1 .

#### TEADE

Kui lisate liiga palju elektritarvikuid, võite sõiduki toitesüsteemi üle koormata. Kui kõik ühel ajal töötavad elektritarvikud tarbivad rohkem elektrivoolu, kui sõiduki toitesüsteem suudab toota, võib elektritarve aku tühjaks lasta ja sõiduki elektrisüsteemi kahjustada. (00211d)

#### MÄRKUS.

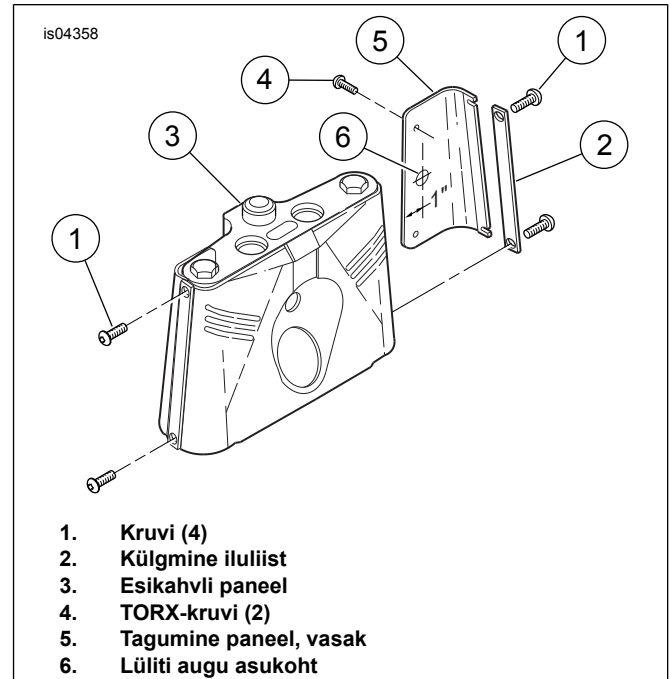
Lisa-/udutuled ei kuulu sellesse komplekti. Soovitud tule stiil tuleb osta eraldi. HDI-mootorrattad tohivad kasutada ainult kinnitatud udutulesid.

Kui seda tulekomplekti kasutatakse koos tuuleklaasikomplektiga, vaadake õige paigaldusjärjestuse kohta selle komplektiga kaasasolevaid juhiseid.

### PAIGALDAMINE

#### Lisatule ja klambri paigaldamine

1. Vt Joonis 1 . Eemaldage ning visake ära kaks kruvi (1) ja külgmised iluliistud (2) kahvli ilupaneeli (3) mõlemalt küljelt.



Joonis 1. Lüliti auk

2. Keerake lahti TORX® -kruvid (4) ja eemaldage esikahvli ilupaneelilt tagapaneel (5). Eemaldage augu kork ja visake ära.
3. Vt Joonis 6. Kinnitage kleepuv silt (1) puuritud augu ümber ( Joonis 1 , osa 6). Paigaldage lüliti (2) auku, kasutades rihvelmutrit (3). Pange tagapaneel hilisemaks juhtmestiku paigaldamiseks kõrvale.
4. Asetage lukuseib (4) ja seib (5) kahele poldile (6). Sisestage poldid läbi klambri (7) ülemiste aukude ja läbi vahetüki (8). Keerake kahvli klambri ülemistesse aukudesse ja läbi ilupaneeli sõrme pingule.
5. Asetage lukuseib (4) ja seib (5) kahele poldile (9). Sisestage poldid läbi klambri (7) alumiste aukude ja läbi vahetüki (10). Keerake kahvli klambri alumistesse aukudesse ja läbi ilupaneeli sõrme pingule.
6. Pingutage klambri parempoolsed küljepoldid 19 jalga naela kohta (26 Nm).







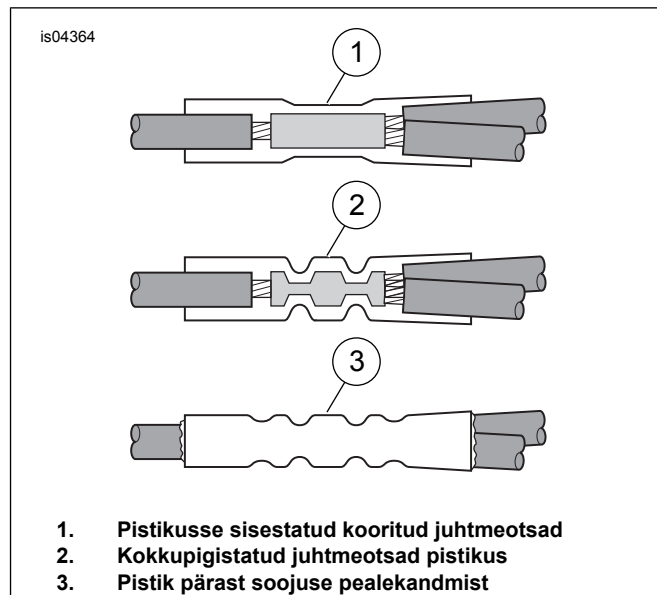
1. Bolt, 5/16 tolli

#### Joonis 4. 5/16-tolline polt rõngasklemmi maanduseks

8. Vt Joonis 1 . Vasakpoolne külgtäp (5) kinnitatakse esikahvli paneelile (3) lisatule klambri vasaku külje alla.
9. Suunake juhtmed nii, et need ei oleks ilupaneeli ja kahvli klambri vahel kokku surutud. Kasutage kaabliühendust (25), et kinnitada juhtmed kahvli klambri ja mootorratta raami külge.
10. Pingutage klambri vasakpoolsed küljepoldid 19 jalga naela kohta (26 Nm).

### Lõppjätakuosa ühendused

1. Koorige 10 mm isolatsiooniosa kolme ühendatava maandusjuhtme otstest, kaks juhet lisatuledest ja rõngaga maandusjuhe.
2. Vt Joonis 3 . Sisestage kaks eemaldatud maandusjuhet lõppjätakuosa ühendusse (5).
3. Sisestage maandusjuhtme rõngaga (4) ots lõppjätakuosa vastasotsa (5).



1. Pistikusse sisestatud kooritud juhtmeotsad
2. Kokkupigistatud juhtmeotsad pistikus
3. Pistik pärast soojuste pealekandmist

#### Joonis 5. Lõppjätakuosa ühenduste paigaldamine

4. Sobitage lõppjätakuosa ühenduse värv pressimisriista õõnsusega. Kasutades pressimistöriista Packard Crimping Tool, pressige juhtmed pistikusse.

#### ▲ HOIATUS!

**Veenduge, et järgiksite seadme UltraTorch UT-100 või mis tahes muu kiirguskütteseadme kasutamisel tootja juhiseid. Tootja juhiste mittejärgimine võib viia tulekahjuni, mis võib põhjustada surma või raskeid vigastusi. (00335a)**

- Vältige kuumuse juhtimist mis tahes küttesüsteemi komponendi poole. Suur kuumus võib põhjustada kütuse süttimist/plahvatust, mille tulemus on surm või tõsine vigastus.
  - Vältige kuumuse juhtimist mis tahes muu elektrisüsteemi komponendi suunas kui pistikud, mille suhtes kuumtööstlust tehakse.
  - Hoidke käed alati tööriista otsapiirkonnast ja kuumusega kokkutõmbavast kinnitusest eemale.
5. Kasutades Ultra-Torchi, Heat Guni või muud sobivat kiirgavat kütteseadet, kuumutage ja kapseldage lõppjätakuosa ühendus. Kandke kokkusurutavast keskosast mõlemasse otsa kuumust, kuni sulatatav hermeetik väljub pistiku mõlemast otsast. Laske ühendustel jahtuda.
  6. Vt Joonis 6. Paigaldage lisatuled (17) ja ilurõngad (19).

### Lõplik kokkupanek

#### ▲ HOIATUS!

**Ühendage esmalt aku positiivne (+) kaabel. Kui positiivne (+) kaabel puutub maandusega kokku siis, kui negatiivne (-) kaabel on ühendatud, võivad sellest tulenevad sädemed põhjustada aku plahvatamist, mis võib omakorda põhjustada surma või raskete vigastustega lõppeva õnnetuse. (00068a)**

1. Ühendage akukaablid, alustades positiivsest (+) kaablist.
2. Paigaldage iste, nagu on kirjeldatud hooldusjuhendis.

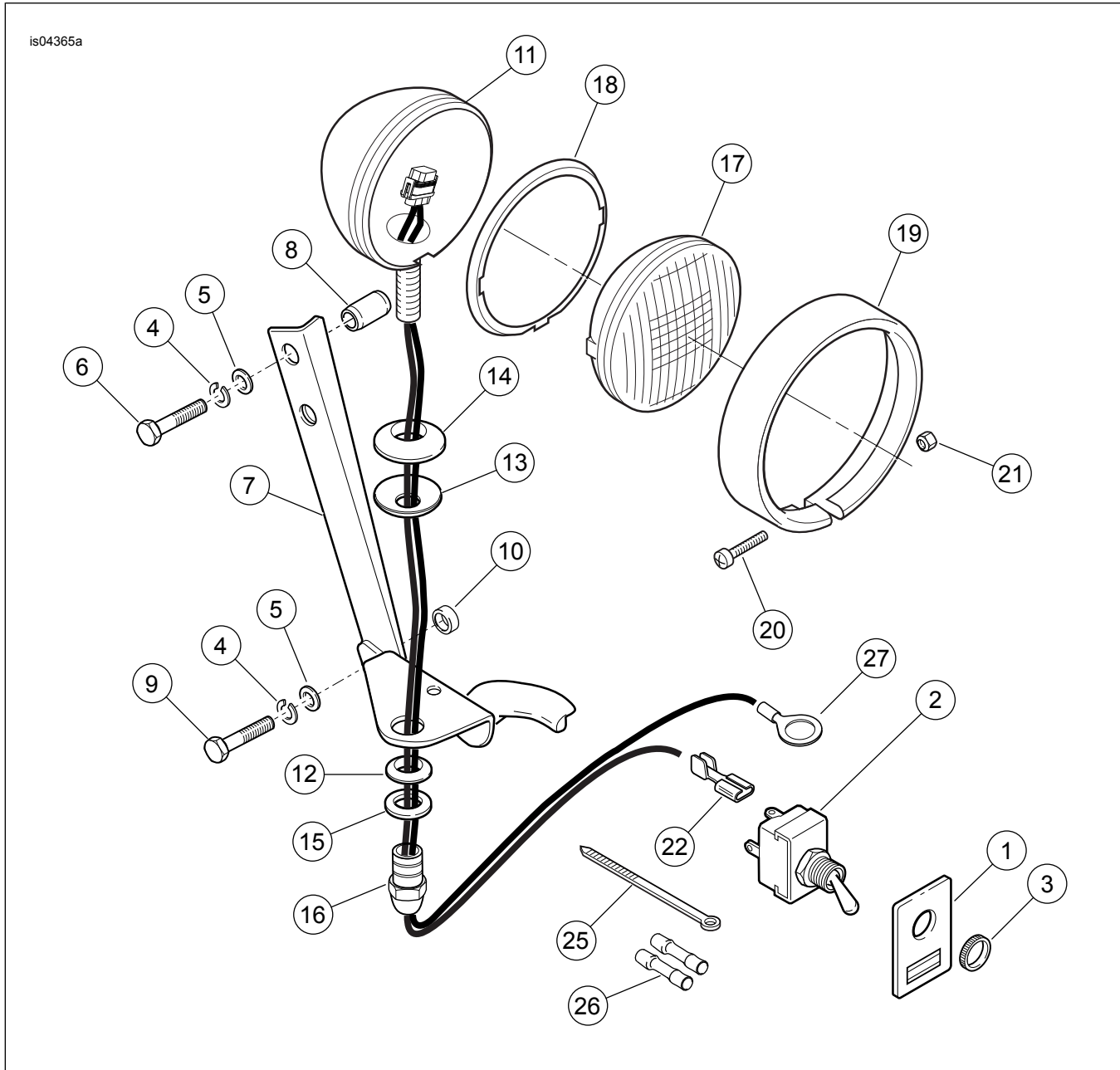
**⚠ HOIATUS!**

Pärast istme paigaldamist tõmmake istet ülespoole, et veenduda, et see on paigale lukustatud. Lahtine iste võib sõitmise ajal põhjustada juhitavuse kaotamise, mille tagajärg võib olla surm või raskete vigastustega lõppev õnnetus. (00070b)

**⚠ HOIATUS!**

Veenduge enne mootorrattaga sõitmist, et kõik tuled ja lülitid töötavad. Kui mootorratta juht on halvasti nähtav, võib see põhjustada surma või raskete vigastustega lõppeva olukorra. (00316a)

3. Katsetage kaug- ja lähitulesid ning lisatulesid seoses nõuetekohase toimimisega. Vaadake hooldusjuhendist jaotist ESITULE JOONDAMINE.
4. Suunake lisatuled ja pingutage kinnitusmutrid.

**HOOLDATAVAD OSAD**

Joonis 6. Hooldatavad osad: Lisatule komplekt

Tabel 1. Hooldatavate osade tabel

Üksus	Kirjeldus (kogus)	Tootenumbr
1	Silt, lüliti	68731-98
2	Lüliti (sisaldab osa 3, rihvelmutter)	67844-70
3	Rihvelmutter	67846-70
4	Lukustusseib, 5/16 tolli (4)	7041
5	Lameseib, 5/16 tolli (4)	6330
6	Polt, 5/16-24 x 1-3/8 tolli (2)	4020W
7	Klamber, lisatuli	12700036
8	Seib (2)	5885
9	Polt, 5/16-24 x 1 toll (2)	3960W
10	Seib (2)	11827
11	Lisatule korpus (2)	68000033
12	Klambriplakk, lisatuli (2)	68720-62
13	Seib, Belleville (2)	6072
14	Pöördplakk, lisatuli (2)	68721-62
15	Seib, pöörlev (2)	68693-38
16	Gabariittule mutter (2)	7892
17	Lisatuli (suletud seade) (2)	Tuleb osta eraldi
18	Pesastusrõngas, sisemine (2)	68331-02
19	Ilurõngas, välimine (2)	68725-62A
20	Kruvi, 8-32 x 1 toll (2)	3514
21	Lukustusmutter, 8-32 (kroom)	7606
22	Ühendus, ühene, lame (2)	9930
23	Juhe (ei ole näidatud)	Ei müüda eraldi
24	Kanal (ei ole näidatud)	Ei müüda eraldi
25	Kaabliühendus (10)	10006
26	Ühendus, lõppjätkeosa (2)	70586-93
27	Rõngas-kaabliking, 5/16-tolline	9859