



LISÄVALOSARJA

YLEISTÄ

Sarjan numero

68000026

Mallit

Mallien sovitustiedot ovat P&A-myyntiluettelossa ja sivun www.harley-davidson.com Parts and Accessories (Osat ja lisävarusteet) -osiossa (vain englanniksi).

Lisäosia tarvitaan

Tämän sarjan asianmukainen asennus edellyttää seuraavien osien ostamista erikseen Harley-Davidson-jälleenmyyjältä:

- Lämpöpistooli (HD-25070)
- Packard Crimping Tool (HD-38125-8) (Packard-puristustyökalu)
- Ultra-Torch (HD-39969)

⚠ VAROITUS

Kuljettajan ja matkustajan turvallisuus riippuu tämän sarjan oikeasta asennuksesta. Noudata korjaamokäsikirjan menettelyjä. Jos toimenpide on mielestäsi liian vaikea tai sinulla ei ole sen tekemiseen tarvittavia työkaluja, pyydä Harley-Davidson-jälleenmyyjää tekemään asennus. Tämän sarjan virheellinen asennus voi aiheuttaa kuoleman tai vakavan loukkaantumisen. (00333b)

HUOMAUTUS

Tässä ohjelehdessä viitataan korjaamokäsikirjan tietoihin. Tähän asennukseen tarvitaan moottoripyörämallisi korjaamokäsikirja, jonka voit ostaa Harley-Davidson-jälleenmyyjältä.

Sarjan sisältö

Katso kohdat Kuva 6 ja Taulukko 1 .

HUOMAUTUS

Ajoneuvon latausjärjestelmä saattaa ylikuormittua, jos siihen lisätään liikaa sähkölaitteita. Jos yhtä aikaa käytössä olevat sähkölaitteet kuluttavat enemmän virtaa kuin moottoripyörän latausjärjestelmä pystyy tuottamaan, akku saattaa tyhjentyä ja sähköjärjestelmään voi tulla vaurioita. (00211d)

HUOMAUTUS

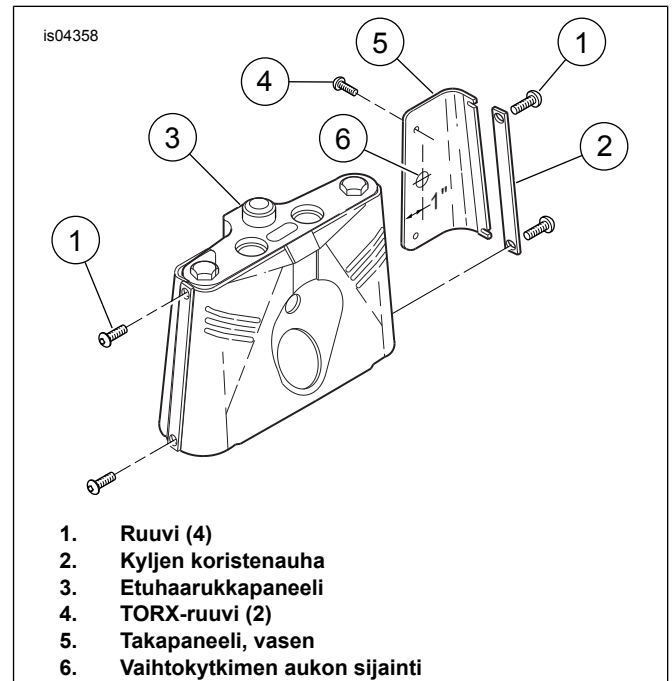
Lisä-/sumuvalot eivät sisälly tähän sarjaan. Halutun tyylinen lamppu on ostettava erikseen. HDI-moottoripyörissä tulisi käyttää vain hyväksytyjä sumuvaloja.

Jos tätä valaisinsarjaa käytetään tuulilisasarjan kanssa, katso oikea asennusjärjestys kyseisen sarjan mukana toimitetuista ohjeista.

ASENTAMINEN

Asenna lisävalo ja kannatin

1. Katso Kuva 1 . Irrota ja hävitä kaksi ruuvia (1) ja kylkien koristenauhat (2) haarukan verhoilupaneelin kummaltakin puolelta (3).



1. Ruuvi (4)
2. Kyljen koristenauha
3. Etuhaarukkapaneeli
4. TORX-ruuvi (2)
5. Takapaneeli, vasen
6. Vaihtokytkimen aukon sijainti

Kuva 1. Vaihtokytkimen aukko

2. Irrota TORX[®] -ruuvit (4) ja irrota takapaneeli (5) etuhaarukan koristelista. Irrota ja hävitä reikätulppa.
3. Katso Kuva 6. Kiinnitä tarra (1) poratun reiän ympärille (Kuva 1 , kohta 6). Asenna vaihtokytkin (2) reikään pyälletyllä mutterilla (3). Aseta takapaneeli sivuun myöhempää johdotusta varten.
4. Aseta lukkoaluslevy (4) ja aluslevy (5) kahdelle pultille (6). Aseta pultit kannattimen (7) ylempien reikien ja välikappaleen (8) läpi. Pujota haarukan kannattimen ylempiin reikiin ja koriste-paneelin läpi sormikireydelle.
5. Aseta lukkoaluslevy (4) ja aluslevy (5) kahdelle pultille (9). Aseta pultit kannattimen (7) ylempien reikien ja välikappaleen (10) läpi. Pujota haarukan kannattimen alempiin reikiin ja koriste-paneelin läpi sormikireydelle.
6. Kiristä kannattimen oikeanpuoleiset pultit momenttiin 26 Nm (19 ft-lbs).

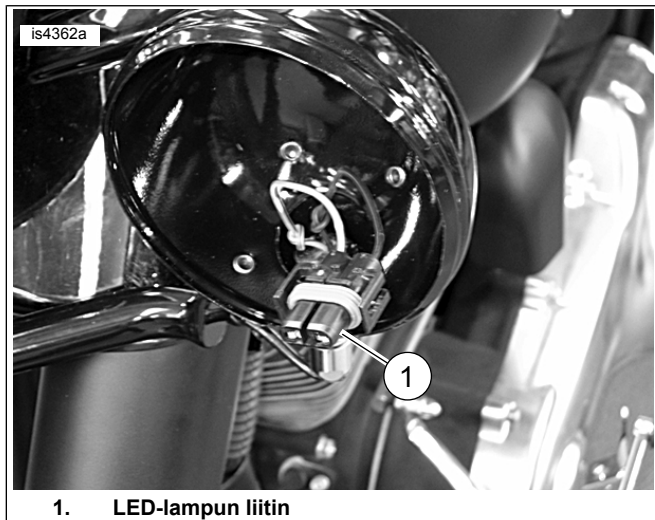


- Kiinnitä lisävalon kotelo (11) kannattimeen laitteistolla (12-16) kohdassa Kuva 6 määritetyssä järjestyksessä.

HUOMAUTUS

Belleville-aluslevy (13) on sijoitettava kuppipuoli ylöspäin.

- Katso Kuva 2 . Aseta sisempi asetusrenkas lamppuun. Liitä lamppu kohteen (1) liittimeen.



1. LED-lampun liitin

Kuva 2. LED-lampun lisäliitin

- Kiinnitä LED-lisälamppu (17) ja sisempi asetusrenkas (18) ulommalla koristerenkaalla (19), ruuvilla (20) ja mutterilla (21).

Lisävalon johdotus

HUOMAUTUS

Kun lisävalot kytketään seuraavasti, niitä voidaan käyttää vain pääajovalon asetuksen ollessa lähivaloissa. Tämä on useimpien osavaltioiden ja paikallisten lakien mukaista.

- Irrota satula korjaamokäsikirjan ohjeiden mukaisesti.

⚠ VAROITUS

Jotta moottori ei pääsisi käynnistymään vahingossa, mikä saattaa johtaa kuolemaan tai vakavaan loukkaantumiseen, irrota akkukaapelit (miinuskaapeli (-) ensin), ennen kuin jatkat. (00307a)

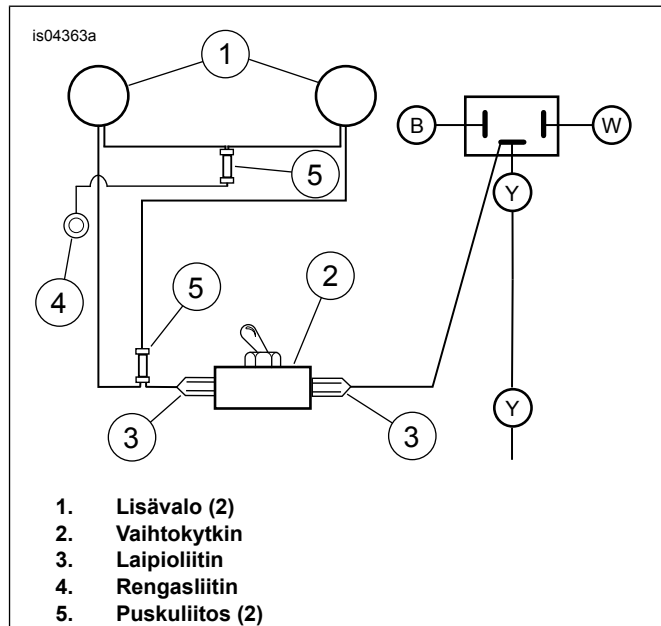
⚠ VAROITUS

Irrota miinuskaapeli (-) ensin. Jos positiivinen (+) kaapeli osuu pyörän runkoon, kun negatiivinen (-) kaapeli on liitetty, syntyy kipinöitä, jotka voivat aiheuttaa akun räjähtämisen, mikä voi johtaa kuolemaan tai vakavaan loukkaantumiseen. (00049a)

- Irrota akkukaapelit, negatiivinen (-) kaapeli ensin.

- Katso Kuva 3 . Reititä harmaat/mustat (virta)johdot ja mustat (maadoitus)johdot lisävaloista (1) etuhaarukan paneelin alaosaan kytkimen lähellä olevaan paikkaan. Peitä kunkin lampun johdot vinyyliputkella (24). Purista molemmat harmaat/mustat johdot yhteen puskuliitoksen toiseen päähän. Käytä lyhyttä johtokaapelin (23) pätkää ja purista se puskuliitoksen vastakkaiseen päähän. Purista viimeinen pää laipoliittimeen (22).

- Kiinnitä liitin (3) lähimpään vaihtokytkimen (2) liittimeen.



- Lisävalo (2)
- Vaihtokytkin
- Laipoliitin
- Renkassliitin
- Puskuliitos (2)

Kuva 3. Johdotuksen kytkentäkaavio

- Katso Kuva 6. Irrota ajovalaisimien johdoista kytketty virtajohto ja kiinnitä liitin (3) vaihtokytkimen (2) jäljellä olevaan liittimeen.
- Purista molemmat mustat johdot yhteen puskuliitoksen toiseen päähän. Käytä lyhyttä johtokaapelin (23) pätkää ja purista puskuliitoksen vastakkaiseen päähän. Purista viimeinen pää renkassliittimeen (27).
- Katso Kuva 4 . Käytä 5/16 tuuman pulttia, joka kiinnittää kytkinpaneelin yläkannattimen tuen ja maadoittaa renkassliittimen.



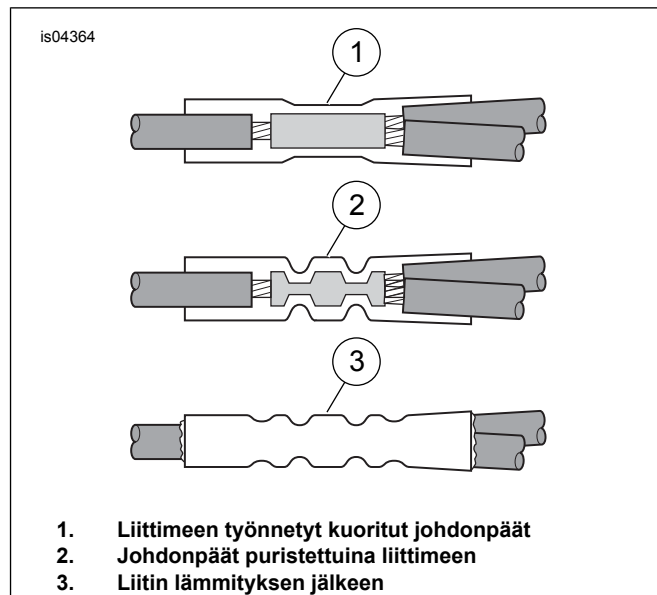
1. Pultti, 5/16 tuumaa.

Kuva 4. 5/16 tuuman pultti rengasliittimen maadoitusta varten

8. Katso Kuva 1 . Kiinnitä vasen sivupaneeli (5) etuhaarukan paneeliin (3) lisävalon kannattimen vasemman puolen alle.
9. Reititä johdot niin, että ne eivät puristu koriste-paneeliin ja haarukan kannattimen väliin. Käytä nippusiteitä (25) kiinnittääksesi johdot haarukan kannattimeen ja moottoripyörän runkoon.
10. Kiristä kannattimen vasemmanpuoleiset pultit momenttiin 26 Nm (19 ft-lbs).

Puskuliitokset

1. Kuori 3/8 tuumaa. (10 mm) eristysosa kolmen maadoitusjohdon päistä, kaksi johtoa lisävaloista ja maadoitusjohto renkaalla.
2. Katso Kuva 3 . Aseta kaksi irrotettua maadoitusjohtoa puskuliitosliittimeen (5).
3. Työnnä maadoitusjohdon pää renkaalla (4) puskuliitoksen (5) vastakkaiseen päähän.



1. Liittimeen työnnettyt kuoritut johdonpäät
2. Johdonpäät puristettuina liittimeen
3. Liitin lämmityksen jälkeen

Kuva 5. Asenna puskuliittimet

4. Sovita puskuliittimen väri puristustyökalun onteloon. Purista johdot liittimeen Packard-puristustyökalulla.

▲ VAROITUS

Kun käytät UltraTorch UT-100 -laitetta tai muuta säteilevää lämmityslaitetta, noudata laitevalmistajan ohjeita. Valmistajan ohjeiden noudattamatta jättäminen voi aiheuttaa tulipalon, joka voi johtaa kuolemaan tai vakavaan loukkaantumiseen. (00335a)

- Vältä lämmön ohjaamista mihinkään polttoainejärjestelmän osaan. Kova kuumuus voi sytyttää polttoaineen palamaan tai aiheuttaa räjähdysriskin, mikä voi johtaa kuolemaan tai vakavaan loukkaantumiseen.
 - Vältä lämmön ohjaamista mihinkään sähköjärjestelmän osaan, lukuun ottamatta liittimiä, joihin kiinnitetään lämpökutistusletkua.
 - Pidä kätesi poissa työkalun kärjen tai kutistesukan lähetyviltä.
5. Käyttämällä Ultra-Torch-poltinta, lämpöpistoolia tai muuta sopivaa säteilylämmityslaitetta, lämmitä lämpöpuristettu liitos niin, että takapuolen liitosliitintä jää liitoksen sisään. Kuumenna puristimen keskikohdasta aloittaen ja työskentele kohti molempia päitä, kunnes sulavaa tiivistysainetta tulee ulos liittimen molemmista päistä. Anna liitosten jäähtyä.
 6. Katso Kuva 6. Asenna lisävalot (17) ja koristerenkaat (19).

Lopullinen kokoonpano

▲ VAROITUS

Liitä akun pluskaapeli (+) ensin. Jos positiivinen (+) kaapeli osuu pyörän runkoon, kun negatiivinen (-) kaapeli on liitetty, syntyy kipinöitä, jotka voivat aiheuttaa akun räjähtämisen, mikä voi johtaa kuolemaan tai vakavaan loukkaantumiseen. (00068a)

1. Kytke akkukaapelit, positiivinen (+) kaapeli ensin.
2. Asenna satula huolto-opiaan ohjeiden mukaisesti.

▲ VAROITUS

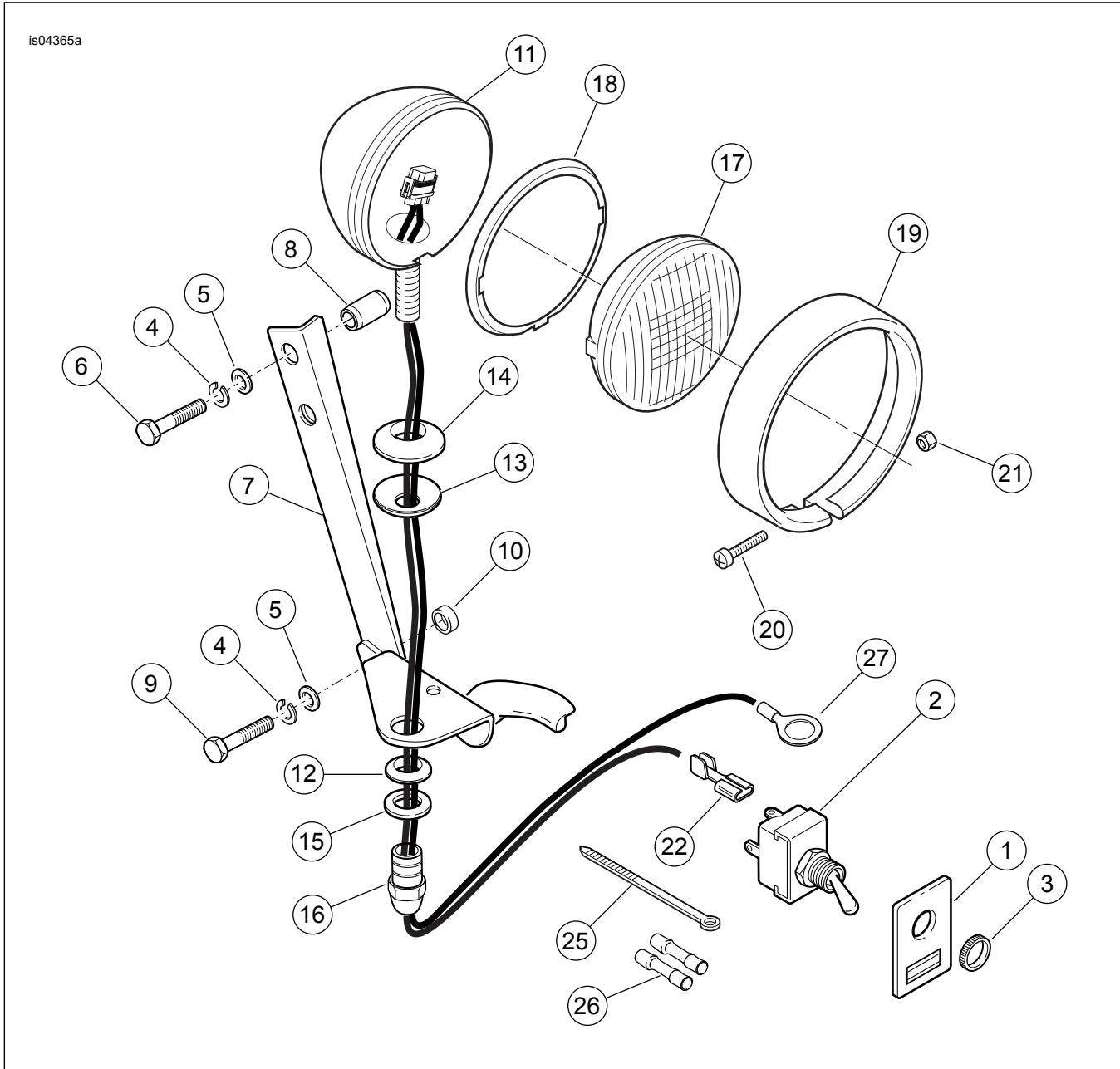
Kun olet asentanut satulan, nosta sitä ylöspäin ja varmista, että se on lukittunut paikalleen. Satulan liikkuminen ajon aikana voi aiheuttaa moottoripyörän hallinnan menettämisen, mikä voi johtaa kuolemaan tai vakavaan loukkaantumiseen. (00070b)

▲ VAROITUS

Varmista ennen moottoripyörällä ajoa, että kaikki valot ja kytkimet toimivat oikein. Kuljettajan huono näkyvyys voi johtaa kuolemaan tai vakavaan loukkaantumiseen. (00316a)

3. Testaa ajovalaisimien kauko- ja lähivalot sekä lisävalot moitteettoman toiminnan varmistamiseksi. Katso huolto-oppaasta kohta AJOVALAISIMIEN KOHDISTUS.

4. Kohdista lisävalot ja kiristä kiinnitysmutterit.

HUOLTO-OSAT

Kuva 6. Huolto-osat: Lisävalosarja

Taulukko 1. Huolto-osataulukko

Kohde	Kuvaus (määrä)	Osanumero
1	Tarra, kytkin	68731-98
2	Kytkin, vaihtokytkin (sisältää kohteen 3, pyälletty mutteri)	67844-70

Taulukko 1. Huolto-osataulukko

Kohde	Kuvaus (määrä)	Osanumero
3	Mutteri, pyälletty	67846-70
4	Lukkoaluslevy, 5/16 tuumaa. (4)	7041
5	Aluslevy, litteä 5/16 tuumaa. (4)	6330
6	Pultti, 5/16-24 x 1-3/8 tuumaa. (2)	4020W
7	Kannatin, lisävalo	12700036
8	Välike (2)	5885
9	Pultti, 5/16-24 x 1 tuumaa. (2)	3960W
10	Välike (2)	Ei myytävänä erikseen
11	Kotelo, lisävalo (2)	68000033
12	Puristinlohko, lisävalo (2)	68720-62
13	Belleville-aluslevy (2)	6072
14	Kääntyvä lohko, lisävalo (2)	68721-62
15	Kääntyvä aluslevy (2)	68693-38
16	Lähivalon mutteri (2)	7892
17	Lisävalo (suljettu yksikkö) (2)	Myydään erikseen
18	Asetusrenkas, sisempi (2)	68331-02
19	Säätörenkas, ulompi (2)	68725-62A
20	Ruuvi, #8-32 x 1 tuumaa. (2)	3514
21	Lukkomutteri, #8-32 (kromi)	7606
22	Liitin, yksittäinen laipio (2)	9930
23	Johto, kaapeli (ei kuvassa)	Ei myytävänä erikseen
24	Putki (ei kuvassa)	Ei myytävänä erikseen
25	Nippuside (10)	10006
26	Liitin, puskuliitos (2)	70586-93
27	Kaapelikenkä, 5/16 tuumaa	9859