



INSTRUCTIONS

J05428

2023-01-30



KIT DE FEU AUXILIAIRE

GÉNÉRALITÉS

Numéro de kit

68000026

Modèles

Pour plus d'informations concernant les accessoires des modèles, consultez le catalogue de vente au détail des P&A ou la section pièces et accessoires de www.harley-davidson.com (disponible en anglais uniquement).

Pièces supplémentaires nécessaires

L'installation de ce kit nécessite l'achat séparé des outils suivants qui sont disponibles auprès d'un concessionnaire Harley-Davidson :

- Pistolet thermique (HD-25070)
- Outil de sertissage Packard (HD-38125-8)
- Ultra-Torch (HD-39969)

▲ AVERTISSEMENT

La sécurité du conducteur et de ses passagers dépend de l'installation correcte de ce kit. Suivez les procédures appropriées se trouvant dans le manuel d'entretien. Si vous n'avez pas les compétences nécessaires pour respecter ces procédures ou si vous n'avez pas les bons outils, demandez à un concessionnaire Harley-Davidson d'effectuer l'installation. Une mauvaise installation de ce kit peut entraîner la mort ou des blessures graves. (00333b)

REMARQUE

Cette fiche d'instructions fait référence aux informations du manuel d'entretien. Cette installation requiert un manuel d'entretien pour votre modèle de motocyclette, disponible auprès d'un concessionnaire Harley-Davidson.

Contenu du kit

Consultez Figure 6 et Tableau 1 .

AVIS

Il est possible de surcharger le système de charge du véhicule en ajoutant trop d'accessoires électriques. Si les accessoires électriques combinés consomment, à tout moment, plus de courant électrique que le système de charge du véhicule peut produire, la consommation électrique peut décharger la batterie et causer des dommages au système électrique du véhicule. (00211d)

REMARQUE

Les feux auxiliaires/antibrouillard ne sont pas inclus dans ce kit. Le style de feu souhaité doit être acheté séparément. Les motocycles HDI ne doivent utiliser que des feux antibrouillard homologués.

Si ce kit de feu doit être utilisé avec un kit de pare-brise, reportez-vous aux instructions fournies avec ce kit pour connaître la bonne séquence de montage.

POSE

Installer le feu auxiliaire et le support

1. Consultez Figure 1 . Retirez et jetez deux vis (1) et des bandes de garniture latérales (2) de chaque côté du panneau de garniture de fourche (3).

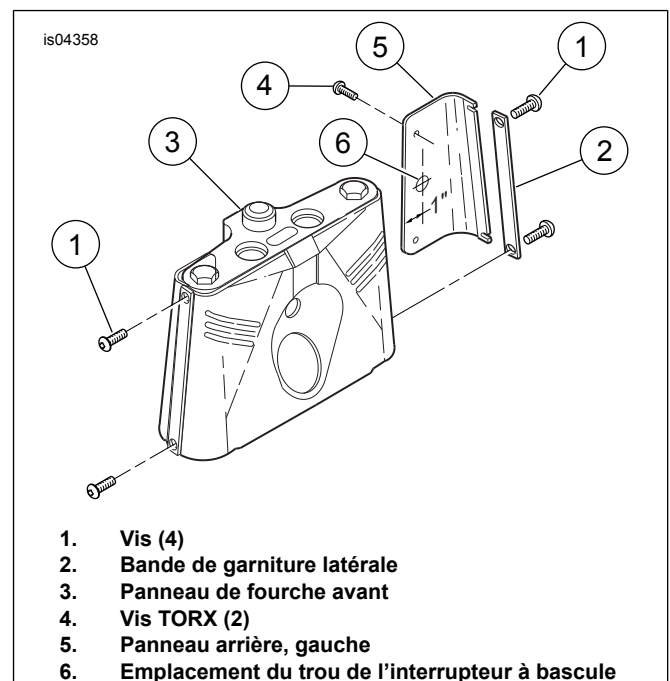


Figure 1. Trou de l'interrupteur à bascule

2. Détachez les vis TORX[®] (4) et retirez le panneau arrière (5) du panneau de garniture de fourche avant. Retirez le bouchon du trou et jetez-le.
3. Consultez Figure 6. Apposer une étiquette adhésive (1) autour du trou percé (Figure 1 , Article 6). Monter l'interrupteur à bascule (2) dans le trou à l'aide d'un écrou moleté (3). Mettez le panneau arrière de côté pour le câblage ultérieur.
4. Placer la rondelle de blocage (4) et la rondelle (5) sur deux boulons (6). Insérez les boulons à travers les trous supérieurs du support (7) et à travers l'entretoise (8). Vissez à la main dans les trous supérieurs du support de fourche et à travers le panneau de garniture.



- Placer la rondelle de blocage (4) et la rondelle (5) sur deux boulons (9). Insérez les boulons à travers les trous supérieurs du support (7) et à travers l'entretoise (10). Vissez à la main dans les trous inférieurs du support de fourche et à travers le panneau de garniture.
- Serrez les boulons du côté droit sur le support à 19 pi-lb (26 Nm).
- Fixer le boîtier du feu auxiliaire (11) au support à l'aide du matériel (12-16) dans l'ordre indiqué à Figure 6 .

REMARQUE

La rondelle Belleville (13) doit être positionnée côté concave vers le haut.

- Consultez Figure 2 . Placez la bague de positionnement intérieure sur l'ampoule. Connectez l'ampoule au connecteur de l'article (1).

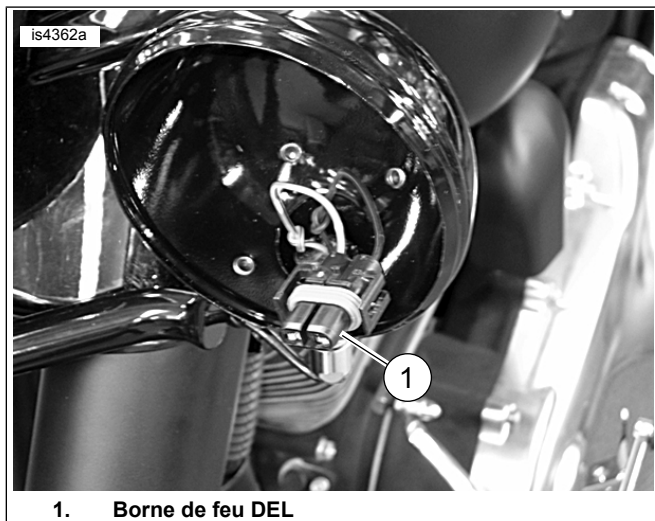


Figure 2. Borne de feu DEL auxiliaire

- Fixez le feu DEL auxiliaire (17) et la bague de positionnement intérieure (18) à l'aide de la anneau de garniture extérieure (19), de la vis (20) et de l'écrou (21).

Câblage du feu auxiliaire

REMARQUE

Lorsqu'ils sont câblés comme suit, les feux auxiliaires ne peuvent être allumés que lorsque les phares principaux sont en feux de croisement. Cela est conforme à la plupart des lois nationales et locales.

- Retirer la selle selon les instructions du manuel d'entretien.

⚠ AVERTISSEMENT

Pour éviter tout démarrage accidentel du véhicule pouvant entraîner la mort ou des blessures graves, déconnectez les câbles de la batterie (câble négatif (-) en premier) avant de continuer. (00307a)

⚠ AVERTISSEMENT

Débranchez d'abord le câble négatif (-) de la batterie. Si le câble positif (+) entre en contact avec la masse alors que le câble négatif (-) est branché, les étincelles qui en résultent peuvent provoquer une explosion de la batterie, ce qui pourrait entraîner la mort ou des blessures graves. (00049a)

- Débranchez les câbles de batterie, en commençant par le câble négatif (-).
- Consultez Figure 3 . Acheminez les fils gris/noirs (alimentation) et les fils noirs (masse) des feux auxiliaires (1) vers le bas du panneau de fourche avant jusqu'à un emplacement près de l'interrupteur. Couvrir les fils de chaque feu avec un conduit en vinyle (24). Sertir les deux fils gris/noirs dans une extrémité d'une épissure en about. Utilisez une petite section du câble métallique (23) et sertissez-la dans l'extrémité de l'épissure en about. Sertir l'extrémité finale dans la cosse ouverte (22).
- Fixez le connecteur (3) à la borne la plus proche sur l'interrupteur à bascule (2).

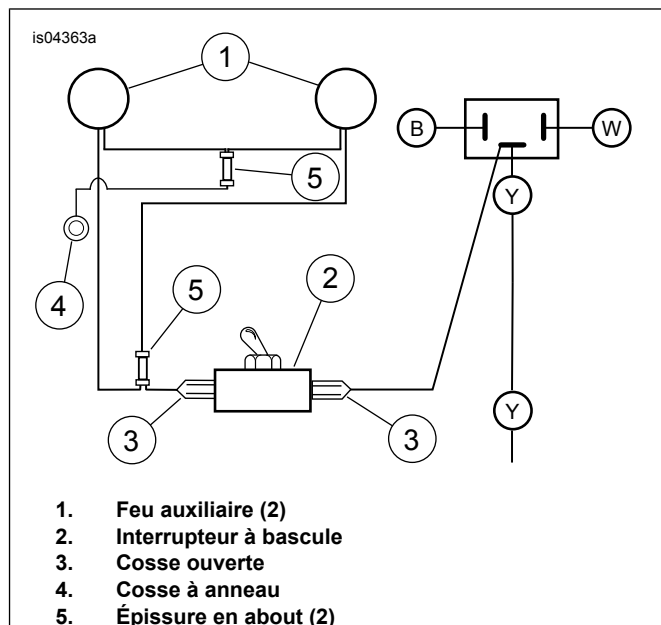


Figure 3. Schéma de câblage

- Consultez Figure 6. Retirez le fil d'alimentation attaché des fils du phare et fixez le connecteur (3) à la borne restante sur l'interrupteur à bascule (2).
- Sertir les deux fils noirs dans une extrémité d'une épissure en about. Utilisez une petite section du câble métallique (23), sertissez-la dans l'extrémité de l'épissure en about. Sertir l'extrémité finale dans la cosse à anneau (27).
- Consultez Figure 4 . Utilisez le boulon de 5/16 pouce qui fixe le support supérieur pour le panneau de l'interrupteur et met à masse la cosse à anneau.



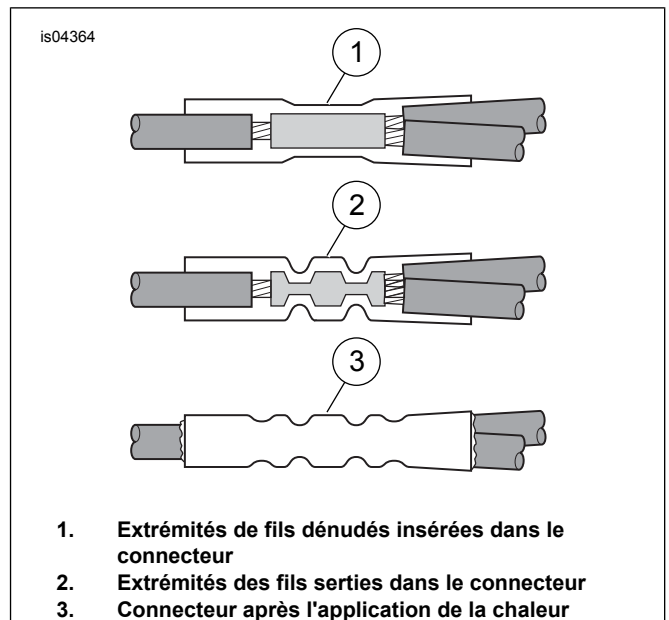
1. Boulon, 5/16 po

Figure 4. Boulon de 5/16 pouces pour la mise à la masse de la cosse à anneau.

8. Consultez Figure 1 . Fixer le panneau latéral gauche (5) au panneau de fourche avant (3) sous le côté gauche du support de feu auxiliaire.
9. Acheminez les fils de manière à ce qu'ils ne soient pas coincés entre le panneau de garniture et le support de fourche. Utilisez des sangles de câble (25) pour fixer les fils au support de fourche et au cadre de la moto.
10. Serrez les boulons du côté gauche sur le support à 19 pi-lb (26 Nm).

Connexions d'épissures en about

1. Dénuder une section de 3/8 po (10 mm) d'isolation provenant des extrémités de trois fils de masse épissés, les deux fils des feux auxiliaires et le fil de masse avec l'anneau.
2. Consultez Figure 3 . Insérez deux fils de masse dénudés dans le connecteur d'épissure en about (5).
3. Insérez l'extrémité du fil de masse avec l'anneau (4) à l'extrémité opposée de l'épissure en about (5).



1. Extrémités de fils dénudés insérées dans le connecteur
2. Extrémités des fils serties dans le connecteur
3. Connecteur après l'application de la chaleur

Figure 5. Installer les connecteurs d'épissure en about

4. Faites correspondre la couleur du connecteur d'épissure en about à avec la cavité de l'outil de sertissage. À l'aide d'un outil de sertissage Packard, sertir les fils dans le connecteur.

⚠ AVERTISSEMENT

N'oubliez pas de suivre les instructions du fabricant lorsque vous utilisez le UltraTorch UT-100 ou tout autre appareil de chauffage par rayonnement. Si vous ne respectez pas le mode d'emploi du fabricant, vous pourriez provoquer un incendie qui pourrait entraîner la mort ou des blessures graves. (00335a)

- Évitez de diriger la chaleur vers les composants du circuit de carburant. La chaleur extrême peut causer l'inflammation ou l'explosion du carburant entraînant des blessures graves ou la mort.
 - Évitez de diriger la chaleur vers les composants du circuit électrique autre que les connecteurs sur lesquels la thermorétraction est appliquée.
 - Gardez toujours les mains à l'écart du bout de l'outil et de la fixation de thermorétraction.
5. À l'aide d'Ultra-Torch, d'un pistolet thermique ou d'un autre dispositif de chauffage radiant approprié, chauffez l'épissure sertie pour encapsuler la connexion d'épissure en about. Appliquez de la chaleur à partir du centre du sertissage vers chaque extrémité jusqu'à ce que le scellant fusible ressorte des deux extrémités du connecteur. Laissez refroidir les épissures.
 6. Consultez Figure 6. Installez les feux auxiliaires (17) et des anneaux de garniture (19).

Assemblage final

⚠ AVERTISSEMENT

Connectez d'abord le câble positif (+) de la batterie. Si le câble positif (+) entre en contact avec la masse alors que le câble négatif (-) est branché, les étincelles qui en résultent peuvent provoquer une explosion de la batterie, ce qui pourrait entraîner la mort ou des blessures graves. (00068a)

1. Branchez les câbles de batterie, en commençant par le positif (+).
2. Installer la selle selon les instructions du manuel d'entretien.

⚠ AVERTISSEMENT

Après avoir installé la selle, tirez-la vers le haut pour vous assurer qu'elle est bien verrouillée. Pendant que vous conduisez, une selle non verrouillée peut glisser et causer une perte de contrôle, ce qui peut entraîner la mort ou des blessures graves. (00070b)

⚠ AVERTISSEMENT

Assurez-vous que toutes les lumières et tous les interrupteurs fonctionnent correctement avant d'utiliser la motocyclette. Une mauvaise visibilité du motocycliste peut entraîner la mort ou des blessures graves. (00316a)

3. Tester les feux de route et les feux de croisement et les feux auxiliaires pour s'assurer qu'ils fonctionnent correctement. Reportez-vous à la section ALIGNEMENT DES PHARES dans le manuel d'entretien.
4. Visez les feux auxiliaires et serrez les écrous de montage.

PIÈCES DE RECHANGE

is04365a

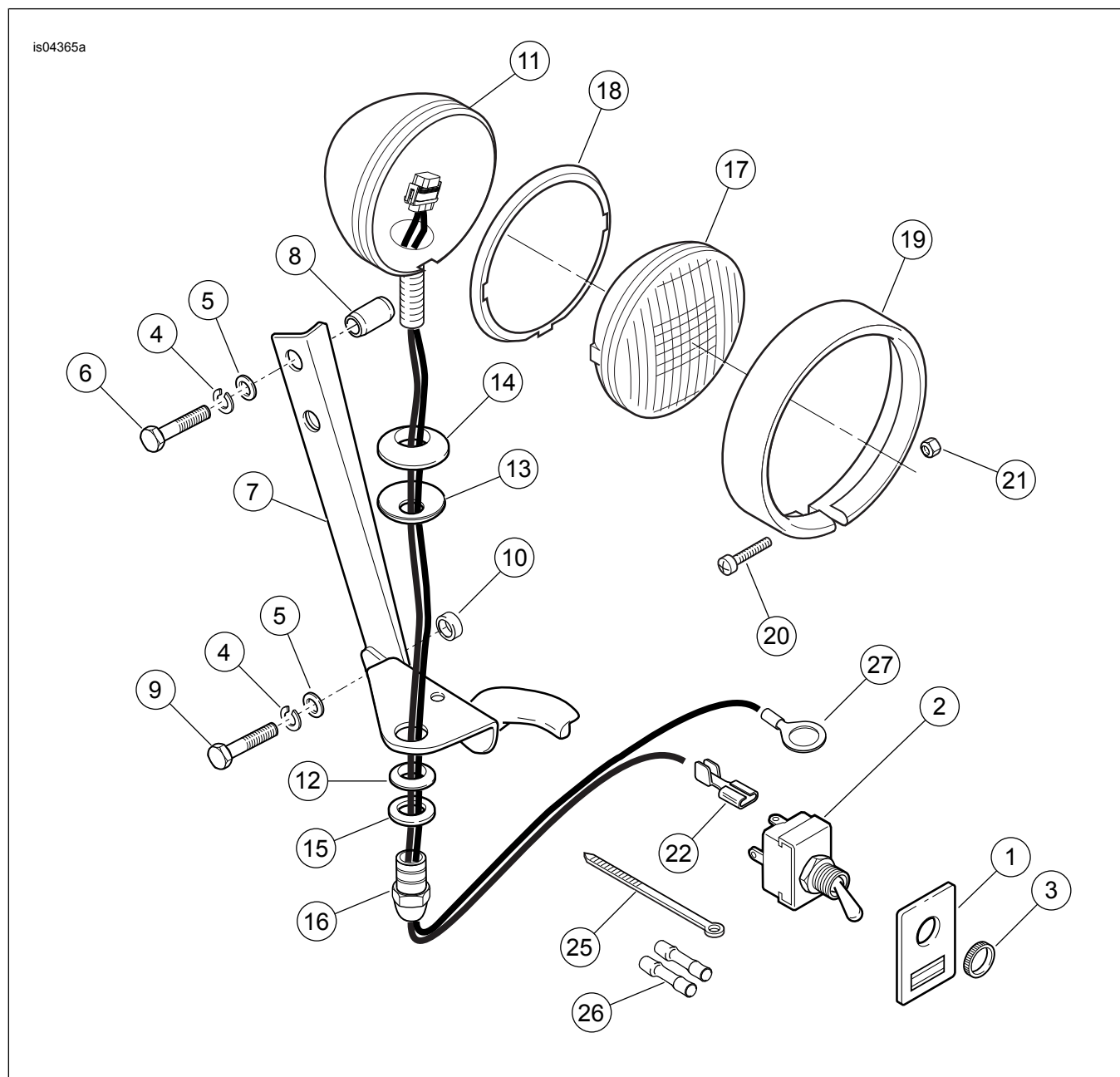


Figure 6. Pièces de rechange : Kit de feu auxiliaire

Tableau 1. Tableau des pièces de rechange

Article	Description (quantité)	Numéro de pièce
1	Étiquette, interrupteur	68731-98
2	Interrupteur, bascule (comprend l'article 3, écrou moleté)	67844-70
3	Écrou moleté	67846-70
4	Rondelle de blocage 5/16 po (4)	7041
5	Rondelle plate 5/16 po. (4)	6330
6	Boulon 5/16-24 x 1-3/8 po (2)	4020W
7	Support, feu auxiliaire	12700036
8	Entretoise (2)	5885
9	Boulon 5/16-24 x 1 po (2)	3960W
10	Entretoise (2)	Non vendu séparément
11	Boîtier, feu auxiliaire (2)	68000033
12	Bloc de serrage, feu auxiliaire (2)	68720-62
13	Rondelle Belleville (2)	6072
14	Bloc de pivotant, feu auxiliaire (2)	68721-62

Tableau 1. Tableau des pièces de rechange

Article	Description (quantité)	Numéro de pièce
15	Rondelle pivotante (2)	68693-38
16	Écrou de feux de croisement (2)	7892
17	Feu auxiliaire (unité scellée) (2)	Acheté séparément
18	Bague de positionnement, intérieur (2)	68331-02
19	Bague de garniture, extérieur (2)	68725-62A
20	Vis, #8-32 x 1 po. (2)	3514
21	Écrou, #8-32 (chrome)	7606
22	Connecteur, cosse simple (2)	9930
23	Fil, câble (non illustré)	Non vendu séparément
24	Conduit (non illustré)	Non vendu séparément
25	Sangle, câble (10)	10006
26	Connecteur, épissure en about (2)	70586-93
27	Cosse à anneau, 5/16 pouce	9859