



# INSTRUCTIONS

J05428

2023-01-30



## KIT ÉCLAIRAGE AUXILIAIRE

### GÉNÉRALITÉS

#### Numéro de kit

68000026

#### Modèles

Pour obtenir des informations sur la configuration des modèles, consulter le catalogue P&A de vente au détail ou la section Parts and Accessories (Pièces et accessoires) sur le site [www.harley-davidson.com](http://www.harley-davidson.com) (en anglais uniquement).

#### Pièces supplémentaires requises :

L'installation correcte de ce kit nécessite les outils suivants disponibles chez les concessionnaires Harley-Davidson :

- Pistolet thermique (HD-25070)
- Sertisseur Packard Crimping Tool (HD-38125-8)
- chalumeau Ultra-Torch (HD-39969)

#### ▲ AVERTISSEMENT

**La sécurité du conducteur et du passager dépend de la pose correcte de ce kit. Suivre les procédures du manuel d'entretien approprié. Si l'opérateur ne possède pas les compétences requises ou les outils appropriés pour effectuer la procédure, la pose doit être confiée à un concessionnaire Harley-Davidson. Une pose incorrecte de ce kit risque de causer la mort ou des blessures graves. (00333b)**

#### REMARQUE

*Cette fiche d'instructions renvoie aux informations du manuel d'entretien. Se reporter au manuel d'entretien correspondant au modèle de moto souhaité pour effectuer la pose. Ce manuel est disponible auprès d'un concessionnaire Harley-Davidson.*

### Contenu du kit

Voir Figure 6 et Tableau 1.

#### AVIS

**Il est possible de surcharger le système de charge du véhicule en ajoutant trop d'accessoires électriques. Si l'ensemble des accessoires électriques en marche à un moment quelconque consomme plus de courant électrique que celui produit par le circuit de charge de la moto, cette consommation électrique peut entraîner la décharge de la batterie et la détérioration du circuit électrique du véhicule. (00211d)**

#### REMARQUE

*Les feux auxiliaires/feux antibrouillard ne sont pas inclus dans ce kit. Le style de feu souhaité doit être acheté séparément. Les motos HDI doivent utiliser seulement des feux antibrouillard approuvés.*

*Si ce kit de feu doit être utilisé avec un kit de pare-brise, se reporter aux instructions fournies avec ce dernier kit pour respecter l'ordre correct de montage.*

### POSE

#### Installer le feu auxiliaire et le support

1. Voir Figure 1 . Retirer et éliminer les deux vis (1) ainsi que les bandes de garniture latérales (2) de chaque côté du panneau de garniture de fourche (3).

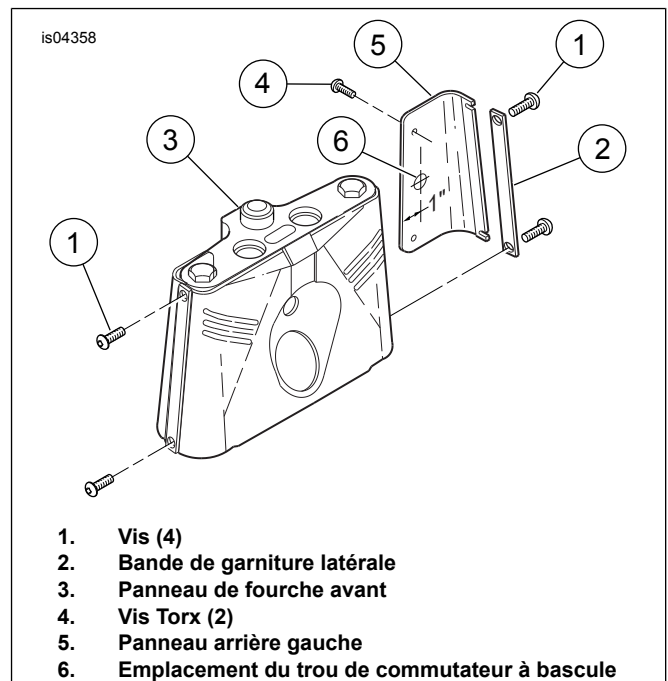


Figure 1. Trou de commutateur à bascule

2. Dévisser les vis TORX<sup>®</sup> (4) et retirer le panneau arrière (5) du panneau de garniture de fourche avant. Retirer le bouchon de trou et l'éliminer.
3. Voir Figure 6 . Fixer l'étiquette adhésive (1) autour du trou percé ( Figure 1 Figure 1 , élément 6). Installer le commutateur à bascule (2) dans le trou en utilisant l'écrou moleté (3). Mettre le panneau arrière de côté pour le câblage ultérieur.
4. Poser la rondelle-frein (4) et la rondelle (5) sur les deux boulons (6). Introduire les boulons dans les trous supérieurs du support (7) et à travers l'entretoise (8). Les faire passer dans les trous supérieurs du support de fourche et dans le panneau de garniture, puis les visser à la force des doigts.



- Poser la rondelle-frein (4) et la rondelle (5) sur les deux boulons (9). Introduire les boulons dans les trous inférieurs du support (7) et à travers l'entretoise (10). Les faire passer dans les trous inférieurs du support de fourche et dans le panneau de garniture, puis les visser à la force des doigts.
- Serrer les boulons de droite sur le support à un couple de 26 Nm.
- Fixer le boîtier de feu auxiliaire (11) au support à l'aide des pièces (12 à 16), dans l'ordre indiqué à la Figure 6 .

#### REMARQUE

La rondelle Belleville (13) doit être positionnée avec sa face concave vers le haut.

- Voir Figure 2 . Placer l'anneau à emboîtement interne sur l'ampoule. Relier l'ampoule au connecteur de l'élément (1).

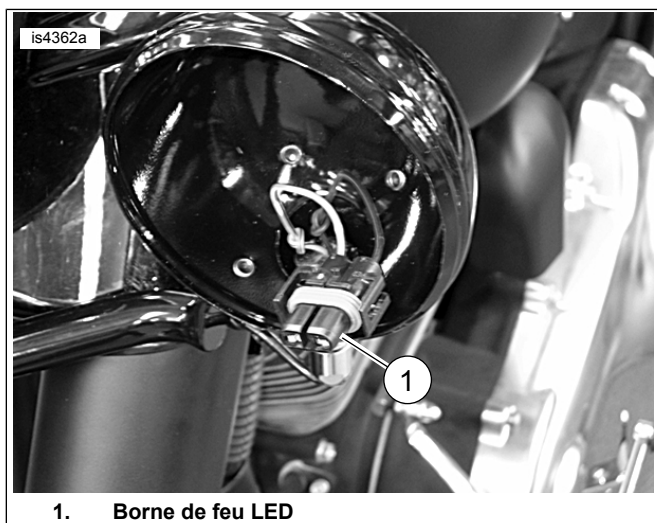


Figure 2. Borne de feu LED auxiliaire

- Fixer le feu auxiliaire à LED (17) et l'anneau à emboîtement interne (18), en utilisant l'anneau extérieur de garniture (19), la vis (20) et l'écrou (21).

## Câblage de feu auxiliaire

#### REMARQUE

Lorsqu'ils sont câblés comme suit, les feux auxiliaires peuvent être utilisés seulement lorsque le phare principal est en code. Ceci est conforme à la plupart des lois d'état et locales.

- Déposer la selle conformément aux instructions du manuel d'entretien.

#### ⚠ AVERTISSEMENT

Pour éviter tout démarrage accidentel du véhicule, qui risque de causer la mort ou des blessures graves, déconnecter les câbles de batterie (en commençant par le câble négatif (-)) avant de continuer. (00307a)

#### ⚠ AVERTISSEMENT

Commencer par débrancher le câble négatif (-) de la batterie. Si le câble positif (+) touche la masse alors que le câble négatif (-) est branché, des étincelles risquent de provoquer une explosion de la batterie pouvant entraîner la mort ou des blessures graves. (00049a)

- Déconnecter les câbles de la batterie, en commençant par le câble négatif (-).
- Voir Figure 3 . Acheminer les fils gris/noirs (alimentation) et les fils noirs (masse) depuis les feux auxiliaires (1) dans le bas du panneau de fourche avant, vers un point proche du commutateur. Recouvrir les fils allant à chaque feu d'un conduit en vinyle (24). Sertir les deux fils gris/noir en une extrémité d'épissure bout à bout. Utiliser un petit morceau de câble (23) et le sertir dans l'extrémité opposée de l'épissure bout à bout. Sertir l'extrémité finale dans la borne embrochable (22).
- Fixer le connecteur (3) à la borne la plus proche du commutateur à bascule (2).

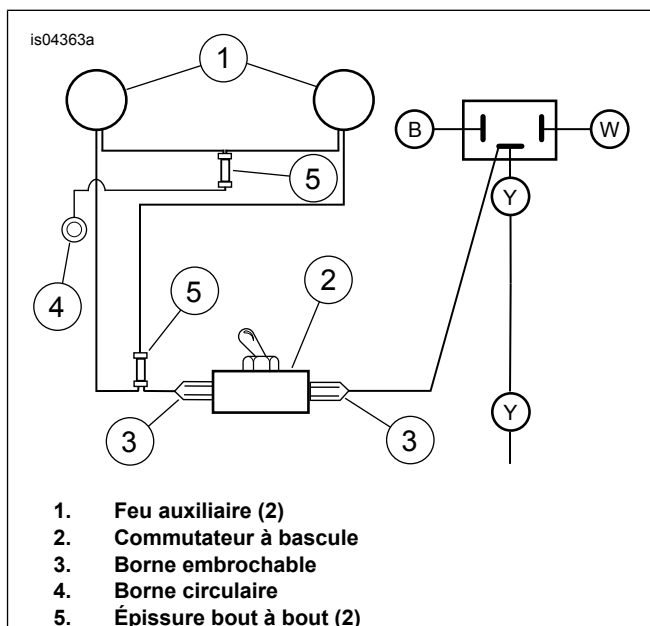
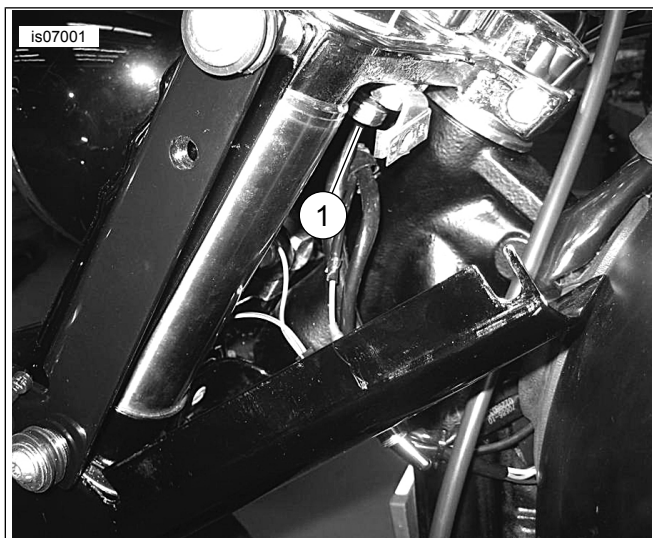


Figure 3. Schéma de câblage

- Voir Figure 6 . Déconnecter le fil conducteur d'alimentation retenu des fils de phare et attacher le connecteur (3) à la borne restante du commutateur à bascule (2).
- Sertir les deux fils noirs en une extrémité d'épissure bout à bout. Utiliser un petit morceau de câble (23) et le sertir dans l'extrémité opposée de l'épissure bout à bout. Sertir l'extrémité finale dans la borne circulaire (27).
- Voir Figure 4 . Utiliser le boulon de 5/16 pouce qui fixe le support supérieur du panneau de commutateur pour mettre la borne circulaire à la masse.



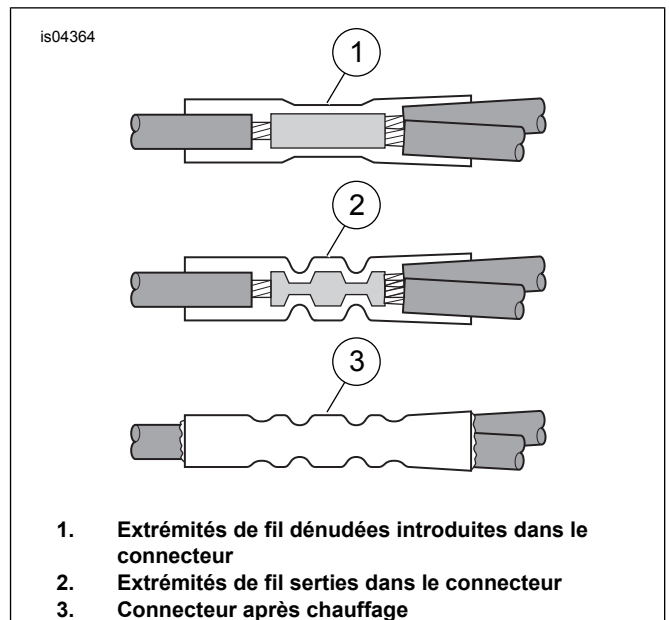
1. Boulon, 5/16 de pouce

**Figure 4. Boulon de 5/16 pouce pour la mise à la masse des bornes annulaires**

8. Voir Figure 1 . Attacher le panneau latéral gauche (5) au panneau de fourche avant (3), sous le côté gauche du support de feu auxiliaire.
9. Veiller à acheminer les fils de manière qu'ils ne soient pas pincés entre le panneau de garniture et le support de fourche. Utiliser des serre-câbles (25) pour attacher les fils au support de fourche et au châssis de la moto.
10. Serrer les boulons de gauche sur le support à un couple de 26 Nm.

### Connexions d'épissure bout à bout

1. Dénuder une longueur d'isolant de 10 mm Dénuder une longueur de 10 mm d'isolant aux extrémités des trois fils de masse épissés : les deux fils venant des feux auxiliaires et le fil de masse avec l'anneau.
2. Voir Figure 3 . Introduire deux fils de masse dénudés dans le connecteur (5) d'épissure bout à bout.
3. Introduire l'extrémité du fil de masse portant l'anneau (4) dans l'extrémité opposée de l'épissure bout à bout (5).



1. Extrémités de fil dénudées introduites dans le connecteur
2. Extrémités de fil serties dans le connecteur
3. Connecteur après chauffage

**Figure 5. Installer des connecteurs d'épissure bout à bout**

4. Assortir la couleur du connecteur d'épissure bout à bout à celle de la cavité du sertisseur. Utiliser un sertisseur Packard pour sertir les fils dans le connecteur.

### ⚠ AVERTISSEMENT

**S'assurer de suivre les instructions du fabricant lors de l'emploi du chalumeau UltraTorch UT-100 ou de tout autre dispositif à chaleur radiante. Le non-respect des instructions du fabricant peut provoquer un incendie, ce qui risque de causer la mort ou des blessures graves. (00335a)**

- Éviter de diriger la chaleur vers des éléments du circuit de carburant. Une chaleur extrême peut provoquer l'inflammation/explosion du carburant, entraînant ainsi des blessures graves ou mortelles.
  - Éviter de diriger la chaleur vers des éléments du circuit électrique autres que les connecteurs sur lesquels le travail de thermorétraction est effectué.
  - Ne pas approcher les mains du bec de l'outil ni de l'accessoire de thermorétraction.
5. En utilisant un chalumeau Ultra-Torch, un pistolet thermique ou tout autre dispositif de chauffage approprié, chauffer l'épissure sertie pour encapsuler le raccord bout à bout. Chauffer du centre du sertissage vers chaque extrémité jusqu'à ce que le produit d'étanchéité fondant déborde aux deux extrémités du connecteur. Laisser refroidir les épissures.
  6. Voir Figure 6 . Installer les feux auxiliaires (17) et les anneaux de garniture (19).

### Montage final

### ⚠ AVERTISSEMENT

**Commencer par brancher le câble positif (+) de la batterie. Si le câble positif (+) touche la masse alors que le câble négatif (-) est branché, des étincelles risquent de provoquer une explosion de la batterie pouvant entraîner la mort ou des blessures graves. (00068a)**

1. Commencer par brancher le câble positif (+) de la batterie.
2. Poser la selle selon les instructions du manuel d'entretien.

### ⚠ AVERTISSEMENT

Après avoir posé la selle, essayer de la soulever afin de vérifier qu'elle est verrouillée en position. Pendant la conduite, une selle mal fixée risque de bouger et de provoquer une perte de contrôle, pouvant entraîner la mort ou des blessures graves. (00070b)

### ⚠ AVERTISSEMENT

S'assurer que tous les feux et commutateurs fonctionnent correctement avant d'utiliser la moto. La mauvaise visibilité du conducteur peut causer la mort ou des blessures graves. (00316a)

3. Vérifier le bon fonctionnement de l'éclairage de phare et de code, et les feux auxiliaires. Voir la section ALIGNEMENT DU PHARE dans le manuel d'entretien.
4. Régler la position des feux auxiliaires et serrer les écrous de montage.

## PIÈCES DE RECHANGE

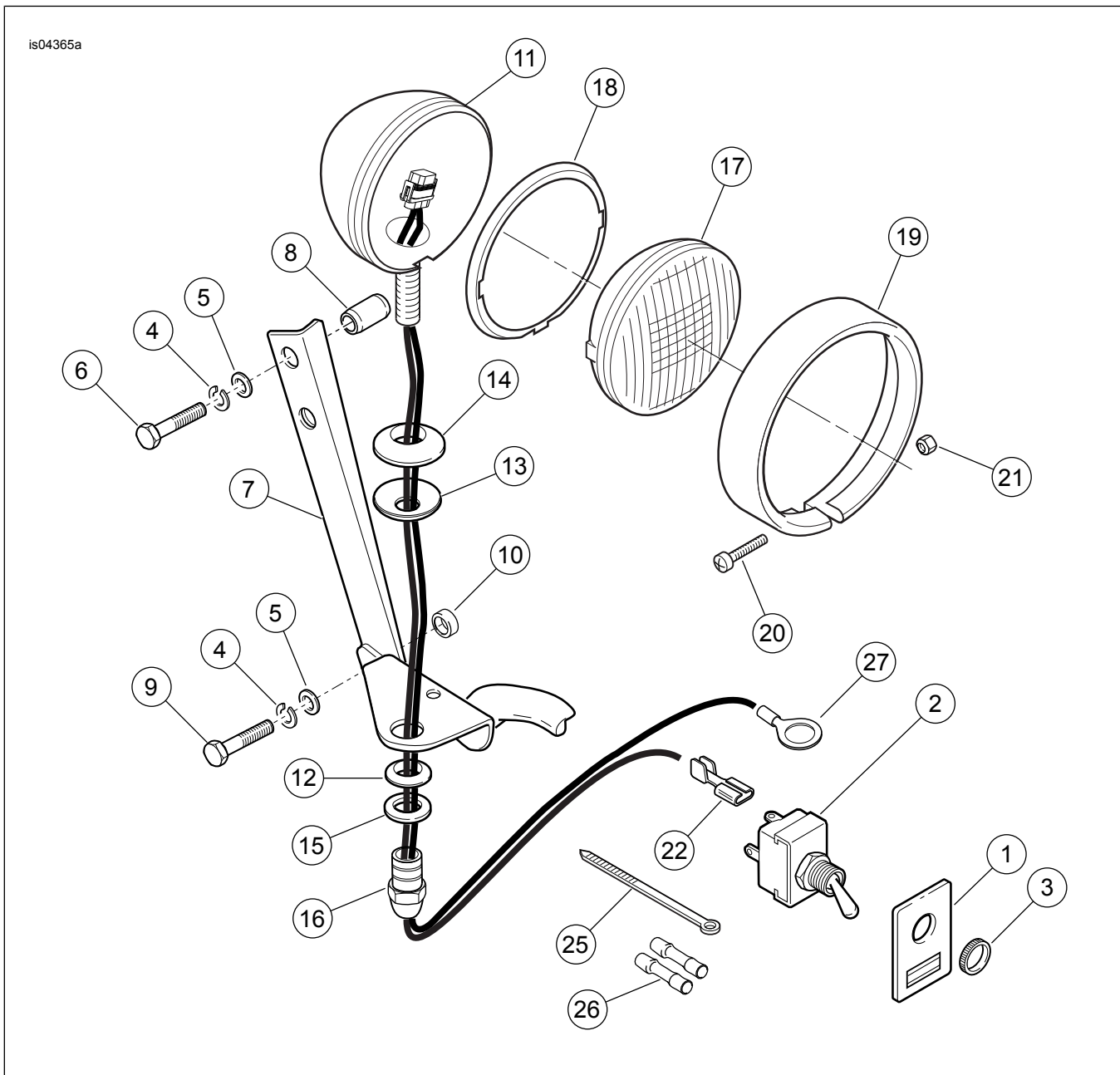


Figure 6. Pièces de rechange : Kit de feu auxiliaire

**Tableau 1. Tableau des pièces de rechange**

<b>Article</b>	<b>Description (quantité)</b>	<b>Numéros de pièce</b>
1	Étiquette, commutateur	68731-98
2	Commutateur à bascule (inclut l'élément 3, écrou moleté)	67844-70
3	Écrou moleté	67846-70
4	Rondelle-frein, 5/16 pouce (4)	7041
5	Rondelle plate 5/16 pouce (4)	6330
6	Boulon, 5/16-24 x 1-3/8 pouce (2)	4020W
7	Support, feu auxiliaire	12700036
8	Entretoise (2)	5885
9	Boulon, 5/16-24 x 1 pouce (2)	3960W
10	Entretoise (2)	Non vendue séparément
11	Boîtier, feu auxiliaire (2)	68000033
12	Support de collier, feu auxiliaire (2)	68720-62
13	Rondelle Belleville (2)	6072
14	Bloc orientable, feu auxiliaire (2)	68721-62
15	Rondelle, pivot (2)	68693-38
16	Écrou de feu de croisement (2)	7892
17	Feu auxiliaire (unité scellée) (2)	Acheté séparément
18	Anneau à emboîtement, intérieur (2)	68331-02
19	Anneau de garniture, extérieur (2)	68725-62A
20	Vis, no 8-32 x 1 pouce (2)	3514
21	Contre-écrou, no 8-32 (chrome)	7606
22	Connecteur, cosse ouverte unique (2)	9930
23	Fil, câble (non représenté)	Non vendue séparément
24	Conduit (non représenté)	Non vendue séparément
25	Serre-câbles (10)	10006
26	Connecteur d'épaisseur bout à bout (2)	70586-93
27	Borne circulaire, 5/16 pouce	9859