



ZUSATZLEUCHTEN-SATZ

ALLGEMEINES

Satz-Nummer

68000026

Modelle

Modell-Passungsinformationen sind im P&A-Einzelhandelskatalog oder im Abschnitt „Parts and Accessories“ (Teile und Zubehör) von www.harley-davidson.com (nur Englisch) zu finden.

Zusätzlich benötigte Teile

Für den korrekten Einbau dieses Satzes sind die folgenden Werkzeuge erforderlich, die bei Harley-Davidson Händlern erhältlich sind:

- Heißluftpistole (HD-25070)
- Packard-Quetschverbinderzange (HD-38125-8)
- Ultra Torch (HD-39969)

⚠ WARNUNG

Die Sicherheit von Fahrer und Sozium hängt vom korrekten Einbau dieses Satzes ab. Die entsprechenden Verfahren im Werkstatthandbuch befolgen. Falls es nicht möglich ist, dieses Verfahren selbst durchzuführen, bzw. nicht die richtigen Werkzeuge vorhanden sind, muss der Einbau von einem Harley-Davidson Händler durchgeführt werden. Unsachgemäßer Einbau dieses Satzes kann zu schweren oder tödlichen Verletzungen führen. (00333b)

HINWEIS

Diese Einbauanleitung bezieht sich auf Informationen aus dem Werkstatthandbuch. Für diesen Einbau ist ein Werkstatthandbuch für das jeweilige Motorradmodell erforderlich; dieses ist bei einem Harley-Davidson Händler erhältlich.

Inhalt des Satzes

Siehe Abbildung 6 und Tabelle 1.

HINWEIS

Zu viele elektrische Nebenverbraucher können das Ladesystem des Fahrzeugs überlasten. Wenn alle elektrischen Nebenverbraucher zusammen mehr Strom verbrauchen, als das Ladesystem des Fahrzeugs erzeugen kann, kann der Stromverbrauch zum Entladen der Batterie und zur Beschädigung des elektrischen Systems des Fahrzeugs führen. (00211d)

HINWEIS

Zusatz-/Nebelscheinwerfer sind in diesem Satz nicht enthalten. Die gewünschte Art von Leuchte muss separat erworben

werden. Bei HDI Motorrädern sollten nur zugelassene Nebelscheinwerfer verwendet werden.

Wenn dieser Leuchtsatz mit einem Windschildsatz verwendet wird, die mit jenem Satz gelieferte Anleitung für die richtige Montagereihenfolge beachten.

INSTALLATION

Einbau der Zusatzleuchte und der Halterung

1. Siehe Abbildung 1 >. Die zwei Schrauben (1) und die seitlichen Zierleisten (2) von jeder Seite der Gabelverkleidung (3) entfernen und entsorgen.

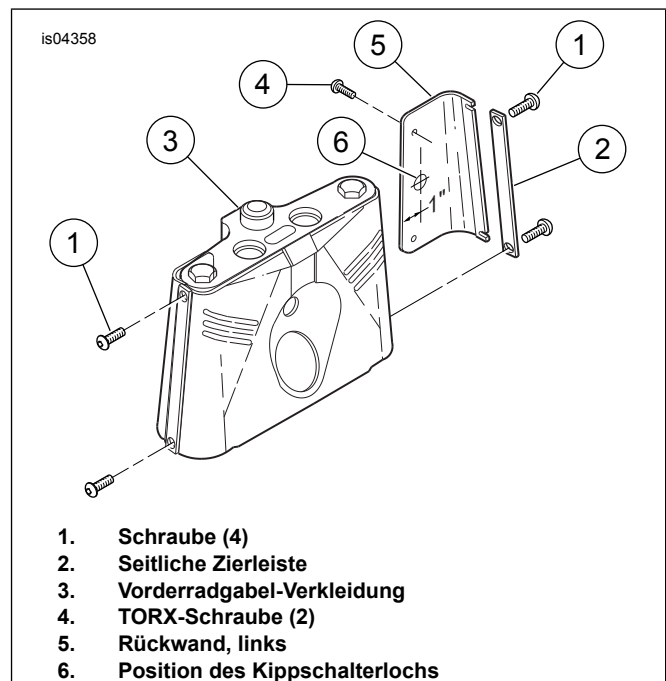


Abbildung 1. Kippschalterloch

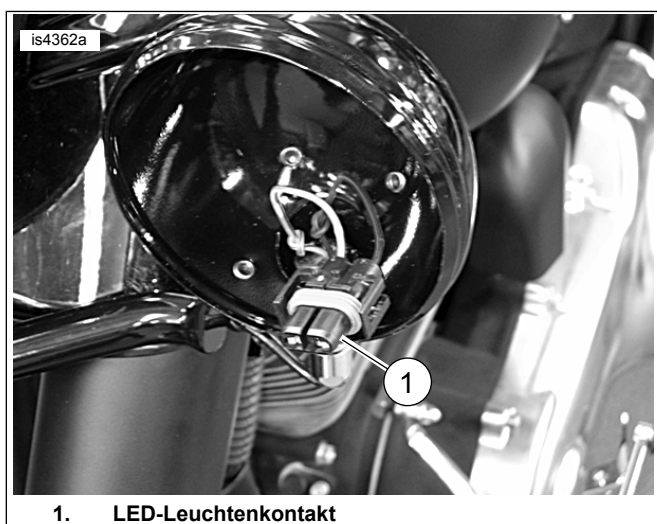
2. Die TORX[®] Schrauben (4) lösen und die Rückwand (5) von der Vorderradgabel-Verkleidung entfernen. Den Lochstopfen entfernen und entsorgen.
3. Siehe Abbildung 6. Den Aufkleber (1) um das Bohrloch (Abbildung 1, Teil 6) herum anbringen. Den Kippschalter (2) mit der Rändelmutter (3) im Loch befestigen. Die Rückwand für die spätere Verkabelung beiseitelegen.
4. Je eine Sicherungsscheibe (4) und eine Unterlegscheibe (5) auf zwei Schrauben (6) anbringen. Die Schrauben durch die oberen Löcher in der Halterung (7) und durch das Distanzstück (8) stecken. In die oberen Löcher der Gabelhalterung und durch die Verkleidung handfest einschrauben.

- Je eine Sicherungsscheibe (4) und eine Unterlegscheibe (5) auf zwei Schrauben (9) anbringen. Die Schrauben durch die unteren Löcher in der Halterung (7) und durch das Distanzstück (10) stecken. In die unteren Löcher der Gabelhalterung und durch die Verkleidung handfest einschrauben.
- Die Schrauben auf der rechten Seite der Halterung mit 26 Nm (19 ft-lbs) anziehen.
- Das Zusatzleuchtengehäuse (11) mit den Befestigungsteilen (12–16) in der in Abbildung 6 gezeigten Reihenfolge an der Halterung befestigen.

HINWEIS

Die Tellerfeder (13) muss mit der gewölbten Seite nach oben angebracht werden.

- Siehe Abbildung 2 >. Den inneren Feststellring auf die Glühlampe setzen. Die Glühlampe an den Steckverbinder von Teil (1) anschließen.



1. LED-Leuchtenkontakt

Abbildung 2. LED-Zusatzleuchtenkontakt

- Die LED-Zusatzleuchte (17) und den inneren Feststellring (18) mit dem äußeren Zierring (19), der Schraube (20) und der Mutter (21) befestigen.

Verkabelung der Zusatzleuchte

HINWEIS

Wenn die Zusatzleuchten wie folgt verkabelt sind, können sie nur eingeschaltet werden, wenn der Hauptscheinwerfer auf Abblendlicht eingestellt ist. Dies entspricht den meisten staatlichen und örtlichen Gesetzen.

- Den Sitz nach den Anweisungen im Werkstatthandbuch entfernen.

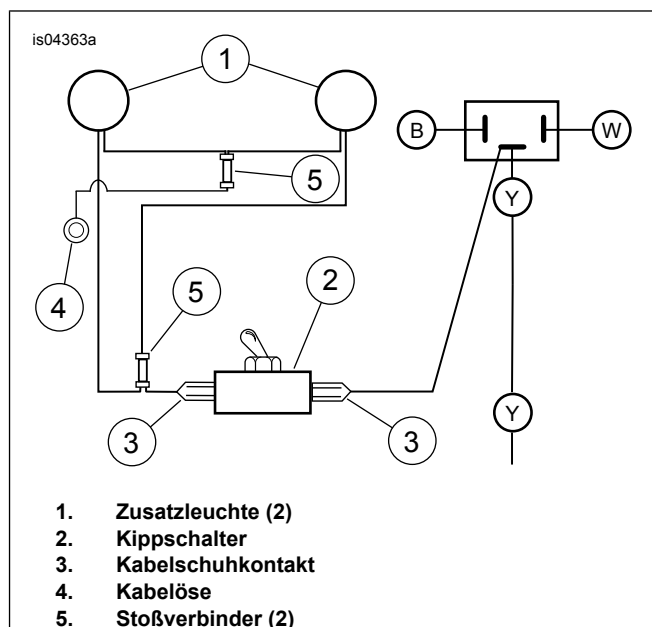
⚠ WARNUNG

Um ein versehentliches Anlassen des Fahrzeugs zu vermeiden, vor Durchführung der Arbeiten die Batteriekabel (Minuskabel [-] zuerst) abklemmen, da es sonst zu schweren oder tödlichen Verletzungen kommen kann. (00307a)

⚠ WARNUNG

Das Batterieminuskabel (-) zuerst abklemmen. Kommt das Pluskabel (+) bei angeschlossenem Minuskabel (-) versehentlich in Kontakt mit Masse, können die daraus resultierenden Funken eine Explosion der Batterie verursachen, die zu schweren oder tödlichen Verletzungen führen kann. (00049a)

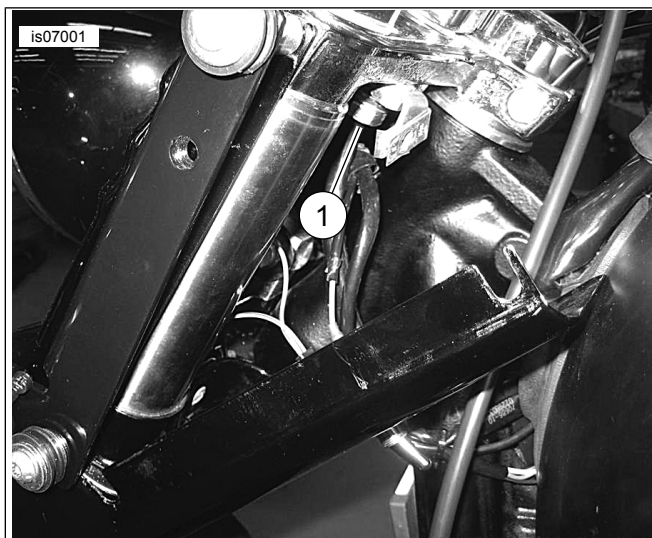
- Die Batteriekabel abklemmen, Minuskabel (-) zuerst.
- Siehe Abbildung 3 >. Das grau/schwarze Kabel (Strom) und das schwarze Kabel (Masse) von den Zusatzleuchten (1) in die Unterseite der vorderen Vorderradgabel-Verkleidung zu einer Stelle in der Nähe des Schalters verlegen. Die Kabel zu jeder Leuchte mit einem Vinyl-Kabelkanal (24) abdecken. Die beiden grau/schwarzen Kabel in ein Ende eines Stoßverbinders quetschen. Ein kleines Stück Drahtkabel (23) in das gegenüberliegende Ende des Stoßverbinders quetschen. Das letzte Ende in den Kabelschuhkontakt (22) quetschen.
- Den Steckverbinder (3) am nächstgelegenen Kontakt des Kippschalters (2) befestigen.



- Zusatzleuchte (2)
- Kippschalter
- Kabelschuhkontakt
- Kabelöse
- Stoßverbinder (2)

Abbildung 3. Verkabelungsplan

- Siehe Abbildung 6 . Das angebundene Stromkabel von den Scheinwerferkabeln entfernen und den Steckverbinder (3) an den verbleibenden Kontakt des Kippschalters (2) anschließen.
- Die beiden schwarzen Kabel in ein Ende eines Stoßverbinders quetschen. Ein kleines Stück Drahtkabel (23) in das gegenüberliegende Ende des Stoßverbinders quetschen. Das letzte Ende in den Kabelschuhkontakt (27) quetschen.
- Siehe Abbildung 4 >. Die 5/16-Zoll-Schraube verwenden, mit der die obere Halterungsstütze für die Schaltertafel befestigt und der Kabelschuhkontakt geerdet ist.



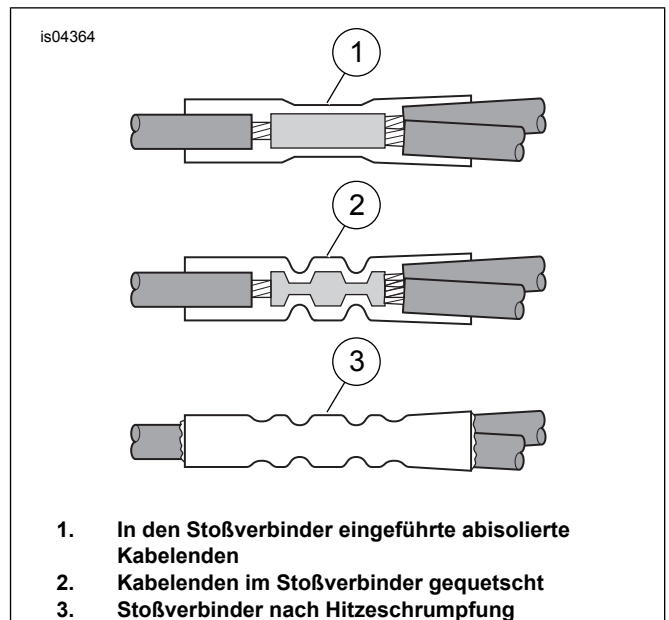
1. Schraube, 5/16 Zoll

Abbildung 4. 5/16-Zoll-Schraube für die Erdung des Kabelschuhkontakts

8. Siehe Abbildung 1 >. Die linke Rückwand (5) an der Vorderradgabel-Verkleidung (3) unter der linken Seite der Zusatzleuchtenhalterung befestigen.
9. Die Kabel so verlegen, dass sie nicht zwischen der Verkleidung und der Gabelhalterung eingeklemmt werden. Die Kabel mit Kabelbindern (25) an der Gabelhalterung und am Motorradrahmen befestigen.
10. Die Schrauben auf der linken Seite der Halterung mit 26 Nm (19 ft-lbs) anziehen.

Stoßverbinder-Anschlüsse

1. Ein 10 mm (10 mm) von den Enden der drei zu verbindenden Massekabel, der beiden Kabel von den Zusatzleuchten und des Massekabels mit dem Ring abisolieren.
2. Siehe Abbildung 3 >. Zwei abisolierte Massekabel in den Stoßverbinder (5) einführen.
3. Das Ende des Massekabels mit dem Ring (4) in das gegenüberliegende Ende des Stoßverbinders (5) einführen.



1. In den Stoßverbinder eingeführte abisolierte Kabelenden
2. Kabelenden im Stoßverbinder gequetscht
3. Stoßverbinder nach Hitzeschrumpfung

Abbildung 5. Installation der Anschlüsse im Stoßverbinder

4. Die Farbe des Stoßverbinders mit dem Hohlraum der Quetschverbinderzange abstimmen. Mit einer Packard Quetschverbinderzange die Kabel in den Verbinder quetschen.

▲ WARNUNG

Bei Verwendung des UltraTorch UT-100 oder eines anderen Heizstrahlers müssen die Herstelleranweisungen befolgt werden. Bei Nichtbefolgung der Herstelleranweisungen kann es zu einem Brand und damit zu schweren oder tödlichen Verletzungen kommen. (00335a)

- Direkte Wärmeeinwirkung auf Komponenten des Kraftstoffsystems vermeiden. Durch Einwirkung extremer Hitze kann sich Kraftstoff entzünden oder explodieren und lebensgefährliche oder tödliche Verletzungen verursachen.
 - Direkte Wärmeeinwirkung auf Komponenten der elektrischen Anlage außer den Steckverbindern, an denen die Schrumpfarbeiten durchgeführt werden, vermeiden.
 - Die Hände immer von der Werkzeugspitze und vom Schrumpfaufsatz fernhalten.
5. Die Quetschverbindung mit einer Ultra-Torch, einer Heißluftpistole oder einem anderen geeigneten Heizstrahler erwärmen, um den Stoßverbinder abzudichten. Die Wärme von der Mitte der Quetschverbindung aus zu jedem Ende hin einwirken lassen, bis schmelzbares Dichtmittel aus beiden Enden des Steckverbinders austritt. Die Stoßverbinder abkühlen lassen.
 6. Siehe Abbildung 6 . Die Zusatzleuchten (17) und die Zierringe (19) einbauen.

Endgültiger Zusammenbau

▲ WARNUNG

Die Batterie anschließen, das Batteriepluskabel (+) zuerst. Kommt das Pluskabel (+) bei angeschlossenem Minuskabel (-) versehentlich in Kontakt mit Masse, können die daraus resultierenden Funken eine Explosion der Batterie verursachen, die zu schweren oder tödlichen Verletzungen führen kann. (00068a)

1. Die Batteriekabel anschließen, das Pluskabel (+) zuerst.
2. Den Sitz nach den Anweisungen im Werkstatthandbuch einbauen.

⚠ WARNUNG

Den Sitz nach dem Einbau nach oben ziehen, um sicherzustellen, dass er in der korrekten Position eingerastet ist. Ein loser Sitz kann sich während der Fahrt verschieben, zum Verlust der Kontrolle über das Fahrzeug und zu schweren oder tödlichen Verletzungen führen. (00070b)

⚠ WARNUNG

Sicherstellen, dass alle Lampen und Schalter ordnungsgemäß funktionieren, bevor das Motorrad betrieben wird. Schlecht sichtbare Fahrzeuge können zu Unfällen mit schweren oder tödlichen Verletzungen führen. (00316a)

3. Das Fern- und Abblendlicht sowie die Zusatzleuchten auf einwandfreie Funktion. Siehe SCHEINWERFERAUSRICHTUNG im Werkstatthandbuch.
4. Die Zusatzleuchten ausrichten und die Befestigungsmuttern festziehen.

ERSATZTEILE

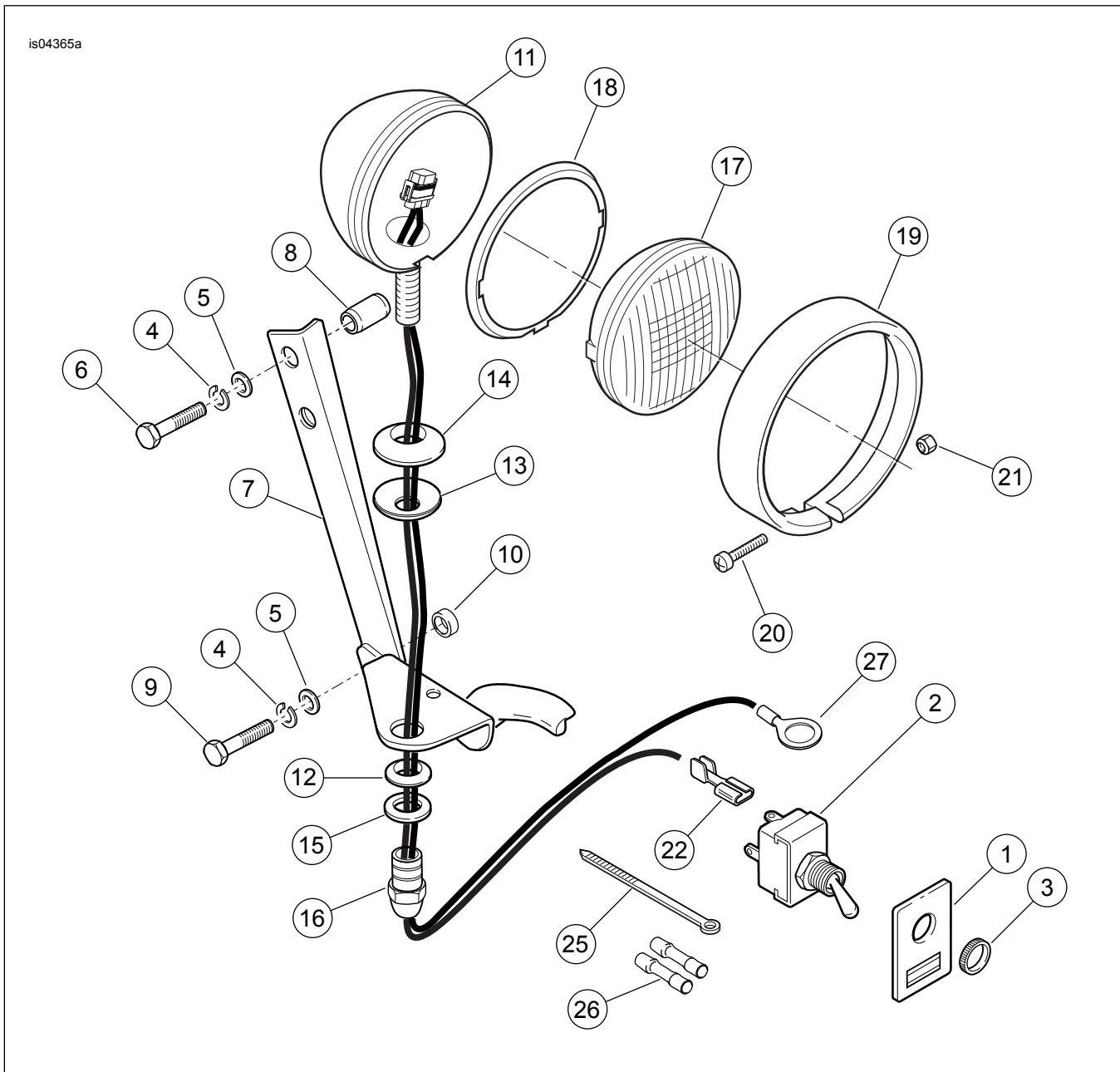


Abbildung 6. Ersatzteile: Zusatzleuchten-Satz

Tabelle 1. Ersatzteiltabelle

Teil	Beschreibung (Menge)	Teilenummer
1	Aufkleber, Schalter	68731-98
2	Kippschalter (enthält Teil 3, Rändelmutter)	67844-70
3	Mutter, gerändelt	67846-70
4	Sicherungsscheibe, 5/16 Zoll (4)	7041
5	Unterlegscheibe, flach, 5/16 Zoll (4)	6330
6	Schraube, 5/16-24 x 1-3/8 Zoll (2)	4020W
7	Halterung, Zusatzleuchte	12700036
8	Distanzstück (2)	5885
9	Schraube, 5/16-24 x 1 Zoll (2)	3960W
10	Distanzstück (2)	Nicht einzeln erhältlich
11	Gehäuse, Zusatzleuchte (2)	68000033
12	Schellenblock, Zusatzleuchte (2)	68720-62
13	Tellerfeder (2)	6072
14	Schwenkblock, Zusatzleuchte (2)	68721-62
15	Schwenkscheibe (2)	68693-38
16	Überholleuchtenmutter (2)	7892
17	Zusatzleuchte (versiegelte Einheit) (2)	Separat gekauft
18	Feststellring, innen (2)	68331-02
19	Zierring, außen (2)	68725-62A
20	Schraube, Nr. 8-32 x 1 Zoll (2)	3514
21	Sicherungsmutter, Nr. 8-32 (verchromt)	7606
22	Steckverbinder, Einzelkabelschuh (2)	9930
23	Drahtkabel (nicht abgebildet)	Nicht einzeln erhältlich
24	Kabelkanal (nicht abgebildet)	Nicht einzeln erhältlich
25	Kabelbinder (10)	10006
26	Steckverbinder, Stoßverbinder (2)	70586-93
27	Kabelöse, 5/16 in	9859