



## ערכת פנס משני

כללי

מספר ערכה

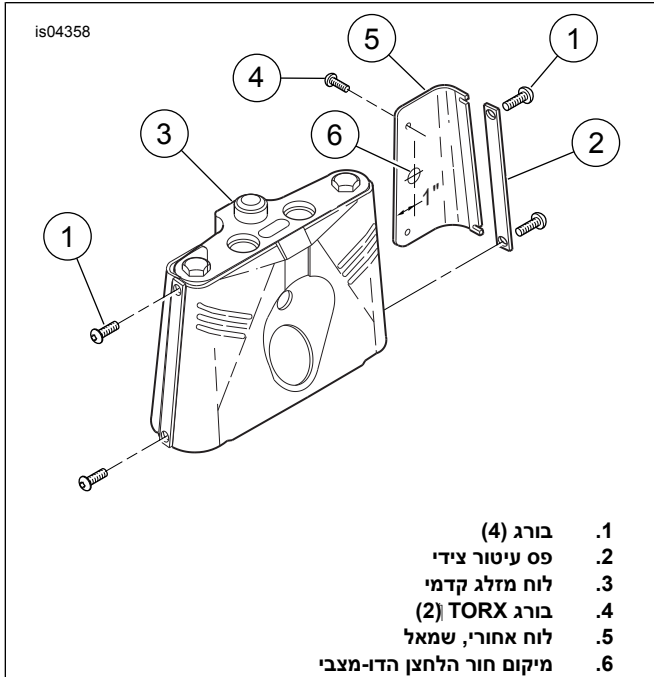
68000026

דגמים

התקנה

התקנת פנס משני ותושבת

1. ראה איור 1. הסר והשלך את שני הברגים (1) ופסי העיטור הצידיים (2) מכל אחד מצדי לוח העיטור של המזלג (3).



1. בורג (4)
2. פס עיטור צידי
3. לוח מזלג קדמי
4. בורג TORX (2)
5. לוח אחורי, שמאל
6. מיקום חור הלחצן הדו-מצבי

תרשים 1. חור הלחצן הדו-מצבי

2. שחרר את בורגי TORX® (4) והסר את הלוח האחורי (5) מלוח עיטור המזלג הקדמי. הסר את פקק החור והשלך אותו.
3. ראה איור 6. הצמד מדבקה (1) סביב קדח החור (איור 1, פריט 6). הרכב את הלחצן הדו-מצבי (2) בחור בעזרת האום המחורצת (3). שמור את הלוח האחורי בצד עבור החיווט בהמשך.
4. שים את דסקית הנעילה (4) ואת הדסקית (5) על שני הברגים (6). הכנס את הברגים דרך החורים העליונים שבתושבת (7) ודרך תותב המרווח (8). הברג והדק באמצעות לתוך החורים העליונים של תושבת המזלג ודרך לוח העיטור.
5. שים את דסקית הנעילה (4) ואת הדסקית (5) על שני הברגים (9). הכנס את הברגים דרך החורים התחתונים שבתושבת (7) ודרך תותב המרווח (10). הברג והדק באמצעות לתוך החורים התחתונים של תושבת המזלג ודרך לוח העיטור.
6. הדק את הברגים בצד ימין של התושבת למומנט של 26 ניוטון-מטר.
7. חבר את בית הפנס המשני (11) לתושבת בעזרת אביזרי החיבור וההתקנה (12-16) לפי הסדר המוצג ב- איור 6.

למידע אודות התאמת דגם עיין בסעיף P & A בקטלוג הקמעונאי או בפרק על חלקים ואביזרים של [www.harley-davidson.com](http://www.harley-davidson.com) (אנגלית בלבד).

### החלקים הנוספים הנדרשים

לצורך התקנה נכונה של ערכה זו נדרשים הכלים הבאים הזמינים בסוכנויות Harley-Davidson:

- אקדח חום (HD-25070)
- כלי הידוק של (PACKARD (HD-38125-8)
- מלחם Ultra-Torch (HD-39969)

### ⚠ אזהרה

הבטיחות של הרוכב והנוסע תלויה בהתקנה נכונה של הערכה הזאת. השתמש בהליכי הטיפול המתאימים שבמדריך. אם אינך מסוגל לבצע את הנוהל או אם אין לך הכלים הנכונים, בצע את ההתקנה בסוכנות Harley-Davidson. התקנה לא נאותה של הערכה הזאת עלולה לגרום למוות או פגיעה חמורה. (b00333)

### הערה

גיליון הנחיות זה מתייחס למידע במדריך השירות. נדרש מדריך טיפולים לאופנוע מהדגם שלך על מנת לבצע התקנה זו, והוא זמין אצל סוכן Harley-Davidson.

### תכולת הערכה

ראה את איור 6 ואת טבלה 1.

### התראה

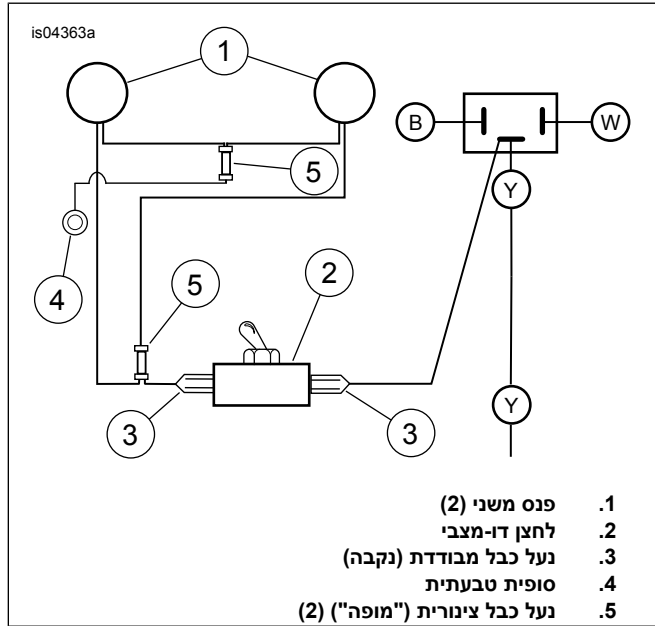
ניתן להעמיס יותר על המידה את מערכת הטעינה של הרכב על ידי הוספת יותר מדי אביזרי חשמל. אם כלל הציוד החשמלי הפועל בעת ובעונה אחת צורך יותר חשמל מכפי שהמערכת יכולה להפיק, צריכת החשמל עלולה לגרום להתרוקנות המצבר ולגרום נזק למערכת החשמל של הרכב. (d00211)

### הערה

פנסים משניים/פנסים ערפל אינם כלולים בערכה זו. יש לרכוש בנפרד את הפנס מהסגנון המבוקש. באופנועים המיועדים לשוק הבינלאומי חובה להשתמש בפנסים ערפל מאושרים.

אם משתמשים בערכת תאורה זו יחד עם ערכת מגן רוח, יש לעיין בהוראות המסופקות עם אותה ערכה למידע על רצף ההתקנה הנכון.

4. חבר את המחבר (3) להדק הקרוב ביותר במתג הדו-מצבי (2).

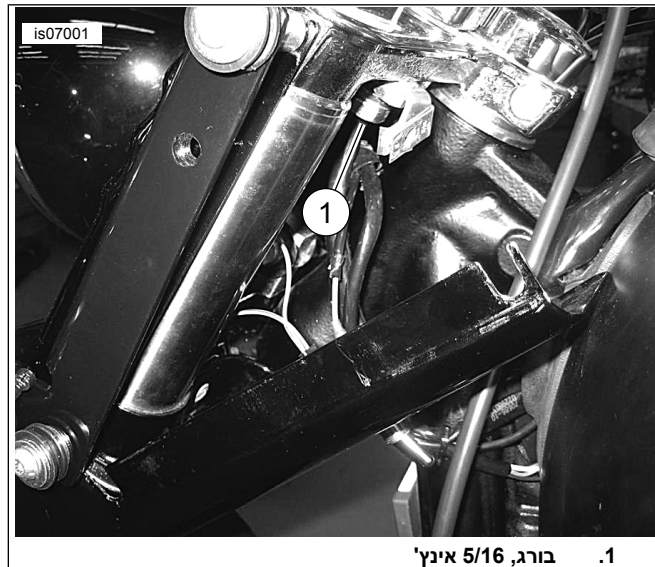


### תרשים 3. תרשים חיווט

5. ראה איור 6. הסר את חוט הזנת המתח מחיווט הפנסים הראשיים וחבר את המחבר (3) אל ההדק הנותר במתג הדו-מצבי (2).

6. אחה את שני החוטים בצבע שחור בתוך קצה אחד של נעל הכבל הצינורית ("מופה"). השתמש בקטע קטן של כבל חוט (23), אחה בתוך הקצה השני של נעל הכבל הצינורית. אחה את הקצה האחרון לתוך סופית הטבעת (27).

7. ראה איור 4. השתמש בבורג 5/16 אינץ' שמחבר את תומך התושבת העליונה ללוח המתג ומאריק את סופית הטבעת.



### תרשים 4. בורג 5/16 אינץ' להארקת סופית טבעת

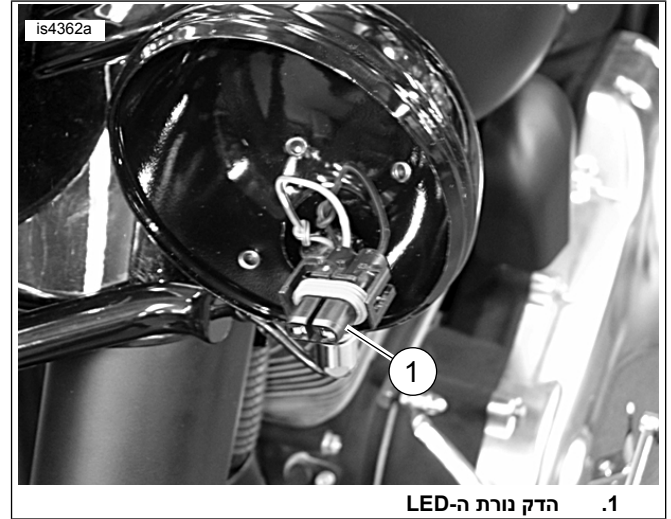
8. ראה איור 1. חבר את הלוח בצד שמאל (5) אל לוח המזלג הקדמי (3) שמתחת לצד שמאל של תושבת הפנס המשני.

9. העבר את החוטים כך שלא יימעכו בין לוח העיטור לתושבת המזלג. השתמש באזיקונים (25) כדי לקבע את החוטים לתושבת המזלג ומסגרת האופנוע.

### הערה

הדיסקית הקעורה Belleville (13) חייבת להיות מונחת כשהצד הקעור פונה כלפי מעלה.

8. ראה איור 2. שים את הטבעת המתאמת הפנימית על הנורה. חבר את הנורה למחבר פריט (1).



### תרשים 2. הדק נורת ה-LED של הפנס המשני

9. חבר את נורת ה-LED של הפנס המשני (17) ואת הטבעת המתאמת הפנימית (18) בעזרת טבעת העיטור החיצונית (19), הבורג (20) והאום (21).

### חיווט הפנס המשני

#### הערה

לאחר חיבור החיווט כמתואר להלן, ניתן להפעיל את הפנסים המשניים רק כשהפנס הראשי מאיר באור נמוך. מצב זה עומד בדרישות של מרבית חוקי המדינה וחוקים מקומיים.

1. הסר את המושב בהתאם להוראות במדריך הטיפוליים.

#### ⚠ אזהרה

כדי למנוע התנעה בשוגג של הרכב העלולה לגרום למוות או פציעה חמורה, נתק תחילה את כבל המצבר השלילי (-) לפני שתמשיך. (a00307)

#### ⚠ אזהרה

נתק תחילה את כבל הסוללה השלילי (-). אם הכבל החיובי (+) נוגע בהארקה כאשר הכבל השלילי (-) מחובר, עלולים להיווצר ניצוצות אשר יגרמו להתפוצצות המצבר, וכתוצאה מכך לגרום למוות או פגיעה חמורה. (a00049)

2. נתק את כבלי המצבר, ראשית את הכבל השלילי (-).

3. ראה איור 3. העבר את החוטים בצבע אפור/שחור (הזנת מתח) ושחור (ארקה) מהפנסים המשניים (1) לתוך תחתית לוח המזלג הקדמי ואל מיקום בקרבת המתג. כסה את החוטים לכל אחד מהפנסים בצינור מוליך שעשוי מוויניל (24). אחה את שני החוטים בצבע אפור/שחור בתוך קצה אחד של נעל הכבל הצינורית ("מופה"). השתמש בקטע קטן של כבל חוט (23) ואחה בתוך הקצה השני של נעל הכבל הצינורית. אחה את הקצה האחרון לתוך נעל הכבל המבודדת (נקבה) (22).

10. הדק את הברגים בצד שמאל של התושבת למומנט של 26 ניוטון-מטר.

## חיבורי נעל כבל צינורית ("מופה")

1. חשוף 3/8 אינץ' (10 מ"מ) של בידוד מהקצוות של שלושת חוטי הארקה שאותם יש לאחות, שני החוטים מהפנסים המשניים וחוט הארקה עם הטבעת.
2. ראה איור 3. הכנס את שני חוטי הארקה החשופים למחבר של נעל הכבל הצינורית (5).
3. הכנס את הקצה של חוט הארקה עם הטבעת (4) אל הצד הנגדי של נעל הכבל הצינורית (5).

- הימנע מהפניית חום ישיר לעבר רכיב כלשהו של מערכת הדלק. החום הקיצוני יכול לגרום להצתה/פיצוץ דלק וכתוצאה מכך למוות או לפגיעה חמורה.
  - הימנע מהפניית חום ישיר לעבר רכיב כלשהו של מערכת החשמל מלבד לעבר המחברים שבהם מכווצים שרול בחום.
  - שמור תמיד על הידיים הרחק מקצה הכלי ומהשרוול המתכווץ בחום.
5. בעזרת מכשיר חימום מקרין מסוג Ultra-Torch, אקדח חום או מכשיר חימום מתאים אחר, חמם את נקודת האיחוי בלחיצה כדי לבצע עיטוף של חיבור האיחוי. הקרן חום ממרכז האיחוי כלפי חוץ לכל אחד מהקצוות עד שהאטם נמס ונוזל החוצה משני קצוות המחבר. הנח לאיחויים להתקרר.
  6. ראה איור 6. התקנת פנסים משניים (17) וטבעות עיטור (19).

## הרכבה סופית

### ⚠ אזהרה

חבר תחילה את הכבל החיובי (+) של המצבר. אם הכבל החיובי (+) נוגע בהארקה כאשר הכבל השלילי (-) מחובר, עלולים להיווצר ניצוצות אשר יגרמו להתפוצצות המצבר, וכתוצאה מכך לגרום למוות או פגיעה חמורה. (a00068)

1. חבר את כבלי המצבר, ראשית את החיובי (+).
2. התקן את המושב בהתאם להוראות במדריך הטיפולים.

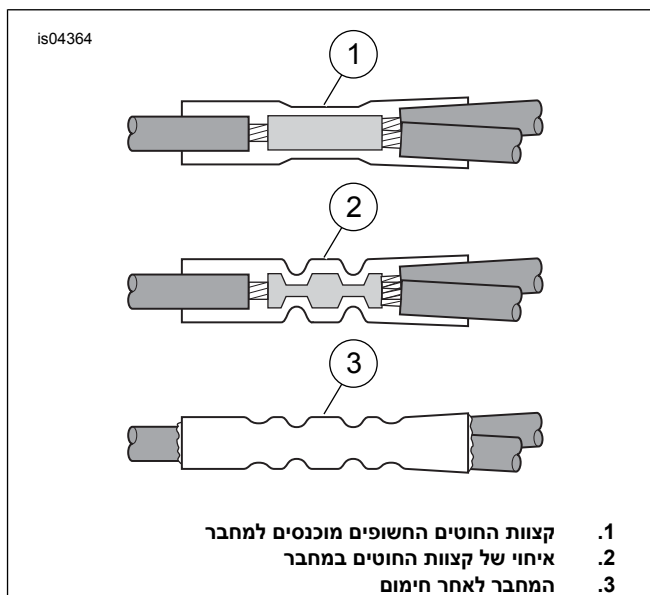
### ⚠ אזהרה

לאחר התקנת מושב, משוך את המושב כלפי מעלה כדי לוודא שהמושב נעול במקומו. תוך כדי רכיבה, מושב משוחרר עלול לזוז ולגרום לאובדן שליטה, וכתוצאה מכך לגרום למוות או פגיעה חמורה. (b00070)

### ⚠ אזהרה

ודא כי כל האורות והמתגים פועלים כראוי לפני הפעלת האופנוע. נראות נמוכה של הרכב עלולה לגרום למוות או פגיעה חמורה. (a00316)

3. בדוק שהאור הגבוה והאור הנמוך של הפנס הראשי ושהפנסים המשניים פועלים באופן תקין. עיין בנושא "כוונון אלומת פנס ראשי" במדריך הטיפולים.
4. כוון את הפנסים המשניים והדק את אומי ההתקנה.



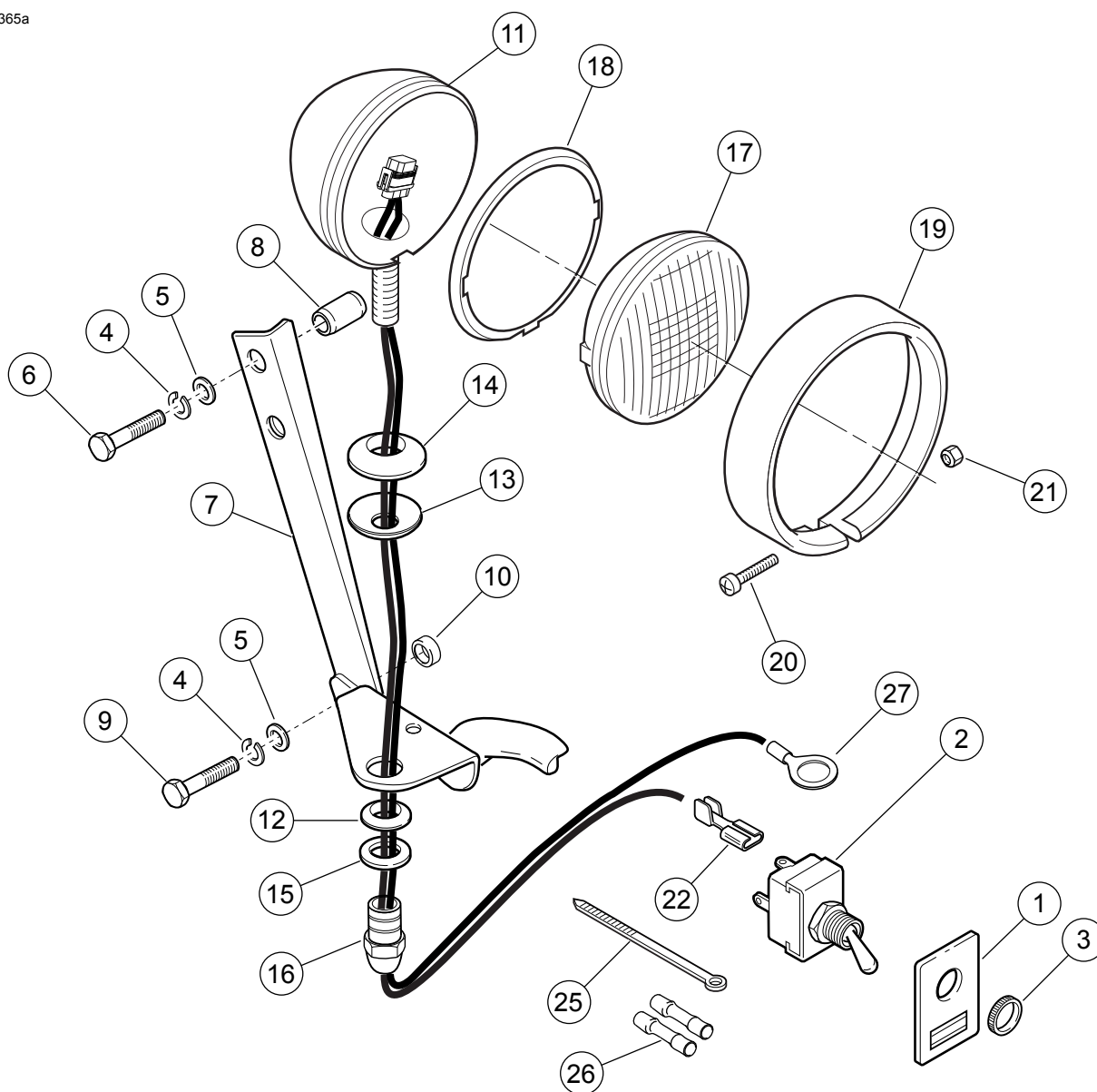
5. תרשים. התקנת המחברים של נעל הכבל צינורית ("מופה")

4. התאם את צבע המחבר של נעל הכבל הצינורית לשקע בכלי האיחוי. השתמש בכלי איחוי של Packard ואחה את החוטים לתוך המחבר.

### ⚠ אזהרה

הקפד למלא אחר הוראות היצרן בעת השימוש ב-UltraTorch UT-100 או בכל מכשיר מקרין חום אחר. אי ציות להוראות היצרן עלול לגרום לשריפה, וכתוצאה מכך לגרום למוות או פגיעה חמורה. (a00335)

is04365a



תרשים 6. חלקי שירות: ערכת פנס משני

טבלה 1. טבלת חלקי שירות

מספר חלק	תיאור (כמות)	פריט
98-68731	מדבקה, מתג	1
70-67844	מתג, דו-מצבי (כולל פריט 3, אום מחורצת)	2
70-67846	אום, מחורצת	3
7041	דסקית נעילה 5/16 אינץ' (4)	4
6330	דסקית, שטוחה, 5/16 אינץ' (4)	5
W4020	בורג, 24-5/16 א' x 3/8-1 אינץ' (2)	6
12700036	תושבת, פנס משני	7
5885	תותב מרווח (2)	8
W3960	בורג, 24-5/16 א' x 1 אינץ' (2)	9
לא נמכר בנפרד	תותב מרווח (2)	10
68000033	בית, פנס משני (2)	11
62-68720	עצר חבק, פנס משני (2)	12
6072	דסקית, Belleville (2)	13
62-68721	עצר טבעת סובבת, פנס משני (2)	14

טבלה 1.1 טבלת חלקי שירות

מספר חלק	תיאור (כמות)	פריט
38-68693		דסקית, טבעת סובבת (2)
7892		אום פנס עקיפה (2)
רכישה בנפרד		פנס משני (יחידה אטומה) (2)
02-68331		טבעת מתאמת, פנימית (2)
A62-68725		טבעת עיטור, חיצונית (2)
3514		בורג, א 8-32 #1 אינץ' (2)
7606		אום נעילה, 8-32 # (כרום)
9930		מחבר, נעל כבד מבודדת (נקבה) יחידה (2)
לא נמכר בנפרד		חוט, כבל (לא מוצג בתמונה)
לא נמכר בנפרד		צינור מוליך (לא מוצגת)
10006		אזיקון (10)
93-70586		מחבר, נעל כבל צינורית ("מופה") (2)
9859		מסוף טבעת, 5/16 אינץ'