



## KIT LAMPU TAMBAHAN

### UMUM

#### Nomor Kit

68000026

#### Model

Untuk informasi kesesuaian model, lihat Katalog Retail P&A atau bagian Komponen dan Aksesori di [www.harley-davidson.com](http://www.harley-davidson.com) (hanya tersedia dalam Bahasa Inggris).

#### Komponen Tambahan Diperlukan

Pemasangan yang tepat untuk kit ini memerlukan alat berikut yang tersedia di dealer Harley-Davidson berikut:

- Pistol Pemanas (HD-25070)
- Packard Crimping Tool (Alat Crimping Packard) (HD-38125-8)
- Ultra-Torch (HD-39969)

#### ⚠ PERINGATAN

Keselamatan pengendara dan penumpang bergantung pada pemasangan kit yang benar. Gunakan prosedur manual servis yang benar. Jika Anda tidak mampu menjalankan prosedur ini atau tidak memiliki alat yang tepat, mintalah dealer Harley-Davidson untuk melakukan pemasangan. Pemasangan yang salah terkait perangkat ini dapat menyebabkan kematian atau cedera parah. (00333b)

#### CATATAN

Lembar instruksi ini merujuk pada informasi manual servis. Manual servis untuk model sepeda motor Anda diperlukan untuk pemasangan ini dan tersedia di dealer Harley-Davidson.

### Isi Kit

Lihat Gambar 6 dan Tabel 1 .

#### PEMBERITAHUAN

Menambahkan terlalu banyak aksesoris listrik dapat membebani sistem pengisian daya kendaraan Anda. Jika gabungan aksesoris elektrik yang beroperasi bersamaan menggunakan arus listrik yang lebih besar daripada yang dapat dihasilkan oleh sistem pengisian daya kendaraan, konsumsi listrik tersebut dapat menghabiskan daya baterai dan menyebabkan kerusakan pada sistem kelistrikan kendaraan. (00211d)

#### CATATAN

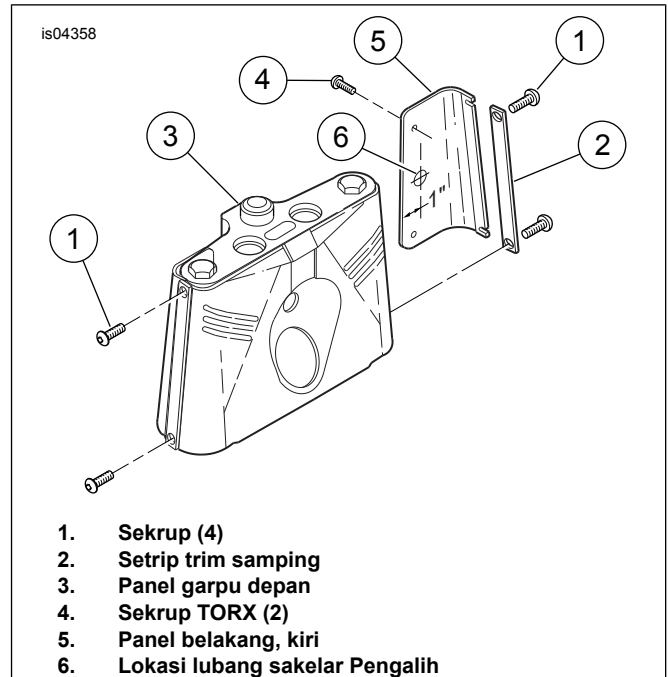
Lampu tambahan/kabut tidak termasuk dalam kit ini. Jenis lampu berikut harus dibeli secara terpisah. Sepeda motor HDI hanya boleh menggunakan lampu kabut yang disetujui.

Jika kit lampu ini akan digunakan dengan kit kaca depan, lihat petunjuk yang disertakan dengan kit tersebut untuk urutan pemasangan yang benar.

### PEMASANGAN

#### Pasang Lampu Tambahan dan Braket

1. Lihat Gambar 1 . Lepas dan buang kedua sekrup (1) dan setrip trim samping (2) dari setiap sisi panel trim garpu (3).



Gambar 1. Lubang Sakelar Pengalih

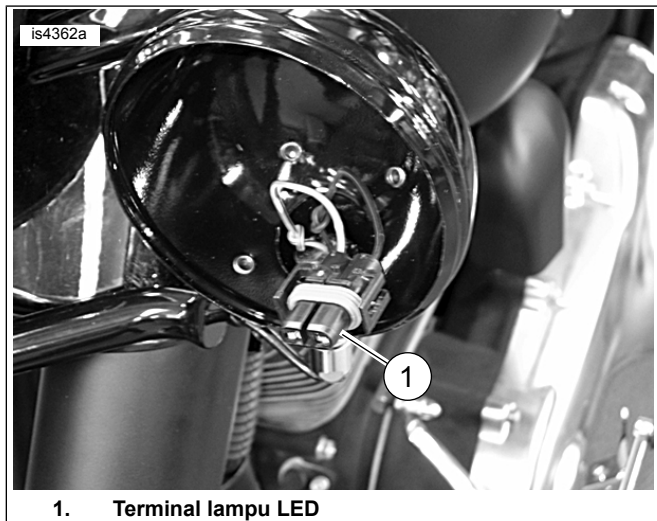
2. Buka sekrup TORX<sup>®</sup> (4) dan lepas panel belakang (5) dari panel trim garpu depan. Lepaskan tutup lubang dan buang.
3. Lihat Gambar 6. Pasang label perekat (1) di sekitar lubang yang dibor ( Gambar 1 , Item 6). Pasang tutup lubang (2) di lubangnya menggunakan mur bergurat (3). Sisihkan panel belakang untuk pengabelan nanti.
4. Pasang cincin pengunci (4) dan cincin (5) pada dua baut (6). Masukkan baut melalui lubang atas di braket (7) dan melalui spacer (8). Masukkan melalui lubang atas di braket garpu dan ke panel trim, lalu kencangkan dengan jari.
5. Pasang cincin pengunci (4) dan cincin (5) pada dua baut (9). Masukkan baut melalui lubang bawah di braket (7) dan melalui spacer (10). Masukkan melalui lubang bawah di braket garpu dan ke panel trim, lalu kencangkan dengan jari.

- Kencangkan baut sisi kanan pada braket hingga 19 ft-lbs (26 Nm).
- Pasang rumah lampu tambahan (11) ke braket menggunakan perangkat keras (12-16) dalam urutan seperti ditunjukkan dalam Gambar 6 .

**CATATAN**

Cincin Belleville (13) harus diposisikan dengan permukaan cekung menghadap ke atas.

- Lihat Gambar 2 . Tempatkan ring penyangga bagian dalam pada bohlam. Hubungkan bohlam ke konektor item (1).



**Gambar 2. Terminal Lampu LED Tambahan**

- Sambungkan lampu LED tambahan (17) dan ring penyangga dalam (18) menggunakan ring trim luar (19), sekrup (20) dan mur (21).

## Pengabelan Lampu Tambahan

**CATATAN**

Saat disambungkan sebagai berikut, lampu tambahan hanya dapat digunakan saat lampu depan redup. Ini mematuhi sebagian besar undang-undang negara bagian dan setempat.

- Lepaskan sadel berdasarkan petunjuk pada manual servis.

**⚠ PERINGATAN**

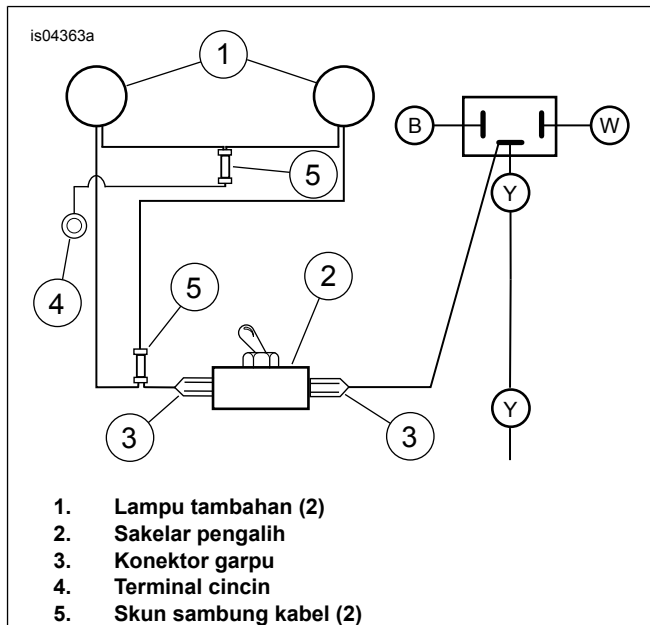
Untuk mencegah agar kendaraan tidak menyala tiba-tiba, yang dapat menyebabkan kematian atau cedera parah, lepaskan kabel baterai (kabel negatif (-) terlebih dahulu) sebelum melakukan prosedur lainnya. (00307a)

**⚠ PERINGATAN**

Lepas kabel baterai negatif (-) terlebih dahulu. Jika kabel positif (+) bersentuhan dengan arde saat kabel negatif (-) masih tersambung, percikan yang timbul dapat mengakibatkan ledakan baterai, yang dapat menyebabkan kematian atau cedera parah. (00049a)

- Putuskan sambungan kabel baterai, kabel negatif (-) terlebih dahulu.

- Lihat Gambar 3 . Rutekan kabel abu-abu/hitam (daya) dan hitam (arde) dari lampu tambahan (1) di bagian bawah panel garpu depan, ke lokasi di dekat sakelar. Tutupi kabel yang menuju ke setiap lampu dengan pipa konduit vinil (24). Krimping kedua kabel abu-abu/hitam ke salah satu ujung skun sambung kabel. Gunakan sepotong kecil kabel (23) dan krimping di ujung yang berlawanan dari ujung skun sambung kabel. Krimping ujung terakhir ke konektor garpu (22).
- Hubungkan konektor (3) ke terminal terdekat dengan sakelar pengalih (2).



**Gambar 3. Diagram Pengabelan**

- Lihat Gambar 6. Lepas kabel daya yang terpasang dari kabel lampu depan dan pasang konektor (3) ke terminal yang tersisa di sakelar pengalih (2).
- Krimping kedua kabel hitam ke salah satu ujung skun sambung kabel. Gunakan sepotong kecil kabel (23), krimping di ujung yang berlawanan dari ujung skun sambung kabel. Krimping ujung terakhir ke konektor ring (27).
- Lihat Gambar 4 . Gunakan sekrup 5/16 inci yang memasang penopang braket atas ke pelat sakelar dan menyediakan landasan untuk konektor ring.



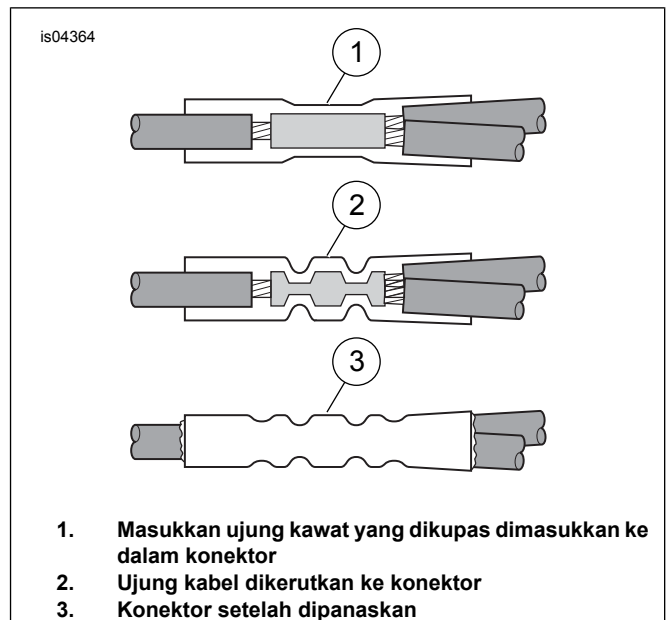
1. Baut, 5/16 inci.

**Gambar 4. Baut 5/16 inci untuk Arde Konektor Ring**

8. Lihat Gambar 1 . Pasang panel sisi kiri (5) ke panel garpu depan (3), di bawah sisi kiri braket lampu tambahan.
9. Rutekan kabel agar tidak terjepit di antara panel trim dan braket garpu. Gunakan pengikat kabel (25) untuk memasang kabel ke braket garpu dan ke rangka sepeda motor.
10. Kencangkan baut sisi kiri pada braket hingga 19 ft-lbs (26 Nm).

### Koneksi Skun Sambung Kabel

1. Lepaskan bagian 3/8 inci. (10 mm) insulasi dari ujung tiga kabel arde yang disambung, dua kabel lampu tambahan dan kabel arde dengan cincin.
2. Lihat Gambar 3 . Masukkan dua kabel arde yang telah dikupas ke dalam konektor skun sambung kabel (5).
3. Masukkan ujung kabel arde dengan cincin (4) ke ujung berlawanan dari skun sambung kabel (5).



1. Masukkan ujung kawat yang dikupas dimasukkan ke dalam konektor
2. Ujung kabel dikerutkan ke konektor
3. Konektor setelah dipanaskan

**Gambar 5. Pasang Konektor Skun Sambung Kabel**

4. Cocokkan warna konektor skun sambung kabel dengan soket alat krimping. Gunakan Alat Krimping Packard untuk krimping kabel ke konektor.

#### ⚠ PERINGATAN

Pastikan untuk mengikuti instruksi pabrik saat menggunakan UltraTorch UT-100 atau perangkat pemanas radian lainnya. Kelalaian mengikuti instruksi pabrik dapat mengakibatkan kebakaran, yang dapat menyebabkan kematian atau cedera parah. (00335a)

- Hindari panas terhadap segala komponen dengan sistem bahan bakar. Panas berlebih dapat menyebabkan ignisi bahan bakar/ledakan yang dapat menyebabkan kematian atau cedera parah.
- Hindarkan panas dari segala komponen sistem kelistrikan selain konektor yang sedang dipanaskan.
- Selalu jauhkan tangan dari area ujung alat atau heatshrink attachment (deflektor tambahan).
- 5. Menggunakan Ultra-Torch, pistol pemanas, atau perangkat pemanas lain yang sesuai, panaskan sambungan berkerut untuk membungkus sambungan skun sambung kabel. Panaskan mulai dari tengah krimping ke arah ujung sampai sealant meleleh dan keluar dari kedua ujung konektor. Biarkan sambungan kabel mendingin.
- 6. Lihat Gambar 6. Pasang lampu tambahan (17) dan potong cincin (19).

### Rangkaian Akhir

#### ⚠ PERINGATAN

Sambungkan kabel baterai positif (+) terlebih dahulu. Jika kabel positif (+) bersentuhan dengan arde saat kabel negatif (-) masih tersambung, percikan yang timbul dapat mengakibatkan ledakan baterai, yang dapat menyebabkan kematian atau cedera parah. (00068a)

1. Sambungkan kabel baterai, kabel positif (+) terlebih dahulu.

2. Pasang atau lepaskan sadel sesuai petunjuk pada manual servis.

#### ⚠ PERINGATAN

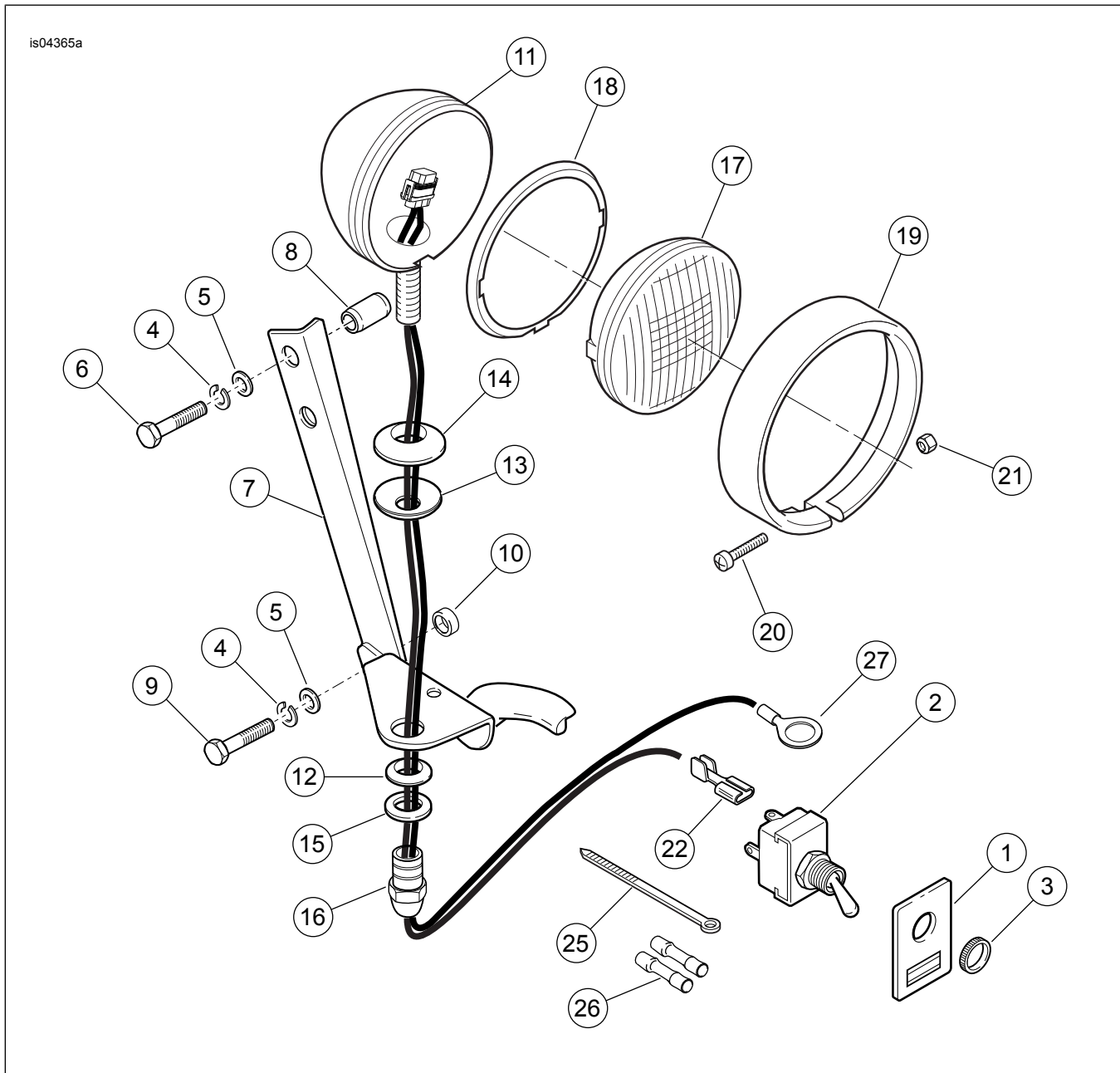
Setelah memasang jok, tarik ke atas untuk memastikan jok terpasang kencang. Saat berkendara, jok yang kendur dapat bergeser dan menimbulkan hilang kendali yang dapat menyebabkan kematian atau cedera parah. (00070b)

#### ⚠ PERINGATAN

Pastikan semua lampu dan sakelar berfungsi dengan baik sebelum mengoperasikan sepeda motor. Kurangnya visibilitas pengendara dapat menyebabkan kematian atau cedera parah. (00316a)

3. Uji lampu sorot jauh dan dekat serta lampu tambahan untuk melihat jika berfungsi dengan baik. Lihat bagian PENYETELAN LAMPU DEPAN pada manual servis.
4. Arahkan lampu tambahan dan kencangkan mur pemasangan.

## KOMPONEN SERVIS



Gambar 6. Komponen Servis: Kit Lampu Tambahan

**Tabel 1. Tabel Komponen Servis**

<b>Item</b>	<b>Deskripsi (Jumlah)</b>	<b>Nomor Komponen</b>
1	Label, sakelar	68731-98
2	Sakelar, pengalih (termasuk Item 3, mur bergurat )	67844-70
3	Mur, bergurat	67846-70
4	Cincin pengunci, 5/16 inci (4)	7041
5	Cincin, pipih, 5/16 inci (4)	6330
6	Baut, 5/16-24 x 1-3/8 inci (2)	4020W
7	Braket, lampu tambahan	12700036
8	Spacer (2)	5885
9	Baut, 5/16-24 x 1 inci (2)	3960W
10	Spacer (2)	Tidak Dijual Terpisah
11	Rumah, lampu tambahan (2)	68000033
12	Blok penjepit, lampu tambahan (2)	68720-62
13	Cincin, Belleville (2)	6072
14	Blok putar, lampu tambahan (2)	68721-62
15	Cincin, putar (2)	68693-38
16	Mur lampu dim (2)	7892
17	Lampu tambahan (unit tertutup) (2)	Pembelian Terpisah
18	Ring penyangga, dalam (2)	68331-02
19	Cincin trim, bagian luar (2)	68725-62A
20	Sekrup, #8-32 x 1 inci (2)	3514
21	Mur pengunci, #8-32 (krom)	7606
22	Konektor, garpu tunggal (2)	9930
23	Kawat, kabel (tidak ditampilkan)	Tidak Dijual Terpisah
24	Pipa conduit (tidak ditampilkan)	Tidak Dijual Terpisah
25	Pengikat, kabel (10)	10006
26	Konektor, Skun Sambungan kabel (2)	70586-93
27	Terminal cincin, 5/16 inci	9859