



KIT LUCI AUSILIARIE

GENERALE

Numero kit

68000026

Modelli

Per informazioni sugli abbinamenti dei modelli, vedere il catalogo di vendita al dettaglio delle parti e accessori o la sezione Parts and Accessories (Parti e accessori) del sito Web www.harley-davidson.com (solo in inglese).

Parti supplementari necessarie

L'installazione corretta di questi kit richiede i seguenti strumenti supplementari, che sono disponibili presso i concessionari Harley-Davidson:

- Pistola termica (HD-25070)
- Pinza per giuntaggio Packard (HD-38125-8)
- Ultra-Torch (HD-39969)

⚠ AVVERTENZA

La sicurezza del pilota e del passeggero dipende dalla corretta installazione di questo kit. Attenersi alle procedure appropriate illustrate nel manuale di manutenzione. Se non si è in grado di eseguire la procedura o non si dispone degli attrezzi adeguati, rivolgersi a un concessionario Harley-Davidson per l'installazione. Un'installazione non corretta di questo kit può causare lesioni gravi o mortali. (00333b)

NOTA

Questo foglio di istruzioni fa riferimento alle informazioni contenute nel manuale di manutenzione. Per questa installazione è necessario disporre del manuale di manutenzione del proprio modello di motocicletta, disponibile presso i concessionari Harley-Davidson.

Contenuto del kit

Vedere Figura 6 e Tabella 1.

NOTA

Se si montano troppi accessori elettrici, si rischia di sovraccaricare l'impianto di carica del veicolo. Se gli accessori elettrici che funzionano contemporaneamente consumano più corrente elettrica di quanta possa generare l'impianto di carica del veicolo, il consumo può scaricare la batteria e danneggiare l'impianto elettrico del veicolo. (00211d)

NOTA

Le luci ausiliari/i fari fendinebbia non sono inclusi in questo kit. Lo stile desiderato della luce deve essere acquistato

separatamente. Le motociclette HDI devono utilizzare solo fendinebbia omologati.

Se questo kit di luci verrà utilizzato con un kit parabrezza, fare riferimento alle istruzioni fornite con tale kit per la corretta sequenza di montaggio.

INSTALLAZIONE

Installare la luce ausiliaria e la staffa

1. Vedere Figura 1 Rimuovere ed eliminare le due viti (1) e le strisce di finitura laterali (2) da ciascun lato del pannello di rivestimento della forcella (3).

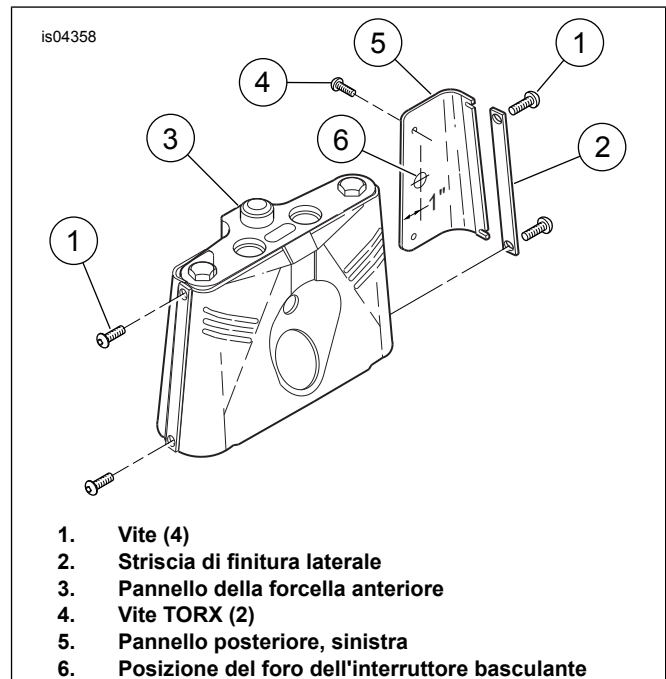


Figura 1. Foro dell'interruttore basculante

2. Sganciare le viti TORX[®] (4) e rimuovere il pannello posteriore (5) dal pannello di rivestimento della forcella anteriore. Rimuovere il tappo del foro ed eliminarlo.
3. Vedere Figura 6 Applicare un'etichetta adesiva (1) attorno al foro praticato (Figura 1 , Elemento 6). Montare l'interruttore basculante (2) nel foro utilizzando il dado zigrinato (3). Mettere da parte il pannello posteriore per il cablaggio da eseguire successivamente.
4. Posizionare la rondella di sicurezza (4) e la rondella (5) su due bulloni (6). Inserire i bulloni attraverso i fori superiori nella staffa (7) e attraverso il distanziale (8). Avvitare nei fori superiori della staffa della forcella e attraverso il pannello di rivestimento e serrare a mano.



5. Posizionare la rondella di sicurezza (4) e la rondella (5) su due bulloni (9). Inserire i bulloni attraverso i fori inferiori nella staffa (7) e attraverso il distanziale (10). Avvitare nei fori inferiori della staffa della forcella e attraverso il pannello di rivestimento e serrare a mano.
6. Serrare i bulloni laterali di destra sulla staffa a 26 Nm (19 ft-lbs).
7. Collegare il guscio della luce ausiliaria (811) alla staffa utilizzando i bulloni (12-16) nella sequenza mostrata in Figura 6 .

NOTA

La rondella Belleville (13) deve essere posizionata con il lato concavo rivolto verso l'alto.

8. Vedere Figura 2 Posizionare l'anello di appoggio interno sulla lampadina. Collegare la lampadina al connettore dell'elemento (1).

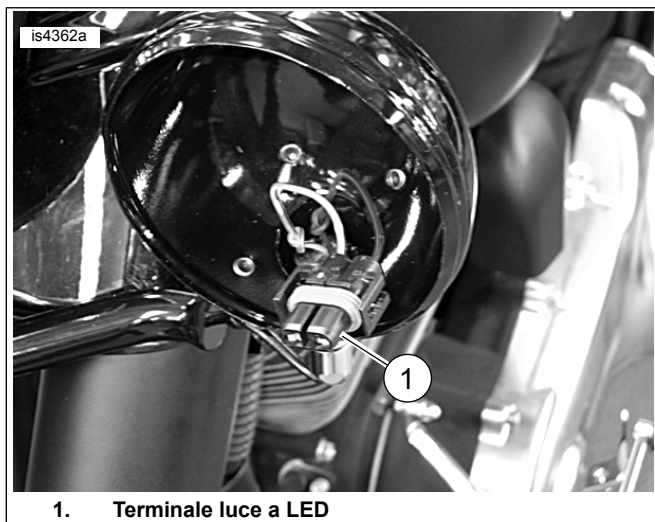


Figura 2. Terminale luce a LED ausiliaria

9. Collegare la lampada a LED ausiliaria (17) e l'anello di appoggio interno (18) utilizzando l'anello di rivestimento esterno (19), la vite (20) e il dado (21).

Cablaggio della luce ausiliaria

NOTA

Effettuando il cablaggio come indicato di seguito, le luci ausiliarie potranno essere azionate solo se il faro anteriore è acceso con luce anabbagliante. Questo è conforme alla maggior parte delle leggi statali e locali.

1. Rimuovere la sella seguendo le istruzioni riportate nel manuale di manutenzione.

⚠ AVVERTENZA

Per evitare l'avviamento accidentale del veicolo e le conseguenti lesioni gravi o mortali, scollegare i cavi della batteria (partendo da quello negativo) prima di procedere. (00307a)

⚠ AVVERTENZA

Scollegare prima il cavo negativo (-) della batteria. Il contatto fra cavo positivo (+) e la massa con il cavo negativo (-) collegato produce scintille che potrebbero provocare l'esplosione della batteria e lesioni gravi o mortali. (00049a)

2. Staccare i cavi della batteria, partendo dal cavo negativo (-).
3. Vedere Figura 3 Instradare i fili grigio/nero (alimentazione) e i fili neri (massa) dalle luci ausiliarie (1) nella parte inferiore del pannello della forcella anteriore in una posizione vicino all'interruttore. Coprire i fili di ogni luce con tubo di protezione in vinile (24). Giuntare entrambi i fili grigio/nero in un'estremità di un giunto di testa. Utilizzare una piccola sezione del cavo (23) e giuntare nell'estremità opposta del giunto di testa. Giuntare l'estremità finale nel terminale a forcella (22).
4. Collegare il connettore (3) al terminale più vicino sull'interruttore basculante (2).

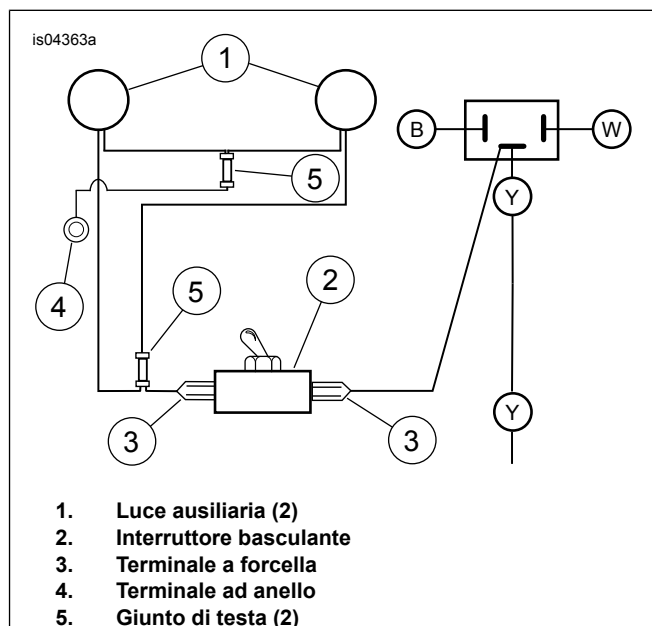
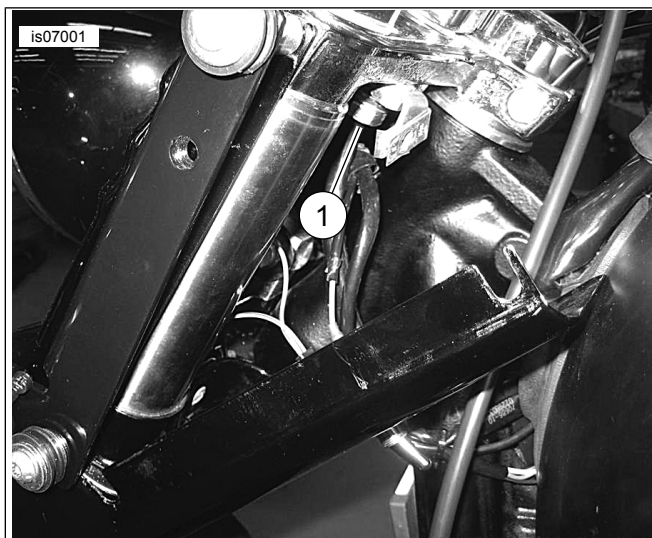


Figura 3. Schema elettrico

5. Vedere Figura 6 Rimuovere il cavo di alimentazione collegato dai cavi del faro anteriore e collegare il connettore (3) al terminale rimanente sull'interruttore basculante (2).
6. Giuntare entrambi i fili neri in un'estremità del giunto di testa. Utilizzare una piccola sezione del cavo (23), quindi giuntarla nell'estremità opposta del giunto di testa. Giuntare l'estremità finale nel terminale ad anello (27).
7. Vedere Figura 4 Utilizzare il bullone da 5/16 pollici che fissa il supporto della staffa superiore per il pannello dell'interruttore e collega a massa il terminale ad anello.



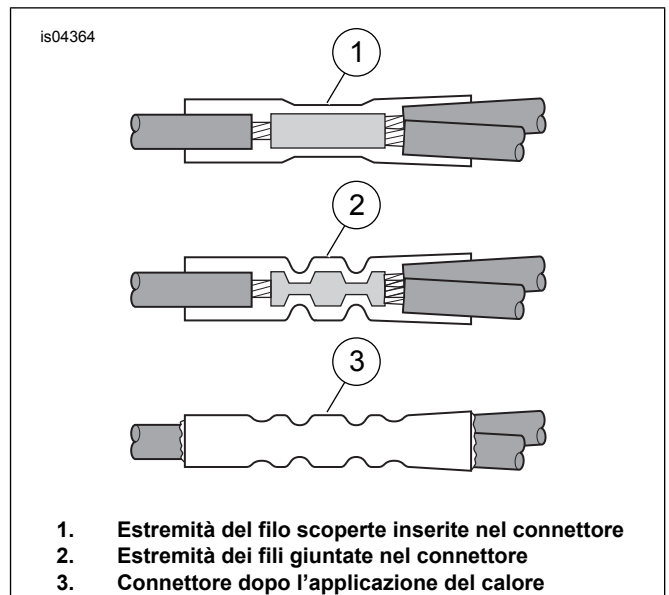
1. Bullone, 5/16 pollici

Figura 4. Bullone da 5/16 pollici per la messa a terra del terminale ad anello

8. Vedere Figura 1 Collegare il pannello laterale sinistro (5) al pannello della forcella anteriore (3) sotto il lato sinistro della staffa della luce ausiliaria.
9. Instradare i fili in modo che non vengano schiacciati tra il pannello di rivestimento e la staffa della forcella. Utilizzare fascette per cavi (25) per fissare i fili alla staffa della forcella e al telaio della motocicletta.
10. Serrare i bulloni laterali di sinistra sulla staffa a 26 Nm (19 ft-lbs).

Connessione con giunti di testa

1. Spelare una sezione di 10 mm (3/8 in) (10 mm) sezione di isolamento dalle estremità dei tre fili di massa giuntati, i due fili dalle luci ausiliarie e il filo di massa con l'anello.
2. Vedere Figura 3 Inserire due fili di massa spelati nel connettore a giunto di testa (5).
3. Inserire l'estremità del filo di massa con l'anello (4) nell'estremità opposta del giunto di testa (5).



1. Estremità del filo scoperte inserite nel connettore
2. Estremità dei fili giuntate nel connettore
3. Connettore dopo l'applicazione del calore

Figura 5. Installare i connettori a giunto di testa

4. Fai corrispondere il colore del connettore a giunto di testa con la cavità dello strumento di giuntaggio. Utilizzando una pinza per giuntaggio Packard, giuntare i fili nel connettore.

⚠ AVVERTENZA

Seguire le istruzioni del produttore in caso di utilizzo dell'UltraTorch UT-100 o qualsiasi altro dispositivo a riscaldamento radiante. Il mancato rispetto delle istruzioni del produttore espone a rischi di incendio, con pericolo di lesioni gravi o mortali. (00335a)

- Evita di dirigere calore verso i componenti dell'impianto di alimentazione. Il calore eccessivo può causare incendi/esplosioni del combustibile con conseguenti lesioni gravi o mortali.
 - Il calore deve essere diretto unicamente sui connettori sottoposti a termoretrazione e non sugli altri componenti dell'impianto elettrico.
 - Tenere sempre le mani lontane dalla punta dell'attrezzo e dall'accessorio per la termoritrazione.
5. Utilizzando Ultra-Torch, una pistola termica o un altro dispositivo a riscaldamento radiante, riscaldare il giunto per incapsulare la connessione a giunto di testa. Applicare calore dal centro del giuntaggio a ciascuna estremità finché il sigillante fondibile non fuoriesce da entrambe le estremità del connettore. Lasciare raffreddare i giunti.
 6. Vedere Figura 6 Installare luci ausiliarie (17) e anelli di rivestimento (19).

Montaggio finale

⚠ AVVERTENZA

Collegare prima il cavo positivo (+) della batteria. Il contatto fra cavo positivo (+) e la massa con il cavo negativo (-) collegato produce scintille che potrebbero provocare l'esplosione della batteria e lesioni gravi o mortali. (00068a)

1. Collegare i cavi della batteria, il positivo (+) per primo.

2. Installare la sella seguendo le istruzioni riportate nel manuale di manutenzione.

⚠ AVVERTENZA

Dopo aver installato la sella, tirarla verso l'alto per verificare che sia bloccata in posizione. Quando si viaggia in motocicletta, una sella allentata può scivolare, facendo perdere il controllo del mezzo, con pericolo di lesioni gravi o mortali. (00070b)

⚠ AVVERTENZA

Prima di mettersi alla guida della motocicletta, verificare il corretto funzionamento di interruttori e luci. Una scarsa visibilità può causare lesioni gravi o mortali. (00316a)

3. Testare il corretto funzionamento degli abbaglianti e degli anabbaglianti del faro anteriore e delle luci ausiliarie. Fare riferimento ad ALLINEAMENTO DEL FARO ANTERIORE nel manuale di manutenzione.
4. Allineare le luci ausiliarie e serrare i dadi di montaggio.

PARTI DI RICAMBIO

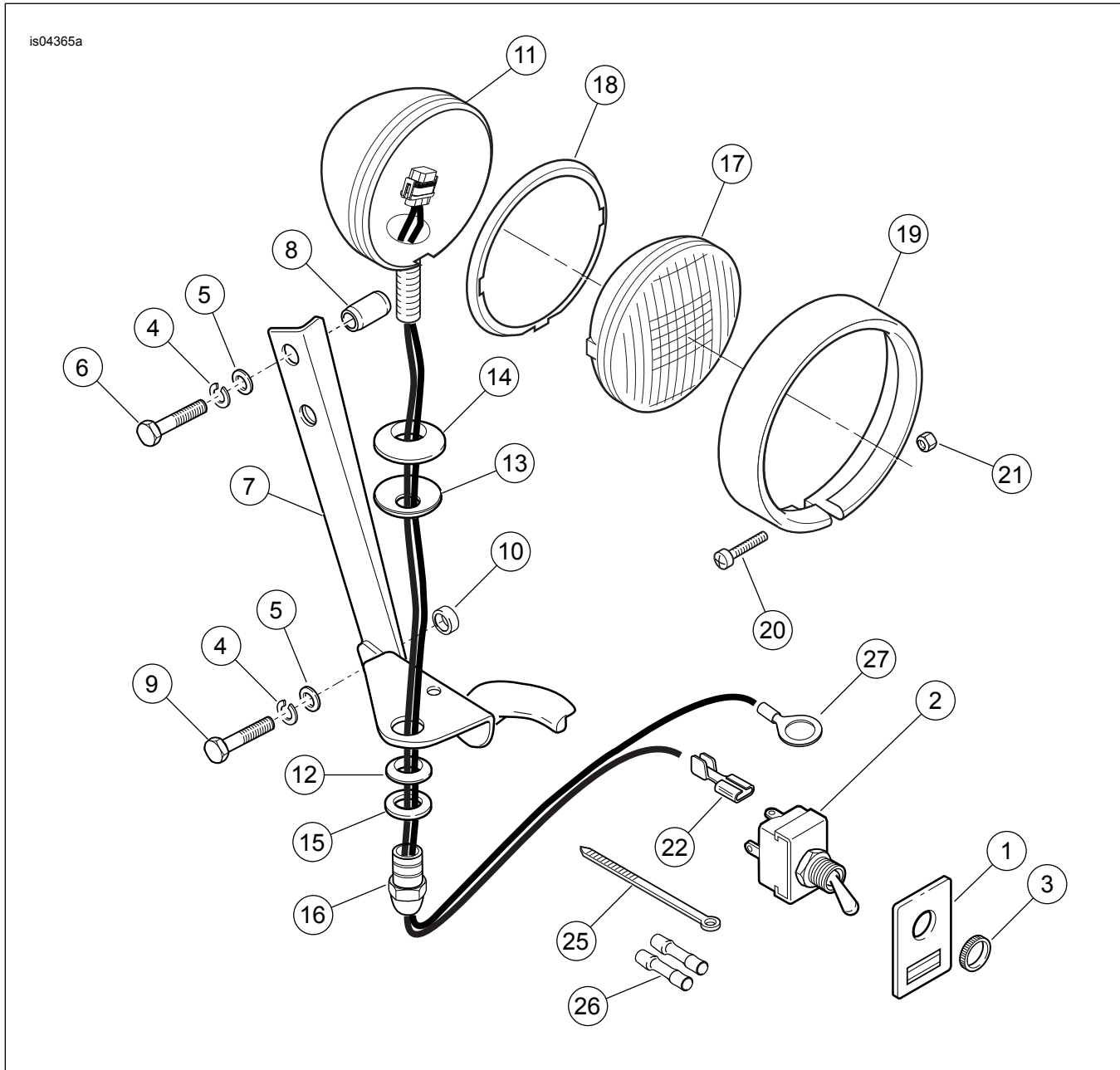


Figura 6. Parti di ricambio: Kit luce ausiliare

Tabella 1. Tabella delle parti di ricambio

Articolo	Descrizione (quantità)	Numero codice
1	Etichetta, interruttore	68731-98
2	Interruttore, basculante (include elemento 3, dado zigrinato)	67844-70
3	Dado, zigrinato	67846-70
4	Rondella di sicurezza 5/16 pollici (4)	7041
5	Rondella, piatta 5/16 pollici (4)	6330
6	Bullone, 5/16-24 x 1-3/8 pollici (2)	4020W
7	Staffa, luce ausiliaria	12700036
8	Distanziale (2)	5885
9	Bullone, 5/16-24 x 1 pollici (2)	3960W
10	Distanziale (2)	Parte non venduta separatamente
11	Guscio, luce ausiliaria (2)	68000033
12	Blocco del morsetto, luce ausiliaria (2)	68720-62
13	Rondella, Belleville (2)	6072
14	Snodo girevole di blocco, luce ausiliaria (2)	68721-62
15	Rondella, girevole (2)	68693-38
16	Dado luce di sorpasso (2)	7892
17	Luce ausiliaria (unità sigillata) (2)	Acquistato separatamente
18	Anello di appoggio, interno (2)	68331-02
19	Anello di rivestimento, esterno (2)	68725-62A
20	Vite, 8-32 x 1 pollici (2)	3514
21	Dado bloccante, 8-32 (cromato)	7606
22	Connettore, a forcella singola (2)	9930
23	Filo, cavo (non mostrato)	Parte non venduta separatamente
24	Tubo di protezione (non mostrato)	Parte non venduta separatamente
25	Fascia, cavo (10)	10006
26	Connettore, giunto di testa (2)	70586-93
27	Terminale ad anello, 5/16 di pollice	9859