



## KIT LAMPU TAMBAHAN

### UMUM

#### Nombor Kit

68000026

#### Model

Untuk maklumat perengkapan model, lihat Katalog Runcit P&A atau seksyen Bahagian dan Aksesori di [www.harley-davidson.com](http://www.harley-davidson.com) (Bahasa Inggeris sahaja).

#### Bahagian Tambahan Diperlukan

Pemasangan yang betul bagi kit ini memerlukan alatan berikut tersedia di pusat peniaga Harley-Davidson:

- Senapang Haba (HD-25070)
- Alat Mengelim Packard (HD-38125-8)
- Ultra-Torch (HD-39969)

#### ⚠ AMARAN

**Keselamatan penunggang dan pembonceng bergantung pada pemasangan kit yang betul. Gunakan prosedur manual servis yang sesuai. Jika anda tidak berkeupayaan atau tidak memiliki alat yang betul untuk melakukan prosedur ini, minta pendedar Harley-Davidson memasangkannya. Pemasangan kit ini yang tidak betul boleh membawa maut atau kecederaan serius. (00333b)**

#### CATATAN

Lembaran arahan ini merujuk kepada maklumat dalam manual servis. Manual servis bagi model motosikal anda diperlukan untuk pemasangan ini, dan ia boleh didapati daripada pendedar Harley-Davidson.

#### Kandungan Kit

Lihat Rajah 6 dan Jadual 1 .

#### NOTIS

**Menambah terlalu banyak aksesori elektrik boleh terlebih membebankan sistem pengecasan. Jika penggunaan elektrik bagi gabungan aksesori elektrik yang beroperasi pada bila-bila satu masa melebihi arus elektrik yang dihasilkan oleh sistem pengecasan kenderaan, penggunaan elektrik ini boleh menyahcas bateri dan merosakkan sistem elektrik kenderaan. (00211d)**

#### CATATAN

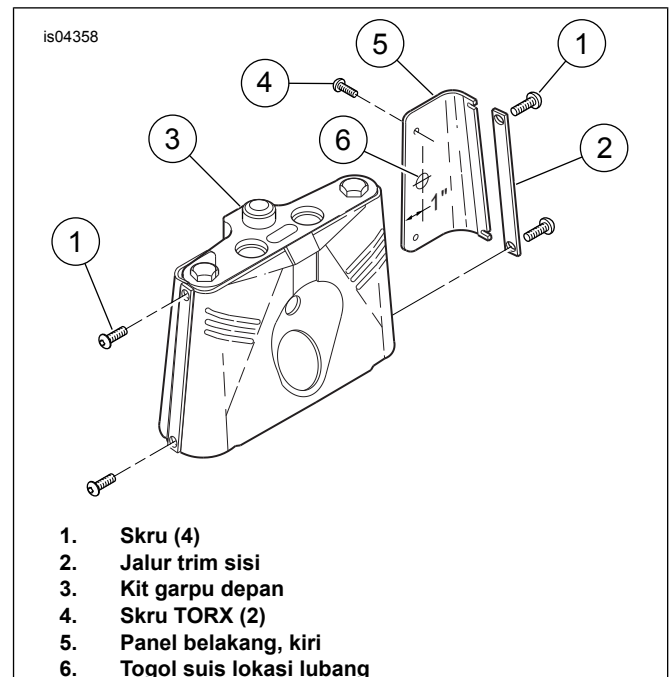
Lampu tambahan/kabus tidak termasuk dalam kit ini. Gaya lampu yang dikehendaki mesti dibeli secara berasingan. Motosikal HDI hanya boleh menggunakan lampu kabus yang diluluskan.

*Jika kit lampu ini akan digunakan dengan kit cermin depan, rujuk arahan yang diberikan dengan kit tersebut untuk urutan pemasangan yang betul.*

### PEMASANGAN

#### Pasang Lampu Tambahan dan Pendakap

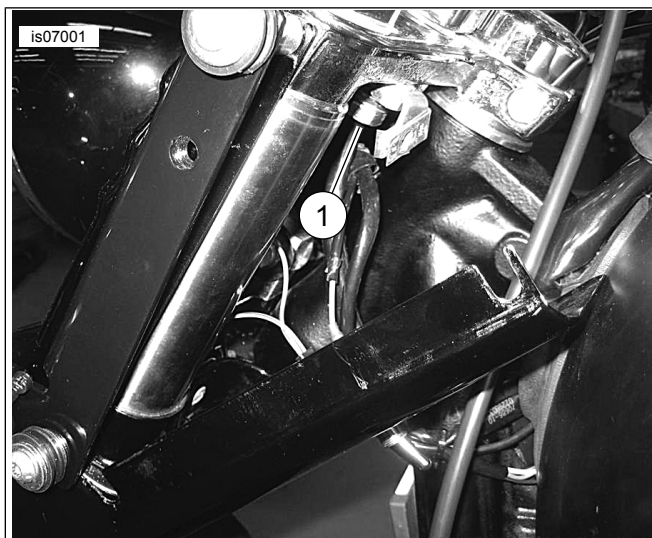
1. Lihat Rajah 1 . Keluarkan dan buang dua skru (1) dan jalur trim sisi (2) dari setiap sisi panel trim garpu (3).



Rajah 1. Togol Lubang Suis

2. Tanggalkan skru TORX<sup>®</sup> (4) dan keluarkan kembali panel belakang (5) dari panel trim garpu depan. Keluarkan palam lubang dan buang.
3. Lihat Rajah 6 . Lampirkan label pelekat (1) di sekitar lubang yang digerudi (Rajah 1 , Item 6). Pasang suis togol (2) dalam lubang menggunakan puntat kesat (3). Ketepikan panel belakang untuk pendawaian kemudian.
4. Letakkan sesendal kunci (4) dan sesendal (5) pada dua bolt (6). Masukkan bolt melalui lubang atas dalam pendakap (7) dan melalui penjarak (8). Ulir ke lubang atas pendakap garpu dan melalui panel trim jari ketat.





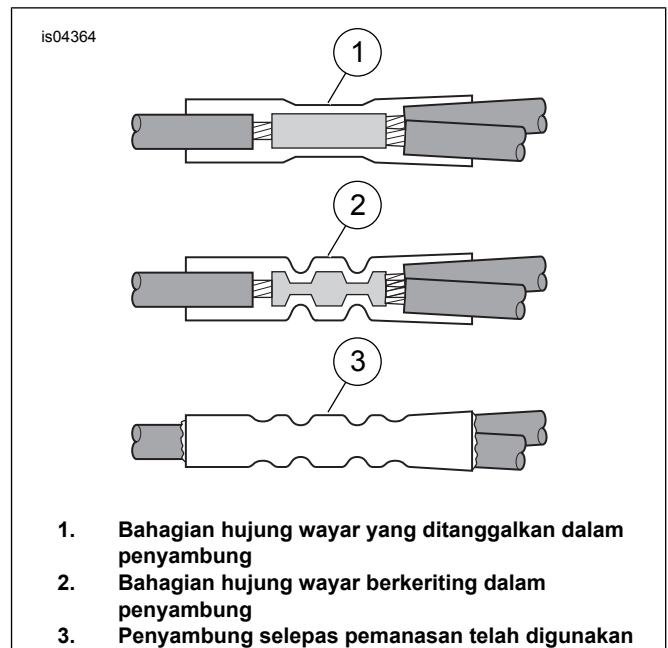
1. Bolt, 5/16 inci.

#### Rajah 4. Bolt 5/16 Inchi untuk Pembumian Terminal Gelang

8. Lihat Rajah 1 . Lampirkan panel sisi kiri (5) ke panel garpu depan (3) di bawah sebelah kiri pendakap lampu tambahan.
9. Halakan wayar supaya ia tidak dicubit di antara panel trim dan pendakap garpu. Gunakan tali kabel (25) untuk mengukuhkan wayar pada pendakap garpu dan rangka motosikal.
10. Ketatkan bolt sebelah kiri pada pendakap hingga 19 kaki-paun (26 Nm).

### Sambungan Sambat

1. Tanggalkan 3/8 inci. (10 mm) bahagian penebatan dari bahagian hujung tiga wayar tanah yang disambungkan, dua wayar daripada lampu tambahan dan wayar tanah dengan cincin.
2. Lihat Rajah 3 . Masukkan dua wayar tanah yang ditanggalkan ke penyambung sambat (5).
3. Masukkan bahagian hujung wayar tanah dengan cincin (4) ke bahagian hujung sambat yang bertentangan (5).



1. Bahagian hujung wayar yang ditanggalkan dalam penyambung
2. Bahagian hujung wayar berkeriting dalam penyambung
3. Penyambung selepas pemanasan telah digunakan

#### Rajah 5. Pasang Penyambung Sambat

4. Padankan warna penyambung sambat dengan rongga alat pencerut. Menggunakan Alat Pencerut Packard, kelimkan wayar ke dalam penyambung.

#### ▲ AMARAN

Pastikan untuk mengikuti arahan pengilang apabila menggunakan UltraTorch UT-100 atau sebarang peranti pemanas lain. Tidak mematuhi arahan pengilang boleh menyebabkan kebakaran, dan boleh membawa maut atau kecederaan serius. (00335a)

- Elak daripada mengarahkan haba terus ke mana-mana komponen sistem bahan api. Haba melampau boleh menyebabkan nyalaan/letupan bahan api, dan membawa kematian atau kecederaan serius.
  - Elak daripada mengarahkan haba ke mana-mana komponen sistem elektrik selain daripada penyambung yang mana proses susut haba dijalankan.
  - Sentiasa jauhkan tangan daripada hujung alat dan pemasangan susut haba.
5. Menggunakan Ultra-Torch, Senapang Haba, atau peranti pemanasan sinaran lain yang sesuai, panaskan sambat keriting untuk merangkumi sambungan sambat. Gunakan haba dari tengah-tengah keriting di luar ke setiap bahagian hujung sehingga lelehan pengedap boleh cair keluar dari kedua-dua bahagian hujung penyambung. Biarkan sambat sejuk.
  6. Lihat Rajah 6 . Pasang lampu tambahan (17) dan potong cincin (19).

### Pemasangan Akhir

#### ▲ AMARAN

Sambungkan kabel bateri positif (+) dahulu. Jika kabel positif (+) perlu bersentuhan dengan bumi menggunakan sambungan kabel negatif (-), percikan api yang terhasil boleh menyebabkan letupan bateri, dan membawa maut atau kecederaan serius. (00068a)

1. Sambungkan kabel bateri, positif (+) dahulu.
2. Pasangkan tempat duduk menurut arahan dalam manual servis.

#### ⚠ AMARAN

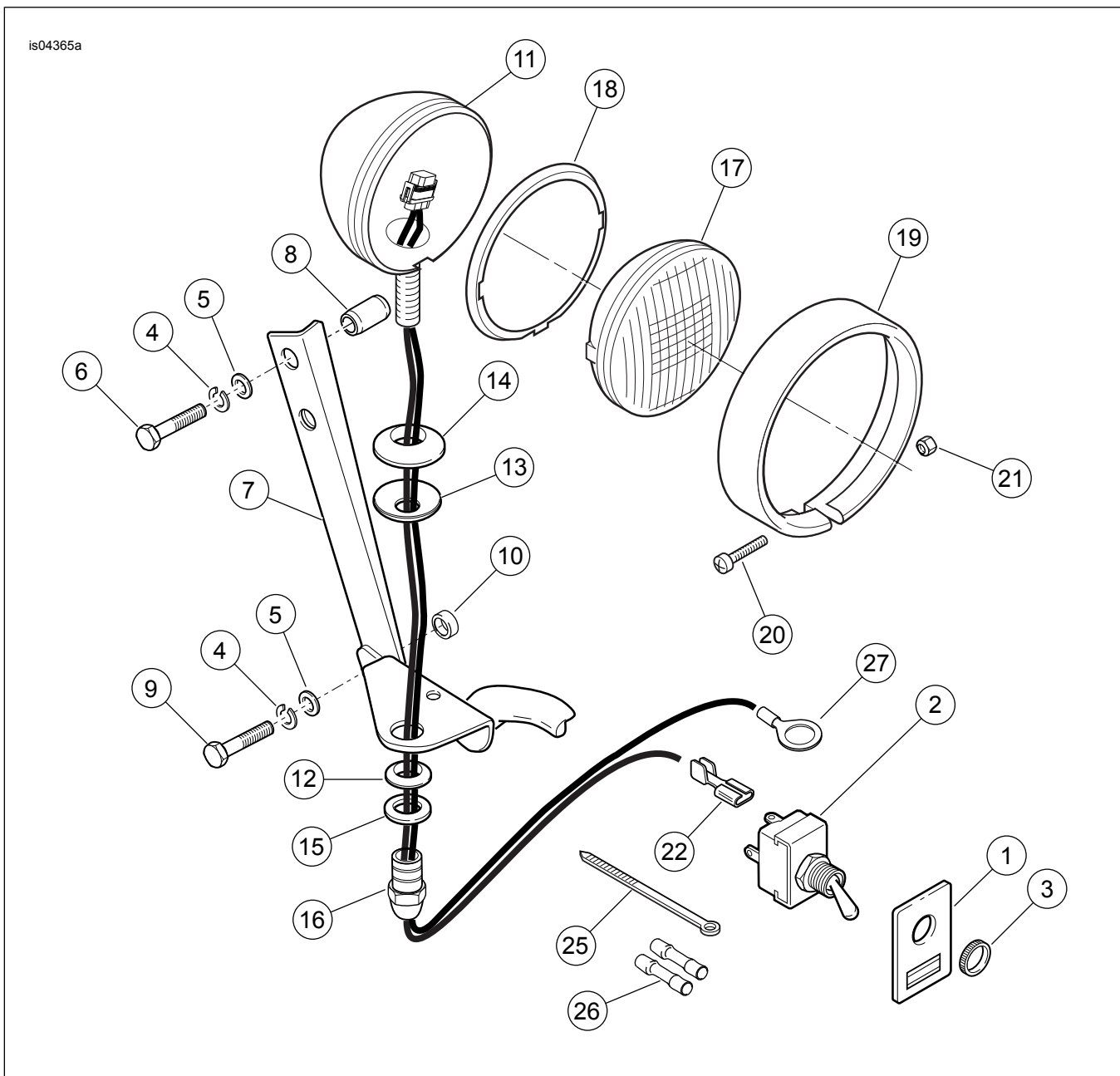
Selepas memasang tempat duduk, tariknya ke atas untuk memastikan ia terletak ketat di posisinya. Semasa menunggang, tempat duduk yang longgar boleh beralih dan menyebabkan kehilangan kawalan, dan membawa maut atau kecederaan serius. (00070b)

#### ⚠ AMARAN

Pastikan semua lampu dan suis beroperasi dengan betul sebelum mengendalikan motosikal. Kebolehlihatan penunggang yang rendah boleh membawa maut atau kecederaan serius. (00316a)

3. Uji lampu depan tinggi dan sinar rendah, dan lampu tambahan untuk operasi yang betul. Rujuk PENJAJARAN LAMPU DEPAN dalam manual perkhidmatan.
4. Sasarkan lampu tambahan dan ketatkan nat pelekap.

## BAHAGIAN SERVIS



Rajah 6. Bahagian Servis: Kit Lampu Tambahan

**Jadual 1. Jadual Bahagian Servis**

<b>Item</b>	<b>Huraian (Kuantiti)</b>	<b>Nombor Alat Ganti</b>
1	Label, suis	68731-98
2	Tukar, togol (termasuk Item 3, nat kesat)	67844-70
3	Nat, kesat	67846-70
4	Sesendal kunci, 5/16 inci. (4)	7041
5	Sesendal, rata, 5/16 inci. (4)	6330
6	Bolt U, 5/16-24 x 1-3/8 inci. (2)	4020W
7	Pendakap, lampu tambahan	12700036
8	Penjarak (2)	5885
9	Bolt, 5/16-24 x 1 inci. (2)	3960W
10	Penjarak (2)	Tidak Dijual Berasingan
11	Perumah, lampu tambahan (2)	68000033
12	Blok pengapit, lampu tambahan (2)	68720-62
13	Sesendal, Belleville (2)	6072
14	Blok swivel, lampu tambahan (2)	68721-62
15	Sesendal, swivel (2)	68693-38
16	Nat lampu laluan (2)	7892
17	Lampu tambahan (unit tertutup) (2)	Dibeli Berasingan
18	Gegelang penyarangan, dalaman (2)	68331-02
19	Cincin perapi, luar (2)	68725-62A
20	Skru, #8-32 x 1 inci (2)	3514
21	Nat kunci, #8-32 (krom)	7606
22	Penyambung, penceduk tunggal (2)	9930
23	Wayar, kabel (tidak ditunjukkan)	Tidak Dijual Berasingan
24	Saluran (tidak ditunjukkan)	Tidak Dijual Berasingan
25	Tali, kabel (10)	10006
26	Penyambung, sambat (2)	70586-93
27	Terminal gegelang, 5/16 inci	9859