



INSTRUÇÕES

J05428

2023-01-30



KIT DE LUZES AUXILIARES

GERAL

Kit n.º

68000026

Modelos

Para obter informações sobre modelos correspondentes, veja o Catálogo de peças e acessórios de varejo ou a seção Parts and Accessories (Peças e acessórios) do site www.harley-davidson.com (somente em inglês).

Peças adicionais necessárias

A instalação correta deste kit exige as seguintes ferramentas que estão disponíveis em uma concessionária Harley-Davidson:

- Pistola térmica (HD-25070)
- Crimpador Packard (HD-38125-8)
- Maçarico Ultra-Torch (HD-39969)

⚠ ATENÇÃO

A segurança do motociclista e do passageiro depende da instalação correta deste kit. Use os procedimentos apropriados do Manual de serviço. Se o procedimento não estiver dentro de suas capacidades ou se você não possuir as ferramentas corretas, deixe que uma concessionária Harley-Davidson efetue a instalação. A instalação inadequada deste kit poderá resultar em morte ou lesões graves. (00333b)

NOTA

Esta folha de instruções faz referência às informações do Manual de serviço. Para esta instalação, é necessário um Manual de serviço para o seu modelo de motocicleta, estando disponível em uma concessionária Harley-Davidson.

Conteúdo do kit

Veja Figura 6 e Tabela 1.

AVISO

É possível sobrecarregar o sistema de carregamento do seu veículo com o acréscimo de um número excessivo de acessórios elétricos. Se vários acessórios elétricos, operando ao mesmo tempo, consomem mais corrente elétrica que o sistema de carga do veículo pode produzir, o consumo elétrico poderá, então, descarregar a bateria e causar danos ao sistema elétrico do veículo. (00211d)

NOTA

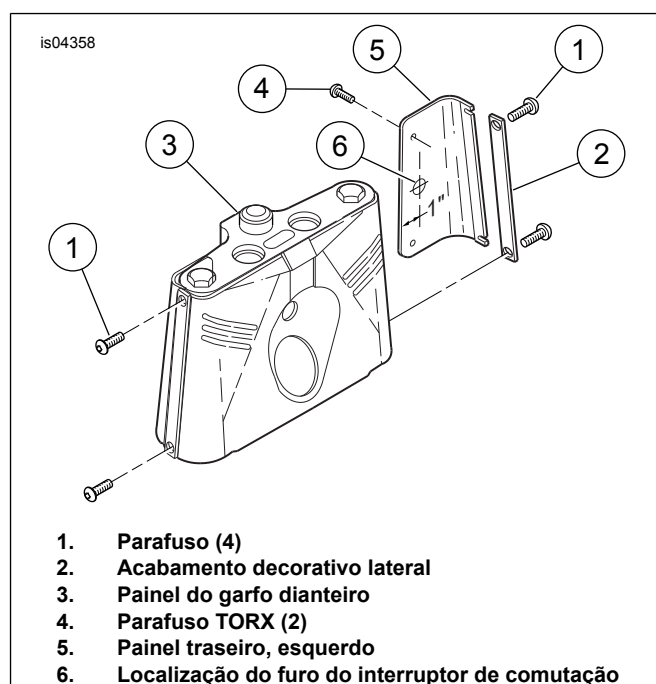
Lâmpadas auxiliares/farol de neblina não estão incluídas neste kit. A lâmpada com o estilo desejado deve ser comprada separadamente. Motocicletas HDI devem usar somente faróis de neblina aprovados.

Se este kit de lâmpadas for usado com um kit de pára-brisa, consulte as instruções fornecidas com aquele kit para ver a seqüência de montagem correta.

INSTALAÇÃO

Instalação da lâmpada auxiliar e do suporte

1. Veja Figura 1. Remova e descarte os dois parafusos (1) e as tiras de guarnição (2) de cada lado do painel da tira do garfo (3).



1. Parafuso (4)
2. Acabamento decorativo lateral
3. Painel do garfo dianteiro
4. Parafuso TORX (2)
5. Painel traseiro, esquerdo
6. Localização do furo do interruptor de comutação

Figura 1. Furo do interruptor de comutação

2. Solte os parafusos TORX® (4) e remova o painel traseiro (5) do painel da tira do garfo dianteiro. Remova o tampão do furo e descarte.
3. Veja Figura 6. Cole a etiqueta adesiva (1) ao redor do furo (Figura 1, item 6). Monte o interruptor de comutação (2) no furo usando uma porca recartilhada (3). Separe o painel para fazer a fiação posteriormente.
4. Coloque a arruela de pressão (4) e a arruela (5) nos dois parafusos (6). Insira os parafusos nos furos superiores do suporte (7) e através do espaçador (8). Passe pelos furos superiores do suporte do garfo e pelo painel de guarnição apertando com os dedos.





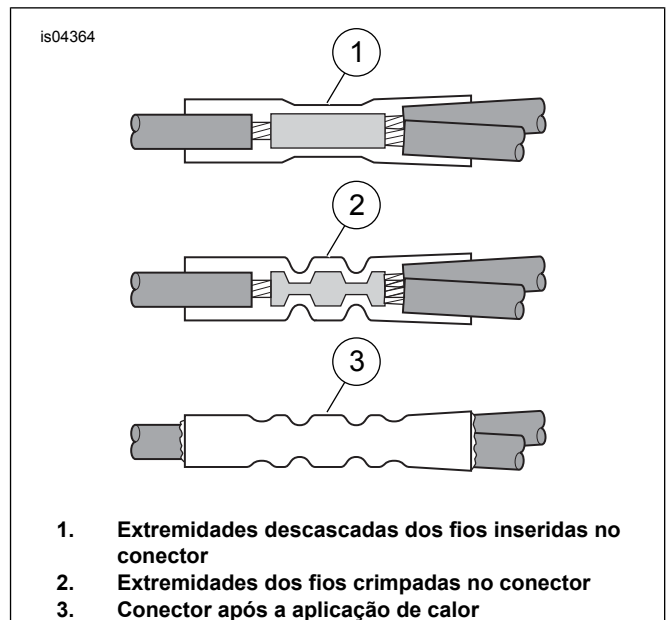
1. Parafuso, 8 mm

Figura 4. Parafuso de 8 mm para aterramento do terminal anel

8. Veja Figura 1 . Prenda o painel lateral esquerdo (5) ao painel do garfo dianteiro (3) sob o lado esquerdo do suporte da lâmpada auxiliar.
9. Coloque os fios de modo que não sejam pressionados entre o painel de guarnição e o suporte do garfo. Utilize as abraçadeiras (25) para manter os fios presos ao suporte do garfo e ao quadro da motocicleta.
10. Aperte os parafusos do lado esquerdo do suporte com torque de 19 lb-pé (26 Nm).

Conexões tipo luva de emenda

1. Desencape uma seção de Seção de isolamento (10 mm) das pontas de três fios terra sendo emendados, os dois fios das luzes auxiliares e o fio terra com o anel.
2. Veja Figura 3 . Insira dois fios terra descascados no conector do conector de emenda (5).
3. Insira a ponta do fio terra com anel (4) na ponta oposta do conector de emenda (5).



1. Extremidades descascadas dos fios inseridas no conector
2. Extremidades dos fios crimpadas no conector
3. Conector após a aplicação de calor

Figura 5. Instale os conectores tipo luva de emenda

4. Coincida a cor do conector de luva de emenda com a cor da cavidade do crimpador. Utilizando o crimpador Packard, crimpe os fios ao conector.

⚠ ATENÇÃO

Certifique-se de seguir as instruções do fabricante ao usar a ferramenta Ultra Torch UT-100 ou qualquer outro aquecedor radiante. Não seguir as instruções do fabricante poderá causar incêndio, o que poderá resultar em morte ou lesões graves. (00335a)

- Evite direcionar calor para qualquer componente do sistema de combustível. O calor exagerado poderá causar a ignição/explosão do combustível, o que poderá resultar em morte ou lesões graves.
- Evite direcionar calor para qualquer componente do sistema elétrico que não sejam conectores nos quais o trabalho termorretrátil está sendo executado.
- Sempre mantenha as mãos afastadas da ponta da ferramenta e do dispositivo termorretrátil.
- 5. Utilizando um soldador Ultra-Torch, pistola de calor ou outro dispositivo de calor radiante adequado, aqueça a emenda crimpada para encapsular a conexão da conexão de emenda. Aplique calor do centro da crimpagem para fora em cada extremidade, até que o material de vedação fundível saia em ambas as extremidades do conector. Deixe a emenda esfriar.
- 6. Veja Figura 6 . Instale as luzes auxiliares (17) e os anéis de acabamento (19).

Montagem final

⚠ ATENÇÃO

Conecte o cabo positivo (+) da bateria primeiro. Se o cabo positivo (+) da bateria entrar em contato com o terra, com o cabo negativo (-) conectado, as faíscas resultantes podem causar uma explosão da bateria, o que poderá resultar em morte ou lesões graves. (00068a)

1. Conecte os cabos da bateria, primeiro o positivo (+).
2. Instale o assento de acordo com as instruções do Manual de serviço.

⚠ ATENÇÃO

Depois de instalar o assento, puxe-o para cima para certificar-se de que esteja travado na posição certa. Ao dirigir, um assento solto pode se deslocar, causando perda de controle, o que poderá resultar em morte ou lesões graves. (00070b)

⚠ ATENÇÃO

Certifique-se de que todas as luzes e interruptores funcionem adequadamente antes de operar a motocicleta. Uma baixa visibilidade do motociclista poderá resultar em morte ou lesões graves. (00316a)

3. Teste o funcionamento correto dos faróis alto e baixo, e das lâmpadas auxiliares. Consulte ALINHAMENTO DO FAROL DIANTEIRO no manual de serviço.
4. Direcione as lâmpadas auxiliares e aperte as porcas de montagem.

PEÇAS DE REPOSIÇÃO

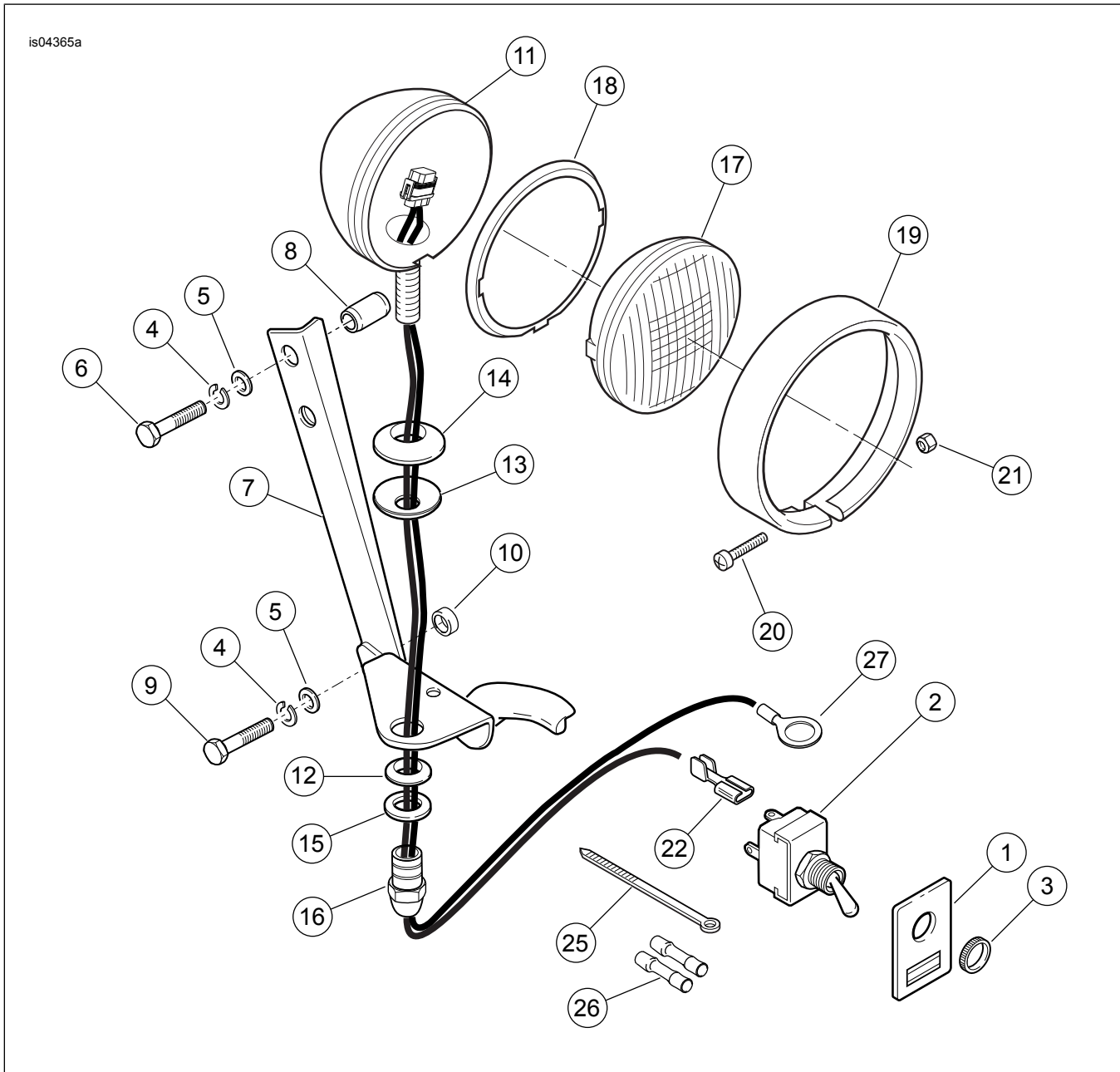


Figura 6. Peças de reposição: Kit de Luzes Auxiliares

Tabela 1. Tabela de peças de reposição

Item	Descrição (quantidade)	Número de peça
1	Etiqueta adesiva, interruptor	68731-98
2	Interruptor de comutação (inclui o item 3, a porca recartilhada)	67844-70
3	Porca, recartilhada	67846-70
4	Arruela de pressão, 5/16 pol. (4)	7041
5	Arruela, lisa, 5/16 pol. (4)	6330
6	Parafuso, 5/16-24 x 1-3/8 pol. (2)	4020W
7	Suporte, lâmpada auxiliar	12700036
8	Espaçador (2)	5885
9	Parafuso, 5/16-24 x 1 pol. (2)	3960W
10	Espaçador (2)	Não se vende separadamente
11	Alojamento, lâmpada auxiliar (2)	68000033
12	Bloco de prendedor, farol auxiliar (2)	68720-62
13	Arruela, Belleville (2)	6072
14	Calço articulado, lâmpada auxiliar (2)	68721-62
15	Arruela, articulado (2)	68693-38
16	Porca da luz de rodagem (2)	7892
17	Lâmpada auxiliar (unidade selada) (2)	Vendido separadamente
18	Anel de encaixe, interno (2)	68331-02
19	Anel de acabamento, externo (2)	68725-62A
20	Parafuso, n.º 8-32 x 1 pol. (2)	3514
21	Porca de travamento, N.º 8-32 (cromada)	7606
22	Conector, lâmina única (2)	9930
23	Fio, cabo (não mostrado)	Não se vende separadamente
24	Conduíte (não mostrado)	Não se vende separadamente
25	Abraçadeira, cabo (10)	10006
26	Conector, conector de emenda (2)	70586.-93
27	Terminal de anel, 5/16 pol.	9859