



ZESTAW DODATKOWYCH ŚWIATEŁ

INFORMACJE OGÓLNE

Numer zestawu

68000026

Modele

Informacje o zgodnych modelach można znaleźć w katalogu części i akcesoriów na rynek detaliczny oraz w sekcji „Części i akcesoria” witryny internetowej www.harley-davidson.com (tylko w języku angielskim).

Wymagane są części dodatkowe

Do prawidłowego montażu tego zestawu potrzebne są następujące narzędzia dostępne u dealera Harley-Davidson:

- Opalarka (HD-25070)
- Packard Crimping Tool (narzędzie do zagniatania Packard (HD-38125-8)
- Lutownica Ultra-Torch (HD-39969)

▲ OSTRZEŻENIE

Od prawidłowego zamontowania części z tego zestawu zależy bezpieczeństwo kierującego i pasażera. Wykonaj odpowiednie procedury z instrukcji serwisowej. Osoby niebędące w stanie przeprowadzić tej procedury lub niedysponujące odpowiednimi narzędziami powinny zlecić wykonanie montażu dealerowi firmy Harley-Davidson. Niewłaściwy montaż części z tego zestawu może być przyczyną śmierci lub poważnych obrażeń ciała. (00333b)

UWAGA

Ta karta instrukcji dotyczy informacji pochodzących z instrukcji serwisowej. Do montażu niezbędna jest instrukcja serwisowa przeznaczona dla określonego modelu motocykla dostępna u dealera firmy Harley-Davidson.

Zawartość zestawu

Zobacz Rysunek 6 oraz Tabela 1.

POWIADOMIENIE

Możliwe jest przeciążenie układu ładowania pojazdu wskutek dodania zbyt wielu akcesoriów elektrycznych. Jeśli w danym momencie włączone akcesoria elektryczne zużywają więcej prądu elektrycznego niż może wytworzyć układ ładowania pojazdu, zużycie prądu może doprowadzić do wyładowania akumulatora i spowodować uszkodzenie układu elektrycznego pojazdu. (00211d)

UWAGA

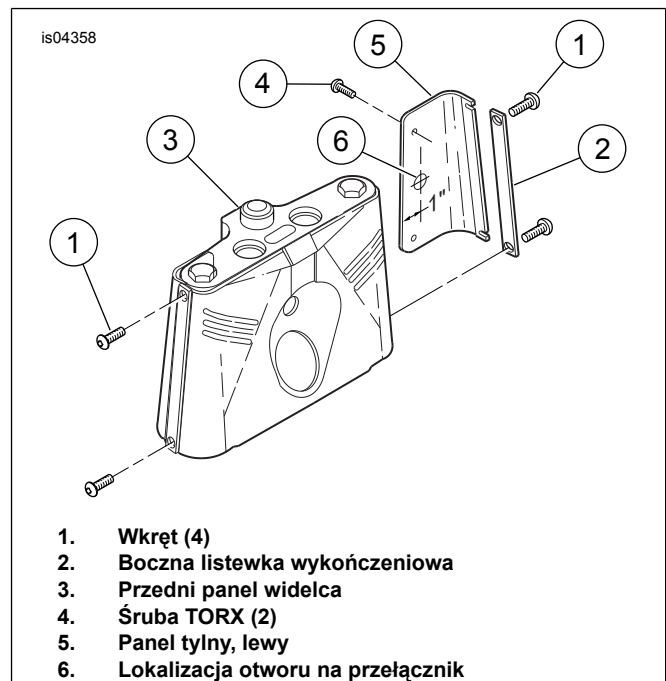
Zestaw ten nie zawiera dodatkowych świateł przeciwmgielnych. Lampę w preferowanym stylu trzeba zakupić osobno. W motocyklach HDI należy używać wyłącznie zatwierdzonych świateł przeciwmgielnych.

Jeśli ten zestaw lamp będzie używany z zestawem szyb przednich, zapoznaj się z dołączoną do zestawu instrukcją, w której opisano prawidłową kolejność montażu.

MONTAŻ

Zamontuj lampę dodatkową i wspornik

1. Zobacz Rysunek 1. Wykręć i wyrzuć dwa wkręty (1) oraz zdejmij listewki boczne (2) z obu stron panelu ozdobnego widelca (3).



Rysunek 1. Otwór na przycisk przelącznika

2. Odkręć wkręty TORX[®] (4) i wymontuj tylną część (5) panelu ozdobnego przedniego widelca (5). Wyjmij zatyczkę otworu i wyrzuć.
3. Zobacz Rysunek 6. Przyklej etykietę samoprzylepną (1) wokół wywierconego otworu (Rysunek 1, pozycja 6). Zamontuj przelącznik (2) w otworze, używając do tego nakrętki radełkowanej (3). Odlóż tylny panel, aby później podłączyć przewody.
4. Nałóż podkładkę zabezpieczającą (4) i zwykłą podkładkę (5) na dwie śruby (6). Przelóż śruby przez górne otwory we wsporniku (7) oraz przez element dystansowy. Wkręć je do oporu palcami w górne otwory wspornika widelca i przez panel ozdobny.

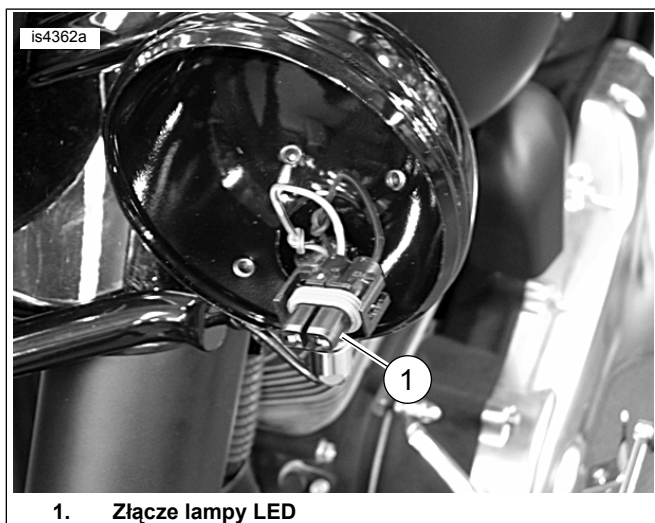


5. Nałóż podkładkę zabezpieczającą (4) i zwykłą podkładkę (5) na dwie śruby (9). Przełóż śruby przez dolne otwory we wsporniku (7) oraz przez element dystansowy (10). Wkręć je do oporu palcami w dolne otwory wspornika widelca i przez panel ozdobny.
6. Dokręć śruby we wsporniku z prawej strony, stosując moment obrotowy 26 Nm (19 ft-lbs).
7. Zamocuj obudowę lampy dodatkowej (11), korzystając z osprzętu (12-16) w kolejności pokazanej na Rysunek 6 .

UWAGA

Podkładka talerzykowa (13) musi być skierowana wklęsłą stroną do góry.

8. Zobacz Rysunek 2 . Umieść wewnętrzny pierścień uszczelniający na lampie. Podłącz żarówkę do złącza elementu (1).



Rysunek 2. Złącze dodatkowej lampy LED

9. Zamocuj dodatkową lampę LED (17) i wewnętrzny pierścień uszczelniający (18) przy użyciu zewnętrznego pierścienia ozdobnego (19), śruby (20) i nakrętki (21).

Przewody lampy dodatkowej

UWAGA

W przypadku podłączenia przewodów w ten sposób, lampy dodatkowej można używać tylko wtedy, gdy w reflektorze głównym są włączone światła mijania. Jest to zgodne z przepisami większości stanów i przepisami lokalnymi.

1. Zdejmij siedło zgodnie z zaleceniami w instrukcji serwisowej.

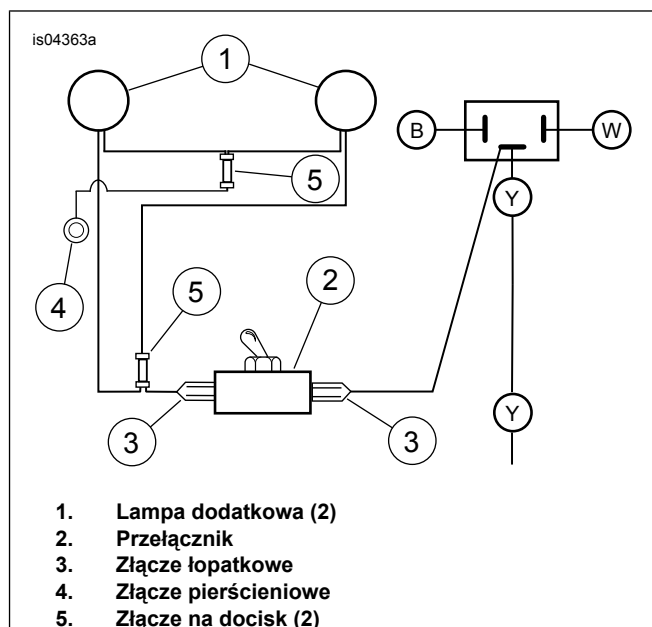
▲ OSTRZEŻENIE

Aby zapobiec przypadkowemu uruchomieniu pojazdu, co mogłoby spowodować śmierć lub poważne obrażenia ciała, przed podjęciem działań należy odłączyć przewody akumulatora (najpierw przewód ujemny (-)). (00307a)

▲ OSTRZEŻENIE

W pierwszej kolejności odłącz przewód ujemny (-) akumulatora. Jeśli przewód dodatni (+) dotknie masy przy podłączonym przewodzie ujemnym (-), powstające iskry mogłyby spowodować wybuch akumulatora, co z kolei mogłoby być przyczyną śmierci lub poważnych obrażeń ciała. (00049a)

2. Odłącz kable akumulatora, rozpoczynając od ujemnego (-).
3. Zobacz Rysunek 3 . Poprowadź przewody szaro-czarne (zasilanie) i czarne (masa) od lamp dodatkowych (1) do dolnej części panelu przedniego widelca w pobliże przełącznika. Nasuń winylowe osłonki na wszystkie przewody biegnące do lamp (24). Zaciśnij oba szaro-czarne przewody na jednym końcu połączenia na styk. Zgnieć krótki odcinek przewodu (23) w przeciwnej końcówce złącza na styk. Zaciśnij końcówkę w złączu łopatkowym (22).
4. Podłącz złącze (3) do najbliższego zacisku przełącznika (2).



1. Lampa dodatkowa (2)
2. Przełącznik
3. Złącze łopatkowe
4. Złącze pierścieniowe
5. Złącze na docisk (2)

Rysunek 3. Schemat połączeń

5. Zobacz Rysunek 6. Odłącz przewód zasilania od przewodów reflektora i podłącz złącze (3) do wolnego zacisku w przełączniku (2).
6. Zaciśnij oba czarne przewody na jednym końcu połączenia na styk. Zgnieć krótki odcinek przewodu (23) w przeciwnej końcówce złącza na styk. Zaciśnij końcówkę w złączu pierścieniowym (27).
7. Zobacz Rysunek 4 . Użyj śruby 5/16 cala, która łączy górny wspornik z panelem przełączników i uziemia zacisk pierścienia.



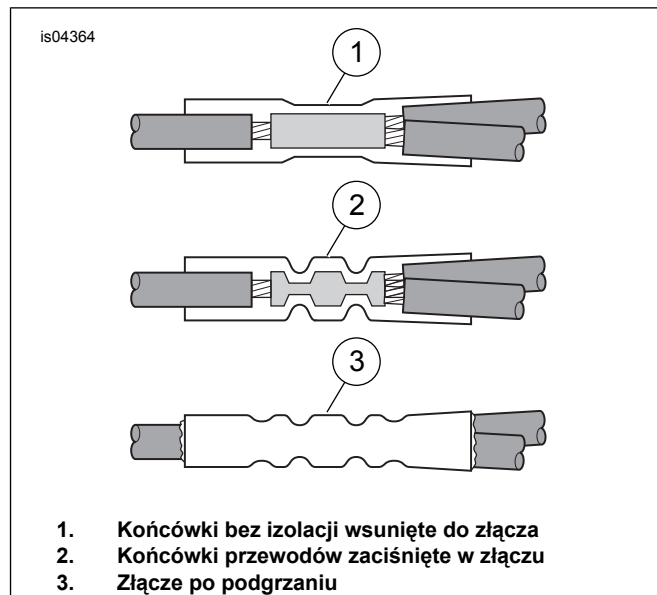
1. Śruba, 5/16 cala

Rysunek 4. Śruba 5/16 cala do łączenia złącza pierścieniowego z masą

8. Zobacz Rysunek 1 . Zamocuj lewy panel boczny (5) do przedniego panelu widelca (3) pod lewą częścią wspornika lampy dodatkowej.
9. Poprowadź przewody tak, aby nie zostały ściśnięte między panelem ozdobnym a wspornikiem widelca. Użyj opasek kablowych (25) do przymocowania przewodów do wspornika widelca i ramy motocykla.
10. Dokręć śruby we wsporniku z lewej strony, stosując moment obrotowy 26 Nm (19 ft-lbs).

Złącze na styk

1. Oderwij ok. 10 mm odcinek izolacji z końcówek trzech przewodów masy, które mają zostać połączone, dwa przewody z lamp dodatkowych i przewód masy z pierścieniem.
2. Zobacz Rysunek 3 . Włóż dwa pozbawione izolacji przewody masy do złącza łączonego „na styk” (5).
3. Wsuń końcówkę przewodu masy z pierścieniem (4) do przeciwległego końca złącza „na styk” (5).



1. Końcówki bez izolacji wsunięte do złącza
2. Końcówki przewodów zaciśnięte w złączu
3. Złącze po podgrzaniu

Rysunek 5. Zainstaluj złącza „na styk”

4. Dopasuj kolor złącza „na styk” do wnętrza narzędzia do obciskania kabli. Za pomocą narzędzia do obciskania kabli Packard wciśnij przewody do złącza.

⚠ OSTRZEŻENIE

Podczas korzystania z urządzenia UltraTorch UT-100 lub innego urządzenia nagrzewającego stosuj się do instrukcji producenta. Niezastosowanie się do instrukcji producenta może spowodować pożar, a w konsekwencji być przyczyną śmierci albo poważnych obrażeń ciała. (00335a)

- Unikaj kierowania ciepła w stronę jakichkolwiek elementów zawierających paliwo. Ekstremalne źródło ciepła może spowodować zapłon/wybuch paliwa prowadzący do śmierci lub poważnych obrażeń.
- Unikaj kierowania ciepła w stronę elementów instalacji elektrycznej innych niż złącza, w których używane są koszulki termokurczliwe.
- Zawsze trzymaj dłonie z dala od głowic narzędzi oraz przystawki do koszulek termokurczliwych.
- 5. Za pomocą opalarki lub innego odpowiedniego narzędzia emitującego ciepło podgrzej zaciskane termicznie złącze „na styk”, aby je zabezpieczyć. Przykładaj ciepło zaczynając od środka połączenia, a następnie przesuwaj narzędzie w kierunku końcówek złącza, dopóki topliwy materiał uszczelniający nie zacznie wypływać z obu końcówek złącza. Poczekaj, aż złącza ostygną.
- 6. Zobacz Rysunek 6. Zamontuj lampy dodatkowe (17) i pierścienie ozdobne (19).

Montaż końcowy

⚠ OSTRZEŻENIE

W pierwszej kolejności podłącz przewód dodatni (+) akumulatora. Jeśli przewód dodatni (+) dotknie masy przy podłączonym przewodzie ujemnym (-), powstające iskry mogłyby spowodować wybuch akumulatora, co z kolei mogłoby być przyczyną śmierci lub poważnych obrażeń ciała. (00068a)

1. Podłącz kable akumulatora, najpierw dodatni (+).
2. Zamontuj siodło zgodnie z zaleceniami w instrukcji serwisowej.

⚠ OSTRZEŻENIE

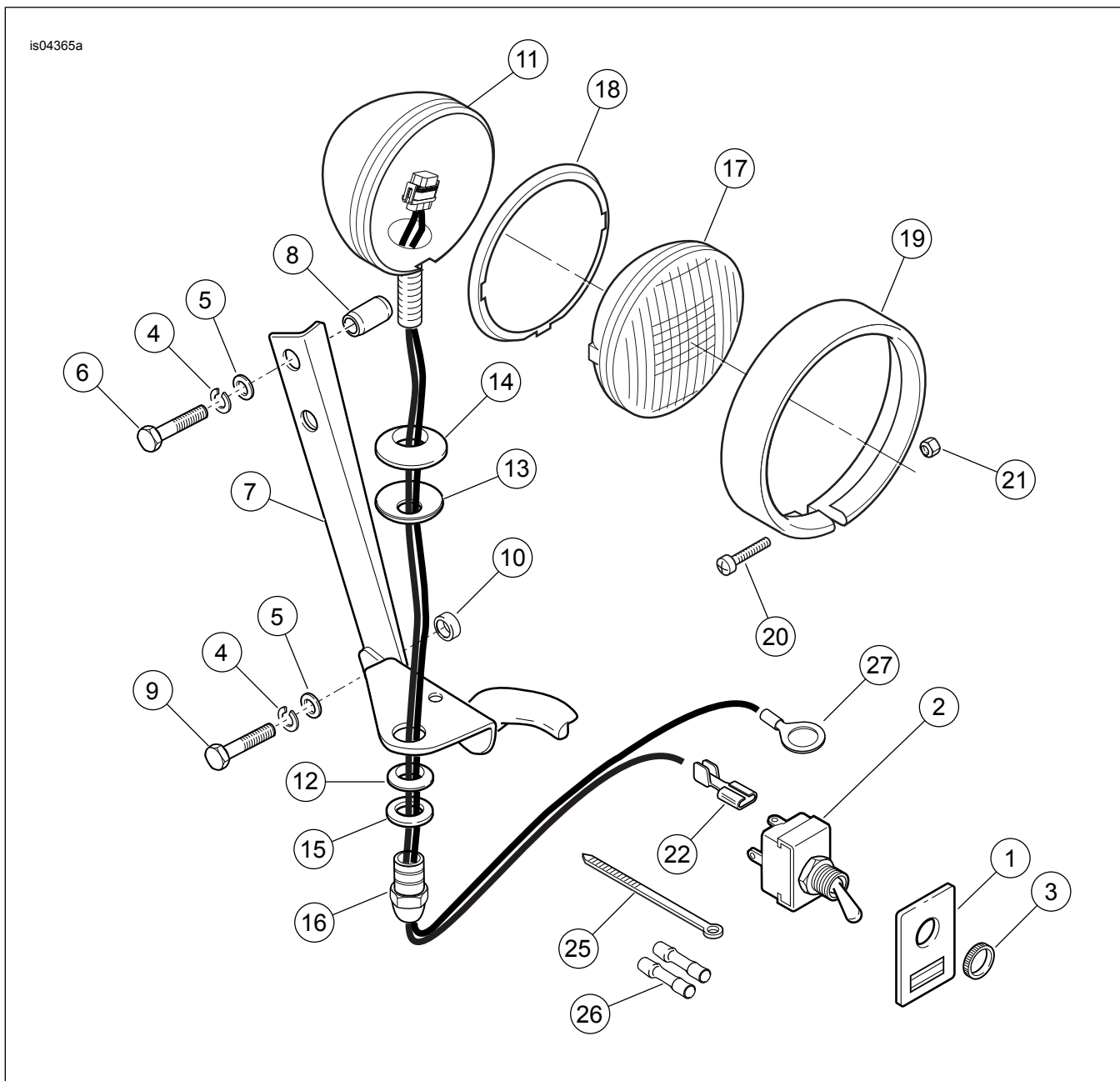
Po założeniu siodła pociągnij je w górę, aby upewnić się, że jest dobrze zamocowane. Luźno zamocowane siodło może w czasie jazdy doprowadzić do utraty panowania nad motocyklem, co może być przyczyną śmierci lub poważnych obrażeń. (00070b)

⚠ OSTRZEŻENIE

Przed użytkowaniem motocykla upewnij się, że wszystkie światła i przełączniki działają poprawnie. Słaba widoczność kierowcy może przyczynić się do jego śmierci lub poważnych obrażeń ciała. (00316a)

3. Sprawdź prawidłowość ustawienia świateł drogowych i mijania oraz świateł pomocniczych. W instrukcji serwisowej zob. punkt USTAWIANIE REFLEKTORÓW.
4. Ustaw lampy dodatkowe i dokręć nakrętki mocujące.

ELEMENTY ZESTAWU SERWISOWEGO



Rysunek 6. Elementy zestawu serwisowego: Zestaw świateł dodatkowych

Tabela 1. Wykaz elementów zestawu serwisowego

Pozycja	Opis (liczba)	Numer części
1	Etykieta, przełącznik	68731-98
2	Przełącznik, (zawiera element 3, nakrętka radełkowana)	67844-70
3	Nakrętka, radełkowana	67846-70
4	Podkładka zabezpieczająca, 5/16 cala (4)	7041
5	Podkładka, płaska, 5/16 cala (4)	6330
6	Śruba, 5/16-24 x 1-3/8 cala (2)	4020W
7	Wspornik, lampa dodatkowa	12700036
8	Element dystansowy (2)	5885
9	Śruba, 5/16-24 x 1 cal (2)	3960W
10	Element dystansowy (2)	Nie jest sprzedawany oddzielnie
11	Obudowa, lampa dodatkowa (2)	68000033
12	Blok zacisków, lampa dodatkowa (2)	68720-62
13	Podkładka, talerzykowa (2)	6072
14	Element obrotowy, lampa dodatkowa (2)	68721-62
15	Podkładka, sferyczna (2)	68693-38
16	Nakrętka lampy mijania (2)	7892
17	Lampa dodatkowa (część szczelna) (2)	Kupowane osobno
18	Pierścień uszczelniający, wewnętrzny (2)	68331-02
19	Pierścień ozdobny, zewnętrzny (2)	68725-62A
20	Śruba, nr8-32 x 1 in. (2)	3514
21	Nakrętka zabezpieczająca, nr8-32 (chrom)	7606
22	Złącze, pojedyncza łopatką (2)	9930
23	Przewód (nie pokazano)	Nie jest sprzedawany oddzielnie
24	Oślonka (nie pokazano)	Nie jest sprzedawany oddzielnie
25	Opaska, przewód (10)	10006
26	Złącze, „na styk” (2)	70586-93
27	Złącze pierścieniowe, 5/16 cala	9859