



## KIT DE FARÓIS AUXILIARES

### GERAL

#### Kit n.º

68000026

#### Modelos

Para informação sobre modelos correspondentes, veja o catálogo de vendas P&A ou a secção Peças e Acessórios ou a secção Parts and Accessories (Peças e Acessórios) no site [www.harley-davidson.com](http://www.harley-davidson.com) (apenas em inglês).

#### Peças adicionais necessárias

A instalação correta deste kit implica a compra em separado das seguintes peças, que se encontram disponíveis em qualquer concessionário Harley-Davidson:

- Pistola de Calor (HD-25070)
- Ferramenta de cravagem Packard (HD-38125-8)
- Ultra-Torch (HD-39969)

#### ▲ ATENÇÃO

A segurança do condutor e do passageiro depende da instalação correta deste kit. Use os procedimentos apropriados do Manual de serviço de oficina. Se o procedimento estiver para além das suas capacidades ou não dispuser das ferramentas adequadas, solicite a instalação a um concessionário Harley-Davidson. A instalação inadequada deste kit poderá provocar acidentes mortais ou lesões corporais graves. (00333b)

#### NOTA

Esta folha de instruções faz referência às informações do Manual de Serviço. Para esta instalação, é necessário ter um Manual de serviço para o seu modelo de motociclo, que pode ser encontrado num concessionário Harley-Davidson.

### Conteúdo do kit

Ver Figura 6 e Tabela 1.

#### AVISO

É possível sobrecarregar o sistema de carregamento do veículo por serem adicionados demasiados acessórios elétricos. Se a carga combinada dos acessórios elétricos em funcionamento simultâneo for superior à corrente gerada pelo sistema de carga do motociclo, o consumo pode descarregar a bateria e danificar o sistema elétrico. (00211d)

#### NOTA

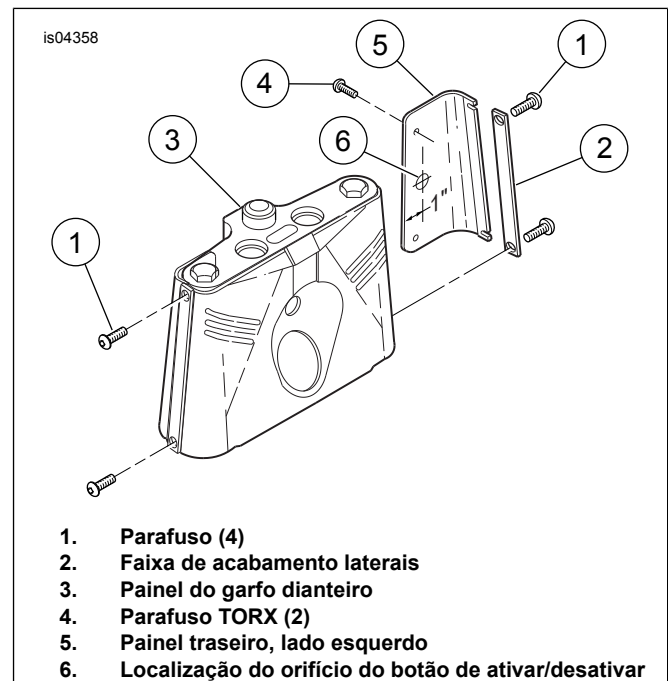
As lâmpadas dos faróis auxiliares/de nevoeiro não se encontram incluídas neste kit. A lâmpada do tipo pretendido tem de ser comprada em separado. Nos motociclos HDI, só devem ser utilizadas lâmpadas de faróis de nevoeiro aprovadas.

Caso este kit de lâmpadas seja utilizado em conjunto com um kit de para-brisas, consulte as instruções fornecidas no kit de para-brisas, a fim de ficar a saber a sequência de montagem correta.

### INSTALAÇÃO

#### Instalação da Lâmpada e do Suporte de Farol Auxiliar

1. Ver Figura 1. Retirar e eliminar os dois parafusos (1) e as tiras de acabamento laterais (2) de cada lado do painel de acabamento do garfo (3).



1. Parafuso (4)
2. Faixa de acabamento laterais
3. Painel do garfo dianteiro
4. Parafuso TORX (2)
5. Painel traseiro, lado esquerdo
6. Localização do orifício do botão de ativar/desativar

Figura 1. Orifício do Botão de Ativar/Desativar

2. Desaperte os parafusos TORX<sup>®</sup> (4) e retire o painel traseiro (5) do painel de acabamento do garfo dianteiro. Remova e descarte a tampa do orifício.
3. Ver Figura 6. Fixe a etiqueta adesiva (1) à volta dos orifícios perfurados (Figura 1, item 6). Monte o interruptor de ativar/desativar (2) no orifício, utilizando a porca serrilhada (3). Ponha o painel traseiro de lado, a fim de poder tratar da cablagem num momento posterior.
4. Instale a anilha de bloqueio (4) e a anilha simples (5) em dois parafusos (6). Introduza os parafusos nos orifícios superiores do suporte (7) e no espaçador (8). Aparafuse nos orifícios superiores do suporte do garfo e através do painel, apertando bem com os dedos.

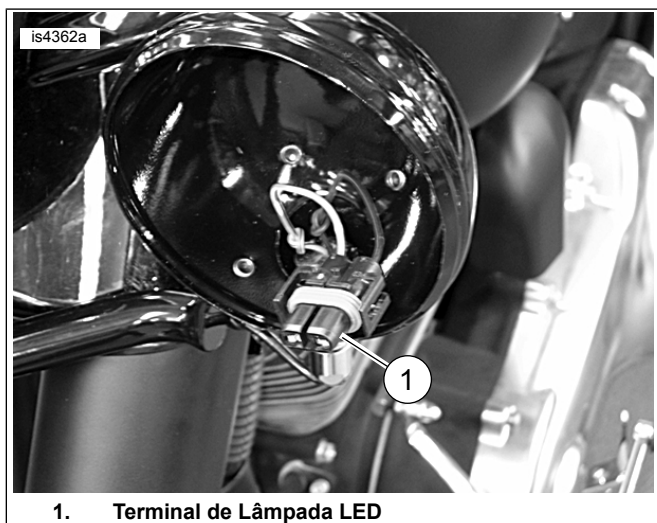


- Instale a anilha de bloqueio (4) e a anilha simples (5) em dois parafusos (9). Introduza os parafusos nos orifícios inferiores do suporte (7) e no espaçador (10). Aparafuse nos orifícios inferiores do suporte do garfo e através do painel, apertando bem com os dedos.
- Aperte os parafusos do lado direito do suporte, até chegar a um torque máximo de 19 ft-lbs (26 Nm).
- Fixe o compartimento do farol auxiliar (11) ao suporte, utilizando as ferragens (12 a 16), de acordo com a sequência mostrada no Figura 6 .

**NOTA**

A anilha Belleville (13) tem de ficar posicionada com a parte côncava para cima.

- Ver Figura 2 . Coloque o anel de encaixe interior na lâmpada. Ligue a lâmpada ao conetor do item (1).



1. Terminal de Lâmpada LED

Figura 2. Terminal de Lâmpada LED do Farol Auxiliar

- Fixe a lâmpada LED do farol auxiliar (17) e o anel de encaixe interior (18), utilizando o anel de acabamento exterior (19), o parafuso (20) e a porca (21).

## Cablagem do Farol Auxiliar

**NOTA**

Se as ligações dos cabos forem feitas da forma que descrevemos a seguir, os faróis auxiliares só poderão ser operados com o farol dianteiro na posição de médios. Isso encontra-se em conformidade com a maior parte das leis estaduais e locais.

- Retire o assento seguindo as instruções do Manual de Serviço de Oficina.

**⚠ ATENÇÃO**

Para impedir a partida acidental do veículo, o que poderá provocar acidentes mortais ou lesões corporais graves, desligue os cabos da bateria (primeiro o negativo (-)) antes de continuar. (00307a)

**⚠ ATENÇÃO**

Desligue primeiro o cabo negativo (-) da bateria. Em caso de contacto do cabo positivo (+) com a massa, estando o cabo negativo (-) ligado, as faíscas resultantes podem provocar a explosão da bateria e acidentes mortais ou lesões corporais graves. (00049a)

- Desligue os cabos da bateria, começando pelo negativo (-).
- Ver Figura 3 . Encaminhe os fios cinzentos/pretos (alimentação) e os fios pretos (terra) dos faróis auxiliares (1) para o fundo do painel dianteiro do garfo, até ficarem próximos do interruptor. Cubra os fios de cada farol com uma passagem de vinil (24). Crimpe os fios cinzento/preto na extremidade de um dos conetores de encaixe traseiro. Utilize um pequeno pedaço de cabo (23) e crimpe-o na extremidade oposta do conetor de encaixe traseiro. Crimpe a parte final do cabo no borne encastrado (22).
- Fixe o conetor (3) ao terminal que se encontra mais próximo do interruptor de ativar/desativar (2).

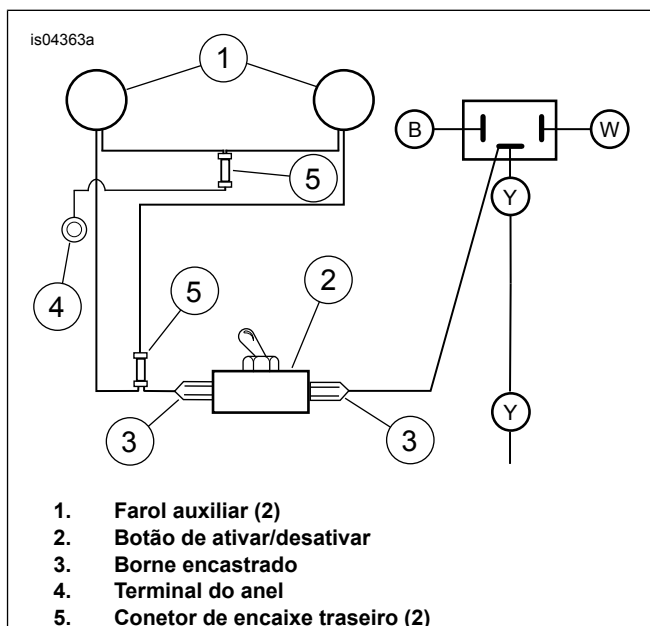


Figura 3. Diagrama de Cablagem

- Ver Figura 6. Retire o cabo de alimentação que se encontra ligado aos fios do farol dianteiro e fixe o conetor (3) ao resto do terminal do interruptor de ativar/desativar (2).
- Crimpe os dois fios pretos numa das extremidades do conetor de encaixe traseiro. Pegue num pequeno pedaço de cabo (23) e crimpe-o na extremidade oposta do conetor de encaixe traseiro. Crimpe a extremidade no terminal de anel (27).
- Ver Figura 4 . Utilize o parafuso de 5/16 polegadas que fixa o apoio superior do suporte do painel de interruptores e faz a ligação à terra do terminal de anel.



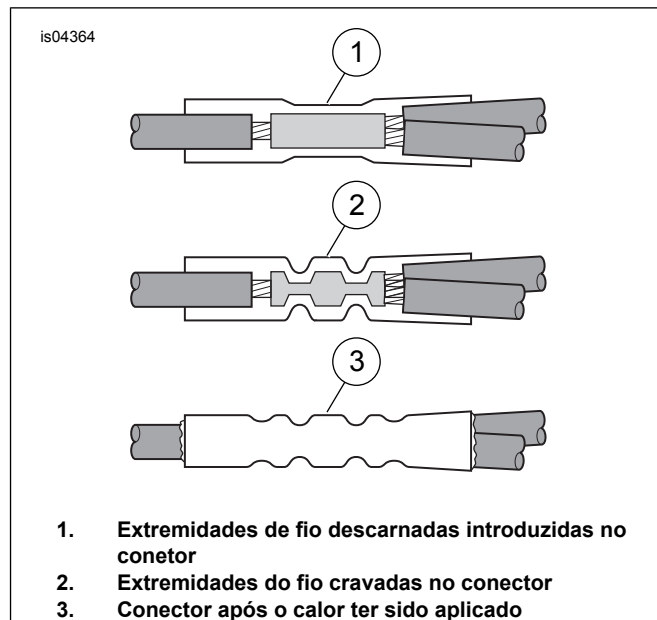
1. Parafuso, 5/16 pol.

**Figura 4. Parafuso de 5/16 Polegadas para Ligação à Terra do Terminal de Anel**

8. Ver Figura 1 . Fixe o painel lateral esquerdo (5) ao painel dianteiro do garfo (3) por baixo do lado esquerdo do suporte do farol auxiliar.
9. Encaminhe os fios de forma a evitar que fiquem entalados entre o painel de acabamento e o suporte do garfo. Utilize abraçadeiras de cabos (25) para fixar os fios ao suporte do garfo e ao quadro do motociclo.
10. Aperte os parafusos do lado esquerdo do suporte, até chegar a um torque máximo de 19 ft-lbs (26 Nm).

### Ligações de Conectores de Encaixe Traseiro

1. Descarne um pedaço de 3/8 pol. (10 mm) do isolamento das extremidades dos três fios de terra que estão a ser separados, bem como dos dois fios dos faróis auxiliares e do fio de terra que tem o anel.
2. Ver Figura 3 . Introduza dois fios de terra descarnados no conector de encaixe traseiro (5).
3. Introduza a extremidade do fio de terra que tem o anel (4) na extremidade oposta do conector de encaixe traseiro (5).



1. Extremidades de fio descarnadas introduzidas no conector
2. Extremidades do fio cravadas no conector
3. Conector após o calor ter sido aplicado

**Figura 5. Instalar os Conectores de Encaixe Traseiro**

4. Faça corresponder a cor do conector de encaixe traseiro com a cavidade da ferramenta de crimpar que apresenta a mesma cor. Utilizando uma Ferramenta de Crimpar Packard, crimpe os fios no conector.

### ⚠ ATENÇÃO

**Certifique-se de que segue as instruções do fabricante quando utilizar a ferramenta UltraTorch UT-100 ou qualquer outro aquecedor radiante. Não seguir as instruções do fabricante poderá causar um incêndio, o que poderá provocar acidentes mortais ou lesões corporais graves. (00335a)**

- Evite direcionar o fluxo de calor para qualquer componente do sistema de combustível. O calor exagerado poderá causar a ignição/explosão do combustível, o que poderá resultar em morte ou lesões graves.
  - Evite que o fluxo de calor incida de forma direta em qualquer outro componente do sistema elétrico além dos conectores nos quais estiver a ser feito o trabalho de retração térmica.
  - Sempre mantenha as mãos afastadas da ponta da ferramenta e do dispositivo termorretrátil.
5. Utilizando a Ultra-Torch, a Pistola de Ar Quente, ou qualquer outro dispositivo de aquecimento radiante, aqueça o conector crimpado, a fim de selar bem a conexão de encaixe traseiro. Aplique calor, começando na parte central da crimpagem e avançando em direção a cada uma das extremidades da mesma, até que o vedante fundível saia por ambas as extremidades do conector. Deixe as juntas arrefecerem.
  6. Ver Figura 6. Instale os faróis auxiliares (17) e os anéis de acabamento (19).

## Montagem final

### ⚠ ATENÇÃO

Ligue primeiro o cabo positivo (+) da bateria. Em caso de contacto do cabo positivo (+) com a massa, estando o cabo negativo (-) ligado, as faíscas resultantes podem provocar a explosão da bateria e acidentes mortais ou lesões corporais graves. (00068a)

1. Ligue os cabos da bateria, começando pelo positivo (+).
2. Instale o encaixe, de acordo com as instruções fornecidas no manual de serviço de oficina.

### ⚠ ATENÇÃO

Após instalar o assento, puxe-o para cima para se certificar de que está travado na posição certa. Ao dirigir, um assento solto pode se deslocar e causar a perda do controlo, o que pode provocar a morte ou lesões corporais graves. (00070b)

### ⚠ ATENÇÃO

Verifique o funcionamento de todas as luzes e interruptores antes de utilizar o motociclo. A visibilidade deficiente do condutor pode provocar acidentes mortais ou lesões corporais graves. (00316a)

3. Teste as posições de médios e máximos do farol dianteiro e dos faróis auxiliares, a fim de verificar se estão a funcionar bem. Consulte a secção ALINHAMENTO DO FAROL DIANTEIRO do manual de serviço de oficina.
4. Ajuste a direção do feixe dos faróis auxiliares e aperte as porcas de montagem.

# PEÇAS DE REPOSIÇÃO

is04365a

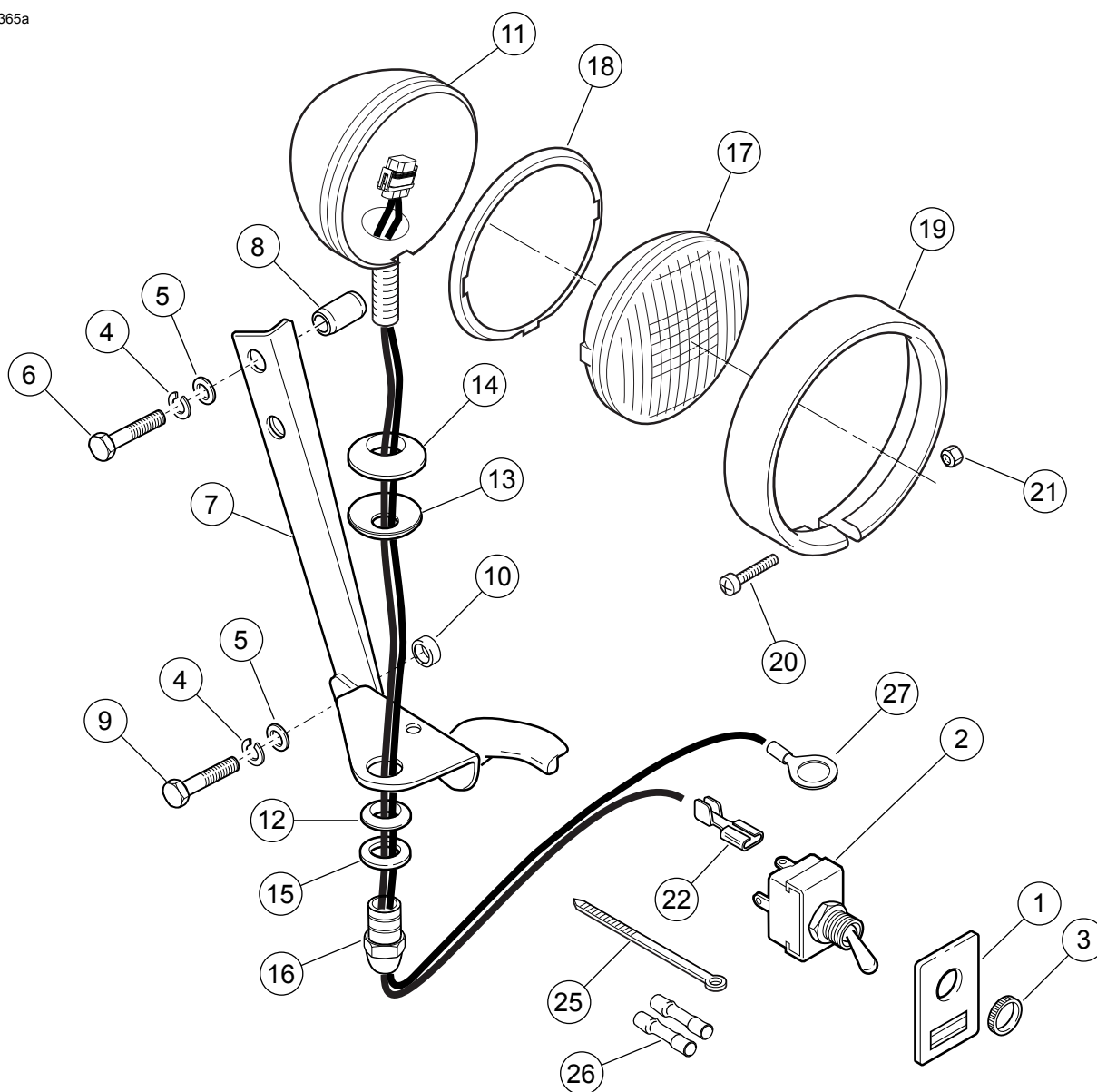


Figura 6. Peças de reposição: Kit de Faróis Auxiliares

Tabela 1. Tabela de peças de reposição

Item	Descrição (quantidade)	Núm. ref.
1	Etiqueta, interruptor	68731-98
2	Interruptor, ativar/desativar (inclui o Item 3, porca serrilhada)	67844-70
3	Porca, serrilhada	67846-70
4	Anilha de bloqueio, 5/16 pol. (4)	7041
5	Anilha, chata, 5/16 pol. (4)	6330
6	Parafuso, 5/16-24 x 1-3/8 pol. (2)	4020 W
7	Suporte, farol auxiliar	12700036
8	Espaçador (2)	5885
9	Parafuso, 5/16-24 x 1 pol. (2)	3960 W
10	Espaçador (2)	Não é vendido separadamente
11	Compartimento, farol auxiliar (2)	68000033
12	Bloco de grampo, farol auxiliar (2)	68720-62
13	Anilha, Belleville (2)	6072

**Tabela 1. Tabela de peças de reposição**

<b>Item</b>	<b>Descrição (quantidade)</b>	<b>Núm. ref.</b>
14	Bloco de junta articulada, farol auxiliar (2)	68721-62
15	Anilha, junta rotativa (2)	68693-38
16	Porca da luz indicadora de mudança de direção (2)	7892
17	Farol auxiliar (unidade selada) (2)	Comprada em Separado
18	Anel de encaixe, interno (2)	68331-02
19	Aro de acabamento, exterior (2)	68725-62A
20	Parafuso, #8-32 x 1 pol. (2)	3514
21	Porca de bloqueio, #8-32 (cromada)	7606
22	Conetor, borne simples (2)	9930
23	Fio, cabo (não mostrado)	Não é vendido separadamente
24	Passagem (não mostrada)	Não é vendido separadamente
25	Correia, cabo (10)	10006
26	Conetor, encaixe traseiro (2)	70586-93
27	Terminal de anel, 5/16 pol.	9859