



INSTRUCCIONES

J05428

2023-01-30



KIT DE LUZ AUXILIAR

GENERAL

Número de kit

68000026

Modelos

Para información sobre accesorios del modelo, consulta el Catálogo de venta al detalle de P&A (piezas y accesorios) o la sección de Piezas y Accesorios de www.harley-davidson.com (solo en inglés).

Piezas adicionales necesarias

Para la instalación adecuada de este kit se requieren las siguientes herramientas, que están disponibles en un concesionario Harley-Davidson:

- Pistola de calor (HD-25070)
- Herramienta para engarzar Packard (HD-38125-8)
- Punta de soldadura Ultra-Torch (HD-39969)

▲ ADVERTENCIA

La seguridad del motociclista y del pasajero dependen de la instalación correcta de este kit. Use los procedimientos correspondientes en el Manual de servicio. Si el procedimiento no está dentro de sus capacidades o no tiene las herramientas correctas, pida a un concesionario Harley-Davidson que realice la instalación. La instalación incorrecta de este kit podría causar la muerte o lesiones graves. (00333b)

NOTA

Esta hoja de instrucciones hace referencia a la información del Manual de servicio. Para esta instalación se requiere un Manual de servicio del modelo de su motocicleta. Este manual está disponible en un concesionario Harley-Davidson.

Contenido del kit

Vea Figura 6 y Tabla 1.

AVISO

Es posible que el sistema de carga del vehículo se sobrecargue al añadir demasiados accesorios eléctricos. Si los accesorios eléctricos combinados que funcionan a la vez consumen más corriente eléctrica que los que el sistema de carga del vehículo puede suministrar, el consumo eléctrico puede hacer descargar la batería y dañar el sistema eléctrico del vehículo. (00211d)

NOTA

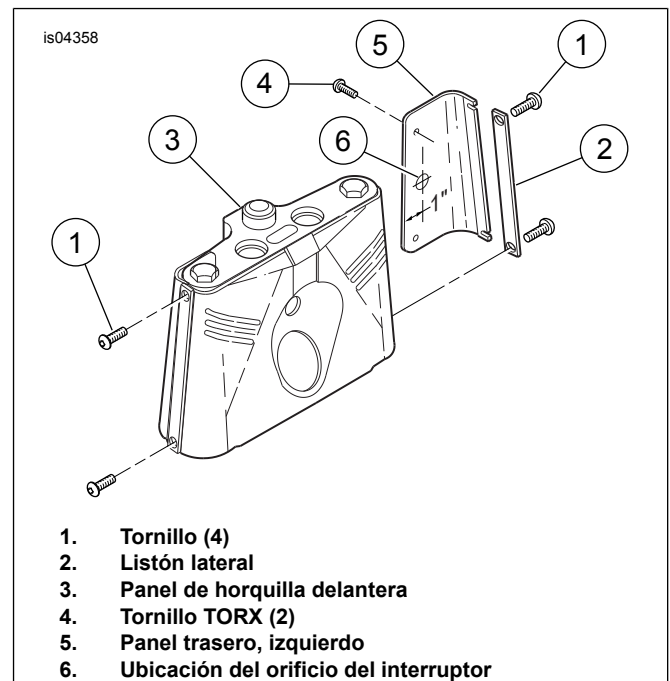
Las lámparas auxiliares/antiniebla no están incluidas en este kit. El estilo de lámpara deseado debe comprarse por separado. Las motocicletas HDI solo deben usar faros antiniebla aprobados.

Si este kit de lámpara se va a utilizar con un kit de parabrisas, consulte las instrucciones de ese kit para ver la secuencia de instalación correcta.

INSTALACIÓN

Instalar la lámpara auxiliar y el soporte

1. Ver Figura 1 . Retire y deseche dos tornillos (1) y listones laterales (2) de cada lado del panel de listón de la horquilla



1. Tornillo (4)
2. Listón lateral
3. Panel de horquilla delantera
4. Tornillo TORX (2)
5. Panel trasero, izquierdo
6. Ubicación del orificio del interruptor

Figura 1. Orificio del interruptor

2. Afloje los tornillos TORX[®] (4) y retire el panel trasero (5) del panel de la horquilla delantera. Retire el tapón del orificio y deséchelo.
3. Ver Figura 6 . Adhiera la etiqueta (1) alrededor del orificio perforado (Figura 1 , artículo 6). Monte el interruptor de palanca (2) en el orificio con tuerca moleteada (3). Coloque aparte el panel trasero para cablear más adelante.
4. Coloque la arandela de presión (4) y la arandela (5) en dos pernos (6). Inserte los pernos por los orificios superiores en el soporte (7) y a través del espaciador (8). Enrosque en los orificios superiores del soporte de la horquilla y a través del panel apretando bien con los dedos.

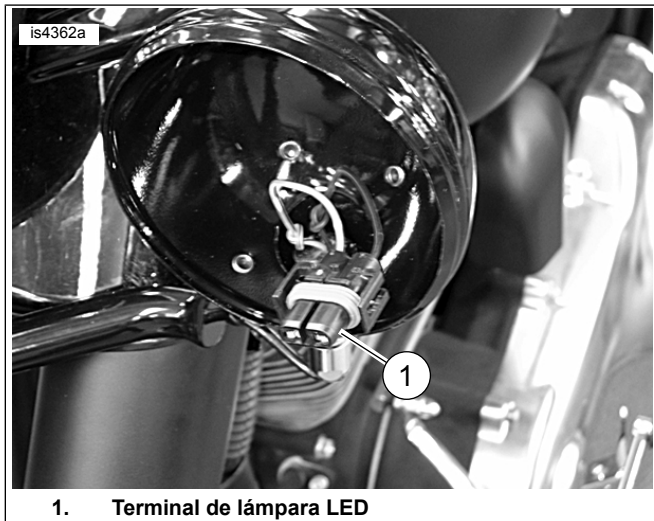


- Coloque la arandela de presión (4) y la arandela (5) en dos pernos (9). Inserte los pernos por los orificios inferiores en el soporte (7) y a través del espaciador (10). Enrosque en los orificios inferiores del soporte de la horquilla y a través del panel apretando bien con los dedos.
- Apriete los pernos del lado derecho en el soporte a 19 ft-lb (26 Nm).
- Acople la carcasa de la lámpara auxiliar (11) al soporte mediante herramientas (12-16) en la secuencia que se muestra en Figura 6 .

NOTA

La arandela Belleville (13) debe colocarse con el lado cónico hacia arriba.

- Ver Figura 2 . Coloque el anillo base interior en la bombilla. Conecte la bombilla al conector del artículo (1).



1. Terminal de lámpara LED

Figura 2. Terminal de lámpara LED auxiliar

- Acople la lámpara LED auxiliar (17) y el anillo base interno (18) utilizando el anillo de borde exterior (19), el tornillo (20) y la tuerca (21).

Cableado de la lámpara auxiliar

NOTA

Cuando se cablean como se describe a continuación, las lámparas auxiliares solo se pueden operar mientras el faro principal está en luz baja. Esto cumple con la mayoría de las leyes estatales y locales.

- Quite el asiento de acuerdo con las instrucciones en el manual de servicio.

▲ ADVERTENCIA

Para evitar el arranque accidental del vehículo, lo que podría causar lesiones graves o la muerte, desconecte los cables de la batería (el cable negativo (-) primero) antes de continuar. (00307a)

▲ ADVERTENCIA

Primero desconecte el cable negativo (-) de la batería. Si el cable positivo (+) llega a tocar tierra con el cable negativo (-) conectado, las chispas resultantes pueden hacer explotar la batería, lo que podría causar la muerte o lesiones graves. (00049a)

- Desconecte los cables de la batería, primero el cable negativo (-).
- Ver Figura 3 . Dirija los cables grises/negros (alimentación) y negros (tierra) de las lámparas auxiliares (1) a la parte inferior del panel de la horquilla delantera hasta una ubicación cercana al interruptor. Recubra los cables de cada lámpara con pasacable de vinilo (24). Engarce ambos cables grises/negros en un extremo de un empalme a tope. Use una pequeña sección de cable (23) y engácelo en el extremo opuesto del empalme a tope. Engarce el extremo final en el terminal de herradura (22).
- Enchufe el conector (3) al terminal más cercano del interruptor de palanca (2).

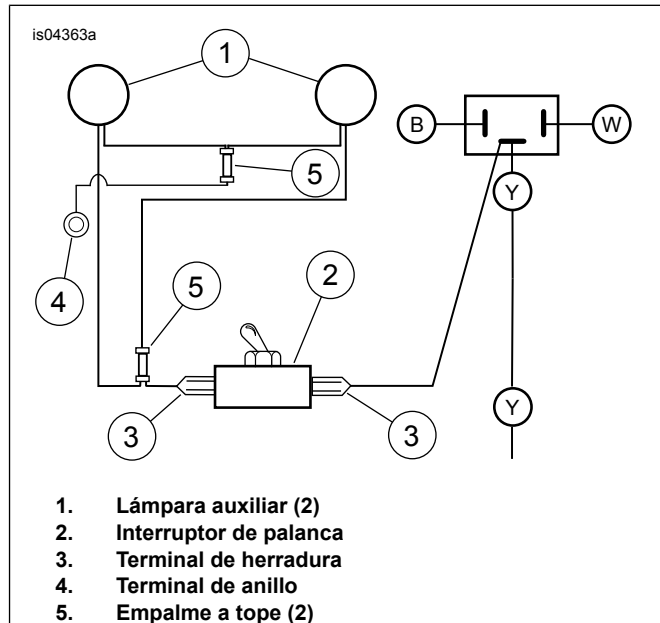


Figura 3. Diagrama de cableado

- Ver Figura 6 . Retire el cable de alimentación atado de los cables de los faros y enchufe el conector (3) al terminal restante en el interruptor de palanca (2).
- Engarce ambos cables negros a un extremo de un empalme a tope. Utilice una pequeña sección de cable (23), engácelo en el extremo opuesto del empalme a tope. Engarce el extremo final en el terminal de anillo (27).
- Ver Figura 4 . Utilice el perno de 5/16 pulgadas que conecta el soporte superior del panel del interruptor y conecta a tierra el terminal de anillo.



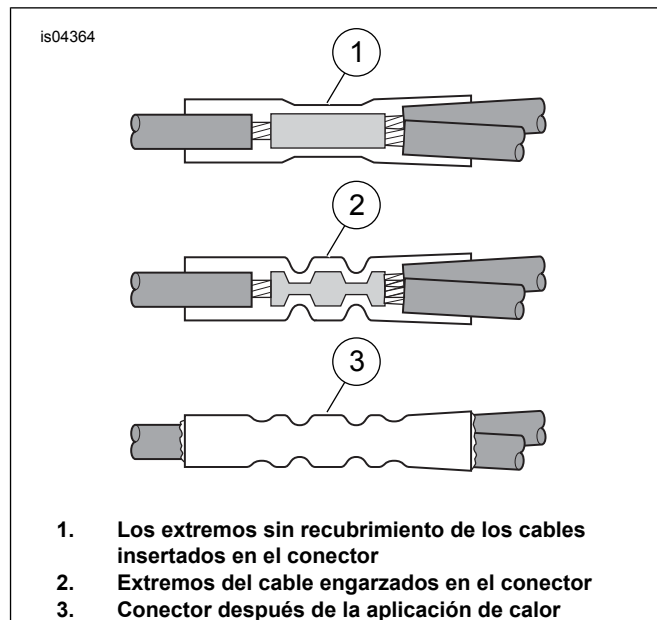
1. Perno, 5/16 pulg.

Figura 4. Perno de 5/16 pulgadas para conexión a tierra del terminal de anillo

8. Ver Figura 1 . Fije el panel lateral izquierdo (5) al panel de la horquilla delantera (3) debajo del lado izquierdo del soporte de la lámpara auxiliar.
9. Tienda los cables para que no queden pellizcados entre el panel de ajuste y el soporte de la horquilla. Utilice correas para cables (25) para asegurar los cables al soporte de la horquilla y al cuadro de la motocicleta.
10. Apriete los pernos del lado izquierdo en el soporte a 19 ft-lb (26 Nm).

Conexiones de empalme a tope

1. Pele una sección de aislamiento de 10 mm (10 mm) sección de aislamiento de los extremos de tres cables a tierra empalmados, los dos cables de las luces auxiliares y el cable a tierra con el anillo.
2. Ver Figura 3 . Inserte dos cables a tierra sin recubrimiento en el conector de empalme a tope (5).
3. Inserte el extremo del cable a tierra con el anillo (4) en el extremo opuesto del empalme a tope (5).



1. Los extremos sin recubrimiento de los cables insertados en el conector
2. Extremos del cable engarzados en el conector
3. Conector después de la aplicación de calor

Figura 5. Instalar los conectores de empalme a tope

4. Haga coincidir el color del conector de empalme a tope con la cavidad de la herramienta de engarzado. Con una herramienta de prensado Packard, engarce los cables en el conector.

⚠ ADVERTENCIA

Asegúrese de seguir las instrucciones del fabricante cuando use el soplete UltraTorch UT-100 o cualquier otro dispositivo de calentamiento radiante. No seguir las instrucciones del fabricante puede provocar un incendio, lo que podría ser la causa de muerte o lesiones graves. (00335a)

- Evite el calor directo cerca de cualquier componente del sistema de combustible. El calor extremo puede causar el encendido/explosión del combustible, lo que podría causar la muerte o lesiones graves.
 - Evite el calor directo hacia cualquier componente del sistema eléctrico que no sean conectores en los que se realice un trabajo de termocontracción.
 - Mantenga las manos lejos de la punta de la herramienta y del accesorio de contracción por calor.
5. Usando la punta Ultra-Torch, la pistola de calor, u otro dispositivo de calor radiante adecuado, caliente el empalme engarzado para encapsular la conexión del empalme a tope. Aplique calor desde el centro del engarce hacia cada extremo hasta que el sellador fundible exude de ambos extremos del conector. Deje que se enfrien los empalmes.
 6. Ver Figura 6 . Instale las lámparas auxiliares (17) y los anillos de borde (19).

Ensamble final

⚠ ADVERTENCIA

Primero conecte el cable positivo (+) de la batería. Si el cable positivo (+) llega a tocar tierra con el cable negativo (-) conectado, las chispas resultantes pueden hacer explotar la batería, lo que podría causar la muerte o lesiones graves. (00068a)

1. Conecte los cables de la batería, los positivos (+) primero.
2. Instale el asiento de acuerdo con las instrucciones en el Manual de servicio.

⚠ ADVERTENCIA

Después de instalar el asiento, tire de este hacia arriba para comprobar que esté asegurado en su lugar. Al conducir la motocicleta, un asiento flojo podría moverse, ocasionar la pérdida del control y causar la muerte o lesiones graves. (00070b)

⚠ ADVERTENCIA

Asegúrese de que todas las luces y los interruptores funcionen correctamente antes de hacer funcionar la motocicleta. La visibilidad limitada del motociclista puede causar la muerte o lesiones graves. (00316a)

3. Pruebe las luces altas y bajas de los faros delanteros y las lámparas auxiliares para confirmar que funcionen correctamente. Consulte la sección ALINEACIÓN DE FAROS en el manual de servicio.
4. Apunte las lámparas auxiliares y apriete las tuercas de montaje.

PIEZAS DE SERVICIO

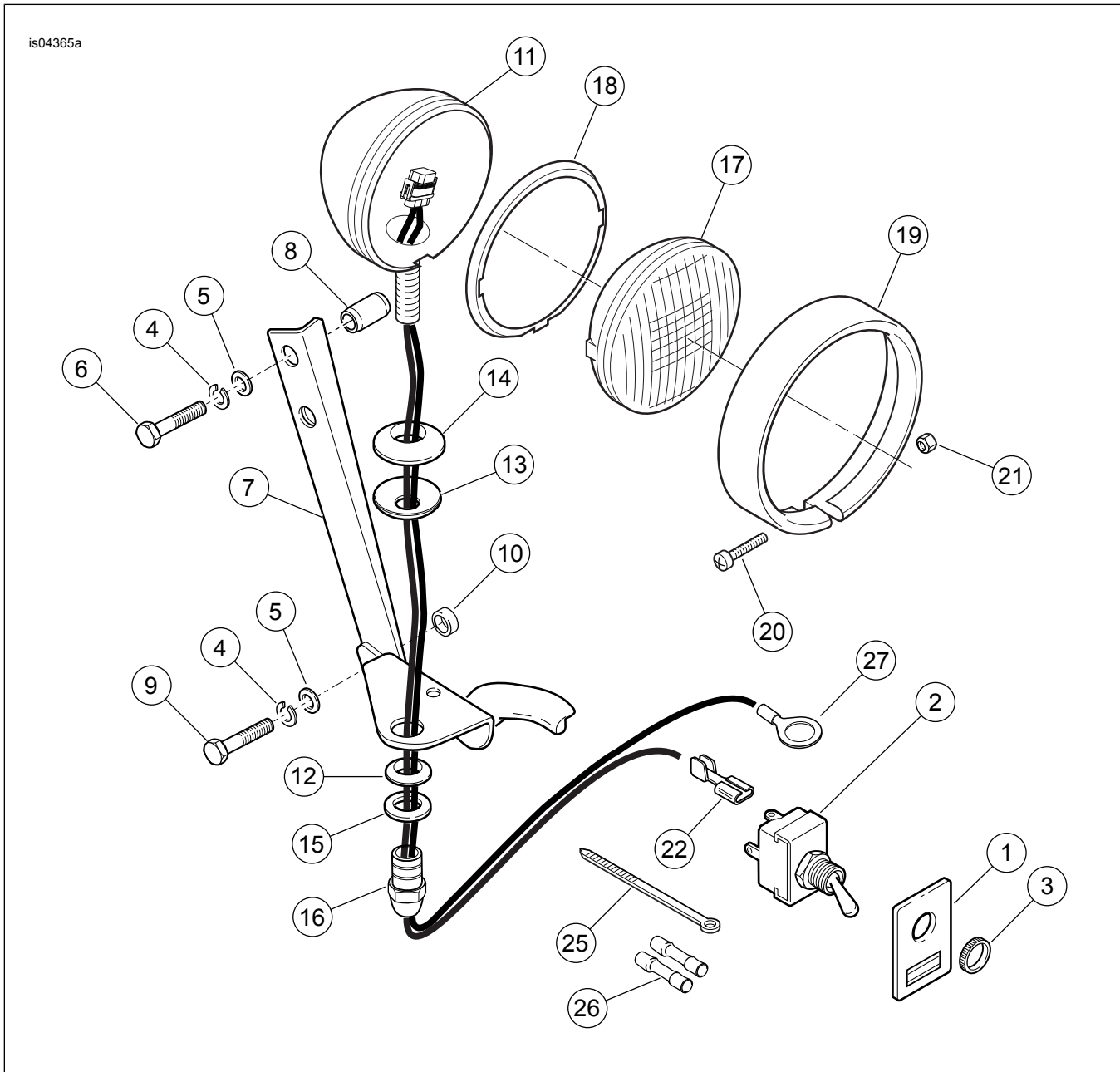


Figura 6. Piezas de servicio: Kit de luces auxiliares

Tabla 1. Tabla de piezas de servicio

Artículo	Descripción (cantidad)	Número de pieza
1	Etiqueta, interruptor	68731-98
2	Interruptor de palanca (incluye artículo 3, tuerca moleteada)	67844-70
3	Tuerca, moleteada	67846-70
4	Arandela de presión, 5/16 pulg. (4)	7041
5	Arandela, plana 5/16 pulg. (4)	6330
6	Perno, 5/16-24 x 1-3/8 pulg. (2)	4020W
7	Soporte, lámpara auxiliar	12700036
8	Espaciador (2)	5885
9	Perno, 5/16-24 x 1 pulg. (2)	3960W
10	Espaciador (2)	No se vende por separado
11	Carcasa, lámpara auxiliar (2)	68000033
12	Bloque de abrazadera, lámpara auxiliar (2)	68720-62
13	Arandela, Belleville (2)	6072
14	Bloque giratorio, lámpara auxiliar (2)	68721-62
15	Arandela, giratoria (2)	68693-38
16	Tuerca de lámpara de paso (2)	7892
17	Lámpara auxiliar (unidad sellada) (2)	Adquirido por separado
18	Anillo base, interno (2)	68331-02
19	Anillo de borde, externo (2)	68725-62A
20	Tornillo, #8-32 x 1 pulg. (2)	3514
21	Tuerca de presión, #8-32 (cromada)	7606
22	Conector, herradura simple (2)	9930
23	Cable (no se muestra)	No se vende por separado
24	Aislante (no se muestra)	No se vende por separado
25	Correa, cable (10)	10006
26	Conector, empalme a tope (2)	70586-93
27	Terminal de anillo, 5/16 pulg.	9859