



# INSTRUCCIONES

J05428

2023-01-30



## KIT DE LUZ AUXILIAR

### GENERALIDADES

#### Número de kit

68000026

#### Modelos

Para obtener información de la adaptación a los modelos, vea el catálogo de venta al detalle de P&A (piezas y accesorios) o la sección Piezas y accesorios en [www.harley-davidson.com](http://www.harley-davidson.com) (inglés solamente).

#### Piezas adicionales necesarias

Para la instalación correcta de este kit se requieren las siguientes herramientas, que están disponibles en un concesionario Harley-Davidson:

- Pistola de calor (HD-25070)
- Herramienta para engarzar Packard (HD-38125-8)
- Punta Ultra-Torch (HD-39969)

#### ⚠ ¡ADVERTENCIA

La seguridad del motociclista y del pasajero dependen de la instalación correcta de este kit. Use los procedimientos correspondiente del Manual de servicio. Si el procedimiento no está dentro de sus capacidades o si no tiene las herramientas correctas, pida a un concesionario Harley-Davidson que realice la instalación. La instalación incorrecta de este kit podría resultar en lesiones graves o la muerte. (00333b)

#### NOTA

Esta hoja de instrucciones hace referencia a la información del Manual de servicio. Para esta instalación se requiere un Manual de servicio del modelo de su motocicleta. Este manual está disponible en un concesionario Harley-Davidson.

#### Contenido del kit

Vea la Figura 6 y la Tabla 1 .

#### AVISO

Es posible sobrecargar el sistema de carga del vehículo si se agregan demasiados accesorios eléctricos. Si los accesorios eléctricos combinados que funcionan a la vez consumen más corriente eléctrica que los que el sistema de carga del vehículo puede suministrar, el consumo eléctrico puede hacer descargar la batería y dañar el sistema eléctrico del vehículo. (00211d)

#### NOTA

Las lámparas auxiliares/antiniebla no están incluidas en este kit. El estilo de lámpara que desee debe comprarse por separado. Las motocicletas HDI deben usar solo faros antiniebla aprobados.

Si este kit de lámpara se va a utilizar con un kit de parabrisas, consulte las instrucciones que vienen con ese kit para ver la secuencia de montaje correcta.

### INSTALACIÓN

#### Instalar la lámpara auxiliar y el soporte

1. Vea Figura 1 . Retire y deseche dos tornillos (1) y listones laterales (2) de cada lado del panel de la horquilla (3).

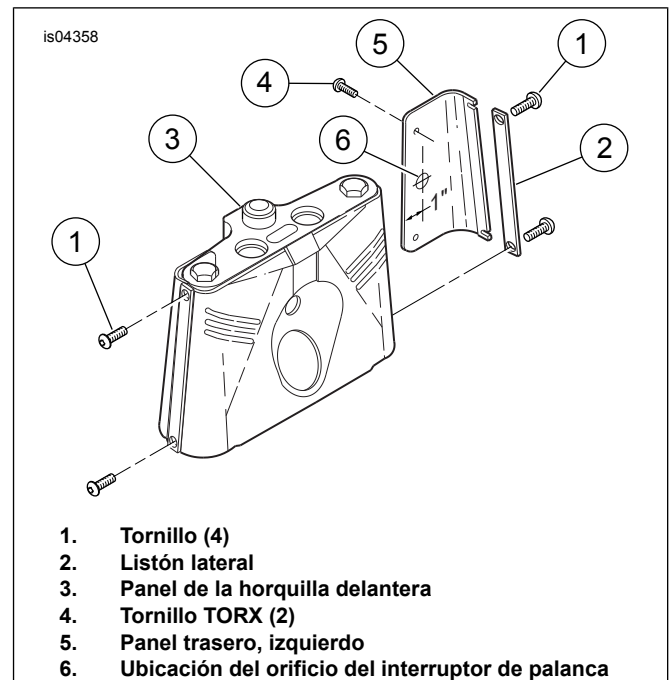


Figura 1. Orificio del interruptor de palanca

2. Afloje los tornillos TORX<sup>®</sup> (4) y retire el panel trasero (5) del panel de la horquilla delantera. Retire el tapón del orificio y deséchelo.
3. Vea Figura 6 . Adhiera la etiqueta (1) alrededor del orificio perforado ( Figura 1 , artículo 6). Monte el interruptor de palanca (2) en el orificio con la tuerca moleteada (3). Coloque el panel trasero a un lado para cablear más tarde.
4. Coloque la arandela de presión (4) y la arandela (5) en dos pernos (6). Inserte los pernos por los orificios superiores en el soporte (7) y a través del espaciador (8). Enrosque en los orificios superiores del soporte de la horquilla y a través del panel apretando bien con los dedos.

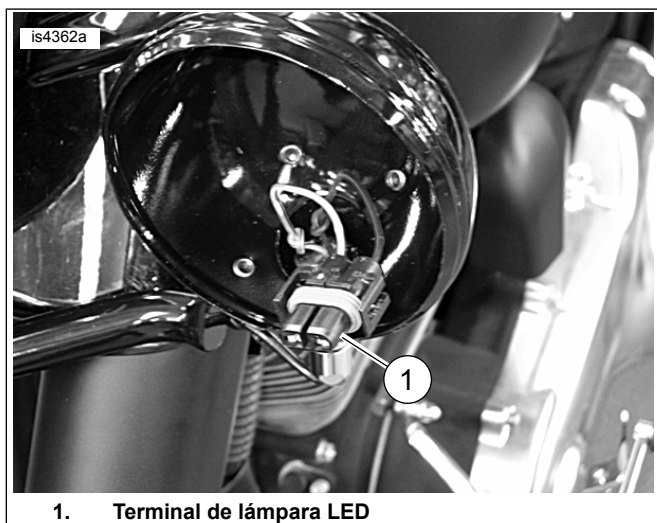


- Coloque la arandela de presión (4) y la arandela (5) en dos pernos (9). Inserte los pernos por los orificios inferiores en el soporte (7) y a través del espaciador (10). Enrosque en los orificios inferiores del soporte de la horquilla y a través del panel apretando bien con los dedos.
- Apriete los pernos del lado derecho en el soporte a 19 ft-lb (26 Nm).
- Acople la carcasa de la lámpara auxiliar (11) al soporte mediante las herramientas (12-16) en la secuencia que se muestra en Figura 6 .

**NOTA**

La arandela Belleville (13) debe colocarse con el lado cónico hacia arriba.

- Vea Figura 2 . Coloque el anillo base interno en la bombilla. Conecte la bombilla al conector del artículo (1).



1. Terminal de lámpara LED

Figura 2. Terminal de lámpara LED auxiliar

- Acople la lámpara LED auxiliar (17) y el anillo base interno (18) utilizando el anillo de borde externo (19), el tornillo (20) y la tuerca (21).

### Cableado de la lámpara auxiliar

**NOTA**

Cuando se cablean como se describe a continuación, las lámparas auxiliares solo se pueden operar mientras el faro principal está en luz baja. Así se cumple con la mayoría de las leyes estatales y locales.

- Quite el asiento de acuerdo con las instrucciones en el manual de servicio.

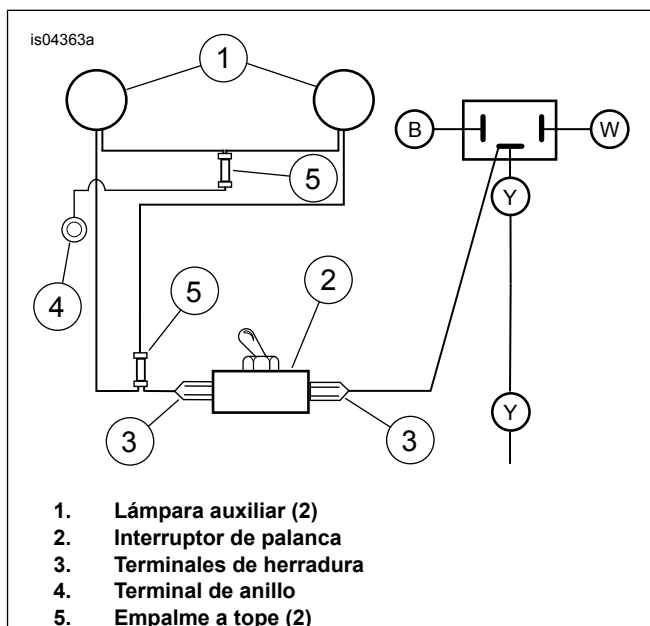
**⚠ ¡ADVERTENCIA**

Para evitar el arranque accidental del vehículo, lo que podría causar lesiones graves o la muerte, desconecte los cables de la batería (el cable negativo (-) primero) antes de continuar. (00307a)

**⚠ ¡ADVERTENCIA**

Primero desconecta el cable negativo (-) de la batería. Si el cable positivo (+) llega a tocar tierra con el cable negativo (-) conectado, las chispas resultantes pueden hacer explotar la batería, lo que podría causar la muerte o lesiones graves. (00049a)

- Desconecte los cables de la batería, primero el cable negativo (-).
- Vea Figura 3 . Pase los cables grises/negros (alimentación) y negros (tierra) de las lámparas auxiliares (1) hacia la parte inferior del panel de la horquilla delantera a una ubicación cercana al interruptor. Cubra los cables de cada lámpara con recubrimiento de vinilo (24). Enganche los dos cables grises/negros a un extremo de un empalme a tope. Utilice una pequeña sección de cable (23) y engácelo en el extremo opuesto del empalme a tope. Enganche el extremo final en el terminal de herradura (22).
- Enchufe el conector (3) al terminal más cercano en el interruptor de palanca (2).



- Lámpara auxiliar (2)
- Interruptor de palanca
- Terminales de herradura
- Terminal de anillo
- Empalme a tope (2)

Figura 3. Diagrama de cableado

- Vea Figura 6 . Retire el cable de alimentación anclado de los cables del faro y enchufe el conector (3) al terminal restante en el interruptor de palanca (2).
- Enganche los dos cables negros a un extremo del empalme a tope. Utilice una pequeña sección de cable (23), engácelo en el extremo opuesto del empalme a tope. Enganche el extremo final en el terminal de anillo (27).
- Vea Figura 4 . Utilice el perno de 5/16 pulgadas que conecta la base del soporte superior para el panel de interruptores y conecta a tierra el terminal de anillo.



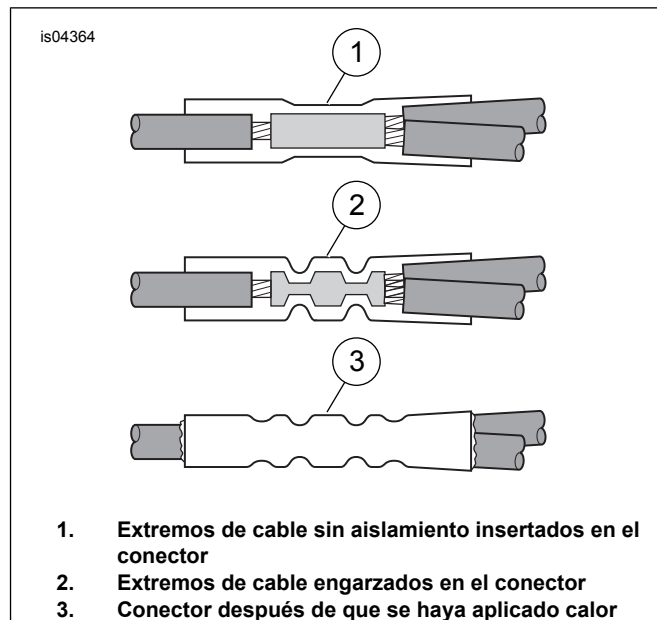
1. Perno, 5/16 pulg.

**Figura 4. Perno de 5/16 pulgadas para la conexión a tierra del terminal de anillo**

8. Vea Figura 1 . Fije el panel lateral izquierdo (5) al panel de la horquilla delantera (3) debajo del lado izquierdo del soporte de la lámpara auxiliar.
9. Pase los cables de manera de que no queden pellizcados entre el panel de ajuste y el soporte de la horquilla. Utilice correas para cables (25) para asegurar los cables al soporte de la horquilla y al cuadro de la motocicleta.
10. Apriete los pernos del lado izquierdo en el soporte a 19 ft-lb (26 Nm).

### Conexiones de empalme a tope

1. Retire el aislamiento de una sección de 3/8 pulg. (10 mm) de los extremos de tres cables de tierra a empalmar, los dos cables de las lámparas auxiliares y el cable de tierra con el anillo.
2. Vea Figura 3 . Inserte dos cables a tierra sin aislamiento al conector de empalme a tope (5).
3. Inserte el extremo del cable a tierra con el anillo (4) en el extremo opuesto del empalme a tope (5).



1. Extremos de cable sin aislamiento insertados en el conector
2. Extremos de cable engarzados en el conector
3. Conector después de que se haya aplicado calor

**Figura 5. Instalar conectores de empalmes a tope**

4. Haga coincidir el color del conector a tope con la cavidad de la herramienta de engarce. Con una herramienta de engarce Packard, engarce los cables en el conector.

### ⚠ ¡ADVERTENCIA

**Asegúrese de seguir las instrucciones del fabricante cuando use el soplete UltraTorch UT-100 o cualquier otro dispositivo de calentamiento radiante. No seguir las instrucciones del fabricante puede provocar un incendio, lo que podría ser la causa de muerte o lesiones graves. (00335a)**

- Evite el calor directo hacia cualquier componente del sistema de combustible. El calor extremo puede causar el encendido/explosión del combustible, lo que podría causar la muerte o lesiones graves.
  - Evite el calor directo hacia cualquier componente del sistema eléctrico que no sean los conectores en los que se hace el trabajo de termocontracción.
  - Mantenga las manos lejos de la punta de la herramienta y del accesorio de contracción por calor.
5. Usando la punta Ultra-Torch, la pistola de calor, u otro dispositivo de calefacción radiante adecuado, caliente el empalme engarzado para encapsular la conexión del empalme a tope. Aplique calor desde el centro del engarce hacia cada extremo hasta que el sellador fundible salga por ambos extremos del conector. Deje que se enfríen los empalmes.
  6. Vea Figura 6 . Instale las lámparas auxiliares (17) y los anillos de ajuste (19).

### Armado final

### ⚠ ¡ADVERTENCIA

**Primero conecte el cable positivo (+) de la batería. Si el cable positivo (+) llega a tocar tierra con el cable negativo (-) conectado, las chispas resultantes pueden hacer explotar la batería, lo que podría causar la muerte o lesiones graves. (00068a)**

1. Conecte los cables de la batería, primero el positivo (+).
2. Instale el asiento según las instrucciones en el Manual de servicio.

### ⚠ ¡ADVERTENCIA

Después de instalar el asiento, tire de este hacia arriba para comprobar que esté asegurado en su lugar. Al conducir la motocicleta, un asiento flojo podría moverse, ocasionar la pérdida del control y causar la muerte o lesiones graves. (00070b)

### ⚠ ¡ADVERTENCIA

Asegúrese de que todas las luces y los interruptores funcionen correctamente antes de hacer funcionar la motocicleta. La visibilidad limitada del motociclista puede causar la muerte o lesiones graves. (00316a)

3. Pruebe las luces altas y bajas del faro delantero y las lámparas auxiliares para ver que funcionen correctamente. Consulte la sección ALINEACIÓN DEL FARO en el manual de servicio.
4. Apunte las lámparas auxiliares y apriete las tuercas de montaje.

## PIEZAS DE SERVICIO

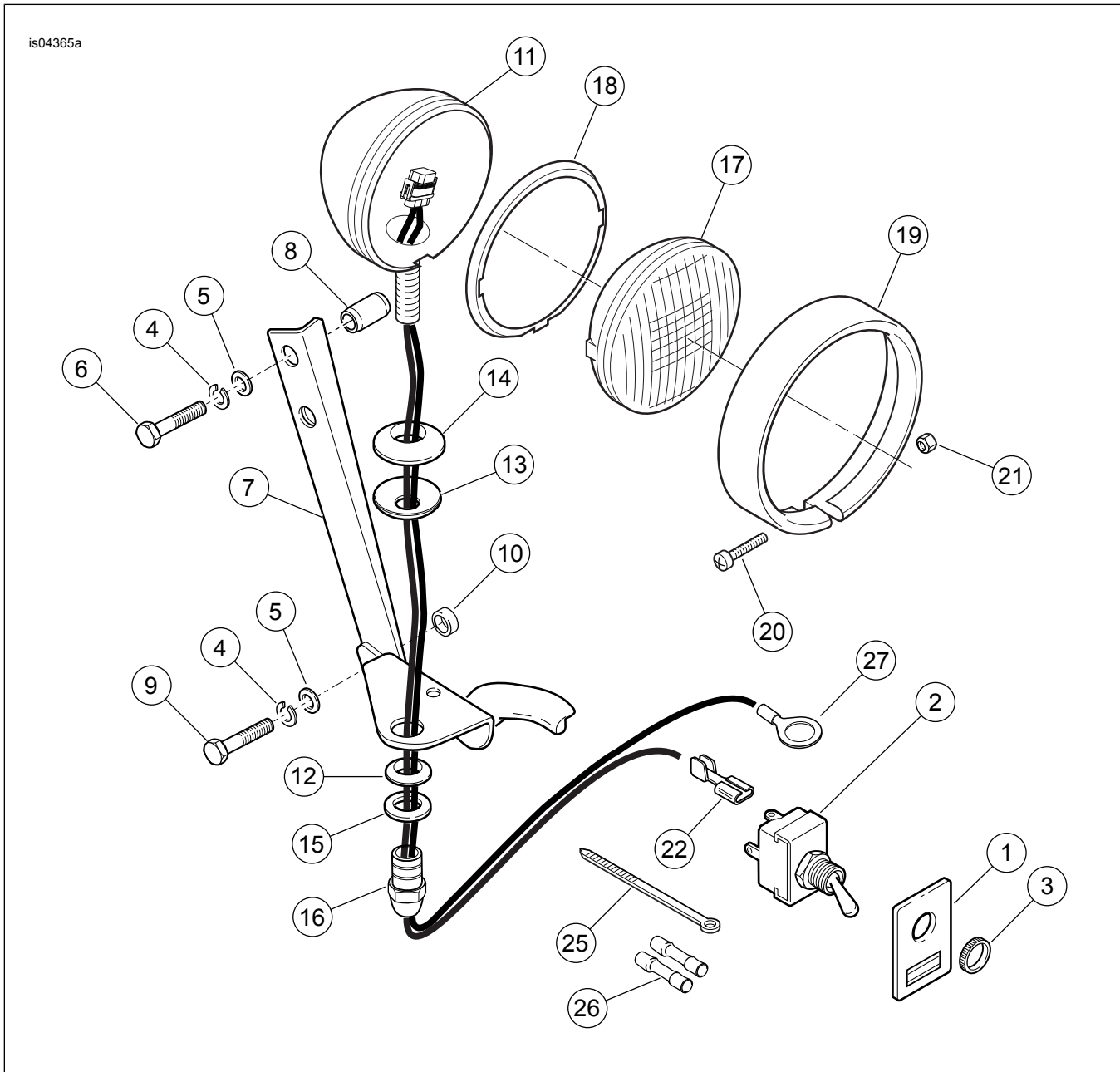


Figura 6. Piezas de servicio: Kit de luz auxiliar

**Tabla 1. Tabla de piezas de servicio**

<b>Artículo</b>	<b>Descripción (Cantidad)</b>	<b>Número de pieza</b>
1	Etiqueta, interruptor	68731-98
2	Interruptor de palanca (incluye art. 3, tuerca moleteada)	67844-70
3	Tuerca, moleteada	67846-70
4	Arandela de presión 5/16 pulg. (4)	7041
5	Arandela, plana, 5/16 pulg. (4)	6330
6	Perno, 5/16-24 x 1-3/8 pulg. (2)	4020W
7	Soporte, lámpara auxiliar	12700036
8	Espaciador (2)	5885
9	Perno, 5/16-24 x 1 pulg. (2)	3960W
10	Espaciador (2)	No se vende por separado
11	Carcasa, lámpara auxiliar (2)	68000033
12	Bloque de abrazadera, lámpara auxiliar (2)	68720-62
13	Arandela, Belleville (2)	6072
14	Bloque giratorio, lámpara auxiliar (2)	68721-62
15	Arandela, giratoria (2)	68693-38
16	Tuerca de lámpara de paso (2)	7892
17	Lámpara auxiliar (unidad sellada) (2)	Se compra por separado
18	Anillo base, interno (2)	68331-02
19	Aro de borde, externo (2)	68725-62A
20	Tornillo, #8-32 x 1 pulg. (2)	3514
21	Tuerca de seguridad, #8-32 (cromada)	7606
22	Conector, herradura simple (2)	9930
23	Cable (no se muestra)	No se vende por separado
24	Aislante (no se muestra)	No se vende por separado
25	Correa, cable (10)	10006
26	Conector, empalme a top (2)	70586-93
27	Terminal de anillo, 5/16 pulg.	9859